



ธนาคารแห่งประเทศไทย

ภาวะเศรษฐกิจและการเงินภาคใต้

กุมภาพันธ์ 2557



สารบัญ

ส่วนที่ 1 สรุปภาวะเศรษฐกิจภาคใต้.....	3
ส่วนที่ 2 ภาวะเศรษฐกิจและการเงินภาคใต้.....	5
1. ภาคเกษตรกรรม.....	5
2. ภาคอุตสาหกรรม.....	7
3. ภาคบริการท่องเที่ยว.....	10
4. การอุปโภคบริโภคภาคเอกชน.....	12
5. การลงทุนภาคเอกชน.....	13
6. การคลัง.....	15
7. การค้าต่างประเทศ.....	17
8. ภาคการเงิน.....	18
9. การจ้างงาน.....	19
10. ราคัรบราคา.....	20

ภาวะเศรษฐกิจและการเงินภาคใต้ เดือนกุมภาพันธ์ ปี 2557

ส่วนที่ 1 สรุปภาวะเศรษฐกิจภาคใต้

ภาวะเศรษฐกิจภาคใต้เดือนกุมภาพันธ์ 2557 ทดตัวเล็กน้อย แต่เมื่อเทียบกับเดือนก่อนมีสัญญาณดีขึ้น จากการผลิตภาคเกษตรที่ปรับตัวดีขึ้น ส่งผลให้รายได้เกษตรกรหดตัวน้อยลง สนับสนุนให้การอุปโภคบริโภคภาคเอกชนเพิ่มขึ้น นอกจากนี้การผลิตอุตสาหกรรมและมูลค่าการส่งออกปรับตัวดีขึ้น ขณะที่การลงทุนภาคเอกชนยังรอประเมินสถานการณ์ทางเศรษฐกิจให้ชัดเจนกว่านี้ ด้านการท่องเที่ยวหดตัวต่อเนื่องจากผลกระทบของสถานการณ์ทางการเมืองที่มีการประกาศใช้ พ.ร.ก.ฉุกเฉิน ประกอบกับฐานสูงในปีก่อนที่ตรงกับเทศกาลตรุษจีน ส่วนอัตราเงินเฟ้อชะลอลงตามราคาพลังงาน เป็นสำคัญ

รายละเอียดของภาวะเศรษฐกิจภาคใต้ มีดังนี้

ดัชนีผลผลิตสินค้าเกษตร ลดลงร้อยละ 3.9 ปรับตัวดีขึ้นเมื่อเทียบกับที่ลดลงร้อยละ 10.2 ในเดือนก่อน จากผลผลิตยางที่ออกสู่ตลาดมากขึ้น อย่างไรก็ตามผลผลิตปาล์มน้ำมันและกุ้งขาวออกสู่ตลาดลดลง ส่งผลให้ราคายางยืนอยู่ในเกณฑ์สูง แต่ไม่สามารถชดเชยกับราคาที่ยังลดลงต่อเนื่องและต่ำสุดในรอบ 4 ปี เนื่องจากแรงกดดันของสต็อกยางทั้งในประเทศและต่างประเทศอยู่ในระดับสูง ประกอบกับดัชนีภาคการผลิตของจีนซึ่งเป็นผู้ซื้อรายใหญ่ลดต่ำสุดในรอบ 8 เดือน ส่งผลให้**ดัชนีราคาสินค้าเกษตร** ปรับลดลงร้อยละ 3.8 อย่างไรก็ตาม**ดัชนีรายได้เกษตรกร** ลดลงร้อยละ 7.6 ปรับดีขึ้นจากเดือนก่อน ทำให้การอุปโภคบริโภคภาคเอกชนเพิ่มขึ้นร้อยละ 2.1 สะท้อนจากการจัดเก็บภาษีมูลค่าเพิ่มที่ขยายตัวร้อยละ 7.8

ดัชนีผลผลิตอุตสาหกรรม ทรงตัวเมื่อเทียบกับเดือนเดียวกันปีก่อน แต่ปรับตัวดีขึ้นจากเดือนก่อนตามการผลิตที่เร่งขึ้นทั้งยางแปรรูปและไม้ยางพาราแปรรูปที่ตลาดจีนยังมีความต้องการสูง ขณะที่การผลิตถุงมือยางขยายตัวชะลอลงตามคำสั่งซื้อที่ลดลงของตลาดสหรัฐอเมริกาและสหภาพยุโรป ส่วนการผลิตอาหารทะเลกระป๋องลดลงจากตลาดตะวันออกกลางซึ่งเป็นตลาดหลัก เนื่องจากฐานสูงในปีก่อนที่ตลาดตะวันออกกลางเร่งซื้อก่อนที่ราคาวัตถุดิบพุ่งปรับเพิ่มขึ้น สำหรับการผลิตอาหารทะเลแช่เย็นแช่แข็งและแปรรูปและน้ำมันปาล์มดิบลดลงตามปริมาณวัตถุดิบ

สอดคล้องกับ**มูลค่าการส่งออก** ที่เพิ่มขึ้นร้อยละ 3.5 ตามการส่งออกไม้ยางพาราแปรรูป และถุงมือยาง ขณะที่มูลค่าการส่งออกสัตว์น้ำและอาหารบรรจุกระป๋องลดลง ส่วนยางแปรรูปลดลงจากผลทางด้านราคาเป็นสำคัญ สำหรับ**มูลค่าการนำเข้า** เพิ่มขึ้นร้อยละ 22.3 เป็นผลจากการนำเข้าเรือเพื่อสนับสนุนกิจการปิโตรเลียม เป็นสำคัญ

ดัชนีการลงทุนภาคเอกชน ลดลงร้อยละ 7.7 ตามการลงทุนในหมวดก่อสร้างที่กำลังซื้อของประชาชนชะลอลง และผู้ประกอบการเน้นการปิดยอดขายของโครงการที่เปิดในช่วงที่ผ่านมามากกว่าการเปิดโครงการใหม่ เนื่องจากยังมีความผันผวนในสถานการณ์ทางเศรษฐกิจและการเมือง ส่งผลให้การจำหน่ายปูนซีเมนต์และยอดการจดทะเบียนรถยนต์บรรทุกส่วนบุคคลลดลง

การท่องเที่ยว ลดลงต่อเนื่องจากเดือนก่อนร้อยละ 4.5 เนื่องจากความกังวลต่อสถานการณ์การชุมนุมทางการเมืองที่ทำให้มีการประกาศ พรก.ฉุกเฉิน ประกอบกับฐานสูงในเดือนเดียวกันปีก่อนซึ่งเป็นช่วงเทศกาลตรุษจีน รวมทั้งตัวแทนจำหน่ายในต่างประเทศเริ่มปรับแผนการขาย โดยหันไปทำตลาดในประเทศเพื่อนบ้านของไทยมากขึ้น ส่งผลให้นักท่องเที่ยวจากมาเลเซียและจีนลดลงร้อยละ 21.6 และ 3.2 ตามลำดับ

การเบิกจ่ายเงินงบประมาณของส่วนราชการ เพิ่มขึ้นร้อยละ 32.2 โดยเบิกจ่ายเพิ่มขึ้นทั้งรายจ่ายประจำและรายจ่ายลงทุน เป็นการเบิกจ่ายในหมวดเงินอุดหนุนเฉพาะกิจของกรมส่งเสริมการปกครองส่วนท้องถิ่น ส่วน**รายได้จากการจัดเก็บภาษีอากร** เพิ่มขึ้นร้อยละ 3.4 ตามภาษีสรรพากรที่จัดเก็บได้เพิ่มขึ้นทั้งการจัดเก็บภาษีมูลค่าเพิ่มและภาษีธุรกิจเฉพาะ ส่วนการจัดเก็บภาษีสรรพสามิตเพิ่มขึ้นเป็นผลจากการปรับโครงสร้างภาษีสุราในเดือนกันยายน 2556 และจัดเก็บภาษีศุลกากรเพิ่มขึ้นตามการนำเข้าเครื่องจักรและอุปกรณ์

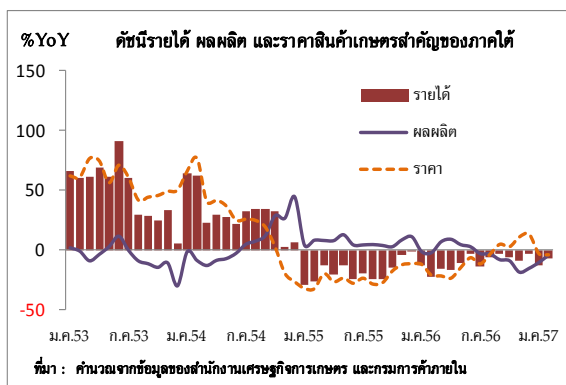
สำหรับเสถียรภาพเศรษฐกิจโดยรวม **อัตราเงินเฟ้อทั่วไป**ชะลอลงจากเดือนก่อนตามราคาพลังงาน มาอยู่ที่ร้อยละ 1.90 สำหรับ**การจ้างงาน**ลดลงทั้งภาคเกษตรและนอกภาคเกษตร โดยเฉพาะการจ้างงานในภาคบริการลดลงต่อเนื่องจากเดือนก่อน ส่งผลให้จำนวนแรงงานที่เข้าสู่การประกันคนในภาคได้ขยายตัวในอัตราชะลอลง โดยเพิ่มขึ้นร้อยละ 2.4 เมื่อเทียบกับเดือนก่อนที่เพิ่มขึ้นร้อยละ 2.8

เงินให้สินเชื่อ ณ สิ้นเดือนมกราคม 2557 ขยายตัวร้อยละ 15.0 ชะลอลงต่อเนื่องตามภาวะเศรษฐกิจและรายได้ครัวเรือน ทำให้ธนาคารพาณิชย์ระมัดระวังการให้สินเชื่อมากขึ้น ส่วน**เงินฝาก**ขยายตัวร้อยละ 5.0 จากการเร่งระดมเงินฝากออมทรัพย์และการออกผลิตภัณฑ์เพื่อเป็นทางเลือกให้กับผู้ฝากเงินมากขึ้น

ส่วนที่ 2 ภาวะเศรษฐกิจและการเงินภาคใต้

1. ภาคเกษตรกรรม

เดือนกุมภาพันธ์ 2557 รายได้เกษตรกรหดตัวจากเดือนเดียวกันปีก่อนร้อยละ 7.6 ตามผลผลิตและราคาสินค้าเกษตรที่ลดลง โดยดัชนีผลผลิตสินค้าเกษตรลดลงร้อยละ 3.9 จากผลผลิตกุ้งขาวและผลผลิตปาล์มน้ำมัน ส่วนผลผลิตยางพาราเพิ่มขึ้น ด้านดัชนีราคาสินค้าเกษตรสำคัญลดลงร้อยละ 3.8 ตามการลดลงของราคายางพารา



อัตราการเปลี่ยนแปลงของดัชนีรายได้ ผลผลิต และราคาสินค้าเกษตรสำคัญของภาคใต้

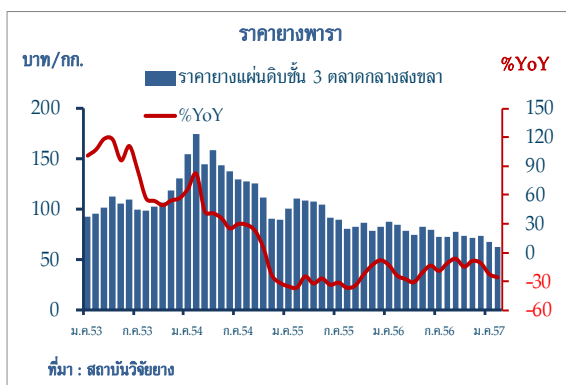
%YoY	2555	2556	2556				2557	
			ครึ่งปีแรก	ครึ่งปีหลัง	ไตรมาส 3	ไตรมาส 4	ม.ค.	ก.พ.
รายได้	-18.4	-11.4	-14.3	-6.8	-8.0	-6.1	-12.8	-7.6
ผลผลิต	8.0	-3.8	2.8	-9.1	-4.7	-13.9	-10.2	-3.9
- ยาง	6.4	2.7	4.7	1.2	2.4	-0.2	3.6	4.0
- ปาล์ม	4.0	7.6	30.4	-9.6	2.9	-21.5	-38.0	-11.9
- กุ้งขาว	31.3	-55.3	-42.3	-66.3	-55.3	-74.6	-72.4	-64.8
ราคา	-24.4	-7.9	-16.7	2.6	-3.5	9.0	-2.9	-3.8

ที่มา : คำนวณจากข้อมูลของสำนักงานเศรษฐกิจการเกษตรและกรมการค้าภายใน

(1) ยางพารา

ผลผลิตยางภาคใต้คำนวณจากผลพยากรณ์ผลผลิตยางทั้งประเทศของสำนักงานเศรษฐกิจการเกษตรมีประมาณ 262,892 เมตริกตัน เพิ่มขึ้นจากเดือนเดียวกันปีก่อนร้อยละ 4.0

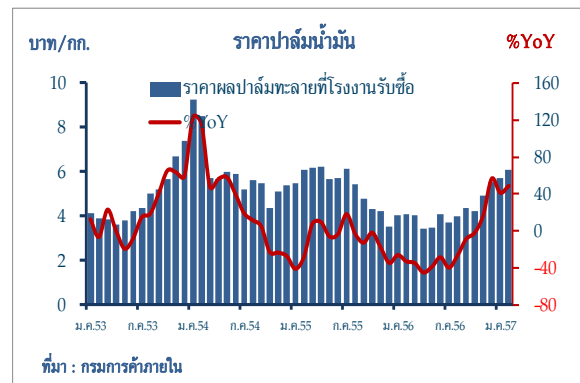
ทางด้านราคายางปรับตัวต่ำสุดในรอบ 4 ปี นอกจากในภาพรวมอุปทานยางเพิ่มขึ้นแล้ว ราคายังได้รับแรงกดดันของสต็อกยางทั้งในและต่างประเทศที่อยู่ในระดับสูง ประกอบกับความกังวลต่อการชะลอตัวของเศรษฐกิจจีน สะท้อนจากดัชนีภาคการผลิตของจีนลดต่ำสุดในรอบ 8 เดือน โดยราคายางแผ่นดิบชั้น 3 ณ ตลาดกลางยางพาราสงขลา เดือนกุมภาพันธ์ 2557 ราคาเฉลี่ยกิโลกรัมละ 62.70 บาท เมื่อเทียบกับเดือนเดียวกันปีก่อนลดลงร้อยละ 25.7 อย่างไรก็ตามในช่วงปลายเดือนราคาปรับตัวดีขึ้นตามความต้องการซื้อที่มากขึ้นเพื่อเก็บสต็อกในช่วงที่



ราคายางอยู่ในระดับต่ำ และมีการคาดการณ์ว่าปีนี้สภาพอากาศแห้งแล้งจะยาวนาน ทำให้การเปิดกรีดยางรอบใหม่ล่าช้าไปด้วย

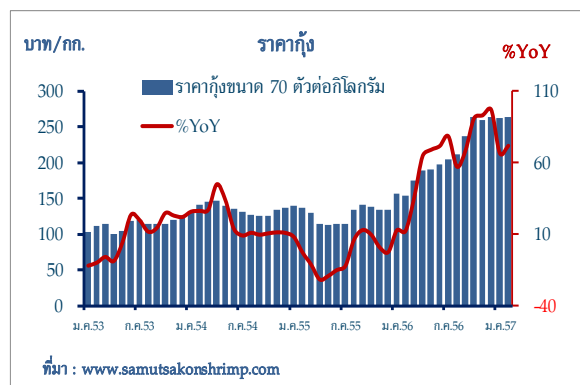
(2) ปาล์มน้ำมัน

ผลผลิตปาล์มน้ำมันที่โรงงานสกัดน้ำมันปาล์มดิบในภาคใต้รับซื้อมีปริมาณ 776,506 เมตริกตัน เมื่อเทียบกับเดือนเดียวกันปีก่อนลดลงร้อยละ 11.9 เนื่องจากสภาพอากาศที่แห้งแล้งส่งผลให้ต้นปาล์มมีโอกาสขาดน้ำซึ่งจะทำให้ผลผลิตลดลงในช่วงเวลาต่อไป นอกจากนี้ปริมาณสต็อกสำรองลดลงส่งผลให้ราคาผลปาล์มสูงขึ้นต่อเนื่อง โดยผลปาล์มทะเลในแหล่งผลิตสำคัญราคาเฉลี่ยกิโลกรัมละ 6.09 บาท เมื่อเทียบกับเดือนเดียวกันปีก่อนเพิ่มขึ้นร้อยละ 48.9



(3) กุ้ง

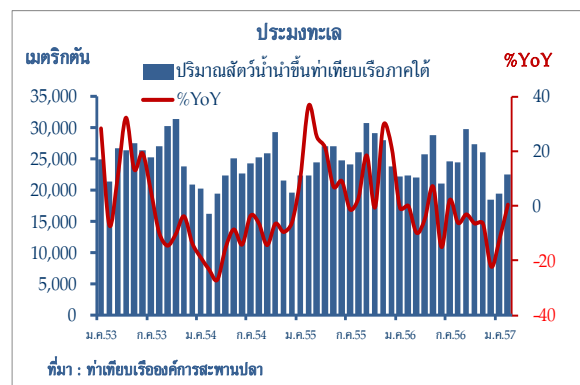
ผลผลิตกุ้งขาวภาคใต้เดือนกุมภาพันธ์ 2557 ยังคงอยู่ในระดับต่ำ โดยลดลงประมาณร้อยละ 64.8 เมื่อเทียบกับเดือนเดียวกันปีก่อน ทั้งนี้ เกษตรกรในภาคใต้อยังลงกุ้งไม่มากนัก ส่วนหนึ่งรอดูสถานการณ์ผลของการเลี้ยงในเดือนมีนาคม-เมษายน หลังจากมีการปรับเปลี่ยนวิธีการเลี้ยงเพื่อแก้ไขปัญหาโรคกุ้งตายด่วน



ด้านราคายังอยู่ในระดับสูง โดยราคากุ้งขาวขนาด 70 ตัว/กิโลกรัม เฉลี่ยกิโลกรัมละ 263.70 บาท เพิ่มขึ้นจากเดือนเดียวกันปีก่อนร้อยละ 71.7

(4) ประมงทะเล

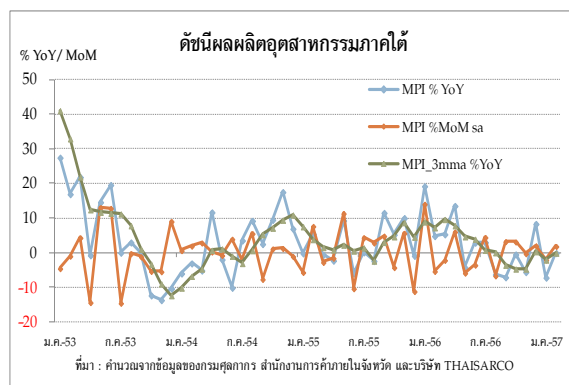
ปริมาณสัตว์น้ำนำขึ้นที่ท่าเทียบเรือประมงในภาคใต้เพิ่มขึ้นหลังจากที่มีปริมาณลดลงติดต่อกันมา 6 เดือน โดยมีจำนวน 22,563 เมตริกตัน มูลค่า 1,103.5 ล้านบาท ปริมาณเพิ่มขึ้นจากเดือนเดียวกันปีก่อนร้อยละ 0.5 และมูลค่าเพิ่มขึ้นร้อยละ 18.0 ทั้งนี้ เป็นการเพิ่มขึ้นของปริมาณสัตว์น้ำที่นำขึ้นที่ท่าเทียบเรือนราธิวาส ปัตตานี และระนอง โดยเฉพาะท่าเทียบเรือปัตตานีซึ่งมีสัตว์น้ำนำขึ้นคิดเป็นสัดส่วนถึงร้อยละ 40-42 เพิ่มขึ้นมากถึงร้อยละ 31.3 เนื่องจากเรือจากภาคกลางมาขึ้นท่าที่จังหวัดปัตตานีมากขึ้น เพราะให้ราคาที่สูงกว่า ส่วนปริมาณสัตว์น้ำที่นำขึ้นท่าเทียบเรือสงขลายังคงลดลง โดยเดือนนี้ลดลงร้อยละ 21.3



2. ภาคอุตสาหกรรม

เดือนกุมภาพันธ์ 2557 ดัชนี

ผลผลิตอุตสาหกรรมทรงตัวจากเดือนเดียวกันปีก่อน ทั้งนี้ การผลิตในอุตสาหกรรมยางพาราแปรรูป และอุตสาหกรรมไม้ยางพาราขยายตัวเร่งขึ้นตามความต้องการในตลาดหลักจีน ส่วนการผลิตในอุตสาหกรรมถลุงมีอย่างชะลอลงตามคำสั่งซื้อของตลาดสหรัฐอเมริกาและสหภาพยุโรป ในขณะที่การผลิตในอุตสาหกรรมอาหารทะเลแช่เย็นแช่แข็งและแปรรูปและอุตสาหกรรมน้ำมันปาล์มยังคงหดตัวตามปริมาณวัตถุดิบลดลง ส่วนการผลิตในอุตสาหกรรมอาหารทะเลกระป๋องลดลง เป็นผลจากฐานสูงเนื่องจากการเร่งซื้อของตลาดหลักก่อนที่ราคาวัตถุดิบจะปรับเพิ่มขึ้นในปีก่อน



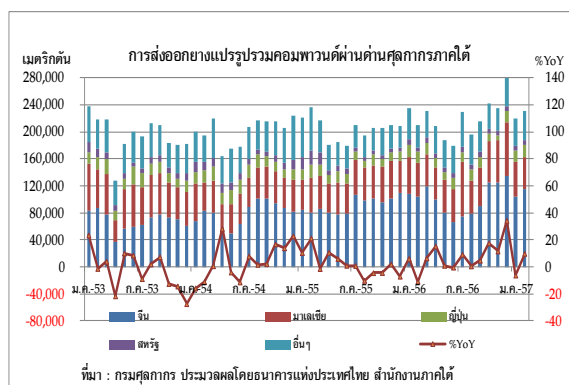
ดัชนีผลผลิตอุตสาหกรรมภาคใต้

	2555	2556	2556				2557	
			ครึ่งปีแรก	ครึ่งปีหลัง	ไตรมาส 3	ไตรมาส 4	ม.ค.	ก.พ.
MPI Level	141.9	145.4	144.2	146.5	142.0	151.1	139.8	144.9
MPI %YoY	2.5	2.4	6.6	-1.4	-3.5	0.6	-7.1	0.0
MPI level sa	-	-	-	-	140.7	145.9	144.8	147.5
MPI %MoM sa	-	-	-	-	-3.5	0.4	-2.0	1.9

ที่มา : คำนวณจากข้อมูลของด่านศุลกากรภาคใต้ สำนักงานการค้าภายในจังหวัด และบริษัท THAISARCO

(1) อุตสาหกรรมยาง

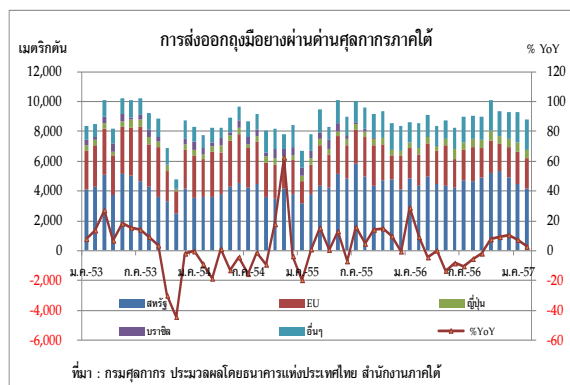
ยางแปรรูป การผลิตเพื่อส่งออกในอุตสาหกรรมยางแปรรูปในเดือนนี้มีปริมาณ 231,477.2 เมตริกตัน เพิ่มขึ้นจากเดือนเดียวกันปีก่อนร้อยละ 9.9 เร่งตัวขึ้นหลังจากที่หดตัวในเดือนก่อนจากการชะลอซื้อในช่วงวันหยุดยาวเทศกาลตรุษจีน ประกอบกับฐานเดือนกุมภาพันธ์ปีก่อนที่ต่ำเนื่องจากตรงกับเทศกาลตรุษจีน



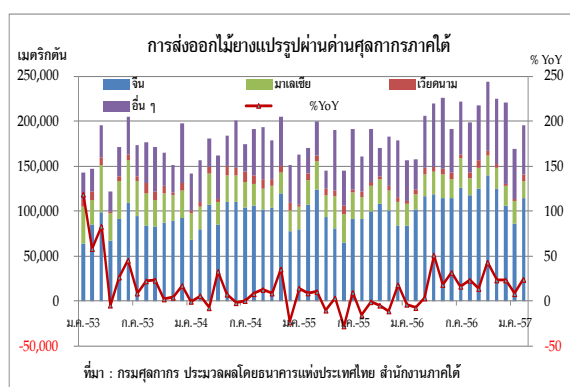
ในเดือนนี้การส่งออกไปตลาดหลักจีนเพิ่มขึ้นร้อยละ 11.0 โดยกลับมาเข้าหลังจากชะลอซื้อในช่วงเทศกาลตรุษจีน ประกอบกับยังคงมีความต้องการใช้ยางธรรมชาติเพื่อผลิตยางล้อ ตามอุตสาหกรรมยานยนต์ที่ขยายตัวต่อเนื่อง ส่วนการส่งออกไปตลาดญี่ปุ่น สหภาพยุโรปและสหรัฐอเมริกา มีความต้องการเพิ่มขึ้นตามอุตสาหกรรมยานยนต์ที่ขยายตัวจากเศรษฐกิจที่เริ่มฟื้นตัว ทำให้การส่งออก

เพิ่มขึ้น นอกจากนี้การส่งออกไปตลาดอินเดียเพิ่มขึ้นมากเช่นเดียวกัน เนื่องจากผลผลิตยางธรรมชาติในประเทศไม่เพียงพอต่อความต้องการ จึงต้องนำเข้าจากไทยเพิ่มขึ้น อย่างไรก็ตามการส่งออกไปตลาดมาเลเซียลดลง จากการชะลอความต้องการในผลิตภัณฑ์ยางคอมพาวนด์

ถุงมือยาง การผลิตเพื่อส่งออก ถุงมือยางในเดือนนี้ขยายตัวจากเดือนเดียวกันปีก่อนร้อยละ 2.8 โดยมีปริมาณการส่งออกผ่านด่านศุลกากรภาคใต้ 8,781.3 เมตริกตัน ชะลอตัวจากเดือนก่อนตามความต้องการที่ลดลงในตลาดสหรัฐอเมริกาและสหภาพยุโรป อย่างไรก็ตาม คำสั่งซื้อและการส่งออกไปยังตลาดญี่ปุ่นและออสเตรเลียยังคงเพิ่มขึ้นต่อเนื่อง

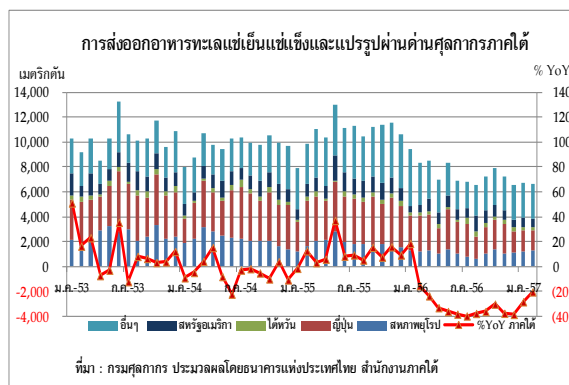


ไม้ยางแปรรูป ในเดือนนี้การผลิตเพื่อส่งออกไม้ยางพาราแปรรูปผ่านด่านศุลกากรภาคใต้มีปริมาณ 195,175.1 เมตริกตัน เพิ่มขึ้นจากเดือนเดียวกันปีก่อนร้อยละ 24.0 เมตริกตัน เร่งขึ้นจากเดือนก่อนตามการส่งออกผลิตภัณฑ์ไม้ยางพาราแปรรูปทุกประเภทเนื่องจากความต้องการไม้ยางพาราในภาคอสังหาริมทรัพย์จีนที่ยังคงมีต่อเนื่อง ทำให้การส่งออกไปยังตลาดหลักจีนเพิ่มขึ้นจากเดือนเดียวกันปีก่อนร้อยละ 11.8 เร่งตัวขึ้นจากเดือนก่อนที่ชะลอสั่งซื้อช่วงวันหยุดยาวในเทศกาลตรุษจีน ขณะเดียวกันการส่งออกไปตลาดอินโดนีเซียและเวียดนามเพิ่มขึ้น ตามความต้องการไม้พาร์ติเคิลบอร์ดและไฟเบอร์บอร์ด นอกจากนี้มีการทำการตลาดและส่งออกไปตลาดใหม่เพิ่มขึ้น โดยเฉพาะประเทศในตะวันออกกลาง อาทิ อิหร่านและสหรัฐอเมริกาหรับเอมิเรตส์ เป็นต้น



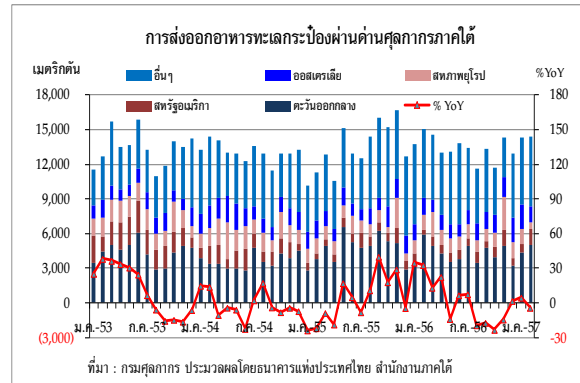
(2) อุตสาหกรรมอาหารทะเล

อาหารทะเลแช่เย็นแช่แข็งและแปรรูป เนื่องจากยังคงประสบปัญหาขาดแคลนวัตถุดิบ โดยเฉพาะอย่างยิ่งวัตถุดิบกุ้ง ทำให้การผลิตเพื่อส่งออกอาหารทะเลแช่เย็นแช่แข็งและแปรรูปในเดือนนี้ยังคงหดตัวร้อยละ 20.3 โดยปริมาณการส่งออกอาหารทะเลแช่เย็นแช่แข็งและแปรรูปมีจำนวน 6,647.5 เมตริกตัน โดยการส่งออกไปยังตลาดญี่ปุ่นยังคงลดลงร้อยละ 44.1 ทั้งนี้ สังกะไดว่าญี่ปุ่นมีการนำเข้าผลิตภัณฑ์กุ้งแช่เย็นแช่แข็งที่มีราคาต่ำกว่าจากประเทศคู่แข่งเพิ่มขึ้น อาทิ จากประเทศอาเซียนนำ ส่วนการส่งออกไปตลาดหลักสหรัฐอเมริกาและสหภาพยุโรป เพิ่มขึ้นจากเดือนเดียวกันปีก่อนร้อยละ 10.4 และ 7.9 เป็นผลจาก



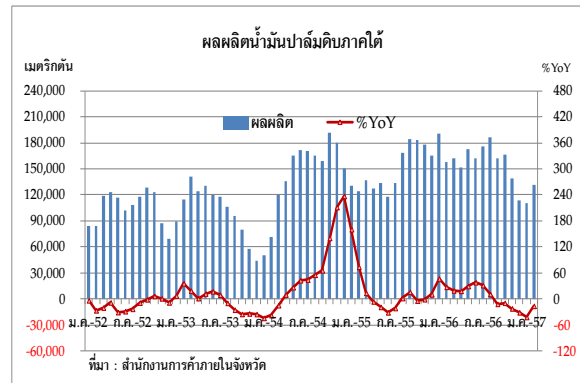
ฐานค่าในปีก่อน

อาหารทะเลกระป๋อง การผลิตเพื่อส่งออกอาหารทะเลกระป๋องผ่านด่านศุลกากรภาคใต้ มีปริมาณ 14,425.2 เมตริกตัน ลดลงจากช่วงเดียวกันปีก่อนร้อยละ 4.0 ส่วนหนึ่งเป็นผลจากฐานสูงเนื่องจากแรงซื้อซื้อก่อนราคาวัตถุดิบหลัก ทูน่าสคิปแจ็คเพิ่มสูงขึ้น ประกอบกับผู้นำเข้าชะลอคำสั่งซื้อในช่วงนี้เพื่อรอดูราคาวัตถุดิบทูน่าที่ลดลงและความต้องการของตลาดต่างประเทศชะลอลง ทำให้การส่งออกไปยังตลาดหลัก ตะวันออกกลาง สหภาพยุโรปและออสเตรเลียลดลง ในขณะที่การส่งออกไปยังตลาดสหรัฐอเมริกาเพิ่มขึ้น โดยผู้บริโภคในสหรัฐอเมริกามีความต้องการเพิ่มขึ้นหลังจากหันไปบริโภคสินค้าทดแทนในช่วงราคาวัตถุดิบทูน่าอยู่ในระดับสูงเมื่อปีก่อน



(3) อุตสาหกรรมน้ำมันปาล์ม

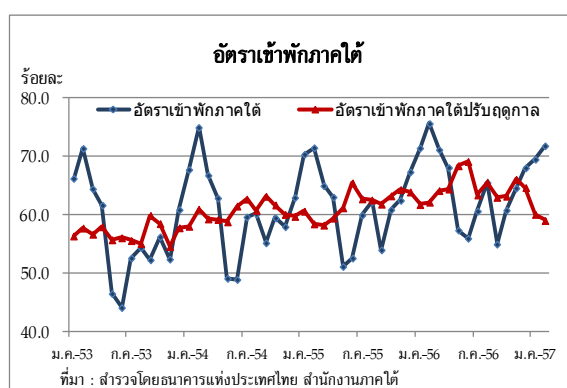
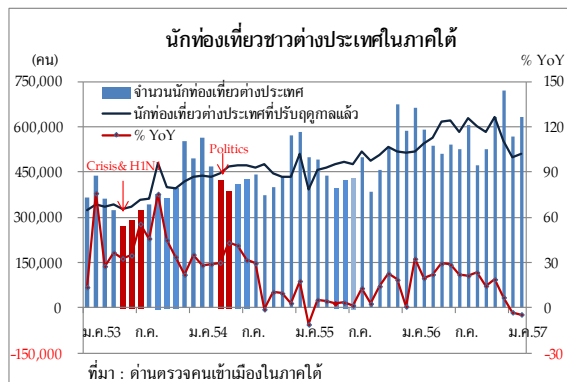
จากปริมาณผลปาล์มน้ำมันเข้าโรงงานต่ำกว่าช่วงเดียวกันปีก่อนอย่างต่อเนื่อง ทำให้ผลผลิตน้ำมันปาล์มดิบที่โรงงานภาคใต้สกัดได้ในเดือนนี้มีปริมาณ 131,987.9 เมตริกตัน ลดลงจากเดือนเดียวกันปีก่อนร้อยละ 16.4 อย่างไรก็ตามเริ่มปรับตัวดีขึ้นเมื่อเทียบกับเดือนก่อนที่ลดลงถึงร้อยละ 42.0 ส่วนราคาน้ำมันปาล์มดิบยังคงได้รับแรงหนุนจากปริมาณผลปาล์มน้ำมันและระดับสต็อกที่ลดลงทั้งในและ



ต่างประเทศตามสภาวะอากาศแห้งแล้ง ทำให้ราคาน้ำมันปาล์มดิบ (ขายส่งถึงโรงกลั่น) ของไทยเฉลี่ย กิโลกรัมละ 34.50 บาท เพิ่มขึ้นจากเดือนเดียวกันปีก่อนร้อยละ 38.0 เป็นไปในทิศทางเดียวกันกับราคาน้ำมันปาล์มดิบมาเลเซียที่เพิ่มขึ้นร้อยละ 14.3 โดยเฉลี่ยอยู่ที่ กิโลกรัมละ 26.49 บาท ทั้งนี้ จากราคาในประเทศที่สูงกว่าราคาต่างประเทศทำให้เดือนนี้ผู้ส่งออกยังคงขาดแรงจูงใจในการส่งออกน้ำมันปาล์มดิบ ในขณะที่ น้ำมันปาล์มบริสุทธิ์มีการส่งออกไปพม่าเล็กน้อยในปริมาณเพียง 0.4 เมตริกตัน

3. ภาคบริการท่องเที่ยว

การท่องเที่ยวภาคใต้ในเดือนกุมภาพันธ์ 2557 ทดตัวต่อเนื่อง เป็นผลจากฐานที่สูงปีก่อนซึ่งเทศกาลตรุษจีนตรงกับเดือนกุมภาพันธ์ ประกอบกับสถานการณ์การชุมนุมทางการเมืองที่ต่อเนื่อง ทำให้มีการใช้ พ.ร.ก.ฉุกเฉิน อีกทั้งยังได้รับผลกระทบจากตัวแทนจำหน่ายต่างชาติเริ่มปรับแผนการขายโดยหันไปเน้นขายโปรแกรมท่องเที่ยวมาเลเซียและประเทศเพื่อนบ้านมากขึ้น อาทิ บาห์ลี (อินโดนีเซีย) และเวียดนาม เป็นต้น โดยนักท่องเที่ยวจากภูมิภาคเอเชียลดลงมากที่สุดร้อยละ 12.8 ส่งผลให้อัตราการเข้าพักโรงแรมในเดือนกุมภาพันธ์อยู่ที่ร้อยละ 72.5 ต่ำกว่าเดือนเดียวกันปีก่อนซึ่งอยู่ที่ร้อยละ 75.6 ทั้งนี้ มีนักท่องเที่ยวต่างประเทศเดินทางผ่านตรวจคนเข้าเมืองในภาคใต้จำนวน 631,970 คน ลดลงจากเดือนเดียวกันปีก่อนร้อยละ 4.5



(1) ภาคใต้ฝั่งอันดามัน

การท่องเที่ยวภาคใต้ฝั่งอันดามันขยายตัวต่อเนื่อง จากนักท่องเที่ยวชาวรัสเซีย และออสเตรเลียที่เพิ่มขึ้น เป็นสำคัญ ทำให้มีนักท่องเที่ยวต่างประเทศเดินทางผ่านตรวจคนเข้าเมืองภูเก็ตและกระบี่จำนวน 395,670 คน เพิ่มขึ้นจากเดือนเดียวกันปีก่อนร้อยละ 6.5 และอัตราการเข้าพักเฉลี่ยอยู่ที่ร้อยละ 88.3 ลดลงจากเดือนเดียวกันปีก่อนซึ่งอยู่ที่ร้อยละ 89.4

โดยจังหวัดภูเก็ตมีจำนวนนักท่องเที่ยวต่างประเทศเดินทางผ่านตรวจคนเข้าเมือง 350,928 คน เพิ่มขึ้นร้อยละ 3.7 ตามการเพิ่มขึ้นของนักท่องเที่ยวจากประเทศรัสเซีย ออสเตรเลีย ฝรั่งเศส และอังกฤษ เป็นสำคัญ และมีเที่ยวบินผ่านท่าอากาศยานภูเก็ตจำนวน 6,348 เที่ยวบิน เพิ่มขึ้นจากเดือนเดียวกันปีก่อนร้อยละ 4.4 ตามการเพิ่มขึ้นของเที่ยวบินทั้งภายในประเทศและระหว่างประเทศ โดยผู้โดยสารที่เดินทางผ่านท่าอากาศยานภูเก็ตเพิ่มขึ้นร้อยละ 4.5 ตามการเพิ่มขึ้นของผู้โดยสารเดินทางระหว่างประเทศ เป็นสำคัญ

สำหรับจังหวัดกระบี่ มีจำนวนนักท่องเที่ยวต่างประเทศเดินทางผ่านตรวจคนเข้าเมือง 44,742 คน เพิ่มขึ้นร้อยละ 36.1 โดยนักท่องเที่ยวที่เพิ่มขึ้นส่วนใหญ่มาจากประเทศรัสเซีย มาเลเซีย และฟินแลนด์ เป็นสำคัญ

(2) ภาคใต้ชายแดน

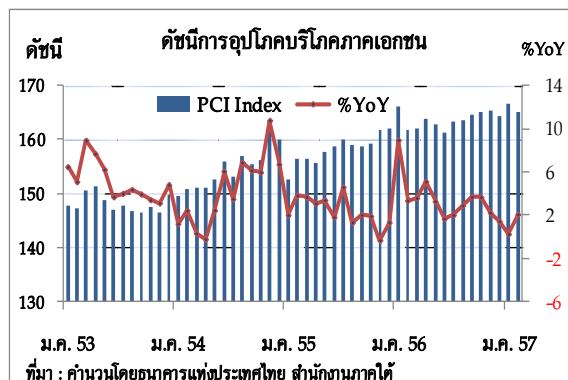
การท่องเที่ยวชายแดนภาคใต้หดตัว เป็นผลกระทบจากสถานการณ์การชุมนุมทางการเมืองที่ทำให้มีการประกาศใช้ พ.ร.ก.ฉุกเฉิน ทำให้นักท่องเที่ยวมาเลเซียซึ่งเป็นนักท่องเที่ยวหลักในภาคใต้ชายแดนกังวลเรื่องการปิดด่านพรมแดน ประกอบกับฐานที่สูงในเดือนเดียวกันปีก่อน เนื่องจากเป็นช่วงเทศกาลตรุษจีน ทำให้นักท่องเที่ยวมาเลเซียเดินทางเข้ามาลดลงร้อยละ 23.7 ส่งผลให้อัตราเข้าพักภาคใต้ชายแดนอยู่ที่ร้อยละ 42.2 ลดลงจากเดือนเดียวกันปีก่อนซึ่งอยู่ที่ร้อยละ 51.8 ทั้งนี้ มีนักท่องเที่ยวต่างประเทศเดินทางผ่านตรวจคนเข้าเมืองสงขลา นราธิวาส และเบตง จังหวัดยะลา จำนวน 202,523 คน ลดลงร้อยละ 19.6 ตามการลดลงของนักท่องเที่ยวจากประเทศมาเลเซีย และสิงคโปร์ เป็นสำคัญ

(3) ภาคใต้ฝั่งอ่าวไทย

การท่องเที่ยวฝั่งอ่าวไทย จังหวัดสุราษฎร์ธานี ในเดือนนี้มีนักท่องเที่ยวต่างประเทศเดินทางผ่านตรวจคนเข้าเมืองสุราษฎร์ธานีจำนวน 21,182 คน ลดลงจากเดือนเดียวกันปีก่อนร้อยละ 21.9 เป็นการลดลงจากนักท่องเที่ยวจีน และมาเลเซีย เป็นสำคัญ และมีเที่ยวบินผ่านท่าอากาศยานสุราษฎร์ธานีจำนวน 711 เที่ยวบิน ลดลงจากเดือนเดียวกันปีก่อนร้อยละ 0.8 ตามการลดลงของเที่ยวบินระหว่างประเทศร้อยละ 45.1 และผู้โดยสารที่เดินทางผ่านท่าอากาศยานสุราษฎร์ธานีเพิ่มขึ้นร้อยละ 1.0 ตามการเพิ่มขึ้นของผู้โดยสารเดินทางในประเทศ เป็นสำคัญ

4. การอุปโภคบริโภคภาคเอกชน

การอุปโภคบริโภคภาคเอกชนในเดือนกุมภาพันธ์ขยายตัวจากช่วงเดียวกันปีก่อนร้อยละ 2.1 ปรับตัวดีขึ้นเมื่อเทียบกับเดือนก่อนที่เพิ่มขึ้นร้อยละ 0.3 อย่างไรก็ตามภาระหนี้ครัวเรือนที่อยู่ในระดับสูง รวมถึงความกังวลต่อสถานการณ์ทางการเมืองเป็นปัจจัยสำคัญที่ส่งผลให้ดัชนีความเชื่อมั่นผู้บริโภคภาคใต้ลดลง โดยในเดือนกุมภาพันธ์อยู่ที่ระดับ 21.7 ปรับลดจาก 25.9 ในเดือนมกราคม¹



ดัชนีการอุปโภคบริโภคภาคเอกชนในเดือนนี้ ได้รับปัจจัยบวกจากภาษีมูลค่าเพิ่มที่ขยายตัวจากเดือนเดียวกันปีก่อนร้อยละ 7.8 และหมวดการใช้ไฟฟ้าที่อยู่อาศัยที่ขยายตัวร้อยละ 0.5 ทำให้ปรับตัวขึ้นจากเดือนก่อนที่ขยายตัวเพียงร้อยละ 0.3 อย่างไรก็ตามเครื่องใช้ตัวอื่น ๆ ยังคงหดตัว ได้แก่ ดัชนีหมวดเชื้อเพลิงที่หดตัวร้อยละ 1.4 และดัชนีหมวดยานยนต์ที่หดตัวร้อยละ 30.8 โดยแบ่งเป็นรถยนต์นั่งส่วนบุคคล รถจักรยานยนต์ และรถยนต์บรรทุกส่วนบุคคลหดตัวร้อยละ 34.6 3.7 และ 4.4 ตามลำดับ

เครื่องใช้ดัชนีการอุปโภคบริโภคภาคเอกชนภาคใต้

%YoY	สัดส่วน	2555	2556	2556				2557	
				H1	H2	Q3	Q4	ม.ค.	ก.พ. ^E
ดัชนีหมวดยานยนต์	6.92	71.7	-17.9	32.0	-44.6	-23.3	-57.0	-43.6	-30.8
- การจดทะเบียนรถยนต์นั่งไม่เกิน 7 คน		72.4	-8.6	41.8	-40.8	-24.1	-54.9	-47.5	-34.6
- การจดทะเบียนรถจักรยานยนต์		-10.3	-9.3	-10.6	-7.9	-11.4	-3.5	-14.8	-3.7
- การจดทะเบียนรถยนต์บรรทุกส่วนบุคคล		6.9	-14.9	-1.7	-26.7	-22.0	-31.1	-18.2	-4.4
ดัชนีหมวดเชื้อเพลิง	14.23	6.2	1.9	2.6	1.3	4.1	-1.4	-0.6	-1.4 ^E
- เบนซินและแก๊สโซฮอล์		4.6	3.4	3.8	2.9	7.8	-1.4	-1.9	-1.4 ^E
- ดีเซล		4.7	2.4	3.3	1.4	3.8	-0.9	-0.4	-1.4 ^E
- แอลพีจี		10.5	0.0	0.2	-0.1	1.7	-1.9	0.2	-1.3 ^E
ดัชนีหมวดการใช้ไฟฟ้าที่อยู่อาศัย	3.21	7.3	4.6	5.5	3.7	4.6	2.8	-0.2	0.5 ^E
ดัชนีหมวดภาษีมูลค่าเพิ่ม ณ ราคาปี 2543	75.64	2.2	9.2	9.6	8.9	7.5	10.3	3.2	7.8
PCI	100.00	2.4	3.5	4.3	2.6	2.9	2.4	0.3	2.1 ^E

ที่มา : จำนวนโดยธนาคารแห่งประเทศไทย สำนักงานภาคใต้

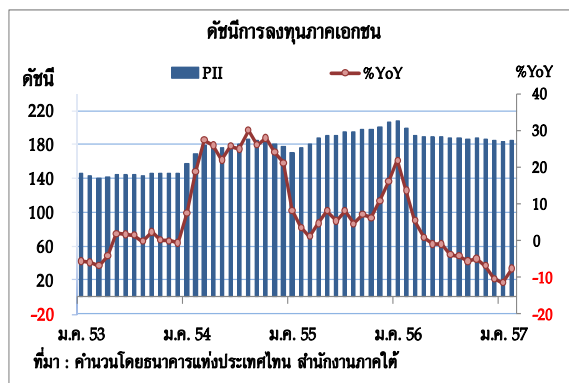
E : ตัวเลขประมาณการ

¹ ที่มา : สำนักดัชนีเศรษฐกิจการค้า กระทรวงพาณิชย์, <http://price.moc.go.th/>, 18 มีนาคม 2557

5. การลงทุนภาคเอกชน

(1) ดัชนีการลงทุนภาคเอกชน

ดัชนีการลงทุนภาคเอกชนในเดือนกุมภาพันธ์ 2557 อยู่ที่ระดับ 184.2 หดตัวร้อยละ 7.7 จากเดียวกันปีก่อน ตามการหดตัวของภาคก่อสร้างเป็นสำคัญ สะท้อนจากปริมาณการจำหน่ายปูนซีเมนต์หดตัวร้อยละ 2.1 และพื้นที่ได้รับอนุญาตก่อสร้างลดลงร้อยละ 7.7 โดยเป็นการหดตัวจากการก่อสร้างเพื่อที่อยู่อาศัยเป็นหลัก สอดคล้องกับทิศทางอสังหาริมทรัพย์ภาคใต้ ที่ยังคงมีอุปทานส่วนเกินรวมถึงมีการเปิดตัวโครงการบ้านใหม่น้อยลง นอกจากนี้ ยอดจดทะเบียนรถบรรทุกส่วนบุคคลยังคงหดตัวร้อยละ 4.4 อย่างไรก็ตามเริ่มเห็นการฟื้นตัวของการลงทุนในรถยนต์เพื่อการพาณิชย์ที่ปรับตัวดีขึ้นติดต่อกันเป็นเดือนที่ 3 ในขณะที่ตัวเลขมูลค่าการนำเข้าเครื่องจักรและอุปกรณ์ในเดือนนี้ปรับตัวสูงขึ้นร้อยละ 68.6 เนื่องจากมีการนำเข้าเรือเพื่อสนับสนุนกิจการปิโตรเลียม



เครื่องชี้การลงทุนภาคเอกชน

%YoY	2555	2556	2556				2557	
			H1	H2	Q3	Q4	ม.ค.	ก.พ.
- พท.ได้รับอนุญาตก่อสร้างในเขตเทศบาล เฉลี่ยเคลื่อนที่ย้อนหลัง 12 เดือน	21.5	-1.5	6.6	-8.9	-7.0	-10.7	-16.4	-7.7
- ปริมาณการจำหน่ายปูนซีเมนต์	6.1	0.3	4.4	-3.7	1.5	-9.1	-6.7	-2.1
- มูลค่าการนำเข้าสินค้าทุน ^{1/}	5.5	-6.4	7.3	-16.8	-12.8	-21.7	-5.8	68.6
- จดทะเบียนรถยนต์บรรทุกส่วนบุคคล ^{2/}	6.9	-14.9	-1.7	-26.7	-22.0	-31.1	-18.2	-4.4

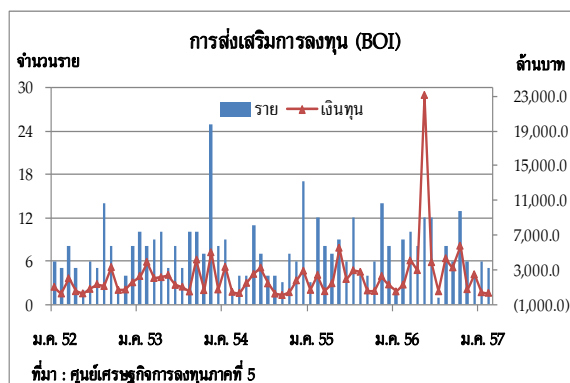
ที่มา : 1/ ด่านศุลกากรในภาคใต้

2/ สำนักงานขนส่งจังหวัด

หมายเหตุ : ปรับปรุงข้อมูลปริมาณการจำหน่ายปูนซีเมนต์ โดยเพิ่มปริมาณการจำหน่ายปูนซีเมนต์คงคลังตั้งแต่ ปี 2554-ปัจจุบัน

(2) การส่งเสริมการลงทุน

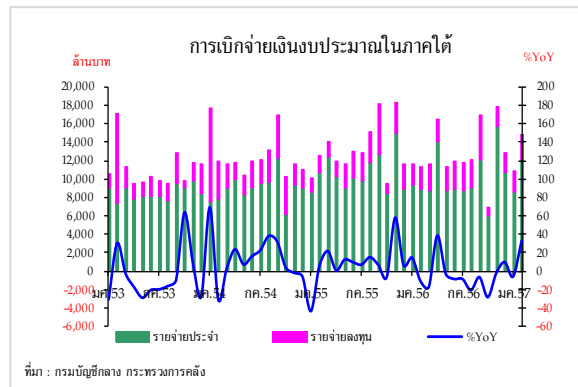
เดือนกุมภาพันธ์ 2557 มีโครงการที่ได้รับส่งเสริมการลงทุนใน 14 จังหวัดภาคใต้รวม 6 โครงการ เงินลงทุนรวม 289.6 ล้านบาท ลดลงร้อยละ 76.5 เมื่อเทียบกับช่วงเดียวกันปีก่อน โดยเป็นเงินลงทุนในธุรกิจผลิตไฟฟ้าจากพลังงานแสงอาทิตย์ในจังหวัดชุมพร จำนวน 3 ราย ขนาด 2,973 กิโลวัตต์ มูลค่าเงินลงทุน 195.0 ล้านบาท คิดเป็นสัดส่วนร้อยละ 67.3 ของเงินลงทุนทั้งหมด นอกจากนี้ยังมีการลงทุนกิจการผลิตขวดพลาสติกในจังหวัดนครศรีธรรมราช มูลค่า 75.0 ล้านบาท และธุรกิจผลิตน้ำผึ้งในจังหวัดสงขลา มูลค่า 19.6 ล้านบาท



6. การคลัง

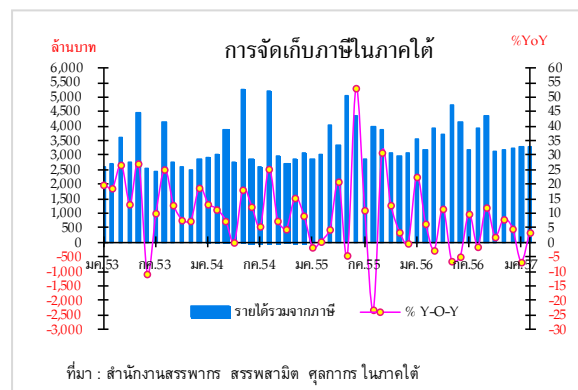
(1) การเบิกจ่ายเงินงบประมาณ

การเบิกจ่ายเงินงบประมาณของส่วนราชการต่าง ๆ ในภาคใต้เดือนกุมภาพันธ์ 2557 มีจำนวน 14,813.6 ล้านบาท เพิ่มขึ้นจากเดือนเดียวกันปีก่อนร้อยละ 32.2 ในจำนวนนี้เป็นงบเบิกจ่ายรายจ่ายประจำ 11,966.5 ล้านบาท และรายจ่ายลงทุน 2,847.1 ล้านบาท เพิ่มขึ้นร้อยละ 34.7 และ 23.0 ตามลำดับ โดยการเบิกจ่ายเงินงบประมาณในเดือนนี้เพิ่มขึ้นในหมวดเงินอุดหนุนเฉพาะกิจของกรมส่งเสริมการปกครองส่วนท้องถิ่น เป็นสำคัญ

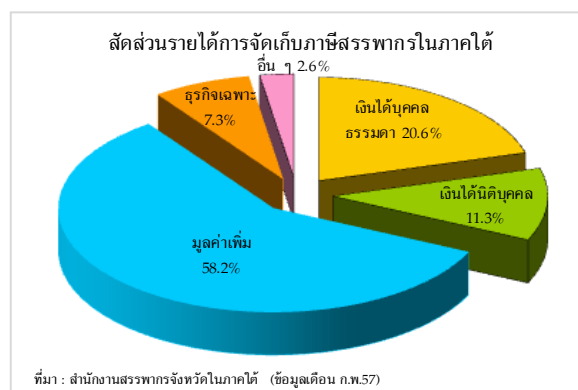


(2) การจัดเก็บภาษีอากร

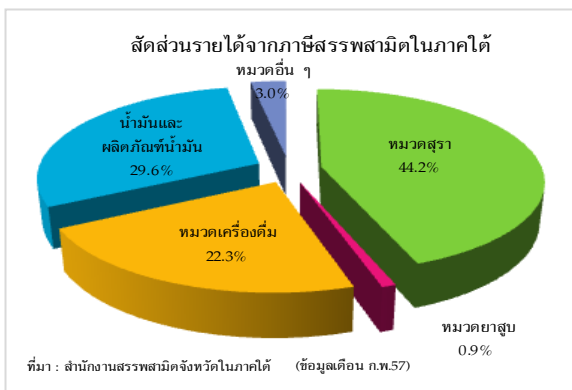
เดือนกุมภาพันธ์ 2557 รายได้จากการจัดเก็บภาษีมียอดจำนวน 3,314.1 ล้านบาท เพิ่มขึ้นจากเดือนเดียวกันปีก่อนร้อยละ 3.4 โดยมีรายละเอียดการจัดเก็บภาษี ดังนี้



1. สำนักงานสรรพากรจังหวัดในภาคใต้จัดเก็บภาษีได้จำนวน 2,906.3 ล้านบาท เพิ่มขึ้นร้อยละ 1.3 ตามการจัดเก็บภาษีมูลค่าเพิ่มและภาษีธุรกิจเฉพาะ เพิ่มขึ้นร้อยละ 6.6 และ 12.7 ตามลำดับ ขณะที่ภาษีเงินได้บุคคลธรรมดาและภาษีเงินได้นิติบุคคล ลดลงร้อยละ 9.1 และ 8.2 ตามลำดับ เป็นผลจากการปรับโครงสร้างอัตราภาษีเงินได้บุคคลธรรมดาปี 2556 ทำให้ผู้มีเงินได้เสียภาษีในอัตราน้อยลง ประกอบกับภาวะเศรษฐกิจชะลอตัวและสถานการณ์ทางการเมืองที่ยังไม่มีความชัดเจนที่ส่งผลต่อความเชื่อมั่นและกิจกรรมทางเศรษฐกิจชะลอตัว



2. สำนักงานสรรพสามิตจังหวัดในภาคใต้ จัดเก็บภาษีสรรพสามิตได้จำนวน 316.0 ล้านบาท เพิ่มขึ้นร้อยละ 28.1 ตามการจัดเก็บภาษีสุราที่เพิ่มขึ้นร้อยละ 39.2 ส่วนหนึ่งเป็นผลจากการปรับโครงสร้างภาษีสุราในเดือนกันยายน 2556 ส่วนภาษีน้ำมันเพิ่มขึ้นร้อยละ 40.2 จากการนำเข้าน้ำมันเตาในจังหวัดกระบี่ ขณะเดียวกันภาษีเครื่องดื่มเพิ่มขึ้นร้อยละ 2.9



3. สำนักงานศุลกากรจังหวัดในภาคใต้ จัดเก็บภาษีนำเข้าได้จำนวน 91.8 ล้านบาท เพิ่มขึ้นร้อยละ 2.7 ตามภาษีการนำเข้าเครื่องจักรและอุปกรณ์จากด่านสะเดา เพิ่มขึ้นร้อยละ 224.9

7. การค้าต่างประเทศ

มูลค่าการค้าต่างประเทศรวมผ่านด่านศุลกากรในภาคใต้เดือนกุมภาพันธ์ 2557 เพิ่มขึ้นร้อยละ 10.9 เป็นผลมาจากมูลค่าการนำเข้าที่เพิ่มขึ้นร้อยละ 22.3 และมูลค่าการส่งออกที่เพิ่มขึ้นร้อยละ 3.5 อย่างไรก็ตาม มูลค่าส่งออกสุทธิยังคงลดลงจากช่วงเดียวกันปีก่อนร้อยละ 31.8 ทั้งนี้ การส่งออกและนำเข้าส่วนใหญ่ผ่านด่านศุลกากรสะเดา ปาดังเบซาร์ และสงขลา

มูลค่าการส่งออกนำเข้าผ่านด่านศุลกากรภาคใต้

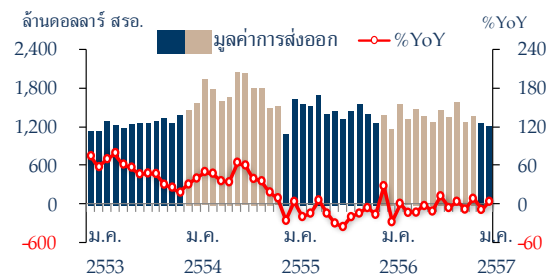
(หน่วย : ล้านบาท สรอ.)

	2555	2556	2556				2557	
			H1	H2	Q3	Q4	ม.ค.	ก.พ.
มูลค่าการค้ารวม	28,535.5	28,167.2	14,165.0	14,002.2	7,160.0	6,842.3	2,087.9	2,134.4
%YoY	-12.6	-1.3	-0.3	-2.3	-1.5	-3.0	-4.8	10.9
มูลค่าการส่งออก	17,225.8	16,535.5	8,243.6	8,291.9	4,065.9	4,226.0	1,255.6	1,205.3
%YoY	-16.6	-4.0	-7.1	-0.8	-2.4	0.8	-9.1	3.5
มูลค่าการนำเข้า	11,309.7	11,631.7	5,921.4	5,710.3	3,094.0	2,616.3	832.3	929.1
%YoY	-5.7	2.8	10.9	-4.3	-0.3	-8.7	2.5	22.3
มูลค่าส่งออกสุทธิ	5,916.0	4,903.8	2,322.2	2,581.6	971.9	1,609.7	423.3	276.2

ที่มา : ด่านศุลกากรในภาคใต้ ประมวลผลโดยธนาคารแห่งประเทศไทยสำนักงานภาคใต้

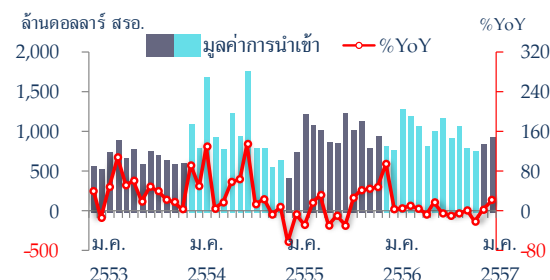
(1) การส่งออก มีมูลค่า 1,205.3 ล้านบาท สรอ. เพิ่มขึ้นจากเดือนเดียวกันปีก่อนร้อยละ 3.5 ปรับตัวดีขึ้นจากเดือนก่อนที่ลดลงร้อยละ 9.1 ตามมูลค่าส่งออกสินค้าสำคัญที่ปรับตัวเพิ่มขึ้น ได้แก่ ไม้ยางพาราแปรรูป สินค้าอิเล็กทรอนิกส์และถลุงมีอย่างเพิ่มขึ้นร้อยละ 34.5 20.9 และ 2.0 ตามลำดับ ส่วนมูลค่าการส่งออกยางพาราแม้จะลดลงร้อยละ 1.3 แต่ปรับตัวดีขึ้นจากเดือนก่อนที่ลดลงร้อยละ 19.6 สำหรับสินค้าส่งออกสำคัญที่ปรับตัวลดลง ได้แก่ สัตว์น้ำแช่แข็งลดลงร้อยละ 33.7 หดตัวต่อเนื่องจากเดือนก่อนที่ลดลงร้อยละ 7.7 นอกจากนี้ น้ำมันเชื้อเพลิงและก๊าซธรรมชาติลดลงร้อยละ 7.3 และ 6.9 ตามลำดับ

มูลค่าการส่งออกสินค้าผ่านด่านศุลกากรภาคใต้



(2) การนำเข้า มีมูลค่า 929.1 ล้านบาท สรอ. เพิ่มขึ้นจากเดือนเดียวกันปีก่อนร้อยละ 22.3 จากการนำเข้าเรือส่นับสนุนกิจการปิโตรเลียมผ่านด่านศุลกากรสงขลา นอกจากนี้ สินค้านำเข้าสำคัญที่เพิ่มขึ้น ได้แก่ น้ำมันเชื้อเพลิง เครื่องจักรและอุปกรณ์และสินค้าอิเล็กทรอนิกส์ที่เพิ่มขึ้นร้อยละ 73.6 52.8 และ 30.7 ตามลำดับ ขณะที่สินค้านำเข้าสำคัญที่ลดลง ได้แก่ สัตว์น้ำแช่แข็ง น้ำมันยางสังเคราะห์และอุปกรณ์ก่อสร้าง

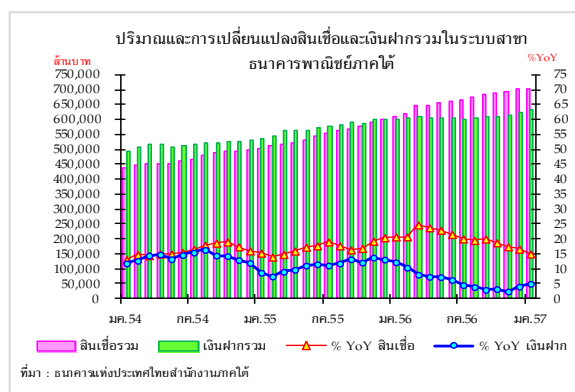
มูลค่าการนำเข้าสินค้าผ่านด่านศุลกากรภาคใต้



8. ภาคการเงิน

เงินฝากของธนาคารพาณิชย์ในภาคใต้ ณ สิ้นเดือนมกราคม 2557 มียอดคงค้าง 632,231 ล้านบาท ขยายตัวจากระยะเดียวกันปีก่อนร้อยละ 5.0 เป็นผลจากเงินฝากประเภทออมทรัพย์ที่ขยายตัวร้อยละ 4.3 เร่งตัวจากเดือนก่อนหน้าที่ขยายตัวร้อยละ 2.5 นอกจากนี้บัตรเครดิตเงินฝากจำนวน 305.0 ล้านบาท เร่งตัวจากเดือนก่อนหน้าที่มีจำนวน 149.0 ล้านบาท เป็นผลจากการที่

ธนาคารพาณิชย์ออกผลิตภัณฑ์ทางการเงินเพื่อเป็นทางเลือกให้กับผู้ฝากเงิน ขณะที่เงินฝากกระแสรายวันและประจำขยายตัวในอัตราที่ชะลอร้อยละ 11.4 และ 5.2 ตามลำดับ



เงินฝากและเงินให้สินเชื่อในภาคใต้

	2555		2556		Q1-56		Q2-56		Q3-56		Q4-56		มค.57	
	ล้านบาท	%YoY	ล้านบาท	%YoY	ล้านบาท	%YoY	ล้านบาท	%YoY	ล้านบาท	%YoY	ล้านบาท	%YoY	ล้านบาท	%YoY
เงินฝาก :	599,205	13.1	623,501	4.1	609,572	8.1	607,259	6.3	608,328	3.0	623,501	4.1	632,231	5.0
กระแสรายวัน	22,852	15.0	25,532	11.7	24,774	4.4	22,314	5.7	21,540	-3.4	25,532	11.7	24,569	11.4
ออมทรัพย์	325,553	12.0	333,585	2.5	331,814	6.8	321,467	4.0	322,648	1.9	333,585	2.5	343,542	4.3
ประจำ	250,800	14.5	264,235	5.4	252,984	10.1	263,478	9.3	264,138	4.9	264,235	5.4	263,815	5.2
อื่น ๆ	-	-	149	-	-	-	-	-	2	-	149	-	305	-
เงินให้สินเชื่อ :	602,168	20.4	702,248	16.6	645,058	24.7	661,791	21.5	683,176	20.0	702,248	16.6	701,087	15.0
เงินเบิกเกินบัญชี	80,594	18.1	93,340	15.8	82,320	18.2	87,252	17.0	89,653	19.4	93,340	15.8	91,893	13.7
เงินให้กู้	457,532	23.7	536,328	17.2	496,221	26.7	507,099	23.2	522,506	20.3	536,328	17.2	536,459	16.0
ตั๋วเงิน	63,972	3.3	72,520	13.4	66,449	19.2	67,388	15.7	70,964	18.7	72,520	13.4	72,673	9.7
อื่น ๆ	70	13.3	60	-14.5	68	47.6	52	-8.3	53	-6.0	60	-14.5	62	-10.8
สัดส่วนสินเชื่อต่อเงินฝาก (ร้อยละ)	100.5		112.6		105.8		109.0		112.3		112.6		110.9	

ด้านเงินให้สินเชื่อมียอดคงค้าง 701,087 ล้านบาท ขยายตัวในอัตราที่ชะลอร้อยละ 15.0 และมีแนวโน้มชะลอตัวต่อเนื่อง เป็นผลจากภาวะเศรษฐกิจชะลอตัว สถานการณ์ทางการเมืองภายในประเทศที่ยังไม่มีความชัดเจน ส่งผลต่อความเชื่อมั่นของผู้ประกอบการและนักลงทุน รายได้เกษตรกรได้รับผลกระทบจากราคายางที่ลดลง ภาคครัวเรือนได้รับผลกระทบจากการเร่งใช้จ่ายในช่วงก่อนหน้า ทำให้ระมัดระวังในการใช้จ่ายและการก่อหนี้เพิ่มเติม ประกอบกับธนาคารพาณิชย์มีความระมัดระวังในการให้สินเชื่อ ซึ่งพบว่าสินเชื่อมีการชะลอตัวเกือบทุกจังหวัด ยกเว้น จังหวัดพังงา

สัดส่วนเงินให้สินเชื่อต่อเงินฝากในเดือนนี้อยู่ที่ร้อยละ 110.9 สูงขึ้นจากเดือนเดียวกันปีก่อนที่มีสัดส่วนร้อยละ 101.2 แต่ชะลอตัวจากเดือนก่อนหน้าที่มีสัดส่วนร้อยละ 112.6

9. การจ้างงาน

ภาวะการทำงานของประชากร เดือนกุมภาพันธ์ 2557 ผู้มีงานทำมีจำนวน 5,117.4 พันคน ลดลงจากเดือนเดียวกันปีก่อนร้อยละ 3.7 จากการจ้างงานนอกภาคเกษตรกรรมที่มีสัดส่วนร้อยละ 54.4 ของการจ้างงานในภาคใต้ ลดลงร้อยละ 4.7 จากเดือนเดียวกันปีก่อน โดยลดลงในภาคบริการ และภาคอื่น ๆ ร้อยละ 17.0 และ 14.4 ตามลำดับ นอกจากนี้ผู้มีงานทำในภาคเกษตรกรรมลดลงร้อยละ 2.6

เมื่อพิจารณาถึง**ชั่วโมงการทำงาน** ของผู้มีงานทำต่อสัปดาห์ พบว่าชั่วโมงการทำงานของผู้มีงานทำต่อสัปดาห์ ลดลงจากเดือนเดียวกันปีก่อนร้อยละ 3.7 ตามการลดลงของผู้มีงานทำในเกือบทุกช่วงเวลา ยกเว้นผู้ทำงานเต็มเวลาหรือมีชั่วโมงการทำงานระหว่าง 40 ชั่วโมงต่อสัปดาห์เพิ่มขึ้นจากเดือนเดียวกันปีก่อนร้อยละ 13.0

อัตราการว่างงานอยู่ที่ร้อยละ 0.80 เพิ่มขึ้นเมื่อเทียบกับเดือนเดียวกันปีก่อนที่มีอัตราว่างงานอยู่ที่ร้อยละ 0.70 อย่างไรก็ตามปรับตัวดีขึ้นจากเดือนก่อนที่มีอัตราว่างงานร้อยละ 1.11

การประกันตนตามมาตรา 33 เดือนกุมภาพันธ์ 2557 ภาคใต้มีผู้ประกันตนจำนวน 675,337 คน เพิ่มขึ้นร้อยละ 2.4 จากเดือนเดียวกันปีก่อน เป็นการเพิ่มขึ้นของผู้ประกันตนในจังหวัดภูเก็ต สุราษฎร์ธานี และสงขลา ร้อยละ 5.9 5.3 และ 0.7 ตามลำดับ อย่างไรก็ตามชะลอลงเมื่อเทียบกับเดือนก่อนหน้าที่เพิ่มขึ้นร้อยละ 2.8

กำลังแรงงานรวม จำแนกตามสถานะภาพแรงงาน

จำนวน (พันคน)	ม.ค. 56	ก.พ. 56	ธ.ค. 56	ม.ค. 57	ก.พ. 57
กำลังแรงงาน	5,155.8	5,362.7	5,087.4	5,185.9	5,160.9
ผู้มีงานทำ	5,099.5	5,315.1	5,040.3	5,128.6	5,117.4
ผู้ว่างงาน	52.0	37.7	35.6	57.4	41.4
รอฤดูกาล	4.4	9.9	11.6	0.0	2.1
อัตราการว่างงาน (%)	1.01	0.70	0.70	1.11	0.80

การจ้างงาน จำแนกตามภาคอุตสาหกรรม

% YoY	สัดส่วน ก.พ. 57	2555		2556				2557	
		ม.ค.	ก.พ.	H1	H2	Q3	Q4	ม.ค.	ก.พ.
การจ้างงาน	100.0	1.7	0.4	2.0	-1.3	-1.3	-1.2	0.6	-3.7
ภาคเกษตรกรรม	45.6	4.1	-2.4	-0.8	-4.0	-5.1	-2.8	13.0	-2.6
นอกภาคเกษตรกรรม	54.4	-0.3	2.8	4.6	1.2	2.2	0.2	-8.2	-4.7
ภาคการผลิต	6.7	-16.0	14.2	10.6	17.8	12.8	23.2	-7.2	7.2
ภาคก่อสร้าง	5.7	7.6	3.7	8.8	-0.7	4.8	-5.8	-5.6	11.8
ภาคการค้า	18.0	0.1	-0.3	1.0	-1.6	-1.2	-1.9	-8.9	4.3
ภาคบริการ	11.2	-2.1	1.5	5.7	-2.7	0.4	-5.7	-8.5	-17.0
อื่นๆ	12.8	6.6	2.0	3.5	0.4	1.2	-0.4	-8.8	-14.4

ที่มา : สำนักงานสถิติแห่งชาติ รวบรวมโดยธนาคารแห่งประเทศไทย

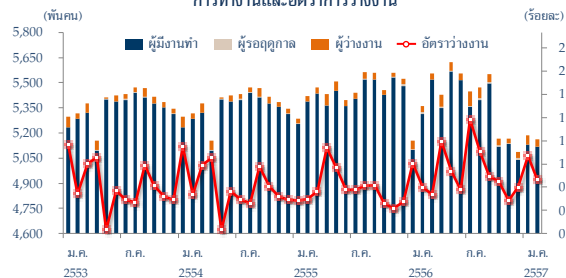
ผู้มีงานทำ จำแนกตามชั่วโมงทำงานต่อสัปดาห์

สัดส่วน (ชั่วโมง/สัปดาห์)	2555	2556	2556				2557	
			H1	H2	Q3	Q4	ม.ค.	ก.พ.
0-34	37.5	40.1	39.6	40.7	37.9	43.6	45.0	34.1
35-39	9.9	11.1	10.9	11.3	11.2	11.5	11.7	13.0
40-49	27.9	30.7	28.5	32.9	31.1	34.8	29.7	34.9
>50	24.7	18.1	21.0	15.1	19.8	10.1	13.6	18.0
รวม	100.0	100.0	100.0	100.0	100.0	100.0	100.0	100.0

% YoY (ชั่วโมง/สัปดาห์)	2555	2556	2556				2557	
			H1	H2	Q3	Q4	ม.ค.	ก.พ.
0-34	4.4	0.0	0.3	-0.3	1.2	-1.8	1.1	-10.7
35-39	5.6	9.8	19.4	1.7	1.9	1.4	6.1	-8.9
40-49	1.9	8.1	9.2	7.3	5.1	9.4	6.6	13.0
>50	2.8	8.6	11.8	5.8	4.2	7.3	-15.2	-12.2
รวม	3.9	2.8	3.8	1.8	2.3	1.4	0.6	-3.7

ที่มา : สำนักงานสถิติแห่งชาติ รวบรวมโดยธนาคารแห่งประเทศไทย

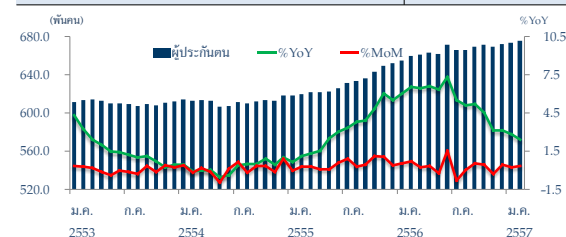
การทำงานและอัตราการว่างงาน



ที่มา : สำนักงานสถิติแห่งชาติ

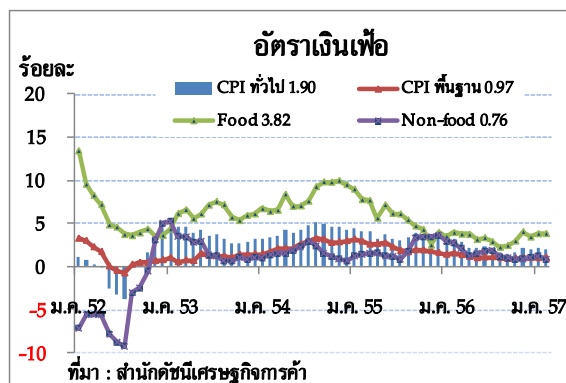
การประกันตนตาม มาตรา 33

ผู้ประกันตน	ม.ค. 56	ก.พ. 56	ธ.ค. 56	ม.ค. 57	ก.พ. 57
(คน)	655,133	659,677	672,242	673,633	675,337
% YoY	6.0	6.5	3.1	2.8	2.4



10. ระดับราคา

อัตราเงินเฟ้อทั่วไปของภาคใต้เดือนกุมภาพันธ์ 2557 อยู่ที่ร้อยละ 1.90 ชะลอจากร้อยละ 2.15 ในเดือนก่อน จากดัชนีราคาหมวดอื่น ๆ ไม่ใช่อาหารและเครื่องดื่ม เป็นสำคัญ ส่วนดัชนีราคาหมวดอาหารและเครื่องดื่มไม่มีแอลกอฮอล์สูงขึ้นจากเดือนก่อน ขณะที่ดัชนีราคาผู้บริโภคพื้นฐานเพิ่มขึ้นเล็กน้อย



ดัชนีราคาหมวดอาหารและเครื่องดื่มไม่มีแอลกอฮอล์ เพิ่มขึ้นร้อยละ 3.82 ปรับเพิ่มจากร้อยละ 3.80 ในเดือนก่อน ตามราคาไข่และผลิตภัณฑ์นม เครื่องประกอบอาหาร เครื่องดื่มไม่มีแอลกอฮอล์ และผักและผลไม้ที่ปรับเพิ่มขึ้นเนื่องจากผลผลิตลดลงจากภัยแล้ง ขณะที่ราคาเนื้อสัตว์ปีกไก่และสัตว์น้ำ ชะลอลงหลังจากพื้นที่ภาคเศรษฐกิจในปีก่อน ประกอบกับฐานสูงจากความต้องการที่เพิ่มขึ้นในช่วงเทศกาลตรุษจีนของเดือนเดียวกันปีก่อน

ดัชนีราคาสินค้าในหมวดที่ไม่ใช่อาหารและเครื่องดื่ม เพิ่มขึ้นร้อยละ 0.76 ชะลอจากร้อยละ 1.18 ในเดือนก่อน ตามหมวดพาหนะการขนส่งและการสื่อสารที่ชะลอลงมากจากร้อยละ 1.87 ในเดือนก่อน มาอยู่ที่ร้อยละ 0.69 ในเดือนนี้ เป็นผลจากราคาน้ำมันเชื้อเพลิง รวมทั้งค่าชื้อยานพาหนะและค่าบริการบำรุงรักษายานยนต์ชะลอลง นอกจากนี้หมวดการตรวจรักษาและบริการส่วนบุคคลชะลอตัวเช่นกัน ขณะที่หมวดยาสูบและเครื่องดื่มมีแอลกอฮอล์เพิ่มขึ้นตามการปรับภาษีสรรพสามิตเครื่องดื่มมีแอลกอฮอล์ตั้งแต่เดือนกันยายน 2556 และหมวดเคหสถานเพิ่มขึ้นตามค่าที่พักอาศัยและเชื้อเพลิงในบ้าน

ส่วนอัตราเงินเฟ้อพื้นฐานอยู่ที่ร้อยละ 0.97 เพิ่มจากร้อยละ 0.96 ในเดือนก่อน ตามการส่งผ่านต้นทุนที่เพิ่มขึ้นจากการปรับราคาก๊าซหุงต้มภาคครัวเรือนและเครื่องประกอบอาหารไปยังอาหารบริโภคนอกบ้านที่เพิ่มขึ้น