



ธนาคารแห่งประเทศไทย

ภาวะเศรษฐกิจและการเงินภาคใต้

มกราคม 2557



สารบัญ

ส่วนที่ 1 สรุปภาวะเศรษฐกิจภาคใต้.....	3
ส่วนที่ 2 ภาวะเศรษฐกิจและการเงินภาคใต้.....	5
1. ภาคเกษตรกรรม.....	5
2. ภาคอุตสาหกรรม.....	7
3. ภาคบริการท่องเที่ยว.....	10
4. การอุปโภคบริโภคภาคเอกชน.....	12
5. การลงทุนภาคเอกชน.....	13
6. การคลัง.....	15
7. การค้าต่างประเทศ.....	17
8. ภาคการเงิน.....	18
9. การจ้างงาน.....	20
10. ราคัรบราคา.....	21

ภาวะเศรษฐกิจและการเงินภาคใต้

เดือนมกราคม ปี 2557

ส่วนที่ 1 สรุปภาวะเศรษฐกิจภาคใต้

ภาวะเศรษฐกิจภาคใต้เดือนมกราคม 2557 ทดตัวเมื่อเทียบกับระยะเดียวกันปีก่อน ทั้งการผลิตภาคเกษตรและอุตสาหกรรม ขณะเดียวกันราคายางซึ่งเป็นสินค้าเกษตรสำคัญของภาคใต้อย่างคงลดลงต่อเนื่อง ทำให้รายได้เกษตรกรลดลง นอกจากนี้การท่องเที่ยวได้รับผลกระทบจากความไม่สงบในพื้นที่ชายแดนจังหวัดสงขลาและตามการประกาศเตือนนักท่องเที่ยวของหลายประเทศจากเหตุการณ์ชุมนุมทางการเมืองที่ทำให้มีการประกาศ พ.ร.ก.ฉุกเฉิน ส่งผลให้การอุปโภคบริโภคชะลอลงต่อเนื่อง และการลงทุนภาคเอกชนยังคงหดตัว ส่วนอัตราเงินเพื่อปรับเพิ่มตามราคาอาหารสดและพลังงาน

รายละเอียดของภาวะเศรษฐกิจภาคใต้ มีดังนี้

ดัชนีรายได้เกษตรกรลดลงร้อยละ 12.9 จากการลดลงทั้งผลผลิตและราคา โดย**ดัชนีผลผลิตภาคเกษตร**ลดลงร้อยละ 10.3 จากผลผลิตกุ้งขาวที่ลดลงเนื่องจากอยู่ในระหว่างลงกุ้งรอบใหม่หลังจากประสบปัญหาโรคระบาดช่วงก่อนหน้า และผลผลิตปาล์มน้ำมันลดลงตามฤดูกาล หลังจากให้ผลผลิตมากในปีก่อน ส่วน**ดัชนีราคาสินค้าเกษตร**ลดลงร้อยละ 2.9 ตามราคายางพาราที่ยังได้รับแรงกดดันจากสต็อกอยู่ในระดับสูง และความต้องการจากจีนลดลง

ดัชนีผลผลิตอุตสาหกรรมลดลงร้อยละ 6.8 ตามการผลิตยาง หลังจากเร่งผลผลิตมากในเดือนก่อนเพื่อส่งออกก่อนสิ้นสุดมาตรการยกเว้นการเก็บเงินสงเคราะห์ (cess) และคำสั่งซื้อจากจีนที่ลดลงในช่วงเทศกาลตรุษจีนที่มีวันหยุดติดต่อกันหลายวัน ขณะเดียวกันการผลิตอาหารทะเลแช่เย็นแช่แข็งและแปรรูป และการผลิตน้ำมันปาล์มดิบลดลงตามปริมาณวัตถุดิบ ส่วนการผลิตไม้ยางพาราและถั่วมีอย่างชะลอลง

สอดคล้องกับ**มูลค่าการส่งออก**ที่ลดลงร้อยละ 9.1 อย่างไรก็ตามมูลค่าการส่งออกอาหารบรรจุกระป๋องเพิ่มขึ้นถึงร้อยละ 51.9 จากคำสั่งซื้อที่เริ่มกลับเข้ามาของตลาดตะวันออกกลางหลังจากสถานการณ์ความไม่สงบในตะวันออกกลางเริ่มคลี่คลายและราคาวัตถุดิบพุ่งอยู่ในระดับต่ำจูงใจผู้นำเข้ามีแรงซื้อเพิ่มขึ้น

ขณะเดียวกัน**การท่องเที่ยว**ลดลงร้อยละ 3.1 หลังจากที่เร่งตัวในช่วงก่อนหน้า เนื่องจากได้รับผลกระทบจากสถานการณ์การชุมนุมทางการเมืองทำให้มีการประกาศ พ.ร.ก.ฉุกเฉิน และเหตุการณ์ระเบิดในพื้นที่ชายแดนจังหวัดสงขลาเมื่อเดือนก่อน ส่งผลต่อความเชื่อมั่น โดยเฉพาะนักท่องเที่ยวจังหวัดสงขลา ลดลงถึงร้อยละ 23.1 ส่วนนักท่องเที่ยวฝั่งอันดามันชะลอลง

จากการที่รายได้เกษตรกร การท่องเที่ยวและการส่งออกลดลง ส่งผลกระทบต่อกำลังซื้อของประชาชน รวมทั้งสถานการณ์การเมืองที่ยังมีความไม่แน่นอน ทำให้มีการระมัดระวังการใช้จ่าย โดย**ดัชนีการอุปโภคบริโภคภาคเอกชน**ขยายตัวเพียงร้อยละ 0.4 ชะลอลงต่อเนื่อง ตามการใช้จ่ายในหมวดยานยนต์และภาษีมูลค่าเพิ่มที่จัดเก็บได้ลดลง

ดัชนีการลงทุนภาคเอกชนลดลงต่อเนื่องร้อยละ 11.8 โดยเครื่องใช้สำคัญลดลงทุกหมวด ทั้งการก่อสร้าง การจำหน่ายปูนซีเมนต์ มูลค่าการนำเข้าสินค้าทุน และการจดทะเบียนรถยนต์บรรทุกส่วนบุคคล เนื่องจากยังไม่มีปัจจัยสนับสนุน โดยการก่อสร้างส่วนใหญ่เป็นการสร้างตามยอดจองในปีก่อน ประกอบกับผู้ประกอบการประเมินสถานการณ์ทางเศรษฐกิจและการเมืองที่ยังไม่ชัดเจน

การเบิกจ่ายเงินงบประมาณของส่วนราชการลดลงร้อยละ 5.8 ตามการลดลงของรายจ่ายประจำ เป็นสำคัญ และ**รายได้จากการจัดเก็บภาษีอากร**ลดลงร้อยละ 6.8 ตามภาษีสรรพากรที่จัดเก็บได้ลดลงทั้งภาษีมูลค่าเพิ่มและภาษีเงินได้นิติบุคคล รวมถึงภาษีเงินได้บุคคลธรรมดาจัดเก็บได้ลดลง ซึ่งเป็นผลจากการปรับโครงสร้างอัตราภาษีเงินได้บุคคลธรรมดาปี 2556 ลดลง ทำให้ผู้มีเงินได้เสียภาษีในอัตราน้อยลง ขณะที่จัดเก็บภาษีสรรพสามิตได้เพิ่มขึ้นจากภาษีน้ำมันและภาษีเครื่องดื่ม

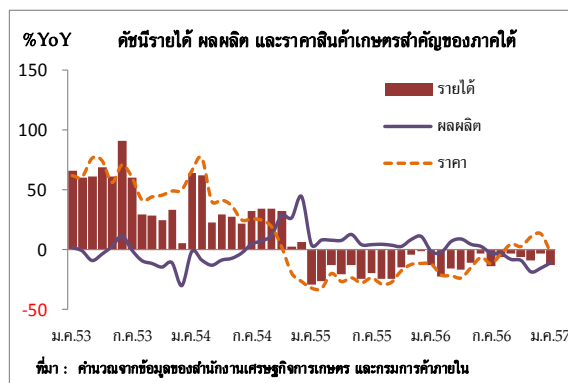
สำหรับเสถียรภาพเศรษฐกิจโดยรวม **อัตราเงินเพื่อขยับเพิ่มขึ้น**อยู่ที่ร้อยละ 2.15 ตามราคาอาหารสดและพลังงาน เนื่องจากความต้องการเพิ่มขึ้นในช่วงเทศกาลตรุษจีน และราคาน้ำมันเชื้อเพลิงเพิ่มขึ้นตามราคาตลาดโลก สำหรับการจ้างงานชะลอลง โดย**อัตราการว่างงาน**สูงขึ้นจากร้อยละ 0.70 ในเดือนก่อนเป็นร้อยละ 1.11 ในเดือนนี้ จากการทำงานในภาคการผลิต ก่อสร้าง การค้าและบริการลดลงเป็นสำคัญ ส่วนจำนวนแรงงานที่เข้าสู่การประกันตนเพิ่มขึ้นร้อยละ 2.8 ชะลอจากร้อยละ 3.1 ในเดือนก่อน

เงินให้สินเชื่อ ณ สิ้นเดือนธันวาคม 2556 ขยายตัวร้อยละ 16.6 ชะลอตัวต่อเนื่อง โดยเฉพาะสินเชื่ออุปโภคบริโภค จากการชะลอตัวของสินเชื่อเช่าซื้อรถ เป็นสำคัญ ส่วน**เงินฝาก**ขยายตัวร้อยละ 4.1 เป็นผลจากการโอนเงินงบประมาณขององค์กรปกครองส่วนท้องถิ่น

ส่วนที่ 2 ภาวะเศรษฐกิจและการเงินภาคใต้

1. ภาคเกษตรกรรม

เดือนมกราคม 2557 รายได้เกษตรกรหดตัวจากเดือนเดียวกันปีก่อนร้อยละ 12.9 ตามผลผลิตและราคาสินค้าเกษตรที่ลดลง โดยดัชนีผลผลิตสินค้าเกษตรลดลงร้อยละ 10.3 จากผลผลิตกุ้งขาวและผลผลิตปาล์มน้ำมัน ส่วนผลผลิตยางพาราเพิ่มขึ้น ด้านดัชนีราคาสินค้าเกษตรสำคัญลดลงร้อยละ 2.9 ตามการลดลงของราคายางพารา



อัตราการเปลี่ยนแปลงของดัชนีรายได้ ผลผลิต และราคาสินค้าเกษตรสำคัญของภาคใต้

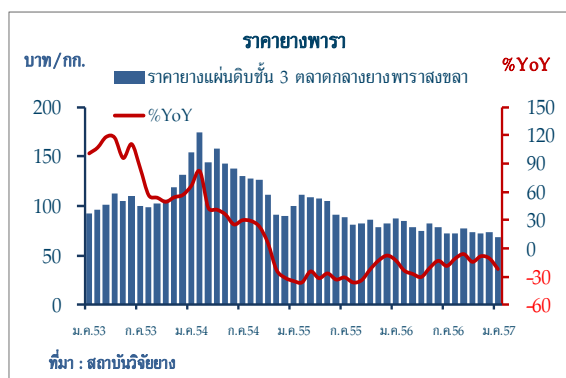
%YoY	2555	2556	2556					2557
			ครึ่งปีแรก	ครึ่งปีหลัง	ไตรมาส 3	ไตรมาส 4	ธ.ค.	ม.ค.
รายได้	-18.4	-11.4	-14.3	-6.8	-8.0	-6.1	-3.7	-12.9
ผลผลิต	8.0	-3.8	2.8	-9.1	-4.7	-13.9	-15.1	-10.3
- ยาง	6.4	2.7	4.7	1.2	2.4	-0.2	-0.6	3.6
- ปาล์ม	4.0	7.6	30.4	-9.6	2.9	-21.5	-30.7	-38.8
- กุ้งขาว	31.3	-55.3	-42.3	-66.3	-55.3	-74.6	-77.5	-72.4
ราคา	-24.4	-7.9	-16.7	2.6	-3.5	9.0	13.4	-2.9

ที่มา : คำนวณจากข้อมูลของสำนักงานเศรษฐกิจการเกษตรและกรมการค้าภายใน

(1) ยางพารา

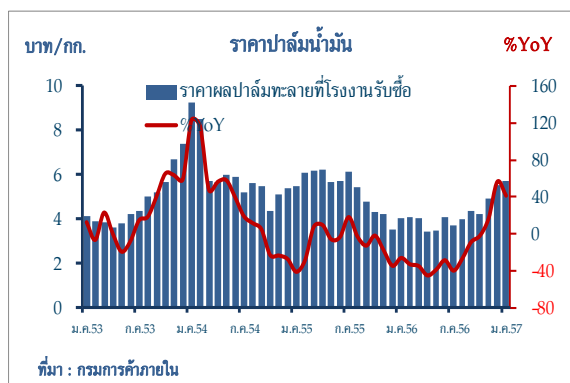
ผลผลิตยางภาคใต้คำนวณจากผลพยากรณ์ผลผลิตยางทั้งประเทศของสำนักงานเศรษฐกิจการเกษตรมีประมาณ 308,277.0 เมตริกตัน เพิ่มขึ้นจากเดือนเดียวกันปีก่อนร้อยละ 3.6

ทางด้านราคายางปรับตัวตามทิศทางราคาตลาดล่วงหน้าซึ่งได้รับปัจจัยกดดันจากปริมาณสต็อกยางจีนและตลาดล่วงหน้าเชื่อมโยงไฮ้อยู่ในระดับสูงสุดในรอบ 10 ปี ทำให้คาดว่าตลาดยางอยู่ในภาวะที่มีอุปทานอย่างมากกว่าความต้องการใช้ ประกอบกับมีการชะลอซื้อจากจีนในช่วงวันหยุดยาวเทศกาลตรุษจีน และการเริ่มเรียกเก็บเงินสงเคราะห์ (CESS) หลังจากงดเก็บชั่วคราว 4 เดือน โดยราคายางแผ่นดิบชั้น 3 ณ ตลาดกลางยางพาราสงขลา เดือนมกราคม 2557 ราคาเฉลี่ยกิโลกรัมละ 67.99 บาท เมื่อเทียบกับเดือนเดียวกันปีก่อนลดลงร้อยละ 22.3



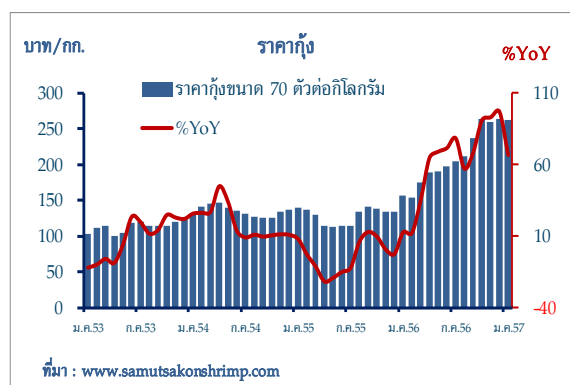
(2) ปาล์มน้ำมัน

ผลผลิตปาล์มน้ำมันที่โรงงานสกัดน้ำมันปาล์มดิบในภาคใต้ได้รับซื้อ มีปริมาณประมาณ 655,000 เมตริกตัน เมื่อเทียบกับเดือนเดียวกันปีก่อน ลดลงร้อยละ 38.8 เนื่องจากเป็นวัฏจักรผลปาล์มออกน้อย ส่งผลให้ราคาสูงขึ้นต่อเนื่อง โดยผลปาล์มทะเลภายในแหล่งผลิตสำคัญราคาเฉลี่ยกิโลกรัมละ 5.73 บาท เมื่อเทียบกับเดือนเดียวกันปีก่อนเพิ่มขึ้นร้อยละ 41.5



(3) กุ้ง

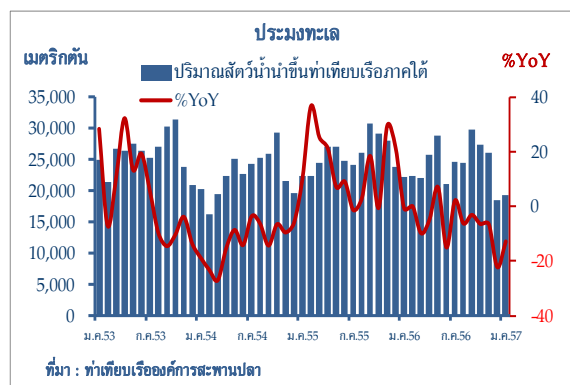
ผลผลิตกุ้งขาวภาคใต้เดือนมกราคม 2557 ยังคงอยู่ในระดับต่ำ โดยลดลงประมาณร้อยละ 72.4 เมื่อเทียบกับเดือนเดียวกันปีก่อน ทั้งนี้ เกษตรกรในภาคใต้เริ่มทยอยลงกุ้งรอบใหม่ในช่วงหลังปีใหม่ หลังจากมีการปรับเปลี่ยนวิธีการเลี้ยงเพื่อแก้ไขปัญหาโรคระบาดในกุ้ง รวมทั้งหลีกเลี่ยงสภาพอากาศที่ไม่เอื้ออำนวยในช่วงปลายปี



ด้านราคายังอยู่ในระดับสูง โดยราคากุ้งขาวขนาด 70 ตัว/กิโลกรัม เฉลี่ยกิโลกรัมละ 262.27 บาท เพิ่มขึ้นจากเดือนเดียวกันปีก่อนร้อยละ 66.5 แต่เมื่อเทียบกับเดือนก่อนลดลงเล็กน้อยร้อยละ 0.4

(4) ประมงทะเล

ปริมาณสัตว์น้ำเพิ่มขึ้นที่ท่าเทียบเรือประมงในภาคใต้มีจำนวนประมาณ 19,375 เมตริกตัน มูลค่า 955.8 ล้านบาท ปริมาณลดลงจากเดือนเดียวกันปีก่อนร้อยละ 12.8 ส่วนมูลค่าเพิ่มขึ้นร้อยละ 3.8 ทั้งนี้ เป็นการลดลงของปริมาณสัตว์น้ำที่เพิ่มขึ้นที่ท่าเทียบเรือสุราษฎร์ธานี นครศรีธรรมราช สงขลา และสตูล โดยเฉพาะท่าเทียบเรือสงขลา ยังคงลดลงมากต่อเนื่องจากเดือนก่อน เนื่องจากอินโดนีเซียมีความเข้มงวด

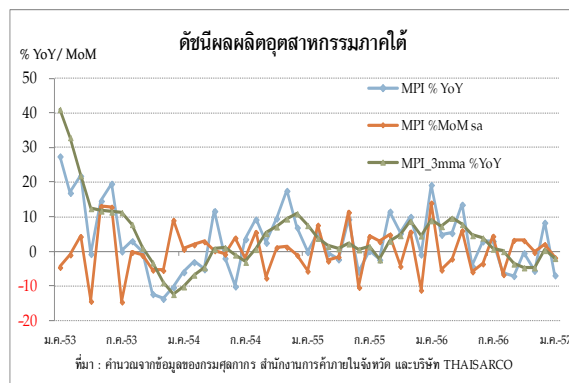


การทำประมงนอกน่านน้ำ และผู้ประกอบการอุตสาหกรรมแปรรูปสัตว์น้ำบางรายเข้าไปตั้งโรงงานในอินโดนีเซีย ทำให้ปริมาณสัตว์น้ำที่เพิ่มขึ้นที่ท่าเทียบเรือสงขลาลดลง โดยเดือนนี้ลดลงร้อยละ 46.1

2. ภาคอุตสาหกรรม

เดือนมกราคม 2557 ดัชนีผลผลิต

อุตสาหกรรมหดตัวจากเดือนเดียวกันปีก่อน ร้อยละ 6.8 ตามการผลิตเพื่อส่งออกยางพาราแปรรูป จากการชะลอสั่งซื้อของประเทศคู่ค้า หลังจากเร่งสั่งซื้อในช่วงงดเก็บเงินสงเคราะห์ (CESS) ที่สิ้นสุดเมื่อเดือนก่อน ประกอบกับการชะลอซื้อในช่วงวันหยุดยาวของเทศกาลตรุษจีน และสต็อกยางพาราคู่ค้าหลักจีนที่อยู่ในระดับสูง ส่วนการผลิตในอุตสาหกรรมแร่เย็นแช่แข็งและแปรรูป และอุตสาหกรรมน้ำมันปาล์มยังคงหดตัวตามปริมาณวัตถุดิบตั้งตัว ขณะที่อุตสาหกรรมถุงมือยาง และไม้ยางพาราชะลอตัวตามความต้องการคู่ค้าหลักลดลง ส่วนอุตสาหกรรมอาหารทะเลกระป๋องขยายตัวเร่งขึ้นตามคำสั่งซื้อจากตลาดหลักตะวันออกกลาง



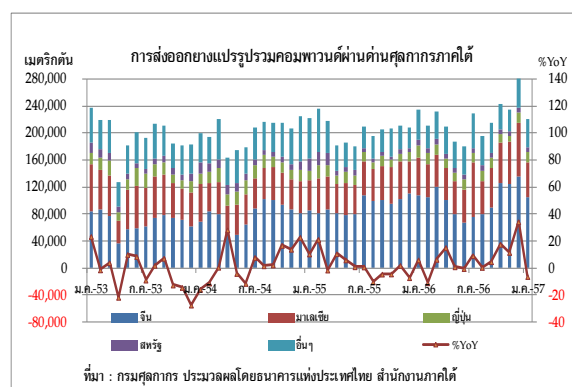
ดัชนีผลผลิตอุตสาหกรรมภาคใต้

	2555	2556	2556					2557
			ครึ่งปีแรก	ครึ่งปีหลัง	ไตรมาส 3	ไตรมาส 4	ธ.ค.	
MPI Level	141.9	145.4	144.2	146.5	142.0	151.1	153.8	140.3
MPI %YoY	2.5	2.4	6.6	-1.4	-3.5	0.6	8.4	-6.8
MPI level sa	-	-	-	-	140.7	145.9	147.8	145.3
MPI %MoM sa	-	-	-	-	-3.5	0.4	2.1	-1.7

ที่มา : คำนวณจากข้อมูลของด่านศุลกากรภาคใต้ สำนักงานการค้าภายในจังหวัด และบริษัท THAISARCO

(1) อุตสาหกรรมยาง

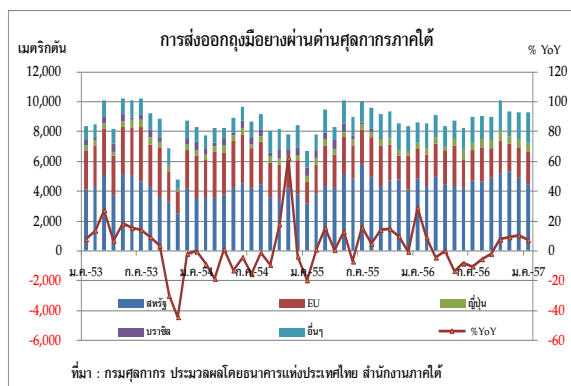
ยางแปรรูป การผลิตเพื่อส่งออกในอุตสาหกรรมยางแปรรูปในเดือนนี้มีปริมาณ 220,344.7 เมตริกตัน ลดลงจากเดือนเดียวกันปีก่อนร้อยละ 6.2 และหดตัวเมื่อเทียบกับเดือนก่อนที่การส่งออกยางพาราขยายตัวทำสถิติสูงสุด ส่วนหนึ่งเป็นผลจากการชะลอสั่งซื้อ หลังจากเร่งส่งออกในช่วงงดเก็บเงินสงเคราะห์ (CESS) ที่สิ้นสุดเมื่อเดือนธันวาคม 2556



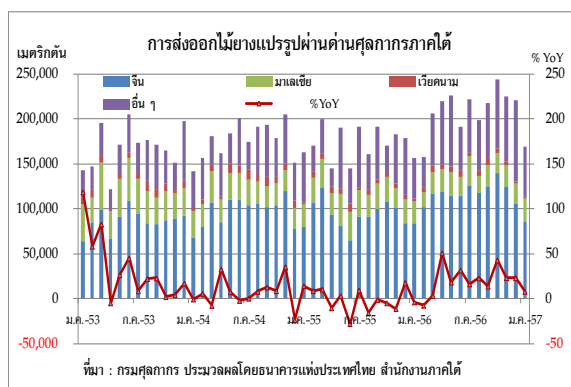
ในเดือนนี้การส่งออกไปตลาดหลักจีนลดลงร้อยละ 3.3 หดตัวเมื่อเทียบกับเดือนก่อนที่เพิ่มสูงถึงร้อยละ 22.5 ตามการชะลอคำสั่งซื้อช่วงวันหยุดยาวในเทศกาลตรุษจีน ประกอบกับปริมาณสต็อกในประเทศที่อยู่ในระดับสูงและความเชื่อมั่นภาคการผลิตที่ลดลง โดยสะท้อนจากดัชนีผู้จัดการฝ่ายจัดซื้อ (พีเอ็มไอ) ของประเทศจีนในเดือนมกราคม

อยู่ที่ระดับ 50.5¹ ลดลงจากเดือนก่อนหน้าที่อยู่ในระดับ 51.0 นอกจากนี้การส่งออกไปตลาดญี่ปุ่น มาเลเซีย สหภาพยุโรปและเกาหลีใต้ลดลงตามการชะลอสั่งซื้อ

ถูงมีย่าง การผลิตเพื่อส่งออก ถูงมีย่างขยายตัวต่อเนื่อง โดยในเดือนนี้มี ปริมาณส่งออกผ่านด่านศุลกากรภาคใต้ 9,276.4 เมตริกตัน เพิ่มขึ้นจากเดือนเดียวกันปีก่อนร้อยละ 7.4 ตามความต้องการที่เพิ่มขึ้นในตลาดญี่ปุ่นและ สหภาพยุโรป โดยส่งออกเพิ่มขึ้นร้อยละ 66.5 และ 5.7 ตามลำดับ นอกจากนี้การส่งออกยัง เพิ่มขึ้นในตลาดอื่น อาทิ จีน อิสราเอลและ เวียดนาม เป็นต้น ส่วนคำสั่งซื้อจากตลาดหลัก สหรัฐอเมริกาเดือนนี้ลดลงร้อยละ 7.2 ตามความต้องการที่ชะลอตัว

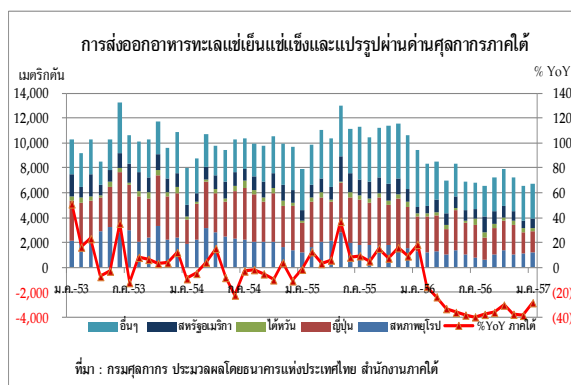


ไม้ยางแปรรูป ในเดือนนี้การผลิตเพื่อส่งออกไม้ยางพาราแปรรูปผ่านด่าน ศุลกากรภาคใต้มีปริมาณ 169,161.2 เมตริกตัน เพิ่มขึ้นจากเดือนเดียวกันปีก่อนร้อยละ 8.1 ชะลอ ลงจากเดือนก่อนที่เพิ่มขึ้นร้อยละ 23.3 ตามการ ชะลอสั่งซื้อจากตลาดหลักจีน เป็นสำคัญ โดยการ ส่งออกไปยังตลาดหลักจีนเพิ่มขึ้นจากเดือน เดียวกันปีก่อนเพียงร้อยละ 2.8 ชะลอลงเมื่อ เทียบจากเดือนก่อนที่เพิ่มขึ้นถึงร้อยละ 26.0 ส่วน หนึ่งเนื่องการชะลอสั่งซื้อช่วงวันหยุดยาวในเทศกาลตรุษจีน และจากการเร่งซื้อไปในเดือนก่อนหน้า ขณะเดียวกันการส่งออกไปตลาดอินเดียลดลงเช่นกัน รวมทั้งตลาดเวียดนามที่ลดลงต่อเนื่องจากเดือน ก่อน อย่างไรก็ตามการส่งออกไปตลาดอื่นเพิ่มขึ้นจากการทำการตลาดของผู้ส่งออก อาทิ เกาหลีใต้ สหรัฐ อาหรับเอมิเรตส์ และอิหร่าน เป็นต้น



(2) อุตสาหกรรมอาหารทะเล

อาหารทะเลแช่เย็นแช่แข็งและแปรรูป การผลิตอาหารทะเลแช่เย็นแช่แข็งและแปรรูปยังคงหดตัวต่อเนื่อง โดยเฉพาะการ ส่งออกผลิตภัณฑ์กุ้ง ที่ยังคงขาดแคลนวัตถุดิบ จากภาวะโรคระบาด โดยเดือนนี้ปริมาณการ ส่งออกอาหารทะเลแช่เย็นแช่แข็งและแปรรูปมี จำนวน 6,737.4 เมตริกตัน ลดลงจากเดือน

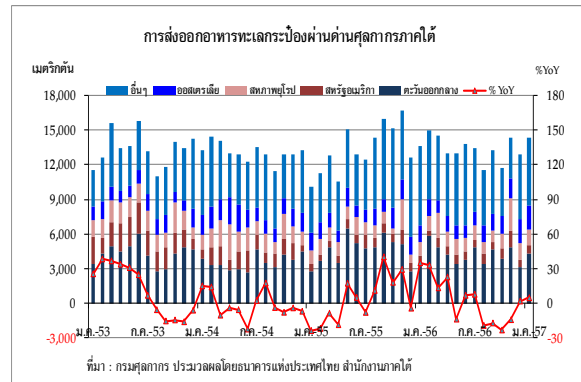


¹ ที่มา : Wall Street Journal, <http://online.wsj.com> , 19th February 2014

เดียวกันปีก่อนร้อยละ 28.3 ทั้งนี้ การส่งออกไปยังตลาดหลักญี่ปุ่นและสหภาพยุโรปยังคงลดลง มีเพียงตลาดสหรัฐอเมริกาที่การส่งออกเพิ่มขึ้นร้อยละ 33.8 เป็นผลจากฐานต่ำในปีก่อน

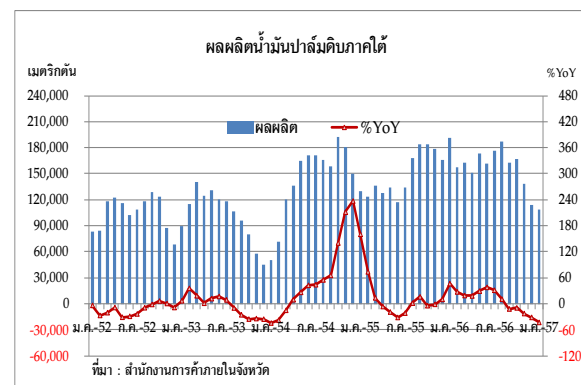
อาหารทะเลกระป๋อง การผลิต

เพื่อส่งออกอาหารทะเลกระป๋องผ่านด่านศุลกากรภาคใต้มีปริมาณ 14,354.2 เมตริกตัน เพิ่มขึ้นจากเดือนเดียวกันปีก่อนร้อยละ 4.7 ปรับตัวดีขึ้นต่อเนื่องจากเดือนก่อนที่เพิ่มขึ้นร้อยละ 1.9 ส่วนหนึ่งเป็นผลจากราคาวัตถุดิบหลักทูน่าสคิปแจคค่อนข้างทรงตัวในระดับต่ำ ประกอบกับความต้องการของลูกค้าหลักตะวันออกกลางเพิ่มขึ้น หลังจากสถานการณ์ความไม่สงบในภูมิภาคเริ่มคลี่คลาย ทำให้ส่งออกเพิ่มขึ้นร้อยละ 34.0 เร่งตัวขึ้นจากเดือนเดียวกันปีก่อนร้อยละ 11.3 นอกจากนี้ตลาดออสเตรเลียยังคงมีความต้องการเพิ่มขึ้นมากต่อเนื่องจากเดือนก่อน ส่วนสหภาพยุโรปเพิ่มขึ้นเช่นกัน แม้จะชะลอตัวลงจากเดือนก่อนหน้า



(3) อุตสาหกรรมน้ำมันปาล์ม

ผลผลิตน้ำมันปาล์มดิบที่โรงงานภาคใต้สกัดได้ในเดือนนี้มีปริมาณ 109,136.4 เมตริกตัน ลดลงจากเดือนเดียวกันปีก่อนร้อยละ 42.8 ทดตัวต่อเนื่องจากเดือนก่อนที่ลดลงร้อยละ 31.3 ตามปริมาณวัตถุดิบปาล์มน้ำมันเข้าโรงงานที่ลดลง ประกอบกับแรงกดดันจากสต็อกน้ำมันปาล์มดิบภายในประเทศที่ลดลงจนอยู่ในระดับต่ำ ส่งผลให้ราคาน้ำมันปาล์มดิบสูงขึ้น โดยราคาน้ำมันปาล์มดิบ (ขายส่งถึงโรงกลั่น) ของไทยเฉลี่ยกิโลกรัมละ 33.07 บาท เพิ่มขึ้นจากเดือนเดียวกันปีก่อนร้อยละ 32.3 ส่วนราคาน้ำมันปาล์มดิบมาเลเซียเดือนนี้อยู่ที่เฉลี่ยกิโลกรัมละ 25.28 บาท เพิ่มขึ้นจากเดือนเดียวกันปีก่อนร้อยละ 13.7 ตามปริมาณผลผลิตลดลง จากการที่ราคาในประเทศที่สูงกว่าราคาต่างประเทศทำให้เดือนนี้ผู้ส่งออกขาดแรงจูงใจในการส่งออก



อนึ่ง เพื่อป้องกันการขาดแคลนน้ำมันปาล์มสำหรับการบริโภคในประเทศ กระทรวงพลังงานจึงเห็นควรปรับลดสัดส่วนไบโอดีเซลในน้ำมันดีเซลหมุนเร็วชั่วคราว จากระหว่างร้อยละ 6.0 – 7.0 เป็นร้อยละ 3.5 – 7.0 จนกว่าสถานการณ์จะคลี่คลาย

3. ภาคบริการท่องเที่ยว

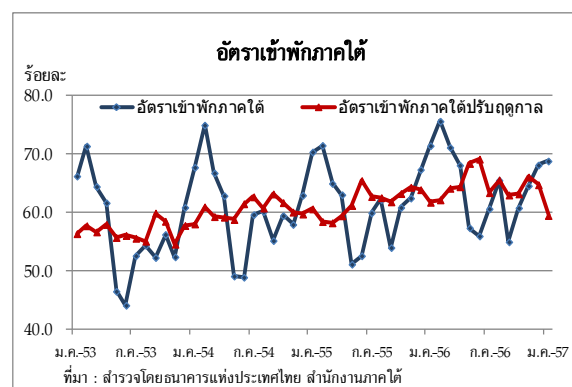
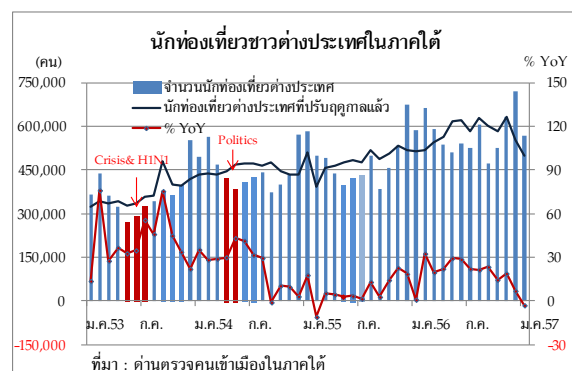
การท่องเที่ยวภาคใต้ในเดือนมกราคม 2557 ทดตัว เป็นผลกระทบจากความยืดหยุ่นของสถานการณ์ทางการเมืองทำให้หลายประเทศยกระดับการเตือนภัยการเดินทางมาประเทศไทย รวมทั้งการเสนอข่าวเหตุการณ์ทางการเมืองของสื่อต่างชาติ อีกทั้งส่วนหนึ่งจากเหตุลอบวางระเบิดที่อำเภอสะเดา จังหวัดสงขลาเมื่อวันที่ 22 ธันวาคม 2556 ส่งผลกระทบต่อความเชื่อมั่นของนักท่องเที่ยว โดยเฉพาะนักท่องเที่ยวจากภูมิภาคเอเชียลดลงร้อยละ 10.1 ส่งผลให้นักท่องเที่ยวต่างประเทศเดินทางผ่านตรวจคนเข้าเมืองในภาคใต้จำนวน 568,537 คน ลดลงจากเดือนเดียวกันปีก่อนร้อยละ 3.1 และอัตราการเข้าพักโรงแรมในเดือนมกราคมอยู่ที่ร้อยละ 68.9 น้อยกว่าเดือนเดียวกันปีก่อนซึ่งอยู่ที่ร้อยละ 71.4 ลดลงทั้งฝั่งอ่าวไทยและภาคใต้ชายแดน

(1) ภาคใต้ฝั่งอันดามัน

การท่องเที่ยวภาคใต้ฝั่งอันดามันขยายตัวในอัตราชะลอลง แม้เดือนนี้จะมีกิจกรรมส่งเสริมเทศกาลต้อนรับปีใหม่และเทศกาลตรุษจีน และงานแสดงเรือนานาชาติภูเก็ต แต่จากสถานการณ์ทางการเมืองของไทยทำให้นักท่องเที่ยวต่างชาติลดระดับความเชื่อมั่นในการเดินทางมาไทยน้อยลง ทำให้นักท่องเที่ยวต่างประเทศเดินทางผ่านตรวจคนเข้าเมืองภูเก็ตและกระบี่จำนวน 363,678 คน เพิ่มขึ้นจากเดือนเดียวกันปีก่อนร้อยละ 3.4 ชะลอตัวจากเดือนก่อนซึ่งมีนักท่องเที่ยวเพิ่มขึ้นร้อยละ 14.8 ส่วนอัตราการเข้าพักเฉลี่ยอยู่ที่ร้อยละ 88.3 เพิ่มขึ้นจากเดือนเดียวกันปีก่อนซึ่งอยู่ที่ร้อยละ 86.4

โดยจังหวัดภูเก็ตมีจำนวนนักท่องเที่ยวต่างประเทศเดินทางผ่านตรวจคนเข้าเมือง 321,425 คน ลดลงจากเดือนเดียวกันปีก่อนร้อยละ 0.6 ตามการลดลงของนักท่องเที่ยวจากประเทศมาเลเซีย สิงคโปร์ และอินโดนีเซีย เป็นสำคัญ ขณะที่เที่ยวบินผ่านท่าอากาศยานภูเก็ตจำนวน 6,979 เที่ยวบิน เพิ่มขึ้นจากเดือนเดียวกันปีก่อนร้อยละ 12.2 ตามการเพิ่มขึ้นของเที่ยวบินทั้งภายในประเทศและระหว่างประเทศ โดยผู้โดยสารที่เดินทางผ่านท่าอากาศยานภูเก็ตเพิ่มขึ้นร้อยละ 11.8 ตามการเพิ่มขึ้นของผู้โดยสารเดินทางระหว่างประเทศ เป็นสำคัญ

สำหรับจังหวัดกระบี่ มีจำนวนนักท่องเที่ยวต่างประเทศเดินทางผ่านตรวจคนเข้าเมือง 42,253 คน เพิ่มขึ้นร้อยละ 48.9 โดยนักท่องเที่ยวที่เพิ่มขึ้นส่วนใหญ่มาจากประเทศรัสเซีย จีน และฟินแลนด์ เป็นสำคัญ



(2) ภาคใต้ชายแดน

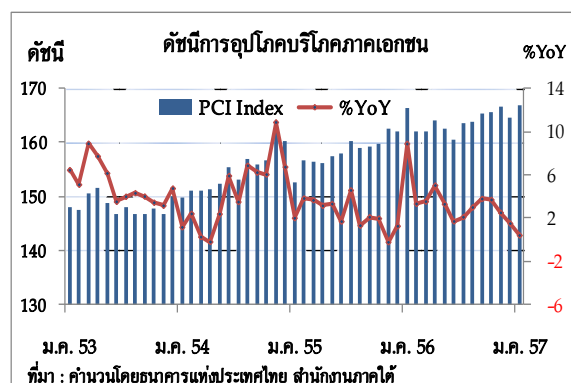
การท่องเที่ยวชายแดนภาคใต้หดตัว เป็นผลกระทบมาจากเหตุลอบวางระเบิดที่อำเภอสะเดา จังหวัดสงขลาเมื่อวันที่ 22 ธันวาคม 2556 และความยึดเหนี่ยวของสถานการณ์ทางการเมือง ทำให้นักท่องเที่ยวหลักจากประเทศมาเลเซียเดินทางเข้ามาลดลงร้อยละ 19.6 ส่งผลให้อัตราเข้าพักภาคใต้ชายแดนอยู่ที่ร้อยละ 28.3 ต่ำกว่าเดือนเดียวกันปีก่อนซึ่งอยู่ที่ร้อยละ 47.1 ลดลงในจังหวัดสงขลาและสตูล ทั้งนี้มีนักท่องเที่ยวต่างประเทศเดินทางผ่านตรวจคนเข้าเมืองสงขลา นราธิวาส และเบตง จังหวัดยะลา จำนวน 170,334 คน ลดลงร้อยละ 15.8 ตามการลดลงของนักท่องเที่ยวจากประเทศมาเลเซีย อินโดนีเซีย และสิงคโปร์ เป็นสำคัญ

(3) ภาคใต้ฝั่งอ่าวไทย

การท่องเที่ยวฝั่งอ่าวไทย จังหวัดสุราษฎร์ธานี ขยายตัวสูงขึ้นจากนักท่องเที่ยวชาวรัสเซีย จีน และฟินแลนด์ เป็นสำคัญ โดยมีนักท่องเที่ยวต่างประเทศเดินทางผ่านตรวจคนเข้าเมืองจังหวัดสุราษฎร์ธานีจำนวน 21,080 คน เพิ่มขึ้นร้อยละ 7.6 ส่วนอัตราการเข้าพักอยู่ที่ร้อยละ 55.5 ลดลงจากเดือนเดียวกันปีก่อนซึ่งอยู่ที่ร้อยละ 61.5

4. การอุปโภคบริโภคภาคเอกชน

การอุปโภคบริโภคภาคเอกชนเดือนมกราคมมีการชะลอตัวชัดเจนขึ้น สาเหตุหลักจากราคายางพาราที่ตกต่ำทำให้เกษตรกรมีรายได้ลดลง ประกอบกับความกังวลต่อเศรษฐกิจที่ชะลอตัวจากเหตุการณ์ทางการเมืองและความไม่สงบในพื้นที่ ทำให้ดัชนีความเชื่อมั่นผู้บริโภคภาคใต้ในเดือนมกราคมอยู่ที่ระดับ 25.9 ลดลงจากเดือนก่อนที่ 26.0² ขณะเดียวกันประชาชนระมัดระวังการใช้จ่ายเนื่องจากภาระหนี้ครัวเรือนที่อยู่ในระดับสูง



ดัชนีการอุปโภคบริโภคภาคเอกชนเดือนนี้ขยายตัวจากเดือนเดียวกันปีก่อนร้อยละ 0.4 ชะลอจากร้อยละ 1.5 ในเดือนก่อน ตามหมวดยานยนต์ที่ลดลงร้อยละ 43.4 ขณะที่การจัดเก็บภาษีมูลค่าเพิ่มมีสัญญาณชะลอตัวชัดเจน โดยขยายตัวจากช่วงเดียวกันปีก่อนร้อยละ 3.2 ชะลอลงมากเมื่อเทียบกับจากร้อยละ 9.8 ในเดือนก่อน โดยลดลงมากในหมวดโรงแรมซึ่งส่วนหนึ่งได้รับผลกระทบจากสถานการณ์ระเบิดในจังหวัดสงขลาและเหตุการณ์ชุมนุมทางการเมืองในประเทศ ทำให้หลายประเทศประกาศเตือนนักท่องเที่ยวที่เดินทางมายังประเทศไทย รองลงมาคือหมวดอุตสาหกรรม หมวดก่อสร้าง และหมวดค้าปลีก-ค้าส่งที่การจัดเก็บภาษีมูลค่าเพิ่มลดลงร้อยละ 10.1 13.2 และ 1.4 ตามลำดับ

เครื่องชี้ดัชนีการอุปโภคบริโภคภาคเอกชนภาคใต้

%YoY	สัดส่วน	2555	2556	2556					2557
				H1	H2	Q3	Q4	ธ.ค.	ม.ค. ^E
ดัชนีหมวดยานยนต์	6.92	73.8	-19.0	31.0	-44.5	-23.0	-56.7	-72.5	-43.4
- การจดทะเบียนรถยนต์นั่งไม่เกิน 7 คน		72.4	-8.6	41.8	-40.8	-24.1	-54.9	-75.3	-47.5
- การจดทะเบียนรถจักรยานยนต์		-10.3	-9.3	-10.6	-7.9	-11.4	-3.5	-13.3	-14.8
- การจดทะเบียนรถยนต์บรรทุกส่วนบุคคล		6.9	-14.9	-1.7	-26.7	-22.0	-31.1	-54.9	-18.2
ดัชนีหมวดเชื้อเพลิง	14.23	6.2	1.9	2.6	1.3	4.1	-1.3	-2.4	-1.3 ^E
- เบนซินและแก๊สโซฮอล์		4.6	3.4	3.8	2.9	7.8	-1.4	-2.2	-1.4 ^E
- ดีเซล		4.7	2.4	3.3	1.4	3.8	-0.9	-3.0	-0.9 ^E
- แอลพีจี		10.5	0.0	0.2	-0.1	1.7	-1.9	-1.5	-2.0 ^E
ดัชนีหมวดการใช้ไฟฟ้าที่อยู่อาศัย	3.21	7.3	4.6	5.5	3.7	4.5	2.9	0.9	3.0 ^E
ดัชนีหมวดภาษีมูลค่าเพิ่ม ณ ราคาปี 2543	75.64	2.2	9.3	9.5	9.1	7.7	10.4	9.8	3.2
PCI	100.00	2.4	3.5	4.3	2.8	3.0	2.6	1.5	0.4 ^E

ที่มา : จำนวนโดยธนาคารแห่งประเทศไทย สำนักงานภาคใต้

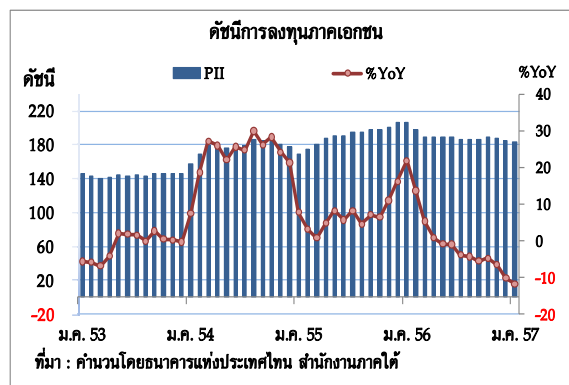
E : ตัวเลขประมาณการ

² ที่มา : สำนักดัชนีเศรษฐกิจการค้า กระทรวงพาณิชย์, <http://price.moc.go.th/>, 19 กุมภาพันธ์ 2557

5. การลงทุนภาคเอกชน

(1) ดัชนีการลงทุนภาคเอกชน

การลงทุนภาคเอกชนเดือนมกราคมยังคงหดตัวต่อเนื่อง โดยดัชนีการลงทุนภาคเอกชนลดลงจากเดือนเดียวกันปีก่อนร้อยละ 11.8 เนื่องจากผู้ประกอบการเลื่อนการลงทุนใหม่ออกไปเพื่อรอประเมินความชัดเจนของภาวะเศรษฐกิจและสถานการณ์ทางการเมือง รวมถึงการฟื้นตัวของเศรษฐกิจโลก ทำให้การลงทุนภาคเอกชนมีแนวโน้มฟื้นช้า โดยพื้นที่ได้รับอนุญาตก่อสร้างลดลงร้อยละ 16.4 จากช่วงเดียวกันปีก่อน โดยเฉพาะการก่อสร้างในภาคบริการและการพาณิชย์ ส่งผลให้ปริมาณการจำหน่ายปูนซีเมนต์ลดลงร้อยละ 6.7 ทำให้ดัชนีการลงทุนภาคก่อสร้างหดตัวจากเดือนเดียวกันปีก่อนร้อยละ 13.1 เช่นเดียวกับมูลค่าการนำเข้าสินค้าทุนและยอดจดทะเบียนรถยนต์เชิงพาณิชย์ที่หดตัวจากเดือนเดียวกันปีก่อนร้อยละ 5.8 และ 18.2 ตามลำดับ



เครื่องชี้การลงทุนภาคเอกชน

%YoY	2555	2556	2556					2557
			H1	H2	Q3	Q4	ธ.ค.	
- พท.ได้รับอนุญาตก่อสร้างในเขตเทศบาล เฉลี่ยเคลื่อนที่ย้อนหลัง 12 เดือน	21.5	-1.5	6.6	-8.9	-7.0	-10.7	-11.1	-16.4
- ปริมาณการจำหน่ายปูนซีเมนต์	6.1	0.3	4.4	-3.7	1.5	-9.1	-7.8	-6.7
- มูลค่าการนำเข้าสินค้าทุน ^{1/}	5.5	-6.4	7.3	-16.8	-12.8	-21.7	-42.2	-5.8
- จดทะเบียนรถยนต์บรรทุกส่วนบุคคล ^{2/}	6.9	-14.9	-1.7	-26.7	-22.0	-31.1	-54.9	-18.2

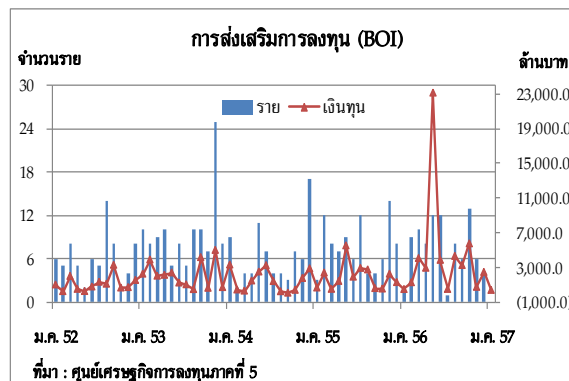
ที่มา : 1/ ด่านศุลกากรในภาคใต้

2/ สำนักงานขนส่งจังหวัด

หมายเหตุ : ปรับปรุงข้อมูลปริมาณการจำหน่ายปูนซีเมนต์ โดยเพิ่มปริมาณการจำหน่ายปูนซีเมนต์คงคลังนับปี 2554-ปัจจุบัน

(2) การส่งเสริมการลงทุน

โครงการที่ได้รับอนุมัติส่งเสริมการลงทุนในเดือนนี้มีจำนวน 6 โครงการ เงินลงทุน 352.0 ล้านบาท ซึ่งเงินลงทุนลดลงจากเดือนเดียวกันปีก่อนร้อยละ 21.8 โดยเป็นกิจการผลิตไฟฟ้าจากพลังงานแสงอาทิตย์ในจังหวัดนครศรีธรรมราชและชุมพรจำนวน 4 ราย ขนาด 4,000 กิโลวัตต์เงินลงทุนรวม 212.0 ล้านบาท คิดเป็นสัดส่วนร้อยละ 60.2 ของเงินลงทุนทั้งหมด นอกจากนี้ยังมีกิจการผลิตไฟฟ้าจากก๊าซชีวภาพขนาด 2,200 กิโลวัตต์ เงินลงทุน 100.0 ล้านบาท และอุตสาหกรรมยางแผ่นรมควันเงินลงทุน 40.0 ล้านบาท

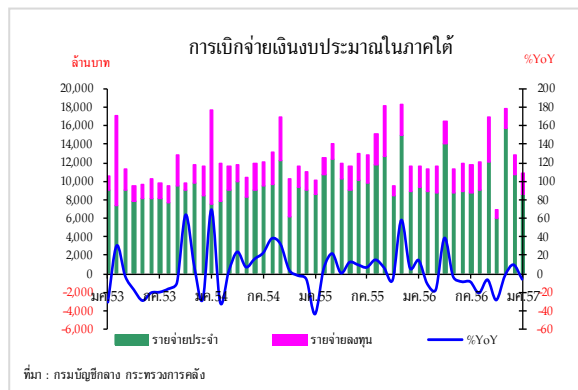


ทั้งนี้ คณะกรรมการส่งเสริมการลงทุนในปัจจุบันหมดวาระตั้งแต่เดือนกันยายน 2556 ที่ผ่านมา ซึ่งยังไม่ได้มีการแต่งตั้งใหม่ทำให้ไม่สามารถอนุมัติโครงการที่มีเงินลงทุนเกิน 200 ล้านบาทได้

6. การคลัง

(1) การเบิกจ่ายเงินงบประมาณ

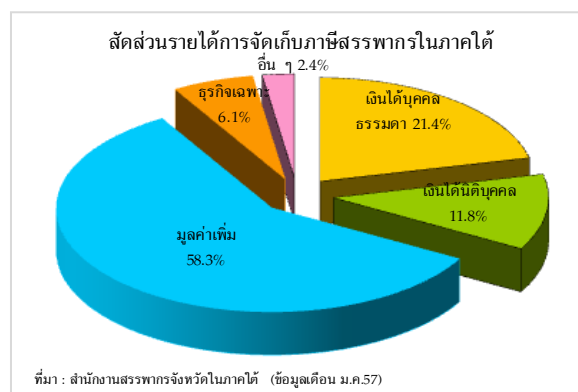
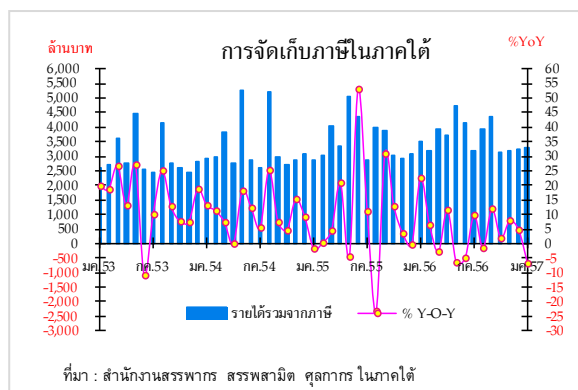
การเบิกจ่ายเงินงบประมาณของส่วนราชการต่างๆ ในภาคใต้เดือนมกราคม 2557 มีจำนวน 10,864.8 ล้านบาท ลดลงจากเดือนเดียวกันปีก่อนร้อยละ 5.8 ในจำนวนนี้เป็น การเบิกจ่ายรายจ่ายประจำ 8,593.4 ล้านบาท ลดลงร้อยละ 7.7 ตามการเบิกจ่ายในหมวดเงินเดือนของสำนักงานตำรวจแห่งชาติ เป็นสำคัญ เนื่องจากการเปลี่ยนระบบเป็นการจ่ายตรงเงินเดือนให้กับเจ้าหน้าที่ ตั้งแต่เดือนมีนาคม 2556 ขณะที่รายจ่ายลงทุน 2,271.4 ล้านบาท เพิ่มขึ้นร้อยละ 2.2



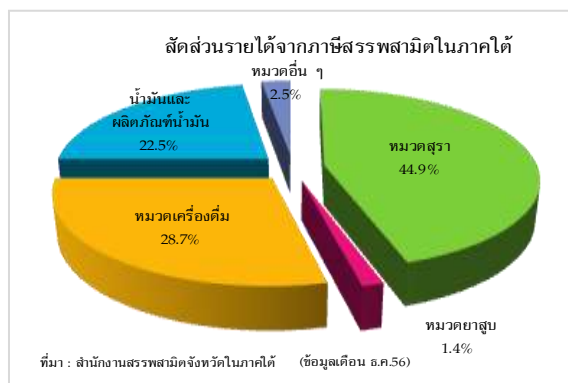
(2) การจัดเก็บภาษีอากร

เดือนมกราคม 2557 รายได้จากการจัดเก็บภาษี มีจำนวน 3,292.5 ล้านบาท ลดลงจากเดือนเดียวกันปีก่อนร้อยละ 6.8 โดยมีรายละเอียดการจัดเก็บภาษี ดังนี้

1. สำนักงานสรรพากรจังหวัดในภาคใต้จัดเก็บภาษีได้จำนวน 2,894.6 ล้านบาท ลดลงร้อยละ 7.7 ตามการจัดเก็บภาษีเงินได้บุคคลธรรมดา ภาษีมูลค่าเพิ่ม และภาษีเงินได้นิติบุคคล ลดลงร้อยละ 19.4 3.8 และ 6.4 ตามลำดับ ผลจากภาวะเศรษฐกิจชะลอตัว ราคายางพาราปรับตัวลดลง ทำให้กำลังซื้อโดยรวมลดลง เนื่องจากภาระหนี้ในโครงการรถยนต์คันแรกและค่าครองชีพที่เพิ่มขึ้น รวมทั้งความกังวลต่อสถานการณ์ทางการเมืองที่ยังไม่มีความชัดเจน ส่งผลต่อความเชื่อมั่น ทำให้ประชาชนปรับพฤติกรรมลดการใช้จ่ายใช้สอย นอกจากนี้ยังเป็นผลจากการปรับโครงสร้างอัตราภาษีเงินได้บุคคลธรรมดาปี 2556 ทำให้ผู้มีเงินได้เสียภาษีในอัตราน้อยลง



2. สำนักงานสรรพสามิตจังหวัดในภาคใต้ จัดเก็บภาษีสรรพสามิตได้จำนวน 297.2 ล้านบาท เพิ่มขึ้นร้อยละ 10.4 ตามการจัดเก็บภาษีเครื่องดื่มและภาษีน้ำมันเพิ่มขึ้นร้อยละ 50.8 และ 11.6 ตามลำดับสำหรับภาษีเครื่องดื่มเป็นผลจากการขยายกำลังการผลิตในจังหวัดสุราษฎร์ธานี ขณะที่ภาษีน้ำมันเพิ่มขึ้นจากการนำเข้าน้ำมันเตาในจังหวัดกระบี่ ด้านภาษีสราลดลงร้อยละ 6.9



3. สำนักงานศุลกากรจังหวัดในภาคใต้ จัดเก็บภาษีนำเข้าได้จำนวน 100.7 ล้านบาท ลดลงร้อยละ 20.4 ตามภาษีการนำเข้ารถและอุปกรณ์ลดลงร้อยละ 85.3

7. การค้าต่างประเทศ

มูลค่าการค้าต่างประเทศผ่านด่านศุลกากรในภาคใต้เดือนมกราคม 2557 ลดลงจากเดือนเดียวกันปีก่อนร้อยละ 4.8 เป็นผลมาจากมูลค่าส่งออกที่ลดลงร้อยละ 9.1 ส่วนมูลค่าการนำเข้าเพิ่มขึ้นจากปีก่อนร้อยละ 2.5 ส่งผลให้มูลค่าส่งออกสุทธิลดลงร้อยละ 25.6 ทั้งนี้ การส่งออกและนำเข้าส่วนใหญ่ผ่านด่านศุลกากรสะเดา ปาดังเบซาร์ และสงขลา

มูลค่าการส่งออกนำเข้าผ่านด่านศุลกากรภาคใต้

(หน่วย : ล้านบาท สรอ.)

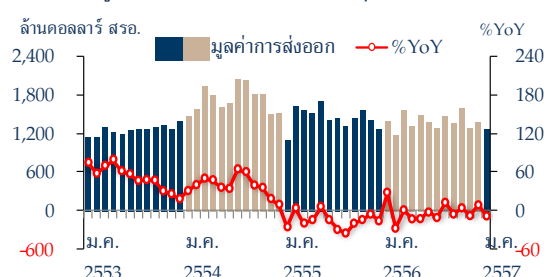
	2555	2556	2556				2557	
			H1	H2	Q3	Q4	ธ.ค.	ม.ค.
มูลค่าการค้ารวม	28,535.5	28,167.2	14,165.0	14,002.2	7,160.0	6,842.3	2,104.6	2,087.9
%YoY	-12.6	-1.3	-0.3	-2.3	-1.5	-3.0	-4.6	-4.8
มูลค่าการส่งออก	17,225.8	16,535.5	8,243.6	8,291.9	4,065.9	4,226.0	1,327.4	1,255.6
%YoY	-16.6	-4.0	-7.1	-0.8	-2.4	0.8	8.1	-9.1
มูลค่าการนำเข้า	11,309.7	11,631.7	5,921.4	5,710.3	3,094.0	2,616.3	747.2	832.3
%YoY	-5.7	2.8	10.9	-4.3	-0.3	-8.7	-21.4	2.5
มูลค่าส่งออกสุทธิ	5,916.0	4,903.8	2,322.2	2,581.6	971.9	1,609.7	610.2	423.3

ที่มา : ด่านศุลกากรในภาคใต้ ประมวลผลโดยธนาคารแห่งประเทศไทยสำนักงานภาคใต้

(1) การส่งออก มีมูลค่า 1,255.6

ล้านบาท สรอ. ลดลงร้อยละ 9.1 จากเดือนเดียวกันปีก่อน ทดตัวเมื่อเทียบกับเดือนก่อนที่เพิ่มขึ้นร้อยละ 8.1 เป็นผลจากมูลค่าการส่งออกยางพาราที่ลดลงมากถึงร้อยละ 19.6 เป็นสำคัญ ส่วนสัตว์น้ำแช่แข็งลดลงร้อยละ 7.6 แต่ปรับตัวดีขึ้นจากเดือนก่อนที่ลดลงร้อยละ 35.5 ในขณะที่มูลค่าการส่งออกอาหารกระป๋อง ไม้ยางพาราแปรรูปและถั่วมีย่างเพิ่มขึ้น

มูลค่าการส่งออกสินค้าผ่านด่านศุลกากรภาคใต้

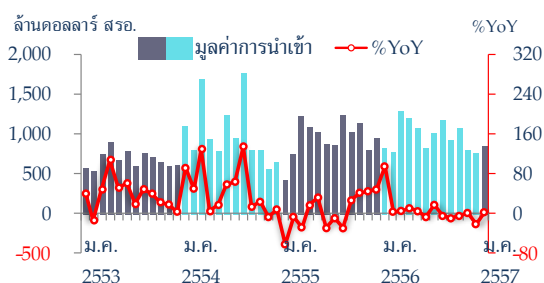


ที่มา : ด่านศุลกากรภาคใต้ รวบรวมโดยธนาคารแห่งประเทศไทย สำนักงานภาคใต้

(2) การนำเข้า มีมูลค่า 832.3

ล้านบาท สรอ. เพิ่มขึ้นจากเดือนเดียวกันปีก่อนร้อยละ 2.5 ปรับตัวดีขึ้นจากเดือนก่อนที่ลดลงร้อยละ 21.4 โดยสินค้านำเข้าสำคัญที่เพิ่มขึ้นได้แก่ น้ำมันเชื้อเพลิงเพิ่มขึ้นร้อยละ 118.2 และสัตว์น้ำแช่แข็งเพิ่มขึ้นร้อยละ 37.9 สำหรับสินค้านำเข้าสำคัญที่ลดลง ได้แก่ เครื่องจักรและอุปกรณ์ลดลงร้อยละ 11.2 อุปกรณ์ก่อสร้างลดลงร้อยละ 46.1 และน้ำยาล้างเคราะห้ลดลงร้อยละ 1.8

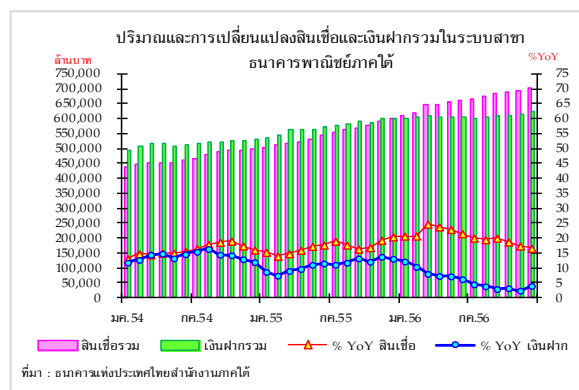
มูลค่าการนำเข้าสินค้าผ่านด่านศุลกากรภาคใต้



ที่มา : ด่านศุลกากรภาคใต้ รวบรวมโดยธนาคารแห่งประเทศไทย สำนักงานภาคใต้

8. ภาคการเงิน

เงินฝากของธนาคารพาณิชย์ในภาคใต้ ณ สิ้นเดือนธันวาคม 2556 มียอดคงค้าง 623,501.0 ล้านบาท ขยายตัวจากระยะเดียวกันของปีก่อนร้อยละ 4.1 เร่งตัวจากเดือนก่อนหน้าที่ขยายตัวร้อยละ 2.4 เป็นผลจากเงินฝากประเภทกระแสรายวันและออมทรัพย์ขยายตัวร้อยละ 11.7 และ 2.5 เร่งตัวจากเดือนก่อนหน้าที่ขยายตัวร้อยละ 2.4 และ 0.3 ส่วนเงินฝากประจำขยายตัวร้อยละ 5.4 ใกล้เคียงกับเดือนก่อน



ในเดือนนี้เงินฝากเร่งตัวทุกจังหวัด เนื่องจากการโอนเงินงบประมาณขององค์กรปกครองส่วนท้องถิ่น เป็นสำคัญ อย่างไรก็ตามเงินฝากในจังหวัดตรัง พัทลุง และสตูล แม้จะปรับตัวดีขึ้นแต่ยังคงหดตัวร้อยละ 1.2 0.7 และ 0.9 เป็นผลจากภาวะเศรษฐกิจที่ยังคงชะลอตัว

เงินฝากและเงินให้สินเชื่อในภาคใต้

	2555		Q1-56		Q2-56		Q3-56		Q4-56		พ.ย.56		ธ.ค.56	
	ล้านบาท	%YoY	ล้านบาท	%YoY	ล้านบาท	%YoY	ล้านบาท	%YoY	ล้านบาท	%YoY	ล้านบาท	%YoY	ล้านบาท	%YoY
เงินฝาก :	599,205	13.1	609,572	8.1	607,259	6.3	608,328	3.0	623,501	4.1	614,547	2.4	623,501	4.1
กระแสรายวัน	22,852	15.0	24,774	4.4	22,314	5.7	21,540	-3.4	25,532	11.7	24,585	2.4	25,532	11.7
ออมทรัพย์	325,553	12.0	331,814	6.8	321,467	4.0	322,648	1.9	333,585	2.5	324,960	0.3	333,585	2.5
ประจำ	250,800	14.5	252,984	10.1	263,478	9.3	264,138	4.9	264,235	5.4	264,983	5.2	264,235	5.4
อื่น ๆ	-	-	-	-	-	-	2	-	149	-	19	-	149	-
เงินให้สินเชื่อ :	602,168	20.4	645,058	24.7	661,791	21.5	683,176	20.0	702,248	16.6	693,051	17.4	702,248	16.6
เงินเบิกเกินบัญชี	80,594	18.1	82,320	18.2	87,252	17.0	89,653	19.4	93,340	15.8	90,233	14.9	93,340	15.8
เงินให้กู้	457,532	23.7	496,221	26.7	507,099	23.2	522,506	20.3	536,328	17.2	530,961	18.0	536,328	17.2
ตั๋วเงิน	63,972	3.3	66,449	19.2	67,388	15.7	70,964	18.7	72,520	13.4	71,801	16.4	72,520	13.4
อื่น ๆ	70	13.3	68	47.6	52	-8.3	53	-6.0	60	-14.5	56	-15.7	60	-14.5
สัดส่วนสินเชื่อต่อเงินฝาก (ร้อยละ)	100.5		105.8		109.0		112.3		112.6		112.8		112.6	

เงินให้สินเชื่อแยกประเภทธุรกิจภาคใต้

	2555		Q1-56		Q2-56		Q3-56		Q4-56	
	ล้านบาท	%YOY	ล้านบาท	%YOY	ล้านบาท	%YOY	ล้านบาท	%YOY	ล้านบาท	%YOY
สินเชื่อรวม	602,168	20.4	645,058	25.0	661,791	21.5	683,176	20.0	702,248	16.6
สินเชื่อธุรกิจ :	314,301	14.1	334,656	19.9	342,181	17.5	355,070	19.7	368,270	17.2
เกษตรกรรมฯ	12,842	9.4	13,181	9.0	13,536	8.3	13,649	9.2	13,920	8.4
การผลิต	46,920	-1.7	50,633	16.0	44,714	3.5	51,226	24.4	60,312	28.5
การขายส่งและการขายปลีก	101,335	23.4	111,608	32.0	117,612	30.3	119,892	27.2	121,279	19.7
ที่พักแรมและบริการด้านอาหาร	73,029	5.5	75,263	8.8	76,895	8.0	78,993	10.5	78,525	7.5
อสังหาริมทรัพย์และการก่อสร้าง	41,835	23.7	42,635	21.4	40,769	8.7	41,453	3.6	43,962	5.1
อื่น ๆ	38,340	24.5	41,336	20.2	48,655	33.2	49,857	34.3	50,272	31.1
สินเชื่ออุปโภคบริโภค :	287,867	28.2	310,402	30.9	319,610	26.1	328,106	20.3	333,978	16.0
เพื่อที่อยู่อาศัย	111,205	14.4	129,100	29.2	133,572	28.5	139,337	28.6	144,034	29.5
เช่าซื้อรถ	125,425	36.3	130,752	34.3	131,516	23.0	131,400	12.9	129,821	3.5
การบริโภคส่วนบุคคล	51,211	44.6	50,526	27.0	54,498	28.3	57,278	19.4	60,041	17.2
อื่น ๆ	26	49.2	24	36.4	24	13.2	91	262.0	82	224.2

ด้านเงินให้สินเชื่อจำนวน 702,248.0 ล้านบาท ขยายตัวร้อยละ 16.6 ชะลอลงต่อเนื่องตามภาวะเศรษฐกิจ โดยสินเชื่อภาคธุรกิจขยายตัวร้อยละ 17.2 ชะลอลงจากไตรมาส 3 ตามการชะลอตัวของสินเชื่อเพื่อการค้าปลีกค้าส่งและที่พักแรมและบริการด้านอาหาร เป็นสำคัญ ขณะที่สินเชื่อเพื่อการผลิตขยายตัวต่อเนื่อง เป็นผลจากปริมาณการส่งออกยางพาราเพิ่มขึ้น จากมาตรการยกเว้นการจัดเก็บค่าธรรมเนียมเงินสงเคราะห์ (ค่า CESS) ชั่วคราวตั้งแต่เดือนกันยายนถึงธันวาคม 2556 ส่งผลให้ความต้องการใช้สินเชื่อเพื่อเป็นทุนหมุนเวียนในธุรกิจอุตสาหกรรมยางพาราเพิ่มขึ้น ทางด้านสินเชื่ออุปโภคบริโภคขยายตัวร้อยละ 16.0 ชะลอลงเช่นกันจากสินเชื่อเช่าซื้อรถและการบริโภคส่วนบุคคล เป็นผลจากการสิ้นสุดมาตรการรถยนต์คันแรกและผลจากภาคครัวเรือนมีภาระค่าใช้จ่ายมากขึ้น ทำให้ลดพฤติกรรมการใช้จ่ายที่ไม่จำเป็น ประกอบกับธนาคารพาณิชย์มีความระมัดระวังในการพิจารณาการให้สินเชื่อ

สัดส่วนเงินให้สินเชื่อต่อเงินฝากในเดือนนี้ชะลอลงอยู่ที่ร้อยละ 112.6 หลังจากที่ได้เร่งตัวต่อเนื่องมาตลอดทั้งปี 2556 เทียบกับเดือนก่อนหน้าที่มีสัดส่วนร้อยละ 112.8

9. การจ้างงาน

ภาวะการทำงานของประชากร

เดือนมกราคม 2557 ผู้มีงานทำมีจำนวน 5,128.6 พันคน ลดลงจากเดือนเดียวกันปีก่อนร้อยละ 4.6 จากการจ้างงานนอกภาคเกษตรที่มีสัดส่วนร้อยละ 53.4 ของการจ้างงานในภาคใต้ ลดลงจากเดือนเดียวกันปีก่อนร้อยละ 10.1 ได้แก่ ภาคการผลิต ภาคการค้า ภาคบริการ และภาคก่อสร้าง ที่ลดลงจากช่วงเดียวกันปีก่อนร้อยละ 12.1 10.9 10.5 และ 9.6 ตามลำดับ ส่วนการจ้างงานในภาคเกษตรปรับตัวดีขึ้น โดยเพิ่มขึ้นร้อยละ 2.7 เมื่อเทียบกับเดือนเดียวกันปีก่อน

อัตราการว่างงานภาคใต้ อยู่ที่ร้อยละ 1.11 เพิ่มขึ้นเมื่อเทียบกับเดือนเดียวกันปีก่อนที่มีอัตราว่างงานอยู่ที่ร้อยละ 1.09

การประกันตน ตามมาตรา 33 ณ สิ้นเดือนมกราคม 2557 ภาคใต้มีผู้ประกันตนจำนวน 673,633 คน เพิ่มขึ้นร้อยละ 2.8 จากเดือนเดียวกันปีก่อน เป็นการเพิ่มขึ้นในจังหวัดภูเก็ต สุราษฎร์ธานี และสงขลา ร้อยละ 6.7 5.6 และ 0.7 ตามลำดับ

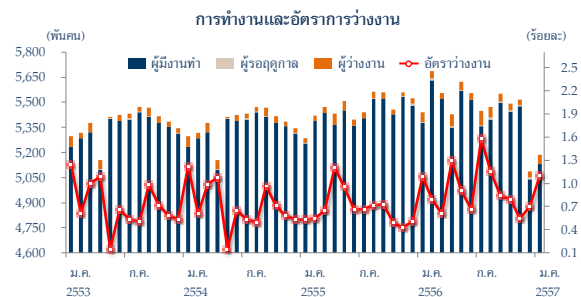
กำลังแรงงานรวม จำนวนตามสถานภาพแรงงาน

จำนวน (พันคน)	ธ.ค. 55	ม.ค. 56	ก.พ. 56	ธ.ค. 56	ม.ค. 57
กำลังแรงงาน	5,521.9	5,440.19	5440.2	5,087.4	5,185.9
ผู้มีงานทำ	5,481.4	5,375.46	5,629.4	5,040.3	5,128.6
ผู้ว่างงาน	28.4	59.4	59.4	35.6	57.4
รอฤดูกาล	12.1	5.4	5.4	11.6	0.0
อัตราการว่างงาน (%)	0.43	0.51	1.09	0.70	1.11

การจ้างงาน จำนวนตามภาคอุตสาหกรรม

% YoY	สัดส่วน ม.ค. 57	2555		2556				2557	
		ม.ค. 57	2556	H1	H2	Q3	Q4	ธ.ค.	ม.ค.
การจ้างงาน	100.0	1.7	0.4	2.0	-1.3	-1.3	-1.2	-8.0	-4.6
ภาคเกษตรกรรม	46.6	4.1	-2.4	-0.8	-4.0	-5.1	-2.8	-16.1	2.7
นอกภาคเกษตรกรรม	53.4	-0.3	2.8	4.6	1.2	2.2	0.2	-0.4	-10.1
ภาคการผลิต	7.2	-16.0	14.2	10.6	17.8	12.8	23.2	21.1	-12.1
ภาคก่อสร้าง	5.3	7.6	3.7	8.8	-0.7	4.8	-5.8	-20.4	-9.6
ภาคการค้า	15.8	0.1	-0.3	1.0	-1.6	-1.2	-1.9	-2.4	-10.9
ภาคบริการ	11.1	-2.1	1.5	5.7	-2.7	0.4	-5.7	4.1	-10.5
อื่นๆ	13.9	6.6	2.0	3.5	-0.4	1.2	-0.4	0.0	-8.2

ที่มา : สำนักงานสถิติแห่งชาติ รวบรวมโดยธนาคารแห่งประเทศไทย



ที่มา : สำนักงานสถิติแห่งชาติ

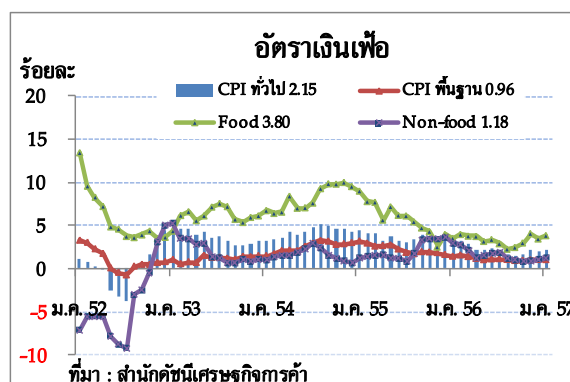
การประกันตนตาม มาตรา 33

ผู้ประกันตน	ธ.ค. 55	ม.ค. 56	ก.พ. 56	ธ.ค. 56	ม.ค. 57
(คน)	651,838	655,133	659,677	672,242	673,633
% YoY		5.5	6.0	6.5	3.1



10. ระดับราคา

อัตราเงินเฟ้อทั่วไปของภาคใต้ เดือนมกราคม 2557 อยู่ที่ร้อยละ 2.15 เพิ่มขึ้นจากร้อยละ 1.93 ในเดือนก่อน โดยเพิ่มขึ้นทั้ง 2 หมวดหลัก คือ หมวดอาหารและเครื่องดื่มไม่มีแอลกอฮอล์ และหมวดอื่น ๆ ไม่ใช่อาหารและเครื่องดื่ม ขณะที่ดัชนีราคาผู้บริโภคพื้นฐานปรับลดลง



ดัชนีราคาหมวดอาหารและเครื่องดื่มไม่มีแอลกอฮอล์ เพิ่มขึ้นจากเดือนเดียวกันปีก่อนร้อยละ 3.80 ปรับเพิ่มจากร้อยละ 3.42 ในเดือนก่อน ตามราคาเนื้อสัตว์ เป็ดไก่ และราคาผักและผลไม้เป็นสำคัญ เนื่องจากความต้องการเพิ่มขึ้นในช่วงเทศกาลตรุษจีน โดยเฉพาะผลไม้สดเพิ่มขึ้นถึงร้อยละ 11.18 เทียบกับเดือนก่อนที่เพิ่มขึ้นร้อยละ 3.17

ดัชนีราคาสินค้าในหมวดที่ไม่ใช่อาหารและเครื่องดื่ม เพิ่มขึ้นจากร้อยละ 1.06 ในเดือนก่อน เป็นร้อยละ 1.18 ตามราคาในหมวดพาหนะ การขนส่ง และการสื่อสาร ที่เพิ่มขึ้นตามราคาน้ำมันเชื้อเพลิงในตลาดโลก และหมวดยาสูบและเครื่องดื่มมีแอลกอฮอล์จากการปรับเพิ่มภาษีสรรพสามิต เครื่องดื่มมีแอลกอฮอล์ตั้งแต่เดือนกันยายน 2556 นอกจากนี้หมวดเคสสถานเพิ่มขึ้นจากการปรับราคา ก๊าซหุงต้มภาคครัวเรือนอีก 50 สตางค์ต่อกิโลกรัม และมีการปรับอัตราค่าไฟฟ้าอัตโนมัติเพิ่มอีก 5 สตางค์ต่อหน่วยในเดือนนี้ถึงเดือนเมษายน 2557

ส่วนอัตราเงินเฟ้อพื้นฐานอยู่ที่ร้อยละ 0.96 ชะลอจากร้อยละ 0.98 ในเดือนก่อน ตามราคาอาหารสำเร็จรูปที่ปรับลดลง เป็นสำคัญ