



ธนาคารแห่งประเทศไทย

ภาวะเศรษฐกิจและการเงินภาคใต้

กรกฎาคม 2557



สารบัญ

ส่วนที่ 1 สรุปภาวะเศรษฐกิจภาคใต้.....	3
ส่วนที่ 2 ภาวะเศรษฐกิจและการเงินภาคใต้.....	5
1. ภาคเกษตรกรรม.....	5
2. ภาคอุตสาหกรรม.....	8
3. ภาคบริการท่องเที่ยว.....	11
4. การอุปโภคบริโภคภาคเอกชน.....	13
5. การลงทุนภาคเอกชน.....	14
6. การคลัง.....	16
7. การค้าต่างประเทศ.....	18
8. ภาคการเงิน.....	19
9. การจ้างงาน.....	21
10. ราคัรบราคา.....	22

ภาวะเศรษฐกิจและการเงินภาคใต้

เดือนกรกฎาคม ปี 2557

ส่วนที่ 1 สรุปภาวะเศรษฐกิจภาคใต้

ภาวะเศรษฐกิจภาคใต้เดือนกรกฎาคม 2557 ปรับตัวดีขึ้นจากเดือนก่อน เป็นผลจากปัจจัยความเชื่อมั่นในสถานการณ์ทางการเมืองที่มีเสถียรภาพมากขึ้น ทำให้การอุปโภคบริโภคเร่งตัวต่อเนื่อง และการลงทุนภาคเอกชนมีทิศทางดีขึ้น ขณะเดียวกันการผลิตภาคอุตสาหกรรมขยายตัว ส่วนการท่องเที่ยวเริ่มเห็นการฟื้นตัวหลังการประกาศยกเลิกการห้ามออกนอกเขตสถานทั่วราชอาณาจักร อย่างไรก็ตามมูลค่าการส่งออกลดลงจากปัญหาราคายางที่ตกต่ำ ด้านเสถียรภาพเศรษฐกิจ อัตราการว่างงานใกล้เคียงกับเดือนก่อน อัตราเงินเฟ้อชะลอตัวตามราคาอาหารสดและพลังงาน

รายละเอียดของภาวะเศรษฐกิจภาคใต้ มีดังนี้

กิจกรรมทางเศรษฐกิจโดยรวมปรับตัวดีขึ้นจากเดือนก่อน ตามการใช้จ่ายภาคเอกชน โดยเฉพาะการอุปโภคบริโภคที่ขยายตัวเร่งขึ้นตามความเชื่อมั่นที่ปรับสูงขึ้นจากสถานการณ์การเมืองที่เริ่มมีความชัดเจน และเมื่อเทียบกับเดือนเดียวกันปีก่อนดัชนีการอุปโภคบริโภคภาคเอกชนเพิ่มขึ้นร้อยละ 7.9 ตามภาษีมูลค่าเพิ่มที่จัดเก็บได้สูงถึงร้อยละ 24.6 จากหมวดค่าปลีกค้าส่ง อุตสาหกรรม และธุรกิจอสังหาริมทรัพย์ เป็นสำคัญ สอดคล้องกับดัชนีการลงทุนภาคเอกชนมีทิศทางดีขึ้น แม้จะยังคงหดตัวเมื่อเทียบกับเดือนเดียวกันปีก่อน โดยลดลงร้อยละ 3.1 ปรับดีขึ้นเมื่อเทียบกับที่หดตัวร้อยละ 4.4 ในเดือนก่อนหน้า ทั้งนี้ เป็นที่น่าสังเกตว่ามูลค่าการจดทะเบียนธุรกิจนิติบุคคลทำสถิติสูงสุดในรอบ 10 เดือน และกิจการที่ได้รับอนุมัติส่งเสริมการลงทุนมีจำนวนสูงถึง 24 โครงการ มูลค่าเงินลงทุน 7,028.4 ล้านบาท เนื่องจากการแต่งตั้งคณะกรรมการส่งเสริมการลงทุนชุดใหม่ ทำให้สามารถอนุมัติโครงการที่มีมูลค่าเงินลงทุนมากกว่า 200 ล้านบาทได้

การผลิตภาคอุตสาหกรรมขยายตัวจากเดือนก่อนและเดือนเดียวกันปีก่อน ตามเศรษฐกิจที่ฟื้นตัวของประเทศคู่ค้า โดยดัชนีการผลิตภาคอุตสาหกรรมเมื่อเทียบกับเดือนเดียวกันปีก่อนขยายตัวร้อยละ 3.8 ตามการผลิตอาหารทะเลกระป๋องที่เร่งตัวขึ้นในตลาดตะวันออกกลางและสหรัฐอเมริกา ประกอบกับเศรษฐกิจสหรัฐอเมริกาฟื้นตัวทำให้ความต้องการเพิ่มขึ้น ขณะเดียวกันการผลิตอาหารทะเลแช่เย็นแช่แข็งและแปรรูปเพิ่มขึ้นจากที่ลดลงติดต่อกันมาถึง 17 เดือน จากความต้องการเพิ่มขึ้นในสหภาพยุโรปและสหรัฐอเมริกา ซึ่งส่วนใหญ่เป็นการผลิตเพิ่มขึ้นในผลิตภัณฑ์ปลาและปลาหมึก ขณะที่การผลิตกุ้งชาวยังมีปัญหาขาดแคลนวัตถุดิบ ส่วนการผลิตถั่วมีอย่างเพิ่มขึ้นตามความต้องการในเกือบทุกตลาดทั้งสหรัฐอเมริกา สหภาพยุโรปและญี่ปุ่น ขณะที่การผลิตน้ำมันปาล์มดิบชะลอตัวตามปริมาณวัตถุดิบ อย่างไรก็ตามการผลิตยางแปรรูปลดลงตามความต้องการของคู่ค้าที่ลดลงเกือบทุกตลาดสำหรับตลาดจีนและสหภาพยุโรปยังนำเข้าเพิ่มขึ้นเพื่อรองรับการผลิตยางล้อในอุตสาหกรรมรถยนต์ แต่เป็นการเพิ่มขึ้นในอัตราที่ชะลอตัวมาก

การท่องเที่ยว เริ่มมีสัญญาณปรับดีขึ้น หลังการประกาศยกเลิกการห้ามออกนอกเคหสถานทั่วราชอาณาจักร ส่งผลต่อความเชื่อมั่นของนักท่องเที่ยวต่างชาติเพิ่มขึ้น ประกอบกับได้รับปัจจัยบวกจากเทศกาลฮารีรายอทำให้นักท่องเที่ยวเดินทางเข้ามาเพิ่มขึ้นจากเดือนก่อน และเมื่อเทียบกับเดือนเดียวกันปีก่อนลดลงร้อยละ 3.2 แต่ปรับตัวดีขึ้นจากที่ลดลงร้อยละ 20.6 ในเดือนก่อน ส่วนใหญ่เป็นการเพิ่มขึ้นของนักท่องเที่ยวในภูมิภาคเอเชีย โดยเพิ่มขึ้นในพื้นที่ฝั่งอันดามันและภาคใต้ตอนล่าง อีกทั้งเดือนนี้มีการเปิดเส้นทางการบินใหม่จากกระบี่ไปจีนเพิ่มขึ้น

อย่างไรก็ตามรายได้จากภาคเกษตรยังคงลดลงจากผลทั้งด้านราคาและปริมาณ โดย**ดัชนีราคาสินค้าเกษตร**เมื่อเทียบกับเดือนเดียวกันปีก่อนลดลงร้อยละ 9.0 ตามราคาขายที่ลดลงต่ำสุดในรอบ 5 ปี จากแรงกดดันด้านผลผลิตมีมากกว่าความต้องการใช้ของโลกและปัจจัยลบจากราคาน้ำมันดิบตลาดโลกมีทิศทางอ่อนตัว ขณะที่**ดัชนีผลผลิตสินค้าเกษตร**ลดลงร้อยละ 0.9 จากผลผลิตกุ้งขาวที่ยังไม่กระเตื้องขึ้นจากปัญหาโรคระบาด ส่งผลให้**ดัชนีรายได้เกษตรกร**ลดลงร้อยละ 9.8

มูลค่าการส่งออกลดลงจากเดือนก่อนและเดือนเดียวกันปีก่อน เป็นผลจากราคาขายที่ลดลงต่อเนื่องส่งผลให้การส่งออกเดือนนี้มีมูลค่า 1,106.30 ล้านดอลลาร์สหรัฐ ลดลงจากเดือนเดียวกันปีก่อนร้อยละ 12.5 ขณะที่มูลค่าการส่งออกกลุ่มมีอย่าง อาหารทะเลบรรจุกระป๋อง และอาหารทะเลแช่แข็ง เพิ่มขึ้นจากเดือนเดียวกันปีก่อน

การเบิกจ่ายเงินงบประมาณของส่วนราชการเพิ่มขึ้นจากเดือนเดียวกันปีก่อนร้อยละ 4.8 ตามการเร่งรัดอนุมัติการเบิกจ่ายโครงการลงทุน ส่วน**รายได้จากการจัดเก็บภาษีอากร**เพิ่มขึ้นร้อยละ 12.2 ตามการจัดเก็บภาษีสรรพากรในหมวดภาษีมูลค่าเพิ่มและภาษีเงินได้บุคคลธรรมดา รวมทั้งจัดเก็บภาษีสรรพสามิตและภาษีศุลกากรเพิ่มขึ้นเช่นเดียวกัน

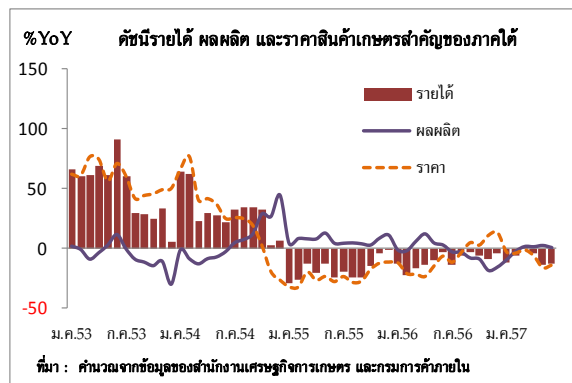
สำหรับเสถียรภาพเศรษฐกิจโดยรวม **อัตราการว่างงาน**อยู่ที่ร้อยละ 1.39 ปรับดีขึ้นเมื่อเทียบกับร้อยละ 1.46 ในเดือนเดียวกันปีก่อน สอดคล้องกับการจ้างงานที่ปรับดีขึ้นเช่นกัน **อัตราเงินเฟ้อทั่วไป**ชะลอตัวต่อเนื่องจากเดือนก่อนมาอยู่ที่ร้อยละ 2.49 ตามราคาอาหารสดและพลังงาน เป็นสำคัญ

เงินให้สินเชื่อ **ณ สิ้นเดือนมิถุนายน 2557** ขยายตัวจากเดือนเดียวกันปีก่อนร้อยละ 6.0 ชะลอตัวต่อเนื่อง อย่างไรก็ตามความต้องการของสินเชื่อภาคธุรกิจขนาดกลางขยายตัวสูงกว่าไตรมาสก่อน สะท้อนความเชื่อมั่นต่อการลงทุนที่ดีขึ้น ส่วนสินเชื่อเพื่อการอุปโภคบริโภคยังคงชะลอตัวด้าน**เงินฝาก**ขยายตัวร้อยละ 2.7 ชะลอตัวลงจากเงินฝากประจำหดตัวมาก

ส่วนที่ 2 ภาวะเศรษฐกิจและการเงินภาคใต้

1. ภาคเกษตรกรรม

เดือนกรกฎาคม 2557 ดัชนีรายได้ ผลิต และราคาสินค้าเกษตรสำคัญของภาคใต้ เกษตรกรยังคงหดตัว โดยลดลงร้อยละ 9.8 จากระยะเดียวกันปีก่อน ตามดัชนีราคาสินค้าเกษตรสำคัญที่ลดลงร้อยละ 9.0 เนื่องจากการลดลงของราคายางพาราและกุ้งขาว ในขณะที่ดัชนีผลิตสินค้าเกษตรลดลงร้อยละ 0.9



อัตราการเปลี่ยนแปลงของดัชนีรายได้ ผลิต และราคาสินค้าเกษตรสำคัญของภาคใต้

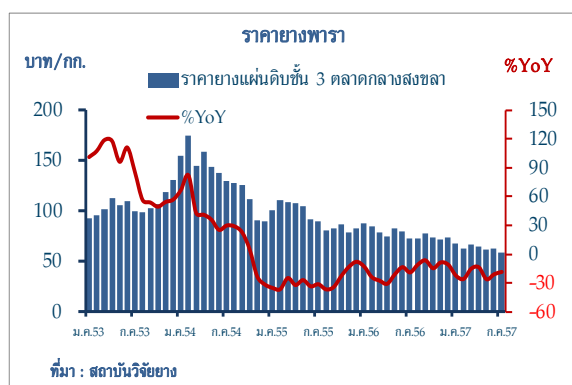
%YoY	2556	2556		2557				
		ครึ่งปีแรก	ครึ่งปีหลัง	ครึ่งปีแรก	ไตรมาส1	ไตรมาส2	มิ.ย.	ก.ค.
รายได้	-11.4	-14.2	-6.8	-8.8	-6.7	-10.7	-12.9	-9.8
ผลิต	-3.7	3.0	-9.2	-1.6	-4.2	1.7	1.0	-0.9
- ยาง	2.7	4.7	1.2	1.7	3.4	-0.3	3.3	3.6
- ปาล์ม	7.6	30.4	-9.6	12.6	-7.8	33.0	17.4	1.0
- กุ้งขาว	-55.3	-42.3	-66.3	-49.6	-57.2	-39.3	-35.3	-31.5
ราคา	-7.9	-16.7	2.6	-7.3	-2.6	-12.2	-13.7	-9.0

ที่มา : คำนวณจากข้อมูลของสำนักงานเศรษฐกิจการเกษตรและกรมการค้าภายใน

(1) ยางพารา

ผลผลิตยางภาคใต้คำนวณจากผลพยากรณ์ผลผลิตยางทั้งประเทศของสำนักงานเศรษฐกิจการเกษตรมีประมาณ 284,585.0 เมตริกตัน เมื่อเทียบกับเดือนเดียวกันปีก่อนผลผลิตยางเพิ่มขึ้นร้อยละ 3.6

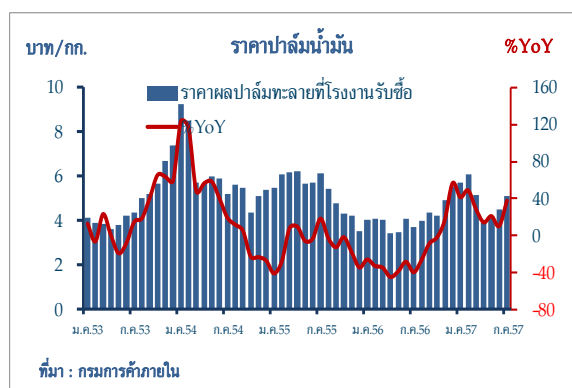
ราคารายงแผ่นดิบชั้น 3 ณ ตลาดกลางยางพาราสงขลาเดือนกรกฎาคม 2557 เฉลี่ยกิโลกรัมละ 59.07 บาท ลดลงจากเดือนเดียวกันปีก่อนร้อยละ 18.4 จากปัจจัยอุปทานยางมากกว่าความต้องการใช้ ส่วนหนึ่งจากเศรษฐกิจจีนชะลอตัวในปีนี้ จึงไม่ช่วยกระตุ้นการใช้



ยางธรรมชาติในภาพรวม ประกอบกับเงินมีการใช้จ่ายในสต็อกอย่างต่อเนื่องทำให้ชะลอความต้องการนำเข้า อีกทั้งปัจจัยลบจากราคาน้ำมันดิบตลาดโลกมีทิศทางอ่อนตัว ด้านปัจจัยภายในประเทศภาครัฐยังไม่มีความชัดเจนในการจัดการสต็อกยางพารา อย่างไรก็ตามเริ่มมีการส่งเสริมการใช้จ่ายภายในประเทศเพิ่มขึ้นโดยอนุมัติงบประมาณให้ใช้จ่ายธรรมชาติผสมยางมะตอยสำหรับปูผิวถนน

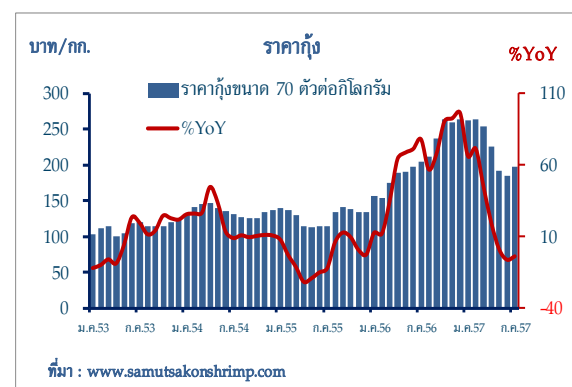
(2) ปาล์มน้ำมัน

เดือนกรกฎาคมผลผลิตปาล์มน้ำมันเริ่มลดลงจากเดือนก่อน เนื่องจากฤดูการผลิตออกมากในแหล่งผลิตสำคัญสิ้นสุดลง แต่ผลผลิตอยู่ในระดับสูง เมื่อเทียบกับเดือนเดียวกันปีก่อน โดยเพิ่มขึ้นประมาณร้อยละ 1.0 ด้านราคาเพิ่มขึ้นตามความต้องการใช้ ทั้งเพื่อการบริโภคและผลิตไบโอดีเซล โดยราคาปาล์มทะเลภายในแหล่งผลิตสำคัญเฉลี่ยกิโลกรัมละ 5.09 บาท เพิ่มขึ้นจากเดือนเดียวกันปีก่อนร้อยละ 37.6 ขณะที่ราคาน้ำมันปาล์มดิบตลาดโลกเริ่มลดลงตามปัจจัยราคาถั่วเหลืองซึ่งเป็นสินค้าทดแทนที่ชะลอตัว



(3) กุ้ง

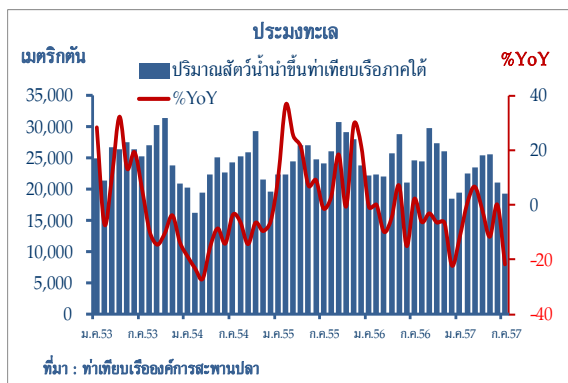
ผลผลิตกุ้งภาคใต้ในเดือนกรกฎาคมทรงตัวจากเดือนก่อน และเมื่อเทียบกับเดือนเดียวกันปีก่อนผลผลิตกุ้งยังไม่ฟื้นตัวจากโรคตายด่วน ทำให้ลดลงประมาณร้อยละ 31.5 อย่างไรก็ตามกรมประมงได้ดำเนินการแก้ไขโดยนำเข้าพ่อแม่พันธุ์จากต่างประเทศและผลิตลูกพันธุ์กุ้งคุณภาพ รวมทั้งดำเนินการอื่น ๆ เช่น การเพิ่มประสิทธิภาพระบบคัดกรอง และเพิ่มกำลังการผลิตหัวเชื้อจุลินทรีย์เพื่อฟื้นฟูแหล่งเลี้ยงกุ้ง



ทางด้านราคาเริ่มขยับตัวดีขึ้นจากเดือนก่อนตามคำสั่งซื้อจากตลาดหลักเพื่อรองรับเทศกาลสำคัญในช่วงปลายปี โดยราคากุ้งขาวขนาด 70 ตัว/กิโลกรัม เฉลี่ยกิโลกรัมละ 197.12 บาท แต่เมื่อเทียบกับเดือนเดียวกับปีก่อนลดลงร้อยละ 3.8

(4) ประมงทะเล

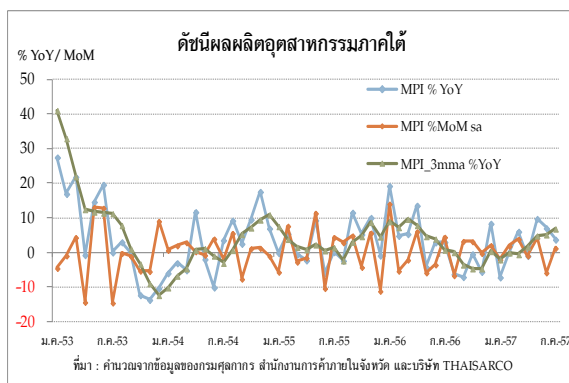
ปริมาณสัตว์น้ำนำขึ้นที่ทำเทียบเรือประมงในภาคใต้มีจำนวน 19,278.7 เมตริกตัน มูลค่า 875.4 ล้านบาท เมื่อเทียบกับเดือนเดียวกันปีก่อนมีปริมาณและมูลค่าลดลงร้อยละ 21.7 และ 8.2 ตามลำดับ โดยสัตว์น้ำนำขึ้นทำเทียบเรือประมงในภาคใต้ส่วนใหญ่ลดลง ยกเว้นทำเทียบเรือประมงจังหวัดสุราษฎร์ธานี และนครศรีธรรมราช



2. ภาคอุตสาหกรรม

เดือนกรกฎาคม 2557 ดัชนี

ผลผลิตอุตสาหกรรมปรับตัวเพิ่มขึ้นตามการผลิตเพื่อส่งออกในอุตสาหกรรมอาหารทะเลกระป๋อง อาหารทะเลแช่เย็นแช่แข็ง และถุงมือยางเป็นสำคัญ จากอุปสงค์ที่ขยายตัวในตลาดส่งออกหลัก



ดัชนีผลผลิตอุตสาหกรรมภาคใต้

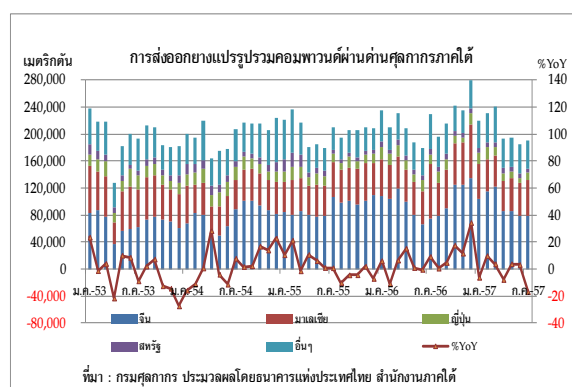
	2556	2556		2557				
		ครึ่งปีแรก	ครึ่งปีหลัง	ครึ่งปีแรก	ไตรมาส 1	ไตรมาส 2	มิ.ย	ก.ค.
MPI Level	145.4	144.2	146.5	147.6	149.2	146.0	143.4	153.8
MPI %YoY	2.4	6.6	-1.4	2.4	-0.3	5.3	7.1	3.8
MPI level sa	-	-	-	-	148.6	153.2	149.2	151.1
MPI %MoM sa	-	-	-	-	-0.5	5.2	-5.8	1.3

ที่มา : คำนวณจากข้อมูลของกรมศุลกากรภาคใต้ สำนักงานการค้าภายในจังหวัด และบริษัท THAISARCO

(1) อุตสาหกรรมยาง

ยางแปรรูป การผลิตเพื่อ

ส่งออกในอุตสาหกรรมยางแปรรูปในเดือนนี้ 190,668.9 เมตริกตัน หดตัวจากเดือนเดียวกันปีก่อนร้อยละ 16.8 ตามการลดลงของผลิตภัณฑ์ยางพาราเกือบทุกประเภท ยกเว้น ยางคอมพาวนด์ ส่วนหนึ่งเป็นผลจากในช่วงเดียวกันปีก่อนตลาดมาเลเซียและอินเดียเร่งนำเข้า นอกจากนี้ความต้องการของประเทศคู่ค้าหลายประเทศยังชะลอตัว โดยการส่งออกไปยัง

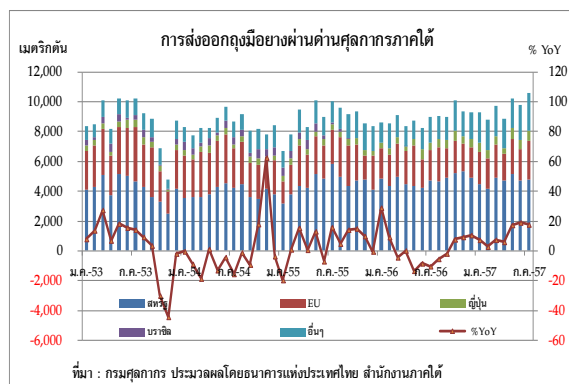


ประเทศมาเลเซียลดลงจากเดือนเดียวกันปีก่อนร้อยละ 34.5 ส่วนการส่งออกไปตลาดญี่ปุ่นลดลงร้อยละ 18.3 จากอุปสงค์ในประเทศที่ลดลง สะท้อนจากยอดขายรถยนต์ที่ลดลงจากเดือนเดียวกันปีก่อนร้อยละ 2.5¹ นอกจากนี้การส่งออกไปยังตลาดสหรัฐอเมริกาและเกาหลีใต้ ลดลงร้อยละ 22.9 และ 21.7 ตามลำดับ ขณะที่ตลาดหลักจีนนำเข้าเพิ่มขึ้นร้อยละ 4.5 เพื่อรองรับการผลิตล้อยางตามการขยายตัวของอุตสาหกรรมรถยนต์ในประเทศ อย่างไรก็ตามเมื่อเทียบกับเดือนก่อนการส่งออกชะลอตัว เนื่องจากส่วน

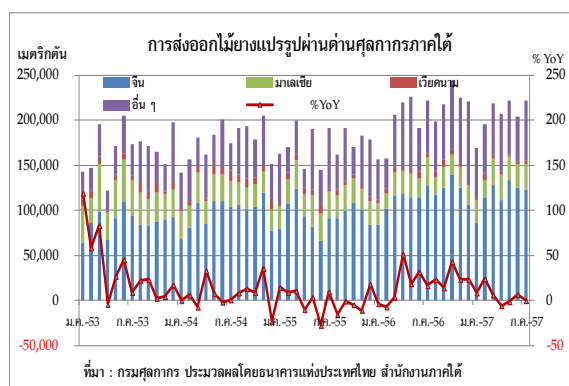
¹ ที่มา : Reuters, www.reuters.com, 1st August, 2014.

หนึ่งมีการใช้ยางธรรมชาติจากสต็อกในประเทศทำให้ชะลอสั่งซื้อในเดือนนี้ นอกจากนี้การส่งออกไปยังตลาดสหภาพยุโรปเพิ่มขึ้นร้อยละ 9.3 ตามอุปสงค์ที่ปรับตัวดีขึ้นอย่างค่อยเป็นค่อยไป

ถุงมือยาง การผลิตเพื่อส่งออก ถุงมือยางในเดือนนี้มีปริมาณ 10,569.9 เมตริกตัน เพิ่มขึ้นจากเดือนเดียวกันปีก่อนร้อยละ 17.7 ขยายตัวดีต่อเนื่องจากเดือนก่อนตามความต้องการเพิ่มขึ้นในทุกตลาดส่งออก โดยการส่งออกไปยังตลาดออสเตรเลีย สหภาพยุโรป ญี่ปุ่น และสหรัฐอเมริกา เพิ่มขึ้นร้อยละ 62.1 30.7 20.2 และ 0.8 ตามลำดับ

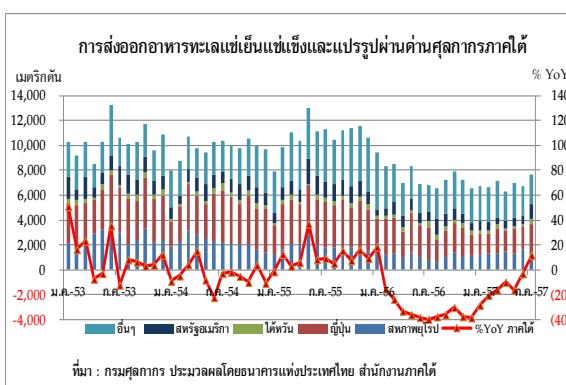


ไม้ยางแปรรูป ในเดือนนี้การผลิตเพื่อส่งออกไม้ยางพาราแปรรูปผ่านด่านศุลกากรภาคใต้มีปริมาณ 221,316.4 เมตริกตัน ลดลงจากเดือนเดียวกันปีก่อนร้อยละ 0.4 ตามความต้องการของตลาดหลักที่ลดลง โดยตลาดจีนมีการนำเข้าลดลงจากเดือนเดียวกันปีก่อนร้อยละ 3.0 จากการชะลอตัวในภาคอสังหาริมทรัพย์จีนที่ทำให้ราคาบ้านเฉลี่ย 70 เมืองของจีนและยอดขายอสังหาริมทรัพย์ปรับลดลงในเดือนนี้² ส่งผลให้ผู้นำเข้าชะลอสั่งซื้อไม้ยางพารา นอกจากนี้การส่งออกไปมาเลเซียหดตัวร้อยละ 9.8 ตามคำสั่งซื้อลดลงในผลิตภัณฑ์ไฟเบอร์บอร์ด อย่างไรก็ตามการส่งออกผลิตภัณฑ์พาร์ติเคิลบอร์ดเพิ่มขึ้นตามความต้องการของตลาดอินเดียและอินโดนีเซียเป็นสำคัญ



(2) อุตสาหกรรมอาหารทะเล

อาหารทะเลแช่เย็นแช่แข็งและแปรรูป การผลิตเพื่อส่งออกมีปริมาณ 7,633.3 เมตริกตัน เพิ่มขึ้นจากเดือนเดียวกันปีก่อนร้อยละ 11.9 หลังจากหดตัวต่อเนื่องมา 17 เดือน ทั้งนี้ การผลิตที่ขยายตัวส่วนหนึ่งเป็นผลจากเดือนนี้มีการผลิตผลิตภัณฑ์ปลาและปลาหมึกเพิ่มขึ้น ขณะที่ผลิตภัณฑ์กุ้งยังคงได้รับผลกระทบจากโรคระบาดทำให้ปริมาณวัตถุดิบกุ้งยังทรงตัวอยู่ในระดับต่ำ โดยความต้องการบริโภคผลิตภัณฑ์อาหารทะเลเพิ่มขึ้นจากตลาดหลักสหรัฐอเมริกาและสหภาพยุโรปตามเศรษฐกิจและอุปสงค์ในประเทศที่ฟื้นตัวอย่างค่อยเป็นค่อยไป ทำให้ส่งออกเพิ่มขึ้นจากระยะเดียวกันปีก่อนร้อยละ 48.7

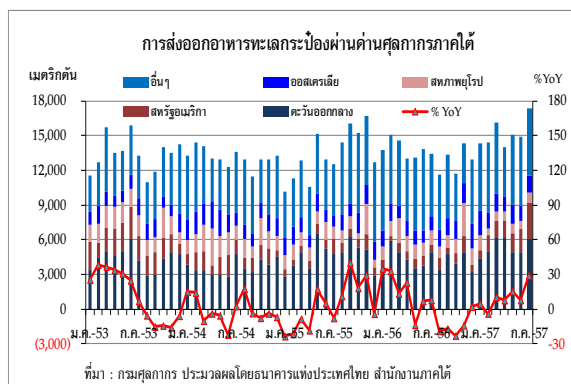


² ที่มา : The Wall Street Journal, <http://online.wsj.com>, 18th August, 2014

และ 67.3 ตามลำดับ ขณะที่การส่งออกไปยังตลาดญี่ปุ่นลดลงร้อยละ 9.8 ซึ่งความต้องการยังคงชะลอตัวต่อเนื่องจากเดือนก่อน

อาหารทะเลกระป๋อง การผลิต

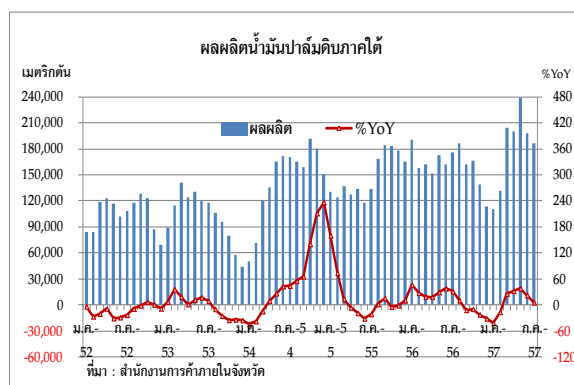
เพื่อส่งออกอาหารทะเลกระป๋องผ่านด่านศุลกากรภาคใต้มีปริมาณ 17,363.6 เมตริกตัน เพิ่มขึ้นจากเดือนเดียวกันปีก่อนร้อยละ 29.1 แรงตัวขึ้นมากจากเดือนก่อน ส่วนหนึ่งเป็นผลจากการเร่งสั่งซื้อของผู้นำเข้าก่อนที่ราคาวัตถุดิบหลักทუნ่าจะเพิ่มสูงขึ้นในระยะต่อไป ประกอบกับความต้องการตลาดหลักยังคงมีต่อเนื่องทั้งตลาดสหรัฐอเมริกาที่ความต้องการบริโภคในประเทศค่อย ๆ พ้นตัวตาม



เศรษฐกิจและกลุ่มประเทศตะวันออกกลาง ทำให้การส่งออกเพิ่มขึ้นจากระยะเดียวกันปีก่อนร้อยละ 397.6 และ 23.1 ตามลำดับ อีกทั้งการส่งออกไปยังตลาดอื่นเพิ่มขึ้นเช่นกัน ยกเว้นตลาดสหภาพยุโรปที่มีการส่งออกลดลงร้อยละ 26.9 ปรับตัวดีขึ้นจากเดือนก่อนที่หดตัวร้อยละ 44.3

(3) อุตสาหกรรมน้ำมันปาล์ม

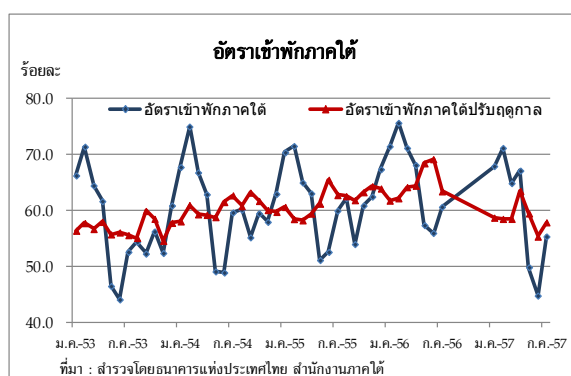
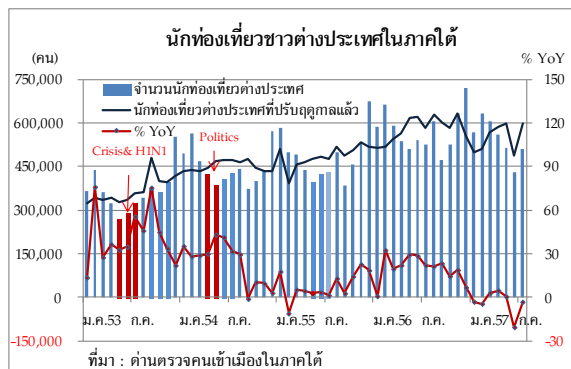
ผลผลิตน้ำมันปาล์มดิบที่โรงงานภาคใต้สกัดได้ในเดือนนี้มีปริมาณ 186,165.1 เมตริกตัน เพิ่มขึ้นจากเดือนเดียวกันปีก่อนร้อยละ 5.6 ชะลอลงจากเดือนก่อนที่การผลิตขยายตัวร้อยละ 22.4 ตามปริมาณผลปาล์มเข้าสู่โรงงานน้อยลง ด้านราคาน้ำมันปาล์มดิบ (ขายส่งถึงโรงกลั่น) ของไทยยังคงได้รับแรงสนับสนุนจากความต้องการใช้ผลิตพลังงานไบโอดีเซลในประเทศ ทำให้ราคาเพิ่มขึ้นจากระยะเดียวกันปีก่อนและเดือนก่อนร้อยละ 12.9 และ 0.4 ตามลำดับ มาอยู่ที่เฉลี่ยกิโลกรัมละ 26.80 บาท ส่วนราคาน้ำมันปาล์มดิบมาเลเซียเฉลี่ยกิโลกรัมละ 24.17 บาทเพิ่มขึ้นร้อยละ 6.6 จากเดือนเดียวกันปีก่อน แต่เมื่อเทียบกับเดือนก่อนลดลงร้อยละ 2.7 ตามราคาถั่วเหลืองซึ่งเป็นสินค้าทดแทนลดลง



การส่งออกน้ำมันปาล์มดิบผ่านด่านภาคใต้ในเดือนนี้มีปริมาณ 16,001.7 เมตริกตัน ลดลงจากระยะเดียวกันปีก่อนร้อยละ 44.4 โดยเป็นการส่งออกน้ำมันปาล์มดิบลดลงร้อยละ 44.0 ตามการส่งออกหดตัวในทุกตลาดทั้งมาเลเซีย อินเดีย และสหภาพยุโรป อีกทั้งการส่งออกน้ำมันปาล์มบริสุทธิ์ไปพม่าลดลงร้อยละ 99.9 เช่นกัน

3. ภาคบริการท่องเที่ยว

การท่องเที่ยวภาคใต้ในเดือนกรกฎาคม 2557 ปรับตัวดีขึ้นเมื่อเทียบกับเดือนก่อนที่หดตัวร้อยละ 20.6 แม้ว่าหลายประเทศยังคงระดับคำแนะนำในการเดินทางมาไทย โดยจำนวนนักท่องเที่ยวต่างประเทศเดินทางผ่านตรวจคนเข้าเมืองในภาคใต้อยู่ที่จำนวน 508,767 คน ยังคงลดลงจากเดือนเดียวกันปีก่อนร้อยละ 3.2 จำนวนนักท่องเที่ยวต่างชาติที่ปรับตัวดีขึ้น เป็นผลจากการยกเลิกมาตรการการห้ามออกนอกเคหสถานทั่วประเทศ ทำให้ความเชื่อมั่นของนักท่องเที่ยวกลับมาอย่างต่อเนื่อง ประกอบกับมีเทศกาลฮารีรายอในปลายเดือนนี้ซึ่งต่างจากปีก่อนที่ตรงกับเดือนสิงหาคม ทำให้นักท่องเที่ยวมาเลเซียและอินโดนีเซียเดินทางเข้ามาท่องเที่ยวพักผ่อนเพิ่มขึ้น โดยนักท่องเที่ยวจากภูมิภาคเอเชียซึ่งเป็นนักท่องเที่ยวกลุ่มหลักภาคใต้เพิ่มขึ้นร้อยละ 2.5



(1) ภาคใต้ฝั่งอันดามัน

การท่องเที่ยวภาคใต้ฝั่งอันดามัน ปรับตัวดีขึ้นจากเดือนก่อน จากนักท่องเที่ยวจีน รัสเซีย และมาเลเซีย เป็นสำคัญ ทำให้มีนักท่องเที่ยวต่างประเทศเดินทางผ่านตรวจคนเข้าเมืองภูเก็ตและกระบี่จำนวน 277,511 คน เพิ่มขึ้นจากเดือนเดียวกันปีก่อนร้อยละ 0.1 จากเดือนก่อนที่หดตัวร้อยละ 8.9

โดยจังหวัดภูเก็ตมีจำนวนนักท่องเที่ยวต่างประเทศเดินทางผ่านตรวจคนเข้าเมือง 231,014 คน ลดลงจากเดือนเดียวกันปีก่อนร้อยละ 11.5 ตามการลดลงของนักท่องเที่ยวจีน ออสเตรเลียและเกาหลี เป็นสำคัญ สอดคล้องกับเที่ยวบินผ่านท่าอากาศยานภูเก็ต ลดลงจากเดือนเดียวกันปีก่อนร้อยละ 5.2 ตามการลดลงของเที่ยวบินระหว่างประเทศและจำนวนผู้โดยสารที่เดินทางระหว่างประเทศผ่านท่าอากาศยานภูเก็ต ส่วนหนึ่งเป็นผลจากการปิดซ่อมและปรับปรุงสนามบินภูเก็ตทำให้เที่ยวบินส่วนหนึ่งไปลงจอดสนามบินกระบี่แทน อย่างไรก็ตามปรับตัวดีขึ้นเมื่อเทียบกับเดือนก่อนที่จำนวนนักท่องเที่ยวหดตัวร้อยละ 15.8

สำหรับจังหวัดกระบี่ มีจำนวนนักท่องเที่ยวต่างประเทศเดินทางผ่านตรวจคนเข้าเมือง 46,497 คน เพิ่มขึ้นจากเดือนเดียวกันปีก่อนร้อยละ 187.3 โดยนักท่องเที่ยวที่เพิ่มขึ้นมาจากประเทศจีน รัสเซีย และสิงคโปร์ เป็นสำคัญ อนึ่ง เดือนนี้มีเส้นทางบินใหม่ ตั้งแต่วันที่ 8 กรกฎาคมเป็นต้นไป 2 เที่ยวบิน ได้แก่ สนามบินทนานทิงในเขตกว้างซีของจีนเปิดเที่ยวบินเหมาลำจากเมืองทนานทิง-กระบี่ และตั้งแต่วันที่ 15 กรกฎาคม สายการบินนิวเจนแอร์เวย์สเปิดเที่ยวบินตรงระหว่างเมืองกัวลาลัมเปอร์ 5 วันต่อเที่ยวบิน

(2) ภาคใต้ชายแดน

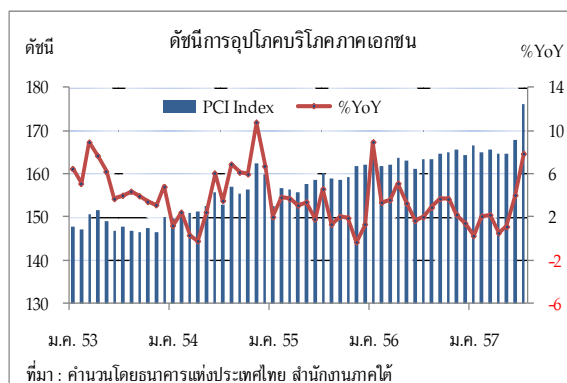
การท่องเที่ยวชายแดนภาคใต้ปรับตัวดีขึ้นจากเดือนก่อน มีนักท่องเที่ยวต่างประเทศเดินทางผ่านตรวจคนเข้าเมืองสงขลา นราธิวาส อำเภอบางคนที จังหวัดยะลา และสตูล จำนวน 209,083 คน เพิ่มขึ้นจากเดือนเดียวกันปีก่อนร้อยละ 0.4 ตามการเพิ่มขึ้นของนักท่องเที่ยวมาเลเซีย และอินโดนีเซีย เป็นสำคัญ เนื่องจากวันที่ 28 กรกฎาคม 2557 เป็นเทศกาลฮารีรายอ ทำให้มีนักท่องเที่ยวมุสลิมชาวมาเลเซียและอินโดนีเซียเดินทางเข้ามาท่องเที่ยวเพิ่มขึ้น ส่งผลให้นักท่องเที่ยวต่างประเทศที่เดินทางผ่านตรวจคนเข้าเมืองนราธิวาส และอำเภอบางคนที จังหวัดยะลา เพิ่มขึ้นร้อยละ 20.4 และร้อยละ 1.3 ตามลำดับ ส่วนสงขลาลดลงร้อยละ 0.7 ปรับตัวดีขึ้นเมื่อเทียบกับที่ลดลงถึงร้อยละ 33.9 ในเดือนก่อน สำหรับอัตราเข้าพักในเดือนนี้อยู่ที่ร้อยละ 41.5

(3) ภาคใต้ฝั่งอ่าวไทย

การท่องเที่ยวฝั่งอ่าวไทย จังหวัดสุราษฎร์ธานี ในเดือนนี้มีนักท่องเที่ยวต่างประเทศเดินทางผ่านตรวจคนเข้าเมืองสุราษฎร์ธานีจำนวน 20,295 คน ลดลงจากเดือนเดียวกันปีก่อนร้อยละ 9.7 เป็นการลดลงจากนักท่องเที่ยวออสเตรเลีย เยอรมัน และฮ่องกง เป็นสำคัญ อย่างไรก็ตามมีเที่ยวบินผ่านท่าอากาศยานสุราษฎร์ธานีเพิ่มขึ้นจากเดือนเดียวกันปีก่อนร้อยละ 20.2 ตามการเพิ่มขึ้นของเที่ยวบินในประเทศเพื่อรองรับการเพิ่มขึ้นของผู้โดยสารในประเทศ

4. การอุปโภคบริโภคภาคเอกชน

ดัชนีการอุปโภคบริโภคภาคเอกชนในเดือนกรกฎาคม 2557 เติบโตขึ้นต่อเนื่องตามความเชื่อมั่นผู้บริโภคที่ปรับตัวสูงขึ้นจากสถานการณ์การเมืองที่เริ่มมีความชัดเจน ประกอบกับภาครัฐมีมาตรการช่วยเหลือค่าครองชีพของประชาชน ทำให้บรรยากาศในการจับจ่ายใช้สอยดีขึ้น และเมื่อเทียบกับเดือนเดียวกันปีก่อนดัชนีการอุปโภคบริโภคภาคเอกชนเพิ่มขึ้นร้อยละ 7.9 ตามการจัดเก็บภาษีมูลค่าเพิ่มที่ขยายตัวสูงถึงร้อยละ 24.6 จากหมวดค่าปลีกค้าส่งโดยเฉพาะสินค้าเพื่อการอุปโภคบริโภค วัสดุก่อสร้างและเครื่องมือ เป็นสำคัญ อีกทั้งปริมาณการใช้ไฟฟ้ายังคงเติบโตอย่างต่อเนื่องตามความต้องการใช้ไฟฟ้าของครัวเรือนที่เพิ่มสูงขึ้นโดยเฉพาะในช่วงฟุตบอลโลก อย่างไรก็ตามดัชนีหมวดยานยนต์ยังคงชะลอตัวร้อยละ 34.2 จากผลของมาตรการรถยนต์คันแรกที่หมดลง



เครื่องชี้ดัชนีการอุปโภคบริโภคภาคเอกชนภาคใต้

%YoY	สัดส่วน	2556	2556		2557				
			ครึ่งปีแรก	ครึ่งปีหลัง	ครึ่งปีแรก	ไตรมาส 1	ไตรมาส 2	มิ.ย.	ก.ค. ^E
ดัชนีหมวดยานยนต์	6.92	-17.9	32.0	-44.6	-37.1	-38.8	-35.3	-25.6	-34.2
- การจดทะเบียนรถยนต์นั่งไม่เกิน 7 คน		-8.6	41.8	-40.8	-40.4	-43.0	-37.1	-27.0	-37.0
- การจดทะเบียนรถจักรยานยนต์		-9.3	-10.6	-7.9	-14.4	-9.8	-18.9	-19.8	-17.1
- การจดทะเบียนรถยนต์บรรทุกส่วนบุคคล		-14.9	-1.7	-26.7	-16.4	-14.5	-18.6	-14.8	-20.4
ดัชนีหมวดเชื้อเพลิง	14.23	1.9	2.7	1.3	0.4	-0.3	1.1	1.0	1.1 ^E
- เบนซินและแก๊สโซฮอล์		3.4	3.8	2.9	0.4	-1.1	2.0	2.3	2.0 ^E
- ดีเซล		2.4	3.3	1.4	1.4	-0.1	2.9	2.9	2.9 ^E
- แอลพีจี		0.0	0.2	-0.1	-1.5	-0.1	-3.0	-3.6	-3.1 ^E
ดัชนีหมวดการใช้ไฟฟ้าที่อยู่อาศัย	3.21	4.6	5.6	3.7	2.6	-0.2	5.2	6.6	5.3 ^E
ดัชนีหมวดภาษีมูลค่าเพิ่ม ณ ราคาปี 2543	75.64	9.3	9.6	9.1	6.2	6.3	6.0	11.8	24.6
PCI	100.00	3.5	4.3	2.6	1.7	1.5	1.9	4.0	7.9 ^E

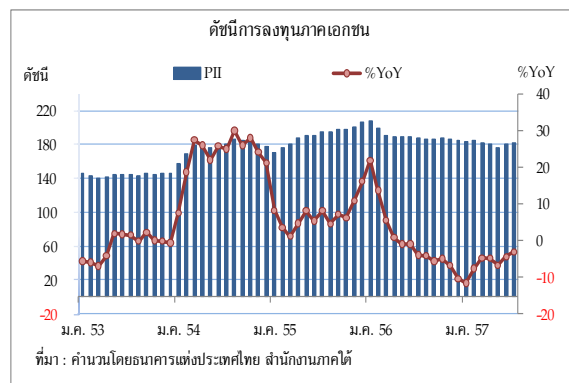
ที่มา : คำนวณโดยธนาคารแห่งประเทศไทย สำนักงานภาคใต้

E : ตัวเลขประมาณการ

5. การลงทุนภาคเอกชน

(1) ดัชนีการลงทุนภาคเอกชน

ดัชนีการลงทุนภาคเอกชนในเดือนกรกฎาคม 2557 มีทิศทางดีขึ้นจากเดือนก่อน อย่างไรก็ตามเมื่อเทียบกับระยะเดียวกันปีก่อน ดัชนีการลงทุนภาคเอกชนยังคงหดตัวร้อยละ 3.1 ตามการลดลงของยอดขายปูนซีเมนต์ที่ชะลอตัวร้อยละ 6.8 ซึ่งสอดคล้องกับพื้นที่ได้รับอนุญาตก่อสร้างที่ชะลอตัวร้อยละ 2.4 โดยเฉพาะในหมวดที่พักอาศัยและอาคารพาณิชย์ ในขณะที่ยอดจดทะเบียนรถยนต์บรรทุกส่วนบุคคลยังคงหดตัวต่อเนื่องร้อยละ 20.4 อันเป็นผลมาจากมาตรการรถยนต์คันแรก อย่างไรก็ตามการลงทุนได้ปรับตัวดีขึ้นเมื่อเทียบกับเดือนก่อนที่หดตัวร้อยละ 4.4 จากการลงทุนในเครื่องจักรและอุปกรณ์ที่ขยายตัวต่อเนื่อง โดยมูลค่าสินค้าทุนขยายตัวร้อยละ 63.6 จากการนำเข้าเรือเพื่อใช้ในธุรกิจปิโตรเลียม นอกจากนี้เป็นที่น่าสนใจว่ามูลค่าการจดทะเบียนธุรกิจนิติบุคคลทำสถิติสูงสุดในรอบ 10 เดือน สะท้อนสัญญาณการลงทุนที่ดี



เครื่องชี้การลงทุนภาคเอกชน

%YoY	2556	2556		2557				
		ครึ่งปีแรก	ครึ่งปีหลัง	ครึ่งปีแรก	ไตรมาส 1	ไตรมาส 2	มิ.ย.	ก.ค.
- พื้นที่ได้รับอนุญาตก่อสร้างในเขตเทศบาลเฉลี่ยเคลื่อนที่ย้อนหลัง 12 เดือน	-1.5	6.6	-8.9	-7.7	-11.1	-4.0	-2.1	-2.4
- ปริมาณการจำหน่ายปูนซีเมนต์	0.3	4.4	-3.7	-5.7	-4.2	-7.2	-5.4	-6.8
- มูลค่าการนำเข้าสินค้าทุน ^{1/}	-6.4	7.3	-16.8	-7.0	-12.6	-1.9	115.9	63.6
- จดทะเบียนรถยนต์บรรทุกส่วนบุคคล ^{2/}	-14.9	-1.7	-26.7	-16.4	-14.5	-18.6	-14.8	-20.4
PII	-0.2	6.3	-6.1	-6.7	-8.1	-5.3	-4.4	-3.1

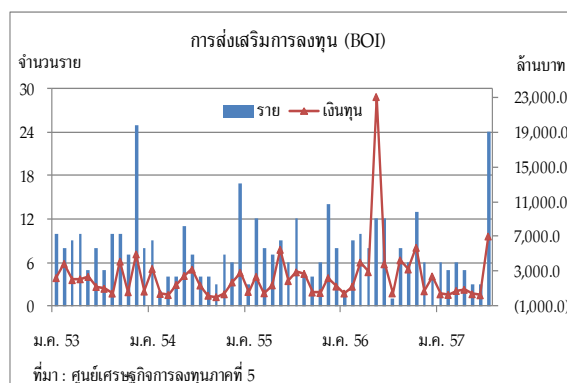
ที่มา : 1/ ด้านศุลกากรในภาคใต้

2/ สำนักงานขนส่งจังหวัด

(2) การส่งเสริมการลงทุน

ในเดือนกรกฎาคม 2557 โครงการที่ได้รับการส่งเสริมการลงทุนมีจำนวนรวมทั้งสิ้น 24 โครงการ เงินลงทุนทั้งหมด 7,028 ล้านบาท มูลค่าเงินลงทุนเพิ่มสูงขึ้นมากเมื่อเทียบกับระยะเดียวกันปีก่อนที่มีมูลค่า 1,462 ล้านบาท เนื่องจากโครงการลงทุนขนาดใหญ่ที่มีมูลค่าเกิน 200 ล้านบาท เริ่มทยอยได้รับการอนุมัติจากคณะกรรมการส่งเสริมการลงทุนหรือบีโอไอในเดือนกรกฎาคม หลังจากมีการแต่งตั้ง

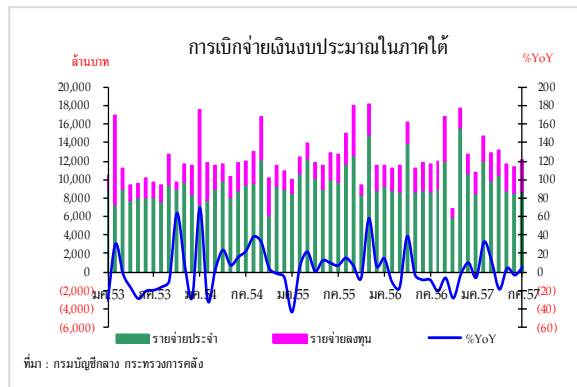
คณะกรรมการส่งเสริมการลงทุนชุดใหม่ โดยโครงการที่ได้รับการส่งเสริมการลงทุนในเดือนนี้เป็นการลงทุนขนาดใหญ่ในธุรกิจโรงแรมที่จังหวัดภูเก็ตมูลค่า 3,357 ล้านบาท คิดเป็นสัดส่วนร้อยละ 47.8 ของมูลค่าเงินลงทุนทั้งหมด รองลงมาเป็นโครงการผลิตไฟฟ้าจากพลังงานแสงอาทิตย์และเชื้อเพลิงชีวมวลในจังหวัดสุราษฎร์ธานี นครศรีธรรมราช กระบี่ และนราธิวาสมูลค่า 1,891 ล้านบาท และโครงการสกัดน้ำมันปาล์มดิบที่จังหวัดชุมพรและพังงา มูลค่า 1,567 ล้านบาท นอกจากนี้ยังมีการลงทุนในอุตสาหกรรมอื่น ๆ อาทิ ซอฟต์แวร์ เป็นต้น



6. การคลัง

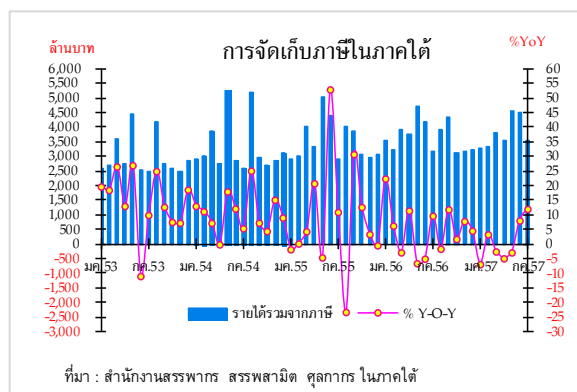
(1) การเบิกจ่ายเงินงบประมาณ

การเบิกจ่ายเงินงบประมาณของส่วนราชการมีจำนวน 12,249.9 ล้านบาท เพิ่มขึ้นจากเดือนเดียวกันปีก่อนร้อยละ 4.8 เป็นการเบิกจ่ายรายจ่ายลงทุน 3,599.5 ล้านบาท เพิ่มขึ้นจากเดือนเดียวกันปีก่อนร้อยละ 18.4 ตามการเร่งรัดการเบิกจ่ายโครงการลงทุน ซึ่งการเบิกจ่ายในเดือนนี้เพิ่มขึ้นในหมวดที่ดินและสิ่งก่อสร้างของกรมทางหลวงชนบทในจังหวัดสุราษฎร์ธานี เป็นสำคัญ ส่วนรายจ่ายประจำมีมูลค่า 8,650.4 ล้านบาท ใกล้เคียงกับเดือนเดียวกันปีก่อน

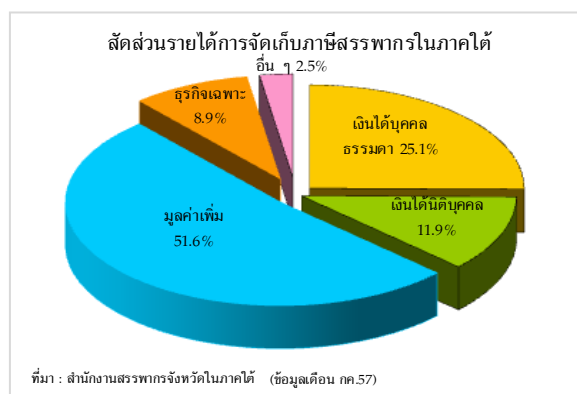


(2) การจัดเก็บภาษีอากร

เดือนกรกฎาคม 2557 รายได้จากการจัดเก็บภาษีมียอดจำนวน 3,557.7 ล้านบาท เพิ่มขึ้นจากเดือนเดียวกันปีก่อนร้อยละ 12.2 โดยมีรายละเอียดการจัดเก็บภาษี ดังนี้

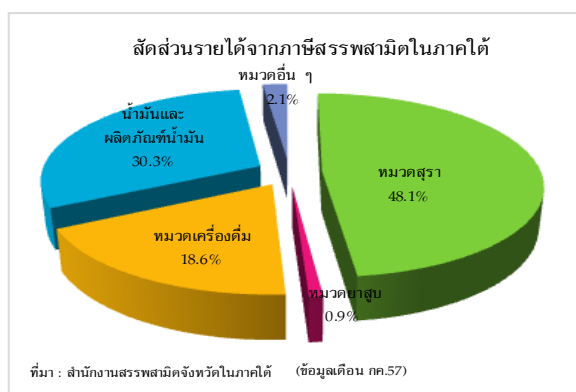


1. สำนักงานสรรพากรจังหวัดในภาคใต้จัดเก็บภาษีได้จำนวน 3,132.1 ล้านบาท เพิ่มขึ้นจากเดือนเดียวกันของปีก่อนร้อยละ 10.7 ตามการจัดเก็บภาษีมูลค่าเพิ่มและภาษีเงินได้บุคคลธรรมดาได้เพิ่มขึ้นร้อยละ 17.6 และ 31.8 ตามลำดับ เป็นผลจากภาวะเศรษฐกิจในภาพรวมเริ่มมีสัญญาณปรับตัวดีขึ้น จากสถานการณ์ทางการเมืองและนโยบายภาครัฐที่มีความชัดเจนส่งผลให้การบริโภคภาคเอกชน ขยายตัวตามความเชื่อมั่นที่ปรับตัวดีขึ้น ขณะที่การจัดเก็บภาษีเงินได้นิติบุคคลและภาษีธุรกิจเฉพาะลดลงร้อยละ 6.6 และ 20.5 โดยลดลงในจังหวัดภูเก็ตและสุราษฎร์ธานี เป็นสำคัญ เป็นผลจากฐานสูง เพราะมีการซื้อขายที่ดินในจังหวัดภูเก็ตและอำเภอเกาะสมุยเพิ่มขึ้นในเดือนเดียวกันปีก่อน



2. สำนักงานสรรพสามิตจังหวัดในภาคใต้ จัดเก็บภาษีสรรพสามิตได้จำนวน 308.3 ล้านบาท เพิ่มขึ้นร้อยละ 21.1 ตามการเพิ่มขึ้นของการจัดเก็บภาษีสุราและภาษีน้ำมัน เป็นสำคัญ โดยภาษีน้ำมันเพิ่มขึ้นตามการนำเข้าน้ำมันเตาในจังหวัดกระบี่

3. สำนักงานศุลกากรจังหวัดในภาคใต้ จัดเก็บภาษีนำเข้าได้จำนวน 117.3 ล้านบาท เพิ่มขึ้นร้อยละ 32.0 ตามการนำเข้าสินค้าผ่านด่านสะเดา



7. การค้าต่างประเทศ

มูลค่าการค้าต่างประเทศผ่านด่านศุลกากรในภาคใต้ เดือนกรกฎาคม 2557 มีมูลค่ารวม 2,347.0 ล้านดอลลาร์สรอ. เพิ่มขึ้นจากระยะเดียวกันปีก่อนร้อยละ 3.4 ชะลอตัวเมื่อเทียบกับเดือนก่อน ที่มูลค่าการค้ารวมเพิ่มขึ้นร้อยละ 11.7 ตามมูลค่าการส่งออกลดลงร้อยละ 12.5 ทดตัวต่อเนื่องจากเดือนก่อน ขณะที่มูลค่าการนำเข้าเพิ่มขึ้นร้อยละ 23.4

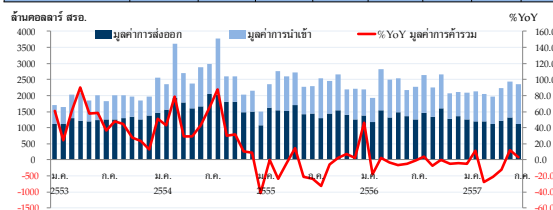
(1) **การส่งออก** มีมูลค่า 1,106.3 ล้านดอลลาร์สรอ. ลดลงร้อยละ 12.5 จากเดือนเดียวกันปีก่อน ตามการส่งออกยางพาราที่ลดลงร้อยละ 26.3 เป็นผลจากราคายางพาราที่ลดลงต่อเนื่อง นอกจากนี้สินค้าส่งออกสำคัญที่ปรับตัวลดลง ได้แก่ ไม้ยางพาราแปรรูปและน้ำมันปาล์มลดลงร้อยละ 3.2 และ 32.5 ตามลำดับ ขณะที่สินค้าส่งออกสำคัญที่ปรับตัวเพิ่มขึ้น ได้แก่ ถูมมือยาง สัตว์น้ำแช่แข็ง อาหารบรรจุกระป๋อง

(2) **การนำเข้า** มีมูลค่า 1,240.7 ล้านดอลลาร์สรอ. เพิ่มขึ้นจากเดือนเดียวกันปีก่อนร้อยละ 23.4 ส่วนใหญ่เป็นการเพิ่มขึ้นจากการนำเข้าเครื่องจักรและอุปกรณ์ที่เพิ่มขึ้นร้อยละ 55.8 ซึ่งเป็นการนำเข้าเรือสนับสนุนกิจการปิโตรเลียมผ่านด่านศุลกากรสงขลาเป็นสำคัญ ขณะที่สินค้านำเข้าสำคัญในหมวดอื่นปรับตัวลดลง

มูลค่าการค้าต่างประเทศผ่านด่านศุลกากรภาคใต้

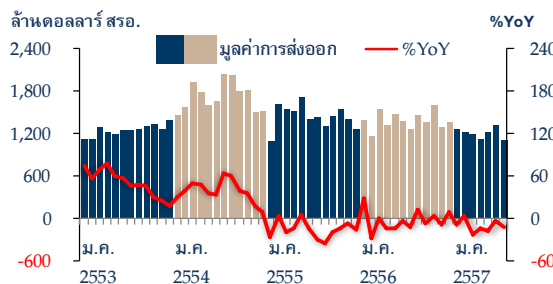
(หน่วย : ล้านดอลลาร์ สรอ.)

	2556	2556		2557			ก.ค.
		H1	H2	H1	Q1	Q2	
มูลค่าการค้ารวม	28,167.1	14,165.0	14,002.1	12,889.8	6,271.2	6,618.6	2,347.0
%YoY	-1.3	-0.3	-2.3	-9.0	-9.7	-8.3	11.7
มูลค่าการส่งออก	16,535.5	8,243.6	8,291.9	7,305.4	3,655.2	3,650.2	1,106.3
%YoY	-4.0	-7.1	-0.8	-11.4	-10.7	-12.1	-3.6
มูลค่าการนำเข้า	11,631.6	5,921.4	5,710.2	5,584.4	2,616.0	2,968.4	1,111.7
%YoY	2.8	10.9	-4.3	-5.7	-8.3	-3.2	37.6



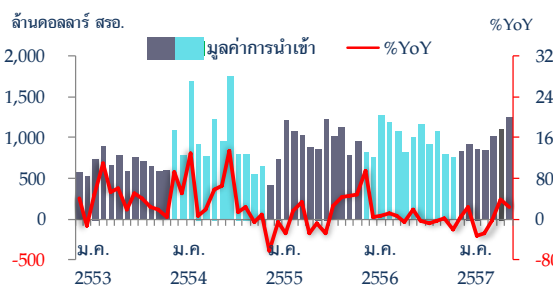
ที่มา : ด่านศุลกากรในภาคใต้ รวบรวมโดยธนาคารแห่งประเทศไทย สำนักงานภาคใต้

มูลค่าการส่งออกสินค้าผ่านด่านศุลกากรภาคใต้



ที่มา : ด่านศุลกากรภาคใต้ รวบรวมโดยธนาคารแห่งประเทศไทย สำนักงานภาคใต้

มูลค่าการนำเข้าสินค้าผ่านด่านศุลกากรภาคใต้

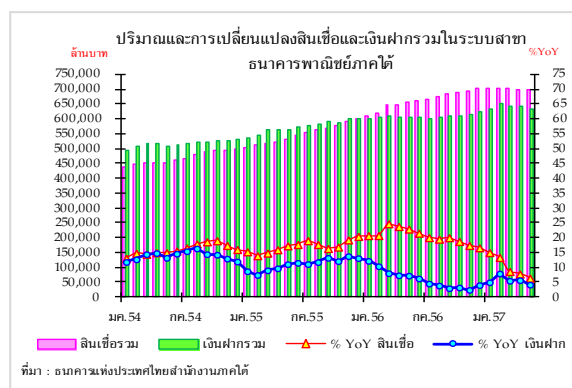


ที่มา : ด่านศุลกากรภาคใต้ รวบรวมโดยธนาคารแห่งประเทศไทย สำนักงานภาคใต้

8. ภาคการเงิน

เงินฝากของธนาคารพาณิชย์ในภาคใต้ ณ สิ้นเดือนมิถุนายน 2557 มียอดคงค้าง 623,806 ล้านบาท ทั้งนี้ จากการที่ธนาคารพาณิชย์ลดการแข่งขันระดมเงินฝากในช่วงสิ้นชื้อชลดตัว ประกอบกับภาระการกันสำรองลดลงหลังจากที่มีสำรองเพียงพอในระดับหนึ่ง ทำให้เงินฝากขยายตัวในอัตราที่ชะลอร้อยละ 2.7 เมื่อเทียบกับเดือนเดียวกันปีก่อน สอดคล้องกับภาพรวมเงินฝากทั่วประเทศ โดย

มูลค่าเงินฝากประจำและเงินฝากกระแสรายวันหดตัวร้อยละ 5.5 และ 1.1 ส่วนเงินฝากออมทรัพย์ขยายตัวในอัตราที่ชะลอร้อยละ 7.4 ขณะที่เงินฝากประเภทบัตรเงินฝากยังคงเร่งตัวต่อเนื่อง



เงินฝากและเงินให้สินเชื่อในภาคใต้

	2556		H1-56		H2-56		Q1-57		เมย.57		พค.57		มิย.57	
	ล้านบาท	%YoY	ล้านบาท	%YoY	ล้านบาท	%YoY	ล้านบาท	%YoY	ล้านบาท	%YoY	ล้านบาท	%YoY	ล้านบาท	%YoY
เงินฝาก :	623,501	4.1	607,259	6.3	623,501	4.1	643,211	5.5	641,504	5.7	631,283	4.2	623,806	2.7
กระแสรายวัน	25,532	11.7	22,314	5.7	25,532	11.7	22,595	-8.8	23,874	-4.6	23,452	-1.0	22,066	-1.1
ออมทรัพย์	333,585	2.5	321,467	4.0	333,585	2.5	355,951	7.3	357,930	9.0	351,562	8.8	345,360	7.4
ประจำ	264,235	5.4	263,478	9.3	264,235	5.4	262,382	3.7	255,257	0.6	250,250	-3.4	249,029	-5.5
บัตรเงินฝากและอื่น ๆ	149	-	-	-	149	-	2,283	-	4,443	-	6,019	-	7,352	-
เงินให้สินเชื่อ :	702,248	16.6	661,791	21.5	702,248	16.6	700,773	8.6	696,625	7.8	695,903	6.4	701,259	6.0
เงินเบิกเกินบัญชี	93,340	15.8	87,252	17.0	93,340	15.8	92,129	11.9	93,260	11.3	94,092	9.7	96,899	11.1
เงินกู้	536,328	17.2	507,099	23.2	536,328	17.2	535,145	7.8	530,984	7.1	530,185	5.9	533,166	5.1
ค้ำเงิน	72,520	13.4	67,388	15.7	72,520	13.4	73,436	10.5	72,323	8.6	71,572	6.4	71,145	5.6
อื่น ๆ	60	-14.5	52	-8.3	60	-14.5	63	-7.0	58	-13.3	54	-23.1	49	-4.9
สัดส่วนสินเชื่อต่อเงินฝาก (ร้อยละ)	112.6		109.0		112.6		108.9		108.6		110.2		112.4	

เงินให้สินเชื่อแยกประเภทธุรกิจภาคใต้

	2556		H1-56		Q3-56		Q4-56		Q1-57		Q2-57	
	ล้านบาท	%YOY	ล้านบาท	%YOY	ล้านบาท	%YOY	ล้านบาท	%YOY	ล้านบาท	%YOY	ล้านบาท	%YOY
สินเชื่อรวม	702,248	16.6	661,791	21.5	683,176	20.0	702,248	16.6	700,773	8.6	701,259	6.0
สินเชื่อธุรกิจ :	368,270	17.2	342,181	17.5	355,070	19.7	368,270	17.2	365,324	9.2	363,833	6.3
เกษตรกรรม	13,920	8.4	13,536	8.3	13,649	9.2	13,920	8.4	13,713	4.0	13,659	0.9
การผลิต	60,312	28.5	44,714	3.5	51,226	24.4	60,312	28.5	58,034	14.6	50,582	13.1
การขายส่งและการขายปลีก	121,279	19.7	117,612	30.3	119,892	27.2	121,279	19.7	120,562	8.0	125,336	6.6
ที่พักแรมและบริการด้านอาหาร	78,525	7.5	76,895	8.0	78,993	10.5	78,525	7.5	77,791	3.4	79,270	3.1
อสังหาริมทรัพย์และการก่อสร้าง	43,962	5.1	40,769	8.7	41,453	3.6	43,962	5.1	43,957	3.1	43,666	7.1
อื่น ๆ	50,272	31.1	48,655	33.2	49,857	34.3	50,272	31.1	51,267	24.0	51,320	5.5
สินเชื่ออุปโภคบริโภค :	333,978	16.0	319,610	26.1	328,106	20.3	333,978	16.0	335,449	8.1	337,426	5.6
เพื่อที่อยู่อาศัย	144,034	29.5	133,572	28.5	139,337	28.6	144,034	29.5	147,320	14.1	151,676	13.6
เช่าซื้อรถ	129,821	3.5	131,516	23.0	131,400	12.9	129,821	3.5	126,603	-3.2	121,877	-7.3
การบริโภคส่วนบุคคล	60,041	17.2	54,498	28.3	57,278	19.4	60,041	17.2	61,444	21.6	63,789	17.0
อื่น ๆ	82	224.2	24	13.2	91	262.0	82	224.2	82	240.9	84	259.7

เงินให้สินเชื่อ ณ สิ้นเดือนมิถุนายน 2557 ของธนาคารพาณิชย์ในภาคใต้จำนวน 701,259 ล้านบาท ขยายตัวในอัตราที่ชะลอลงต่อเนื่องตั้งแต่ต้นปีทั้งสินเชื่อธุรกิจและสินเชื่ออุปโภคบริโภค โดยขยายตัวร้อยละ 6.3 และ 5.6 จากไตรมาสก่อนหน้าที่ขยายตัวร้อยละ 9.2 และ 8.1 ตามลำดับ โดยสินเชื่อภาคธุรกิจชะลอตัวทั้งในธุรกิจขนาดย่อมและขนาดใหญ่ ส่วนสินเชื่ออุปโภคบริโภคชะลอตัวจากสินเชื่อเพื่อที่อยู่อาศัย การบริโภคส่วนบุคคล ด้านสินเชื่อเช่าซื้อรถหัดตัวต่อเนื่อง เป็นผลจากรายได้เกษตรกรได้รับผลกระทบจากราคายางที่ปรับตัวลดลง อีกทั้งครัวเรือนมีภาระหนี้ครัวเรือนอยู่ในระดับสูงจากการเร่งใช้จ่ายในช่วงก่อนหน้า ส่งผลให้ลดการใช้จ่ายที่ไม่จำเป็นและการกักหนี้เพิ่มเติม ประกอบกับธนาคารพาณิชย์มีความระมัดระวังในการพิจารณาการให้สินเชื่อ

สัดส่วนเงินให้สินเชื่อต่อเงินฝากในเดือนนี้อยู่ที่ร้อยละ 112.4 เพิ่มขึ้นเมื่อเทียบกับเดือนเดียวกันของปีก่อนและเดือนก่อนหน้าที่สัดส่วนร้อยละ 109.0 และ 110.2 ตามลำดับ

9. การจ้างงาน

ภาวะการทำงานของประชากร

เดือนกรกฎาคม 2557 ผู้มีงานทำมีจำนวน 5.09 ล้านคน เมื่อเทียบกับเดือนเดียวกันปีก่อนการจ้างงานเพิ่มขึ้นร้อยละ 1.0 ตามการจ้างงานในภาคเกษตรกรรมเพิ่มขึ้นร้อยละ 0.8 อีกทั้งยังมีการจ้างงานในภาคบริการเพิ่มขึ้นถึงร้อยละ 8.7 ขณะที่การจ้างงานในภาคก่อสร้าง ภาคการค้าและภาคการผลิตลดลง

เมื่อพิจารณาจำนวนชั่วโมงการทำงานต่อสัปดาห์ พบว่า ชั่วโมงการทำงานของผู้มีงานทำต่อสัปดาห์ในเดือนนี้ลดลงร้อยละ 4.9 จากผู้ที่ทำงานไม่เต็มเวลาลดลงร้อยละ 12.6 และผู้ที่ทำงานล่วงเวลาหรือมีชั่วโมงการทำงานตั้งแต่ 50 ชั่วโมงขึ้นไปต่อสัปดาห์ ลดลงร้อยละ 20.0 ขณะที่ผู้ที่ทำงานเต็มเวลา หรือมีชั่วโมงการทำงานตั้งแต่ 35-49 ชั่วโมงต่อสัปดาห์ เพิ่มขึ้นร้อยละ 9.0 จากระยะเดียวกันปีก่อน

ส่วนการว่างงาน ในเดือนกรกฎาคม 2557 มีจำนวนผู้ว่างงานทั้งสิ้น 72,090 คน คิดเป็นอัตราการว่างงานร้อยละ 1.39

ในขณะที่การประกันตนตามมาตรา 33 เดือนกรกฎาคม 2557 ภาคใต้มีผู้ประกันตนจำนวน 682,774 คน เพิ่มขึ้นจากเดือนเดียวกันปีก่อนร้อยละ 2.5 ตามจำนวนผู้ประกันตนในจังหวัดสงขลา ภูเก็ตและสุราษฎร์ธานี เพิ่มขึ้น

การจ้างงาน จำแนกตามภาคอุตสาหกรรม

% YoY	สัดส่วน ก.ค. 57	2556		2557			มิ.ย.	ก.ค.	
		H1	H2	H1	Q1	Q2			
ผู้มีงานทำ (พันคน)	-	5,410.7 ^{1/}	5,174.6	5,410.7 ^{1/}	5,063.1	5,105.1	5,021.2	5,113.4	5,094.6
การจ้างงาน	100.0	0.4	-3.7	-1.3	-2.2	-1.8	-2.6	-1.3	1.0
ภาคเกษตรกรรม	43.1	-2.4	-10.9	-4.0	-2.4	1.4	-6.1	-7.7	0.8
นอกภาคเกษตรกรรม	56.9	2.8	2.9	1.2	-2.0	-4.2	0.3	4.1	1.2
ภาคการผลิต	9.1	14.2	5.1	17.8	9.4	5.7	13.0	25.1	-2.9
ภาคก่อสร้าง	5.7	3.7	1.3	-0.7	-2.5	-0.1	-4.7	1.4	-10.5
ภาคการค้า	15.0	-0.3	-2.1	-1.6	-2.3	-4.8	0.3	1.6	-4.7
ภาคบริการ	11.7	1.5	12.6	-2.7	-7.4	-7.6	-7.2	-8.1	8.7
อื่นๆ	15.4	2.0	1.3	0.4	-2.5	-4.9	2.2	9.4	10.0

ที่มา : การสำรวจภาวะการทำงานของประชากร สำนักงานสถิติแห่งชาติ รวบรวมโดยธนาคารแห่งประเทศไทย
หมายเหตุ : 1/ ข้อมูลปีฐาน 2543

ผู้มีงานทำ จำแนกตามชั่วโมงทำงานต่อสัปดาห์

สัดส่วน (ชั่วโมง/สัปดาห์)	2556	2556		2557			มิ.ย.	ก.ค.
		H1	H2	H1	Q1	Q2		
0 - 34	40.0	39.3	40.7	38.1	38.5	37.6	34.1	35.6
35 - 39	11.2	11.0	11.3	11.6	12.2	11.0	12.0	13.3
40 - 49	31.0	29.1	32.9	33.7	32.9	34.6	36.1	35.0
> 50	17.8	20.6	15.1	16.6	16.3	16.8	17.8	16.1
รวม	100.0	100.0	100.0	100.0	100.0	100.0	100.0	100.0

% YoY (ชั่วโมง/สัปดาห์)	2556	2556		2557			มิ.ย.	ก.ค.
		H1	H2	H1	Q1	Q2		
0 - 34	2.5	-4.2	9.8	-5.3	-8.2	-2.1	-7.9	-12.6
35 - 39	8.2	15.9	1.7	3.1	3.1	3.1	22.6	14.3
40 - 49	7.1	6.9	7.3	13.3	11.4	15.3	15.5	7.2
> 50	-30.6	-20.9	-40.5	-21.1	-11.2	-28.9	-23.5	-20.0
รวม	-3.9	-3.7	-4.1	-2.2	-1.7	-2.7	-1.3	-4.9

ที่มา : การสำรวจภาวะการทำงานของประชากร สำนักงานสถิติแห่งชาติ รวบรวมโดยธนาคารแห่งประเทศไทย
หมายเหตุ : 1/ ฐานน้อยกว่า 35 ชม. คอลัมน์ และพร้อมที่จะทำงานเพิ่ม (นิยามโดย ธกษ.)

ผู้ว่างงานและอัตราว่างงาน

จำนวน (พันคน)	2556	2556		2557			มิ.ย.	ก.ค.
		H1	H2	H1	Q1	Q2		
กำลังแรงงาน	5,446.5 ^{1/}	5,226.6	5,298.8 ^{1/}	5,129.7	5,161.4	5,092.7	5,192.3	5,168.0
ผู้ว่างงาน	54.3	42.9	35.5	60.9	55.5	65.9	71.5	72.1
อัตราว่างงาน (%)	0.99	0.82	0.67	1.19	1.08	1.29	1.38	1.39

หมายเหตุ : 1/ ข้อมูลปีฐาน 2543

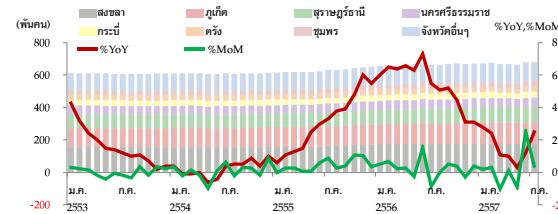
การทำงานและการว่างงาน



ที่มา : การสำรวจภาวะการทำงานของประชากร สำนักงานสถิติแห่งชาติ
หมายเหตุ : 1. ข้อมูลประชากรตั้งแต่เดือน มกราคม 2557 เป็นข้อมูลประมาณการประชากร 2543 เป็น 2553
2. อัตราว่างงาน = (ผู้ว่างงาน x 100) / กำลังแรงงาน

การประกันตนตาม มาตรา 33

ผู้ประกันตน (คน)	มิ.ย. 56		ก.ค. 56		ก.ค. 57	
	671,471	665,858	663,441	679,809	682,774	
% YoY	7.3	5.5	0.3	1.2	2.5	
% MoM	1.5	-0.8	-0.9	2.5	0.4	

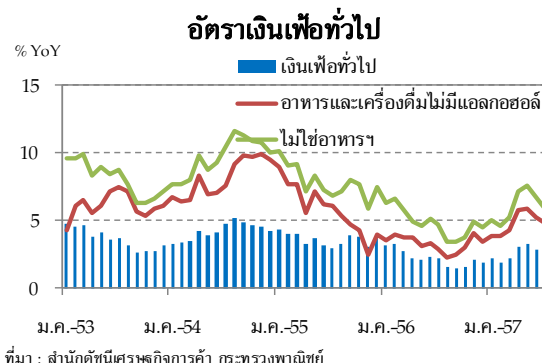


ที่มา : สำนักงานประกันสังคม

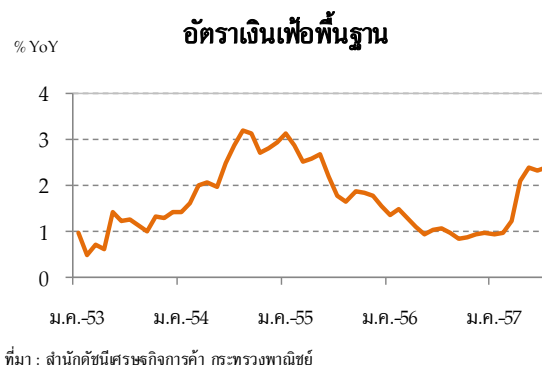
10. ระดับราคา

อัตราเงินเฟ้อทั่วไปของภาคใต้เดือนกรกฎาคม 2557 อยู่ที่ร้อยละ 2.49 ชะลอตัวต่อเนื่อง

จากเดือนก่อน ตามการชะลอตัวของราคาหมวดอาหารและเครื่องดื่มไม่มีแอลกอฮอล์ และราคาหมวดอื่น ๆ ไม่ใช่อาหารและเครื่องดื่ม ส่วนหนึ่งเป็นผลจากมาตรการดูแลค่าครองชีพของคณะกรรมการรักษาความสงบแห่งชาติ อาทิ การขอความร่วมมือผู้ประกอบการตรึงราคาสินค้าอุปโภคบริโภคเป็นเวลา 6 เดือน โดยเริ่มตั้งแต่เดือนพฤษภาคม – ตุลาคม 2557 ขณะที่อัตราเงินเฟ้อพื้นฐานอยู่ที่ร้อยละ 2.39



ดัชนีราคาหมวดอาหารและเครื่องดื่มไม่มีแอลกอฮอล์ ชะลอจากที่เพิ่มขึ้นร้อยละ 5.22 ในเดือนก่อน มาอยู่ที่ร้อยละ 4.79 ในเดือนนี้ จากการชะลอของราคาเปิดไก่และสัตว์น้ำ ขณะเดียวกันผักและผลไม้ราคาลดลงต่อเนื่องตามปริมาณผลผลิตที่ออกสู่ตลาดมาก ขณะที่ราคาไข่และผลิตภัณฑ์นมราคาลดมาเร่งตัวอีกครั้ง เนื่องจากต้นทุนอาหารสัตว์แพงเป็นประวัติการณ์ ประกอบกับเป็นช่วงเปลี่ยนฤดูกาลทำให้ผลผลิตไข่ออกน้อย ส่วนราคาอาหารสำเร็จรูปเพิ่มขึ้นเล็กน้อยจากราคาอาหารบริโภคในบ้าน



ดัชนีราคาสินค้าในหมวดที่ไม่ใช่อาหารและเครื่องดื่ม ชะลอจากที่เพิ่มขึ้นร้อยละ 1.48 เป็นร้อยละ 1.12 ในเดือนนี้ เป็นผลจากราคาน้ำมันเชื้อเพลิงที่ชะลอตามราคาตลาดโลก ประกอบกับมาตรการดูแลของคณะกรรมการรักษาความสงบแห่งชาติในการขอความร่วมมือผู้ประกอบการตรึงราคาสินค้าอุปโภคบริโภคเป็นเวลา 6 เดือน นอกจากนี้ยังมีหมวดอื่น ๆ ที่ชะลอลง ได้แก่ หมวดเครื่องนุ่งห่มและรองเท้า หมวดการตรวจรักษาและบริการส่วนบุคคล หมวดการบันเทิงการอ่านและการศึกษา ยกเว้นหมวดเคหะสถานที่ปรับเพิ่มจากค่าเช่าบ้าน หมวดยาสูบและเครื่องดื่มมีแอลกอฮอล์ปรับเพิ่มจากผลิตภัณฑ์เบียร์และผลิตภัณฑ์ยาสูบ