



ธนาคารแห่งประเทศไทย

ภาวะเศรษฐกิจและการเงินภาคใต้

มิถุนายน 2557



สารบัญ

ส่วนที่ 1 สรุปภาวะเศรษฐกิจภาคใต้.....	3
ส่วนที่ 2 ภาวะเศรษฐกิจและการเงินภาคใต้.....	5
1. ภาคเกษตรกรรม.....	5
2. ภาคอุตสาหกรรม.....	8
3. ภาคบริการท่องเที่ยว.....	12
4. การอุปโภคบริโภคภาคเอกชน.....	15
5. การลงทุนภาคเอกชน.....	17
6. การคลัง.....	19
7. การค้าต่างประเทศ.....	21
8. ภาคการเงิน.....	23
9. การจ้างงาน.....	24
10. ราคัรบราคา.....	26

ภาวะเศรษฐกิจและการเงินภาคใต้

เดือนมิถุนายน ปี 2557

ส่วนที่ 1 สรุปภาวะเศรษฐกิจภาคใต้

ภาวะเศรษฐกิจภาคใต้เดือนมิถุนายน 2557 ทดตัวต่อเนื่องจากเดือนก่อน ตามการลดลงของการผลิตทั้งภาคเกษตรและอุตสาหกรรม ซึ่งส่งผลต่อรายได้จากการส่งออกสินค้าอุตสาหกรรมหลักของภาคใต้ ขณะเดียวกันการท่องเที่ยวยังได้รับผลกระทบจากสถานการณ์ทางการเมืองที่ส่งผลกระทบต่อความเชื่อมั่นของนักท่องเที่ยวต่างชาติ และความไม่สะดวกในการเดินทางของนักท่องเที่ยว อย่างไรก็ตาม สถานการณ์ทางการเมืองที่คลี่คลาย ส่งผลให้ความเชื่อมั่นปรับตัวดีขึ้น จึงเริ่มเห็นสัญญาณการฟื้นตัวของ การใช้จ่ายภาคเอกชนทั้งการอุปโภคบริโภคและการลงทุนในภาคการก่อสร้าง ส่วนอัตราการว่างงานเพิ่มขึ้นต่อเนื่อง ขณะที่เงินเพื่อชะลอลงตามราคาอาหารสดและพลังงาน เป็นสำคัญ

รายละเอียดของภาวะเศรษฐกิจภาคใต้ มีดังนี้

กิจกรรมทางเศรษฐกิจโดยรวมหดตัวต่อเนื่องจากเดือนก่อน ตามการผลิตภาคเกษตรและอุตสาหกรรม แต่หากเทียบกับเดือนเดียวกันปีก่อน **ดัชนีผลผลิตสินค้าเกษตร** เพิ่มขึ้นร้อยละ 0.8 ชะลอจากร้อยละ 2.6 ในเดือนก่อน ตามผลผลิตปาล์มน้ำมันที่มีแนวโน้มออกสู่ตลาดน้อยลง ขณะที่**ดัชนีราคาสินค้าเกษตร**ลดลงร้อยละ 13.7 เนื่องจากราคายังมีแรงกดดันจากอุปทานที่เพิ่มขึ้นและสต็อกอยู่ในระดับสูง ขณะเดียวกันราคากุ้งลดลงต่อเนื่อง ตามความต้องการที่ชะลอของตลาดหลัก ประกอบกับผลกระทบจากโรคระบาดยังไม่คลี่คลายทำให้ผู้ประกอบการอุตสาหกรรมชะลอการรับคำสั่งซื้อ ส่งผลให้**ดัชนีรายได้เกษตรกร**ลดลงร้อยละ 13.0

การผลิตภาคอุตสาหกรรมลดลงจากเดือนก่อน แต่เมื่อเทียบกับเดือนเดียวกันปีก่อน**ดัชนีการผลิตภาคอุตสาหกรรม**ขยายตัวร้อยละ 7.1 ตามการผลิตยางแปรรูปที่เพิ่มขึ้นจากความต้องการตลาดจีน ส่วนหนึ่งเป็นผลจากการชะลอซื้อในปีก่อนทำให้ฐานต่ำ นอกจากนี้สหภาพยุโรปและอินเดียมีความต้องการสำหรับใช้ในอุตสาหกรรมยางล้อรถยนต์มากขึ้น ขณะเดียวกันการผลิตอาหารกระป๋องเพิ่มขึ้นตามคำสั่งซื้อที่ยังเพิ่มต่อเนื่องจากตลาดหลักตะวันออกกลางและสหรัฐอเมริกา ผลจากราคาอยู่ในช่วงทิศทางเพิ่มขึ้น เนื่องจากจะเข้าสู่ช่วงห้ามใช้เครื่องมือช่วยจับปลาตั้งแต่เดือนกรกฎาคม 2557 ประกอบกับความกังวลของภาวะเอลนีโญซึ่งอาจกระทบต่อความไม่แน่นอนในตลาด ส่วนการผลิตไม้ยางพาราถุงมือยาง และน้ำมันปาล์มดิบเพิ่มขึ้น ขณะที่การผลิตอาหารทะเลแช่เย็นแช่แข็งและแปรรูปสถานการณ์ยังไม่ดีขึ้นจากการขาดแคลนวัตถุดิบกุ้งขาว

การท่องเที่ยว ยังได้รับผลกระทบจากสถานการณ์ทางการเมืองที่หลายประเทศยังไม่มีการยกเลิกประกาศเตือนภัย และพื้นที่ภาคใต้ตอนล่างประสบปัญหาความไม่สะดวกในการเดินทางเข้ามาของนักท่องเที่ยวจากกรณีรถโดยสารจากมาเลเซียเข้ามาได้เฉพาะจังหวัดสงขลา ประกอบกับช่วงปลายเดือนเริ่มเข้าสู่เทศกาลถือศีลของชาวมุสลิม ส่งผลให้นักท่องเที่ยวต่างประเทศในเดือนนี้มีจำนวน 4.3 แสนคน ทดตัวร้อยละ 20.6 จากเดือนเดียวกันปีก่อน โดยเฉพาะนักท่องเที่ยวหลักจากภูมิภาคเอเชียลดลงถึงร้อยละ 22.3 นอกจากนี้ต้องจับตาตลาดนักท่องเที่ยวจีนที่รัฐบาลจีนมีนโยบายส่งเสริมการท่องเที่ยวใน

ประเทศ อาจทำให้นักท่องเที่ยวเงินหันไปท่องเที่ยวในประเทศแทนการเดินทางท่องเที่ยวต่างประเทศ

มูลค่าการส่งออกสินค้าอุตสาหกรรมหลักของภาคใต้ลดลงจากเดือนก่อน ทั้งยาง ไม้ยาง อาหารทะเลแช่แข็ง และอาหารบรรจุกระป๋อง อย่างไรก็ตาม **มูลค่าการส่งออกรวม** เพิ่มขึ้นจากเดือนก่อน เนื่องจากการส่งออกสินค้าอิเล็กทรอนิกส์เพิ่มขึ้น ทั้งนี้ เมื่อเทียบกับเดือนเดียวกันปีก่อนมูลค่าการส่งออกสินค้าลดลงร้อยละ 3.6 ตามการหดตัวของราคายางพารา เป็นสำคัญ

ผลจากการเมืองที่คลี่คลายและนโยบายดูแลค่าครองชีพประชาชนของคณะรักษาความสงบแห่งชาติ ได้สร้างความเชื่อมั่นและกระตุ้นการใช้จ่ายภาคเอกชน โดย **ดัชนีการอุปโภคบริโภคภาคเอกชน** ขยายตัวจากเดือนเดียวกันปีก่อนร้อยละ 3.9 สูงสุดในรอบ 14 เดือน สะท้อนจากการจัดเก็บภาษีมูลค่าเพิ่มสูงถึงร้อยละ 11.8 จากการค้าปลีกค้าส่ง และธุรกิจโรงแรม ขณะที่ **ดัชนีการลงทุนภาคเอกชน** ปรับตัวดีขึ้นจากเดือนก่อน แต่เมื่อเทียบกับเดือนเดียวกันปีก่อนลดลงร้อยละ 4.4 โดยลดลงทั้งหมวดการก่อสร้าง การนำเข้าสินค้าทุน และการซื้อรถยนต์บรรทุกส่วนบุคคล

การเบิกจ่ายเงินงบประมาณของส่วนราชการ ลดลงจากเดือนเดียวกันปีก่อนร้อยละ 3.4 จากการเบิกจ่ายรายจ่ายประจำและรายจ่ายลงทุน โดยลดลงในหมวดเงินอุดหนุนทั่วไป ขณะที่ **รายได้จากการจัดเก็บภาษีอากร** เพิ่มขึ้นร้อยละ 8.3 ตามการจัดเก็บภาษีสรรพากรในหมวดภาษีมูลค่าเพิ่ม ภาษีเงินได้นิติบุคคลและภาษีธุรกิจเฉพาะ รวมทั้งจัดเก็บภาษีสรรพสามิตและภาษีศุลกากรเพิ่มขึ้นเช่นเดียวกัน

สำหรับเสถียรภาพเศรษฐกิจโดยรวม **อัตราเงินเฟ้อทั่วไป** ชะลอลงจากเดือนก่อนมาอยู่ที่ร้อยละ 2.88 เป็นผลจากนโยบายดูแลค่าครองชีพของคณะรักษาความสงบแห่งชาติ ในการตรึงราคาก๊าซหุงต้มภาคครัวเรือนและน้ำมันดีเซล ส่งผลให้แรงกดดันเงินเฟ้อลดลง สำหรับ **อัตราการว่างงาน** อยู่ที่ร้อยละ 1.38 เพิ่มขึ้นเมื่อเทียบกับร้อยละ 0.67 ในเดือนเดียวกันปีก่อน

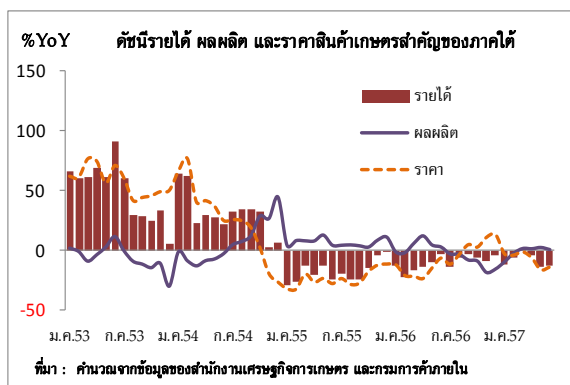
เงินให้สินเชื่อ ณ สิ้นเดือนมิถุนายน 2557 ขยายตัวจากเดือนเดียวกันปีก่อนร้อยละ 6.0 ชะลอตัวต่อเนื่อง จากความกังวลเรื่องคุณภาพสินเชื่อ ส่งผลให้ธนาคารพาณิชย์ยังคงระมัดระวังการให้สินเชื่อ ส่วน **เงินฝาก** ขยายตัวร้อยละ 2.7 ชะลอลงจากเงินฝากประจำที่หดตัวมาก

ภาวะเศรษฐกิจภาคใต้ไตรมาสที่ 2 ปี 2557 ทรงตัวจากไตรมาสก่อน โดยมีปัจจัยบวกจากการผลิตภาคเกษตรและอุตสาหกรรมขยายตัวดีขึ้น แม้ว่าการท่องเที่ยวได้รับผลกระทบจากสถานการณ์การเมืองและผลกระทบจากปัญหาความไม่สงบในพื้นที่ชายแดนตอนล่างรวมทั้งความไม่สะดวกในการเดินทางของนักท่องเที่ยว ด้านราคาสินค้าเกษตร โดยเฉพาะยางพารายังคงอยู่ในระดับต่ำส่งผลต่อรายได้ครัวเรือนเกษตรกรและการส่งออกลดลง ทำให้ภาคเอกชนระมัดระวังในการใช้จ่าย นอกจากนี้สถาบันการเงินระมัดระวังคุณภาพสินเชื่อมากขึ้น ส่วนอัตราการว่างงานเพิ่มขึ้น และอัตราเงินเฟ้อสูงขึ้นตามราคาอาหารสำเร็จรูปและพลังงาน เป็นสำคัญ

ส่วนที่ 2 ภาวะเศรษฐกิจและการเงินภาคใต้

1. ภาคเกษตรกรรม

เดือนมิถุนายน 2557 รายได้เกษตรกรยังคงหดตัว โดยดัชนีรายได้เกษตรกรหดตัวร้อยละ 13.0 จากระยะเดียวกันปีก่อน ตามดัชนีราคาสินค้าเกษตรสำคัญที่ลดลงร้อยละ 13.7 เนื่องจากการลดลงของราคายางพาราและกุ้งขาว ในขณะที่ดัชนีผลผลิตสินค้าเกษตรเพิ่มขึ้นเพียงร้อยละ 0.8 ชะลอจากที่เพิ่มขึ้นร้อยละ 2.6 ในเดือนก่อน ตามผลผลิตปาล์มน้ำมันที่มีแนวโน้มออกสู่ตลาดน้อยลง



อัตราการเปลี่ยนแปลงของดัชนีรายได้ ผลผลิต และราคาสินค้าเกษตรสำคัญของภาคใต้

%YoY	2556	2556		2557				
		ครึ่งปีแรก	ครึ่งปีหลัง	ครึ่งปีแรก	ไตรมาส1	ไตรมาส2	พ.ค.	มิ.ย.
รายได้	-11.4	-14.2	-6.8	-8.9	-6.7	-10.8	-14.0	-13.0
ผลผลิต	-3.7	3.0	-9.2	-1.6	-4.2	1.6	2.6	0.8
- ยาง	2.7	4.7	1.2	1.7	3.4	-0.3	-1.8	3.3
- ปาล์ม	7.6	30.4	-9.6	12.6	-7.8	33.0	43.5	17.4
- กุ้งขาว	-55.3	-42.3	-66.3	-50.0	-57.2	-40.1	-38.6	-37.4
ราคา	-7.9	-16.7	2.6	-7.3	-2.6	-12.1	-16.2	-13.7

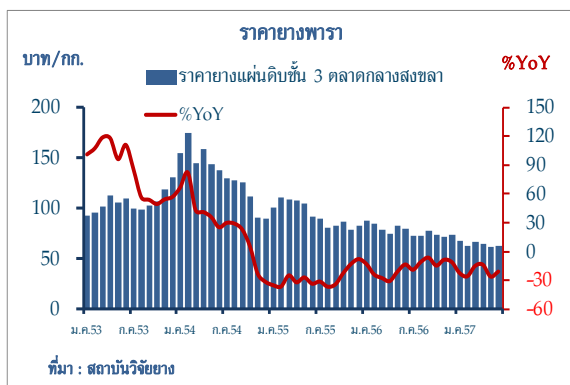
ที่มา : จำนวนจากข้อมูลของสำนักงานเศรษฐกิจการเกษตรและกรมการค้าภายใน

(1) ยางพารา

ผลผลิตยางภาคใต้คำนวณจากผลพยากรณ์ผลผลิตยางทั้งประเทศของสำนักงานเศรษฐกิจการเกษตรมีประมาณ 273,739.0 เมตริกตัน เพิ่มขึ้นจากเดือนก่อนร้อยละ 46.6 ตามผลผลิตที่ทยอยออกสู่ตลาดมากขึ้น และเมื่อเทียบกับเดือนเดียวกันปีก่อนผลผลิตยางเพิ่มขึ้นร้อยละ 3.3

ราคารายางแผ่นดิบชั้น 3 ณ

ตลาดกลางยางพาราสงขลาเดือนมิถุนายน 2557 เฉลี่ยกิโลกรัมละ 62.77 บาท ปรับตัวดีขึ้นจากเดือนก่อนร้อยละ 2.3 ตามปัจจัยบวกเรื่องการชะลอระบายยางในสต็อกของรัฐบาลไทย และการเริ่มเข้าสู่ฤดู

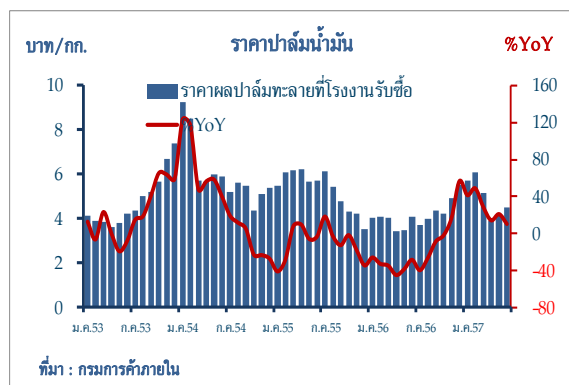


ยางผลัดใบของอินโดนีเซีย รวมทั้งราคาน้ำมันดิบตลาดโลกปรับตัวสูงขึ้น แต่เมื่อเทียบกับเดือนเดียวกันปีก่อนราคาขาลดลงร้อยละ 20.8 จากสภาวะอุปทานอย่างมากกว่าความต้องการใช้ ส่งผลให้สต็อกยางอยู่ในระดับสูง

(2) ปาล์มน้ำมัน

เดือนมิถุนายนผลผลิตปาล์มน้ำมันเริ่มลดลงหลังจากเพิ่มขึ้นติดต่อกันหลายเดือน โดยผลผลิตปาล์มน้ำมันที่โรงงานสกัดน้ำมันปาล์มดิบในภาคใต้รับซื้อมีปริมาณประมาณ 1,415,000.0 เมตริกตัน ลดลงจากเดือนก่อนร้อยละ 19.2 เนื่องจากฤดูกาลผลผลิตออกมากในแหล่งผลิตสำคัญบางจังหวัดเริ่มทยอยสิ้นสุดลง แต่เมื่อเทียบกับเดือนเดียวกันปีก่อนผลผลิตเพิ่มขึ้นร้อยละ 17.4 ขณะเดียวกัน

ราคาเพิ่มขึ้นตามความต้องการใช้ ทั้งเพื่อการบริโภคและผลิตไบโอดีเซล โดยราคาปาล์มทะเลขายในแหล่งผลิตสำคัญเฉลี่ยกิโลกรัมละ 4.51 บาท เพิ่มขึ้นจากเดือนเดียวกันปีก่อนร้อยละ 10.3

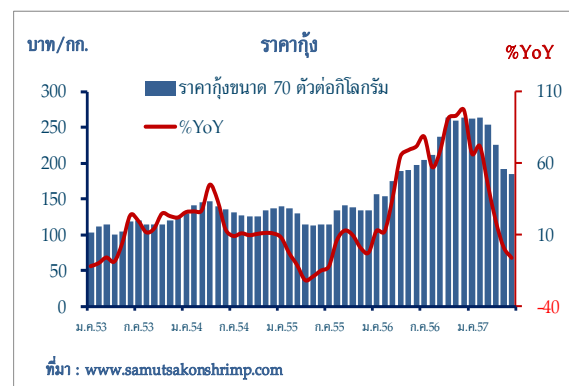


(3) กุ้ง

ผลผลิตกุ้งภาคใต้ในเดือนมิถุนายนทรงตัวจากเดือนก่อน จากสภาพอากาศแปรปรวนคือร้อนจัดและมีฝนตกกระทบต่อผลผลิตกุ้ง เมื่อเทียบกับเดือนเดียวกันปีก่อนผลผลิตกุ้งลดลงประมาณร้อยละ 37.4 จากปัญหาโรคตายด่วนที่ยังไม่ฟื้นตัว ซึ่งเกษตรกรทำได้เพียงชะลอการตายของกุ้ง ทั้งนี้ กรมประมงได้รับอนุมัติงบประมาณ 96 ล้านบาทเพื่อดำเนินการโครงการแก้ไขปัญหาร่วงด่วนเพื่อ

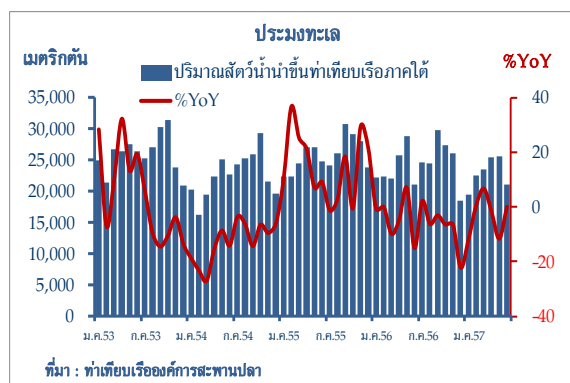
ควบคุมและลดความสูญเสียจากโรคตายด่วนในกุ้ง โดยดำเนินการกิจกรรมสำคัญ 3 ด้านคือ การนำเข้าพ่อแม่พันธุ์และผลิตลูกพันธุ์กุ้งคุณภาพ เพิ่มประสิทธิภาพระบบคัดกรอง และเพิ่มกำลังการผลิตหัวเชื้อจุลินทรีย์เพื่อฟื้นฟูแหล่งเลี้ยงกุ้ง

ทางด้านราคาหดตัวลง เนื่องจากตลาดหลักชะลอการซื้อ โดยราคากุ้งขาวขนาด 70 ตัว/กิโลกรัม เฉลี่ยกิโลกรัมละ 185.00 บาท ลดลงจากเดือนเดียวกันปีก่อนร้อยละ 6.2



(4) ประมงทะเล

ปริมาณสัตว์น้ำนำเข้าที่ท่าเทียบเรือประมงในภาคใต้มีจำนวน 21,055.7 เมตริกตัน มูลค่า 965.9 ล้านบาท เมื่อเทียบกับเดือนเดียวกันปีก่อนปริมาณและมูลค่าเพิ่มขึ้นร้อยละ 0.1 และ 19.5 ตามลำดับ โดยสัตว์น้ำนำเข้าเพิ่มขึ้นจากท่าเทียบเรือประมงนราธิวาส ภูเก็ต ระนอง และปัตตานี ทั้งนี้ จากการปรับอันดับไทยอยู่ในบัญชีระดับต่ำสุด (Tier 3) ของกระทรวงต่างประเทศสหรัฐอเมริกาในเรื่องการค้ามนุษย์และใช้แรงงานบังคับในธุรกิจประมง อาจส่งผลให้ธุรกิจประมงขาดแคลนแรงงานมากยิ่งขึ้น



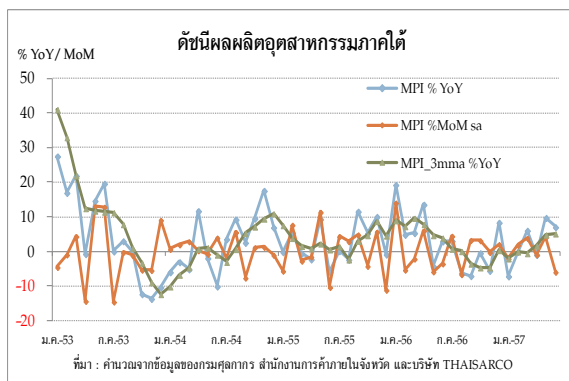
ไตรมาสที่ 2 ปี 2557 รายได้เกษตรกรหดตัวร้อยละ 10.8 จากไตรมาสเดียวกันปีก่อน ทั้งนี้ เป็นการลดลงด้านราคา โดยราคาสินค้าเกษตรสำคัญลดลงร้อยละ 12.1 จากราคายางพาราที่ลดลงร้อยละ 20.4 เนื่องจากสต็อกยางทั้งในประเทศและต่างประเทศอยู่ในระดับสูง และความกังวลต่อการชะลอตัวของเศรษฐกิจจีน ส่วนราคาปาล์มน้ำมันเพิ่มสูงขึ้นจากความต้องการใช้ และราคากุ้งอยู่ในระดับสูงเนื่องจากผลผลิตไม่เพียงพอกับความต้องการ ทางด้านผลผลิตสินค้าเกษตรเพิ่มขึ้นร้อยละ 1.6 จากผลผลิตปาล์มที่เพิ่มขึ้นตามวัฏจักรออกมากของปาล์มน้ำมัน ส่วนผลผลิตกุ้งขาวยังไม่ฟื้นตัวจากปัญหาโรคกุ้งตายด่วน

แนวโน้มไตรมาสที่ 3 ปี 2557 คาดว่ารายได้เกษตรกรยังคงหดตัว จากด้านราคาสินค้าเกษตรสำคัญ โดยยางพารามีแนวโน้มทรงตัวอยู่ในระดับต่ำ จากปัจจัยอุปทานที่เพิ่มมากกว่าความต้องการใช้ ส่งผลให้สต็อกยางสูงต่อไป อย่างไรก็ตามแนวทางจัดการสต็อกยางของรัฐบาลไทยเป็นปัจจัยหนึ่งที่จะส่งผลต่อราคายาง ด้านปาล์มน้ำมันราคาอยู่ในระดับที่ดี จากแนวโน้มผลผลิตที่จะออกสู่ตลาดน้อยลง รวมทั้งนโยบายการส่งเสริมการใช้ไบโอดีเซล ส่วนผลผลิตกุ้งในไตรมาส 3 คาดว่าจะดีขึ้นจากไตรมาสก่อน จากสภาพอากาศที่เอื้ออำนวย อย่างไรก็ตามการถูกลดอันดับของไทยในบัญชีระดับต่ำสุด (Tier 3) เรื่องการค้ามนุษย์และใช้แรงงานบังคับอาจจะกระทบคำสั่งซื้อจากตลาดต่างประเทศ

2. ภาคอุตสาหกรรม

เดือนมิถุนายน 2557 ดัชนี

ผลผลิตอุตสาหกรรมเมื่อปรับปัจจัยฤดูกาล ลดลงจากเดือนก่อนร้อยละ 5.9 แต่เมื่อเทียบกับเดือนเดียวกันปีก่อน การผลิตภาคอุตสาหกรรมยังคงเพิ่มขึ้นร้อยละ 7.1 ตามการขยายตัวเกือบทุกอุตสาหกรรม ยกเว้นอุตสาหกรรมอาหารทะเลแช่เย็นแช่แข็งที่ยังคงได้รับผลกระทบจากการขาดแคลนวัตถุดิบกุ้ง



ดัชนีผลผลิตอุตสาหกรรมภาคใต้

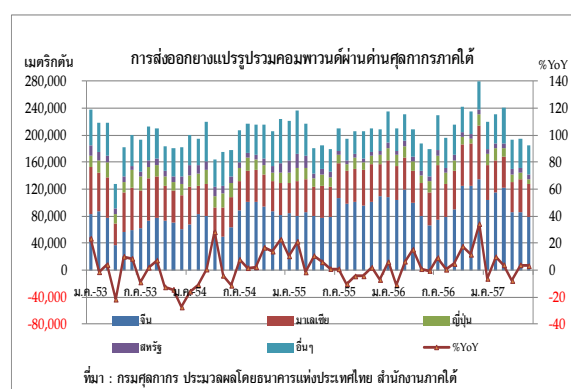
	2556	2556		2557				
		ครึ่งปีแรก	ครึ่งปีหลัง	ครึ่งปีแรก	ไตรมาส 1	ไตรมาส 2	พ.ค.	มิ.ย
MPI Level	145.4	144.2	146.5	147.6	149.2	149.2	154.6	143.4
MPI %YoY	2.4	6.6	-1.4	2.4	-0.3	-0.3	9.8	7.1
MPI level sa	-	-	-	-	148.6	148.6	158.4	149.1
MPI %MoM sa	-	-	-	-	-0.5	-0.5	4.3	-5.9

ที่มา : คำนวณจากข้อมูลของด่านศุลกากรภาคใต้ สำนักงานการค้าภายในจังหวัด และบริษัท THAISARCO

(1) อุตสาหกรรมยาง

ยางแปรรูป การผลิตเพื่อ

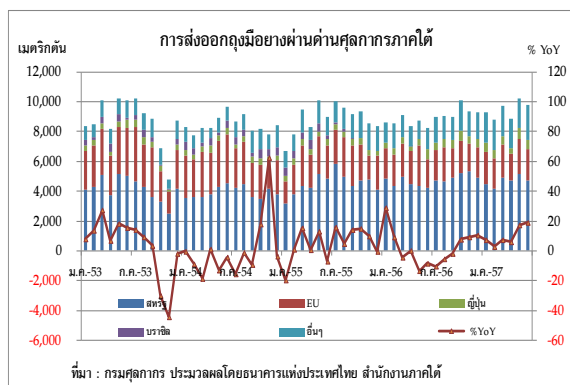
ส่งออกในอุตสาหกรรมยางแปรรูปในเดือนนี้มีปริมาณ 185,332.8 เมตริกตัน ขยายตัวจากเดือนเดียวกันปีก่อนร้อยละ 3.2 โดยตลาดคู่ค้าหลักจีนยังคงมีการส่งออกเพิ่มขึ้นจากเดือนเดียวกันปีก่อนร้อยละ 17.7 เร่งตัวขึ้นเมื่อเทียบกับเดือนก่อน ส่วนหนึ่งเนื่องจากผลของฐานต่ำในระยะเดียวกันปีก่อนที่มีการชะลอซื้อจากปริมาณสต็อกยางของจีนที่อยู่ในระดับสูง นอกจากนี้ความ



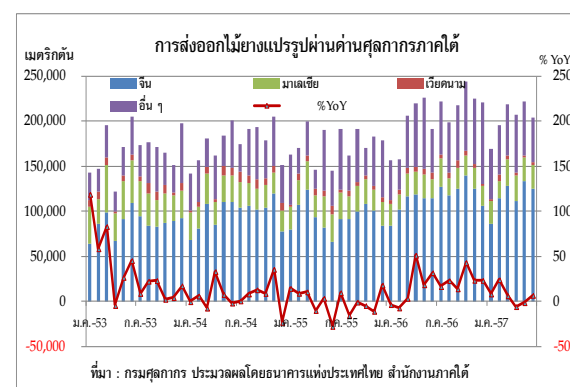
ต้องการยางพาราธรรมชาติเพื่อใช้ในอุตสาหกรรมยางล้อยังคงเพิ่มขึ้นต่อเนื่อง และภาคการผลิตของจีนมีสัญญาณดีขึ้นจากดัชนีผู้จัดการฝ่ายจัดซื้อ (พีเอ็มไอ) ที่ปรับตัวในเชิงบวก ขณะเดียวกันการส่งออกไปยังตลาดสหภาพยุโรปที่เพิ่มขึ้นร้อยละ 41.2 ยังคงได้รับแรงสนับสนุนจากเศรษฐกิจและอุปสงค์ในภูมิภาคที่ฟื้นตัว นอกจากนี้ตลาดอินเดียเพิ่มขึ้นเช่นเดียวกันร้อยละ 63.9 เพื่อรองรับความต้องการในอุตสาหกรรมยางล้อ อย่างไรก็ตามการส่งออกในตลาดญี่ปุ่นลดลงร้อยละ 55.5 ตามอุปสงค์ในประเทศ รวมถึงความต้องการรถยนต์ที่ลดลง หลังจากมีการปรับเพิ่มภาษีขายในญี่ปุ่น นอกจากนี้การส่งออกไปยังตลาดเกาหลี

ใต้และสหรัฐอเมริกาลดลงร้อยละ 20.2 และ 7.4 ตามลำดับ

ถุยมือยาง การผลิตเพื่อส่งออก ถุยมือยางในเดือนนี้มีปริมาณ 9,792.4 เมตริกตัน เพิ่มขึ้นจากเดือนเดียวกันปีก่อนร้อยละ 19.0 ตามการส่งออกที่เพิ่มขึ้นในเกือบทุกตลาด โดยตลาดหลักสหรัฐอเมริกา ออสเตรเลียและสหภาพยุโรปเพิ่มขึ้นจากเดือนเดียวกันปีก่อนร้อยละ 11.3 74.7 และ 8.7 ตามลำดับ อย่างไรก็ตาม การส่งออกไปยังตลาดญี่ปุ่นลดลงร้อยละ 3.7

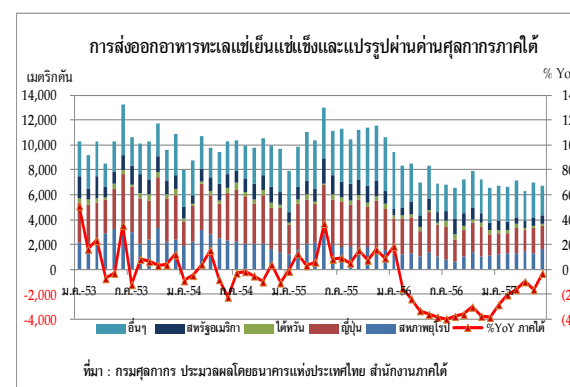


ไม้ยางแปรรูป ในเดือนนี้การผลิตเพื่อส่งออกไม้ยางพาราแปรรูปผ่านด่านศุลกากรภาคใต้มีปริมาณ 203,641.0 เมตริกตัน เพิ่มขึ้นจากเดือนเดียวกันปีก่อนร้อยละ 6.6 ปรับตัวดีขึ้นเมื่อเทียบกับเดือนก่อนที่หดตัวร้อยละ 1.5 ทั้งนี้การส่งออกไปยังตลาดหลักจีนยังคงเพิ่มขึ้นต่อเนื่องร้อยละ 9.5 เพื่อรองรับความต้องการไม้ยางพาราในภาคก่อสร้างริมทรัพย์จีน ซึ่งแม้ว่าในเดือนนี้ราคาบ้านเฉลี่ย 70 เมืองของจีนชะลอตัวต่อเนื่องเป็นเดือนที่ 2 แต่ราคาที่ปรับลดลงในบางเมืองประกอบกับธนาคารพาณิชย์มีการปล่อยสินเชื่อเพื่อที่อยู่อาศัยเพิ่มขึ้น ทำให้กระตุ้นยอดขายบ้านในจีนให้ขยายตัวจากเดือนก่อนร้อยละ 32.5¹ ส่วนการส่งออกไปยังตลาดมาเลเซียเพิ่มขึ้นร้อยละ 21.7 ตามความต้องการไม้พาร์ติเคิลบอร์ด อย่างไรก็ตามการส่งออกไปยังตลาดเวียดนามและอินโดนีเซียลดลงร้อยละ 63.7 และ 38.2 ตามลำดับหดตัวต่อเนื่องจากเดือนก่อนตามการชะลอสั่งซื้อผลิตภัณฑ์ไฟเบอร์บอร์ด เป็นสำคัญ



(2) อุตสาหกรรมอาหารทะเล

อาหารทะเลแช่เย็นแช่แข็งและแปรรูป การผลิตเพื่อส่งออกยังคงไม่ฟื้นตัวจากการขาดแคลนวัตถุดิบ โดยเฉพาะอย่างยิ่งผลิตภัณฑ์กุ้ง ที่ประสบภาวะโรคระบาดในกุ้งตั้งแต่ปีก่อน โดยในเดือนนี้มีปริมาณการผลิต 6,688.8 เมตริกตัน หดตัวจากเดือนเดียวกันปีก่อนร้อยละ 3.1 โดยการส่งออกไปยังตลาดหลักสหรัฐอเมริกาและญี่ปุ่น ลดลงจากระยะเดียวกันปีก่อนร้อยละ 25.2 และ 26.1 ตามลำดับ อย่างไรก็ตาม



¹ ที่มา : Reuters, www.reuters.com, 16th July, 2014.

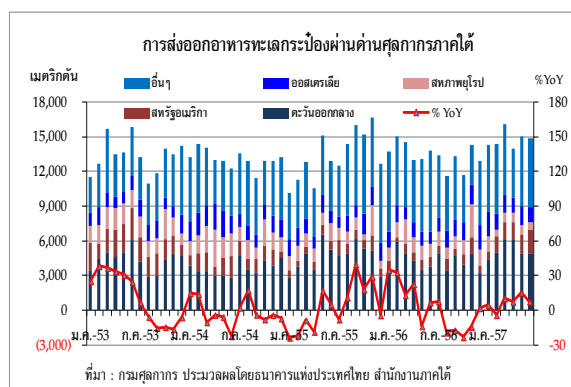
ตามความต้องการบริโภคที่เพิ่มขึ้นในสหภาพยุโรป ทำให้การส่งออกเพิ่มขึ้นร้อยละ 52.2 จากเดือนเดียวกันปีก่อน

อนึ่ง ในวันที่ 20 มิถุนายน 2557 รัฐบาลสหรัฐอเมริกาได้ปรับลดอันดับไทยสู่ระดับประเทศที่มีสถานการณืค้ำมนุษย์รุนแรงที่สุด หรือ Tier 3 ตามรายงานสถานการณืค้ำมนุษย์ทั่วโลกประจำปี 2557 ของกระทรวงการต่างประเทศสหรัฐอเมริกา ทั้งนี้ การลดระดับดังกล่าวอาจส่งผลกระทบต่อด้านจิตวิทยาต่อภาพลักษณ์สินค้าไทยและการส่งออกไปยังสหรัฐอเมริกาและสหภาพยุโรป รวมถึงอุตสาหกรรมอาหารทะเลในระยะต่อไป

อาหารทะเลกระป๋อง การผลิต

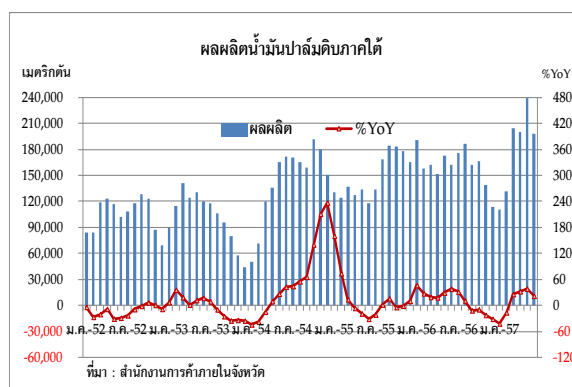
เพื่อส่งออกอาหารทะเลกระป๋องผ่านด่านศุลกากรภาคใต้มีปริมาณ 14,877.3 เมตริกตัน เพิ่มขึ้นจากเดือนเดียวกันปีก่อนร้อยละ 7.7 ตามการส่งออกเพิ่มขึ้นไปยังตลาดหลักทั้งกลุ่มประเทศในตะวันออกกลาง สหรัฐอเมริกา และออสเตรเลีย ร้อยละ 30.0 167.9 และ 21.0 ตามลำดับ ส่วนหนึ่งจากการเร่งสั่งซื้อของผู้นำเข้าในช่วงที่คาดว่าราคาวัตถุดิบหลักปลาทูน่าจะมีแนวโน้มเพิ่มขึ้น

เนื่องจากจะเข้าสู่ช่วงห้ามใช้เครื่องมือช่วยจับปลาทูน่าในเดือนกรกฎาคม 2557 และความกังวลของภาวะเอลนีโญ ซึ่งอาจกระทบต่อความไม่แน่นอนด้านอุปทานทูน่าในตลาด อย่างไรก็ตามความต้องการในสหภาพยุโรปลดลงร้อยละ 44.3 หดตัวต่อเนื่องจากเดือนก่อน



(3) อุตสาหกรรมน้ำมันปาล์ม

ผลผลิตน้ำมันปาล์มดิบที่โรงงานภาคใต้สกัดได้ในเดือนนี้มีปริมาณ 197,772.8 เมตริกตัน เพิ่มขึ้นจากระยะเดียวกันปีก่อนร้อยละ 22.0 ตามปริมาณผลปาล์มเข้าสู่โรงงานเพิ่มขึ้นต่อเนื่อง ด้านราคาน้ำมันปาล์มดิบ (ขายส่งถึงโรงกลั่น) ของไทยและมาเลเซียเฉลี่ย กิโลกรัมละ 26.68 และ 24.85 บาท เพิ่มขึ้นจากระยะเดียวกันปีก่อนร้อยละ 6.2 และ 5.5 ตามลำดับ ส่วนหนึ่งเป็นผลจากความต้องการใช้ที่เพิ่มสูงขึ้น และปัจจัยบวกจากราคาน้ำมันดิบที่เป็นสินค้าทดแทนสูงขึ้นจากวิกฤตในประเทศอิรัก ส่วนการส่งออกน้ำมันปาล์มผ่านด่านศุลกากรในภาคใต้เดือนนี้มีปริมาณ 24,002.5 เมตริกตัน ลดลงจากเดือนเดียวกันปีก่อนร้อยละ 8.7 ตามการส่งออกลดลงในตลาดมาเลเซียและสหภาพยุโรปเป็นสำคัญ



ไตรมาสที่ 2 ปี 2557 ภาพรวมการผลิตอุตสาหกรรมของภาคใต้ขยายตัวจากไตรมาสเดียวกันปีก่อนร้อยละ 5.3 เร่งตัวขึ้นจากไตรมาสก่อนที่หดตัวร้อยละ 0.3 ตามการผลิตเพื่อส่งออกในอุตสาหกรรมอาหารทะเลกระป๋องซึ่งเพิ่มขึ้นจากไตรมาสเดียวกันปีก่อนร้อยละ 10.1 โดยคำสั่งซื้อของผู้นำเข้าทั้งตลาดตะวันออกกลางและสหรัฐอเมริกาเพิ่มขึ้น ก่อนที่ราคาวัตถุดิบหลักทูน่าจะปรับตัวสูงขึ้นใน

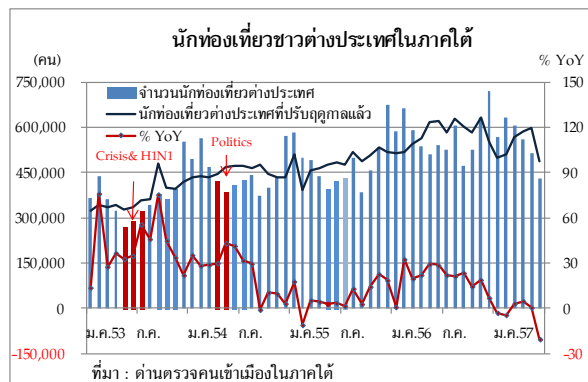
ระยะต่อไป นอกจากนี้การผลิตในอุตสาหกรรมน้ำมันปาล์มดิบขยายตัวสูงถึงร้อยละ 31.0 ตามปริมาณวัตถุดิบเข้าสู่โรงงานเพิ่มขึ้นต่อเนื่อง และการผลิตในอุตสาหกรรมถลุงมีอย่างเพิ่มขึ้นร้อยละ 14.1 จากความต้องการของตลาดหลักสหรัฐอเมริกา ประกอบกับมีการทำการตลาดส่งออกใหม่เพิ่มขึ้น อาทิ จีน และอาร์เจนตินา เป็นต้น

ทั้งนี้ การผลิตเพื่อส่งออกในอุตสาหกรรมยางแปรรูปลดลงเพียงร้อยละ 0.6 ตามคำสั่งซื้อที่ชะลอตัวของตลาดญี่ปุ่น เกาหลีใต้และสหรัฐอเมริกา ขณะที่การส่งออกยางพาราไปยังตลาดหลักจีนและสหภาพยุโรปเพิ่มขึ้นตามความต้องการยางล้อในอุตสาหกรรมรถยนต์ที่ขยายตัว เช่นเดียวกับอุตสาหกรรมไม้ยางพาราที่ลดลงเล็กน้อยร้อยละ 0.6 ตามความต้องการที่ชะลอตัวของตลาดเวียดนามและอินโดนีเซีย ซึ่งส่วนใหญ่เป็นการนำเข้าผลิตภัณฑ์ไม้ไฟเบอร์บอร์ดและพาร์ติเคิลบอร์ดที่ลดลง แต่การส่งออกไม้ยางพาราไปตลาดหลักจีนและมาเลเซียยังคงเพิ่มขึ้น นอกจากนี้การผลิตในอุตสาหกรรมอาหารทะเลแช่เย็นแช่แข็งและแปรรูปยังคงหดตัวร้อยละ 10.1 ซึ่งลดลงติดต่อกันเป็นไตรมาสที่ 6 เนื่องจากยังไม่ฟื้นตัวจากสถานการณ์วัตถุดิบกุ้งขาดแคลน

แนวโน้มไตรมาสที่ 3 ปี 2557 คาดว่าการผลิตอุตสาหกรรมภาคใต้อย่างคงขยายตัว เมื่อเทียบกับไตรมาสก่อน ตามเศรษฐกิจโลกที่ค่อย ๆ ฟื้นตัว ทำให้อุปสงค์ต่างประเทศมีแนวโน้มเพิ่มขึ้น อย่างไรก็ตามยังคงมีปัจจัยเสี่ยง อาทิ ทิศทางของเศรษฐกิจจีนซึ่งเป็นประเทศคู่ค้าหลัก มาตรการกีดกันที่มีใช้ภายในของประเทศคู่ค้า และการแข่งขันจากประเทศคู่แข่ง เป็นต้น

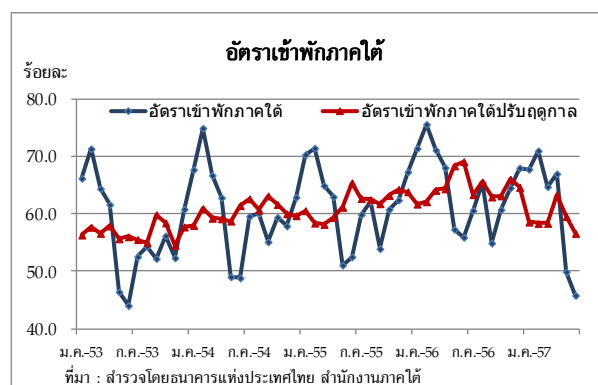
3. ภาคบริการท่องเที่ยว

การท่องเที่ยวภาคใต้ในเดือน มิถุนายน 2557 ทดตัวจากผลกระทบจาก สถานการณ์การเมือง ทำให้หลายประเทศ ประกาศเตือนให้นักท่องเที่ยวหลีกเลี่ยงการเดินทางมาไทย ซึ่งส่งผลให้ความเชื่อมั่นของนักท่องเที่ยวลดลง อีกทั้งปลายเดือนเป็น เทศกาลถือศีลคอด(รวมฆวน) โดยนักท่องเที่ยวจากภูมิภาคเอเชียซึ่งมีสัดส่วนสูงสุดร้อยละ 74.4 ลดลงร้อยละ 22.3 ทำให้นักท่องเที่ยวต่างประเทศเดินทางผ่านตรวจคนเข้าเมืองในภาคใต้เดือนนี้มีจำนวน 429,124 คน ลดลงจากเดือนเดียวกันปีก่อนร้อยละ 20.6 และหากปรับฤดูกาลแล้วลดลงจากเดือนก่อนร้อยละ 18.6 สำหรับอัตราการเข้าพักโรงแรมในเดือนมิถุนายนอยู่ที่ร้อยละ 45.4 ลดลงจากเดือนเดียวกันปีก่อนซึ่งอยู่ที่ร้อยละ 55.9



(1) ภาคใต้ฝั่งอันดามัน

การท่องเที่ยวภาคใต้ฝั่งอันดามันลดลงจากเดือนก่อน จากนักท่องเที่ยวจีน เกาหลี และอินเดีย เป็นสำคัญ ทำให้มีนักท่องเที่ยวต่างประเทศเดินทางผ่านตรวจคนเข้าเมืองภูเก็ต และกระบี่จำนวน 234,557 คน ลดลงจากเดือนเดียวกันปีก่อนร้อยละ 8.9 และอัตราการเข้าพักเฉลี่ยอยู่ที่ร้อยละ 49.7 ลดลงจากเดือนเดียวกันปีก่อนซึ่งอยู่ที่ร้อยละ 61.2



โดยจังหวัดภูเก็ตมีจำนวนนักท่องเที่ยวต่างประเทศเดินทางผ่านตรวจคนเข้าเมือง 201,452 คน ลดลงจากเดือนเดียวกันปีก่อนร้อยละ 15.8 ตามการลดลงของนักท่องเที่ยวจีน เกาหลี และอินเดีย เป็นสำคัญ และมีเที่ยวบินผ่านท่าอากาศยานภูเก็ตจำนวน 5,560 เที่ยวบิน ลดลงจากเดือนเดียวกันปีก่อนร้อยละ 1.0 ตามการลดลงของเที่ยวบินระหว่างประเทศร้อยละ 3.9 เป็นสำคัญ ส่วนหนึ่งเนื่องจากการปิดซ่อมและปรับปรุงสนามบินภูเก็ต ส่วนผู้โดยสารที่เดินทางผ่านท่าอากาศยานภูเก็ตลดลงร้อยละ 12.6 ตามการลดลงของผู้โดยสารเดินทางระหว่างประเทศร้อยละ 12.1 เป็นสำคัญ

สำหรับจังหวัดกระบี่ มีจำนวนนักท่องเที่ยวต่างประเทศเดินทางผ่านตรวจคนเข้าเมือง 33,105 คน เพิ่มขึ้นจากเดือนเดียวกันปีก่อนร้อยละ 79.4 โดยนักท่องเที่ยวที่เพิ่มขึ้นส่วนใหญ่มาจากประเทศจีน สิงคโปร์ และรัสเซีย เป็นสำคัญ

(2) ภาคใต้ชายแดน

การท่องเที่ยวชายแดนภาคใต้ หดตัวต่อเนื่องจากผลกระทบเหตุการณ์คาร์บอนมหาตม์เมื่อเดือนก่อน และผลกระทบจากสถานการณ์การเมือง รวมทั้งปลายเดือนเป็นเทศกาลถือศีลอด(รอมฎอน) โดยมีนักท่องเที่ยวต่างประเทศเดินทางผ่านตรวจคนเข้าเมืองสงขลา นราธิวาส อำเภอบางคนเจ็ด จังหวัดยะลา และสตูล จำนวน 175,245 คน ลดลงจากเดือนเดียวกันปีก่อนร้อยละ 28.0 ตามการลดลงของนักท่องเที่ยวที่เดินทางผ่านตรวจคนเข้าเมืองสงขลาซึ่งลดลงถึงร้อยละ 33.9 โดยนักท่องเที่ยวมาเลเซียซึ่งเป็นนักท่องเที่ยวหลักในภาคใต้ชายแดนลดลงร้อยละ 29.5 ส่งผลให้อัตราเข้าพักภาคใต้ชายแดนอยู่ที่ร้อยละ 40.1 ลดลงจากเดือนเดียวกันปีก่อนซึ่งอยู่ที่ร้อยละ 54.2

(3) ภาคใต้ฝั่งอ่าวไทย

การท่องเที่ยวฝั่งอ่าวไทย จังหวัดสุราษฎร์ธานี ในเดือนนี้มีนักท่องเที่ยวต่างประเทศเดินทางผ่านตรวจคนเข้าเมืองสุราษฎร์ธานีจำนวน 16,078 คน ลดลงจากเดือนเดียวกันปีก่อนร้อยละ 22.3 เป็นการลดลงจากนักท่องเที่ยวจีน มาเลเซีย และสิงคโปร์ เป็นสำคัญ

ไตรมาสที่ 2 ปี 2557 การท่องเที่ยวภาคใต้หดตัวต่อเนื่อง ส่วนหนึ่งเป็นผลกระทบจากการเกิดเหตุการณ์คาร์บอนที่ อ.หาดใหญ่ จ.สงขลา และผลกระทบสถานการณ์ทางการเมือง ทำให้ความเชื่อมั่นนักท่องเที่ยวต่างประเทศลดลง โดยมีนักท่องเที่ยวต่างประเทศเดินทางผ่านตรวจคนเข้าเมืองในภาคใต้จำนวน 1,503,517 คน ลดลงจากไตรมาสเดียวกันปีก่อนร้อยละ 5.3 โดยเฉพาะตลาดหลักในภูมิภาคเอเชียลดลงร้อยละ 6.9 เป็นการลดลงของนักท่องเที่ยวหลักมาเลเซียร้อยละ 14.0 เป็นสำคัญ ส่งผลให้อัตราการเข้าพักโรงแรมอยู่ที่ร้อยละ 54.1 ลดลงจากไตรมาสเดียวกันปีก่อนซึ่งอยู่ที่ร้อยละ 60.5

ทั้งนี้ การท่องเที่ยวภาคใต้ชายแดนหดตัวต่อเนื่องจากผลกระทบจากเหตุการณ์คาร์บอนมหาตม์เมื่อวันที่ 6 พฤษภาคม 2557 และสถานการณ์ทางการเมืองในประเทศไทย โดยมีนักท่องเที่ยวต่างประเทศเดินทางผ่านด่านตรวจคนเข้าเมืองนราธิวาส สตูล สงขลา และอำเภอบางคนเจ็ด จังหวัดยะลา ลดลงจากไตรมาสเดียวกันปีก่อนร้อยละ 12.9 ตามการลดลงของนักท่องเที่ยวมาเลเซีย และสิงคโปร์ เป็นสำคัญ ส่งผลให้อัตราการเข้าพักโรงแรมอยู่ที่ร้อยละ 40.2 ลดลงจากไตรมาสเดียวกันปีก่อนซึ่งอยู่ที่ร้อยละ 50.4

สำหรับการท่องเที่ยวฝั่งอ่าวไทย จังหวัดสุราษฎร์ธานี หดตัวต่อเนื่อง โดยลดลงจากไตรมาสเดียวกันปีก่อนร้อยละ 10.3 เป็นการลดลงของนักท่องเที่ยวจากจีน มาเลเซีย และสิงคโปร์ เป็นสำคัญ ส่งผลให้อัตราการเข้าพักโรงแรมเฉลี่ยลดลง

อย่างไรก็ดีการท่องเที่ยวฝั่งอันดามัน ขยายตัวจากไตรมาสเดียวกันปีก่อนร้อยละ 6.9 ตามการเพิ่มขึ้นของนักท่องเที่ยวจีน รัสเซีย และออสเตรเลีย เป็นสำคัญ โดยอัตราการเข้าพักโรงแรมอยู่ที่ร้อยละ 61.7

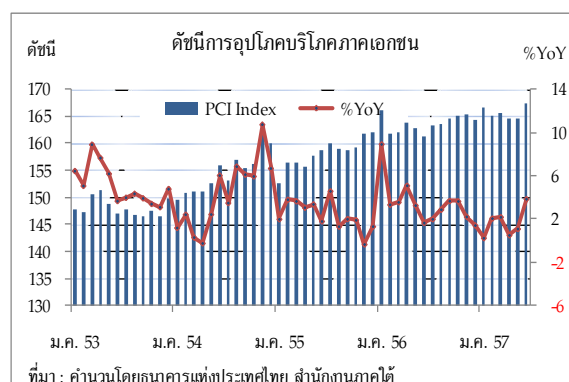
แนวโน้มไตรมาสที่ 3 ปี 2557 คาดว่าสถานการณ์ท่องเที่ยวภาคใต้ปรับตัวดีขึ้น หลังจากสถานการณ์การเมืองเริ่มคลี่คลาย ส่งผลต่อความเชื่อมั่นของนักท่องเที่ยวมากขึ้น และภาครัฐได้มีมาตรการกระตุ้นการท่องเที่ยวเพื่อดึงดูดนักท่องเที่ยวจากจีน โดยยกเว้นค่าธรรมเนียมวีซ่าให้กับนักท่องเที่ยวจีนและไต้หวันเป็นเวลา 3 เดือน (ส.ค. –ค.ค. 2557) นอกจากนี้การท่องเที่ยวแห่งประเทศไทย

ไทย(ททท.) ลงนามบันทึกความร่วมมือ (MOU) กับบริษัทประกันภัยรายใหญ่ของไทย เสนอขายกรมธรรม์ประกันภัยเป็นกรณีพิเศษให้กับนักท่องเที่ยวต่างชาติที่มาท่องเที่ยวไทย ที่บริษัทต่างประเทศไม่ให้ความคุ้มครองในกรณีเกิดอุบัติเหตุ อาทิ สายการบินล่าช้า เหตุจลาจล การปิดสนามบิน เป็นต้น ประกอบกับ ททท. และภาคเอกชนมีแผนเตรียมจัดกิจกรรมโรดโชว์ท่องเที่ยวไทยในต่างประเทศ รวมทั้งสายการบินขยายเส้นทางบินใหม่เพิ่มขึ้น เช่น เส้นทางกัวลาลัมเปอร์-กระบี่ 5 วัน/เที่ยวบิน เป็นต้น ส่วนปัจจัยลบที่อาจส่งผลกระทบต่อการท่องเที่ยวภาคใต้ ได้แก่ เหตุการณ์ความไม่สงบในจังหวัดภาคใต้ ปัญหาการจัดระเบียบรถโดยสารไทย-มาเลเซีย เป็นต้น

4. การอุปโภคบริโภคภาคเอกชน

ดัชนีการอุปโภคบริโภคภาคเอกชนในเดือนมิถุนายน 2557 เริ่มฟื้นตัวตามความเชื่อมั่นของผู้บริโภคที่ปรับตัวดีขึ้น หลังจากที่คลายความกังวลจากสถานการณ์ทางการเมือง ส่งผลให้ดัชนีการอุปโภคบริโภคภาคเอกชนขยายตัวร้อยละ 3.9 จากระยะเดียวกันปีก่อน

เครื่องใช้มีทิศทางการปรับตัวดีขึ้นในทุกประเภท โดยเฉพาะอย่างยิ่งการจัดเก็บภาษีมูลค่าเพิ่มที่ขยายตัวร้อยละ 11.8 จากธุรกิจค้าส่งและค้าปลีก เนื่องจากการจัดกิจกรรมส่งเสริมการขายมากขึ้นหลังจากปัญหาการเมืองได้คลี่คลาย นอกจากนี้ปริมาณการใช้ไฟฟ้าและเชื้อเพลิงมีการเติบโตอย่างต่อเนื่อง



เครื่องใช้ดัชนีการอุปโภคบริโภคภาคเอกชนภาคใต้

%YoY	สัดส่วน	2556	2556		2557				
			H1	H2	H1 ^E	Q1	Q2 ^E	พ.ค.	มิ.ย. ^E
ดัชนีหมวดยานยนต์	6.92	-17.9	32.0	-44.6	-37.1	-38.8	-35.3	-37.8	-25.6
- การจดทะเบียนรถยนต์นั่งไม่เกิน 7 คน		-8.6	41.8	-40.8	-40.4	-43.0	-37.1	-40.2	-27.0
- การจดทะเบียนรถจักรยานยนต์		-9.3	-10.6	-7.9	-14.4	-9.8	-18.9	-20.0	-19.8
- การจดทะเบียนรถยนต์บรรทุกส่วนบุคคล		-14.9	-1.7	-26.7	-16.4	-14.5	-18.6	-21.8	-14.8
ดัชนีหมวดเชื้อเพลิง	14.23	1.9	2.7	1.3	0.5 ^E	-0.3	1.0 ^E	0.1	0.8 ^E
- เบนซินและแก๊สโซฮอล์		3.4	3.8	2.9	0.3 ^E	-1.1	1.6 ^E	1.4	1.1 ^E
- ดีเซล		2.4	3.3	1.4	1.2 ^E	-0.1	2.6 ^E	1.4	2.0 ^E
- แอลพีจี		0.0	0.2	-0.1	-2.1 ^E	-0.1	-2.3 ^E	-3.5	-1.6 ^E
ดัชนีหมวดการใช้ไฟฟ้าที่อยู่อาศัย	3.21	4.6	5.6	3.7	2.1 ^E	-0.2	4.3 ^E	7.1	3.6 ^E
ดัชนีหมวดภาษีมูลค่าเพิ่ม ณ ราคาปี 2543	75.64	9.3	9.6	9.1	6.2	6.3	6.0	4.2	11.8
PCI	100.00	3.5	4.3	2.6	1.7 ^E	1.5	1.8 ^E	1.1	3.9 ^E

ที่มา : คำนวณโดยธนาคารแห่งประเทศไทย สำนักงานภาคใต้

E : ตัวเลขประมาณการ

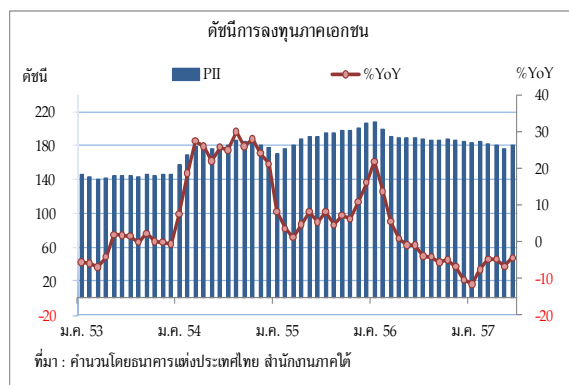
ไตรมาสที่ 2 ปี 2557 การอุปโภคบริโภคภาคเอกชนในไตรมาสนี้ขยายตัวร้อยละ 1.8 เมื่อเทียบกับไตรมาสเดียวกันปีก่อน โดยในระยะแรกของไตรมาส การใช้จ่ายของครัวเรือนทรงตัวอยู่ในระดับต่ำ เนื่องจากความไม่มั่นใจในสถานการณ์ทางการเมือง อย่างไรก็ตามภายหลังจากสถานการณ์ทางการเมืองเริ่มคลี่คลาย ทำให้การใช้จ่ายภาคเอกชนขยายตัวตามความเชื่อมั่นของผู้บริโภคที่ปรับตัวดีขึ้น ทำให้ครัวเรือนเริ่มจับจ่ายใช้สอย สะท้อนจากยอดภาษีมูลค่าเพิ่มที่ขยายตัวร้อยละ 6.0 โดยมีการขยายตัวในธุรกิจหลักคือ ค้าส่ง ค้าปลีก และโรงแรม อย่างไรก็ตามการบริโภคในหมวดยานยนต์ยังคงหดตัวจากผลกระทบของมาตรการรถยนต์คันแรก

แนวโน้มไตรมาสที่ 3 ปี 2557 การอุปโภคบริโภคภาคเอกชนมีแนวโน้มขยายตัวต่อเนื่อง จากสถานการณ์ทางการเมืองที่คลี่คลายลง ประกอบกับมาตรการกระตุ้นเศรษฐกิจและนโยบายดูแลค่าครองชีพของภาครัฐที่มีความชัดเจนมากขึ้น อาทิ การชะลอการขึ้นราคาก๊าซหุงต้ม การตรึงราคาน้ำมันดีเซล การตรึงราคาสินค้า ซึ่งจะช่วยกระตุ้นการใช้จ่ายของครัวเรือนในระยะข้างหน้าได้ อย่างไรก็ตาม รายได้ครัวเรือนในภาคเกษตรยังได้รับผลกระทบจากราคายางพาราซึ่งเป็นสินค้าเกษตรสำคัญภาคใต้ที่อยู่ในระดับต่ำ และรายได้ในภาคบริการที่หดตัวจากการชะลอตัวของธุรกิจท่องเที่ยว

5. การลงทุนภาคเอกชน

(1) ดัชนีการลงทุนภาคเอกชน

ดัชนีการลงทุนภาคเอกชนในเดือนมิถุนายน 2557 ปรับตัวดีขึ้นจากเดือนก่อน อย่างไรก็ตามเมื่อเทียบกับระยะเดียวกันปีก่อน ดัชนีการลงทุนภาคเอกชนยังหดตัวร้อยละ 4.4 ตามยอดจดทะเบียนรถยนต์บรรทุกส่วนบุคคลที่ยังคงหดตัวจากฐานที่สูงในปีก่อนประกอบกับภาวะอสังหาริมทรัพย์ที่มีอุปทานส่วนเกิน ส่งผลให้พื้นที่ขอรับอนุญาตก่อสร้างหดตัวร้อยละ 2.1 สอดคล้องกับปริมาณการจำหน่ายปูนซีเมนต์ที่หดตัวร้อยละ 5.4 อย่างไรก็ตามมูลค่าการนำเข้าสินค้าทุนในเดือนนี้ขยายตัวมากกว่าเดือนเดียวกันปีก่อน เนื่องจากมีการนำเข้าเรือเพื่อใช้ในธุรกิจปิโตรเลียมและเฮลิคอปเตอร์ ทำให้มูลค่านำเข้าสินค้าทุนขยายตัวถึงร้อยละ 115.9



เครื่องชี้การลงทุนภาคเอกชน

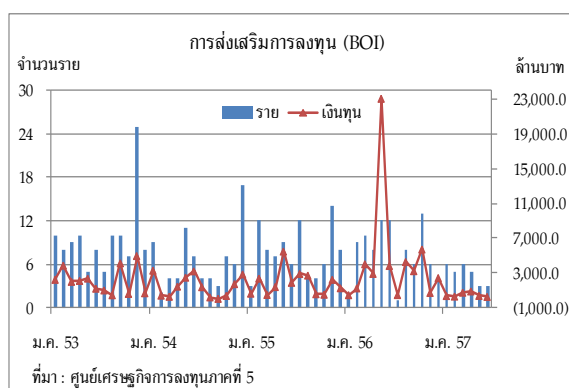
%YoY	2556	2556		2557				
		ครึ่งปีแรก	ครึ่งปีหลัง	ครึ่งปีแรก	ไตรมาส 1	ไตรมาส 2	พ.ค.	มิ.ย.
- พื้นที่ได้รับอนุญาตก่อสร้างในเขตเทศบาล เฉลี่ยเคลื่อนที่ย้อนหลัง 12 เดือน	-1.5	6.6	-8.9	-7.7	-11.1	-4.0	-3.7	-2.1
- ปริมาณการจำหน่ายปูนซีเมนต์	0.3	4.4	-3.7	-5.7	-4.2	-7.2	-7.2	-5.4
- มูลค่าการนำเข้าสินค้าทุน ^{1/}	-6.4	7.3	-16.8	-7.0	-12.6	-1.9	-24.5	115.9
- จดทะเบียนรถยนต์บรรทุกส่วนบุคคล ^{2/}	-14.9	-1.7	-26.7	-16.4	-14.5	-18.6	-21.8	-14.8
PII	-0.2	6.3	-6.1	-6.7	-8.1	-5.3	-6.7	-4.4

ที่มา : 1/ ด้านศุลกากรในภาคใต้

2/ สำนักงานขนส่งจังหวัด

(2) การส่งเสริมการลงทุน

ในเดือนมิถุนายน 2557 โครงการที่ได้รับการส่งเสริมการลงทุนมีจำนวนรวมทั้งสิ้น 3 โครงการ เงินลงทุนทั้งหมด 245.8 ล้านบาท มูลค่าเงินลงทุนหดตัวจากเดือนเดียวกันปีก่อนร้อยละ 93.6 เนื่องจากโครงการลงทุนขนาดใหญ่ที่มีมูลค่าเกิน 200.0 ล้านบาท ยังคงอยู่ในกระบวนการอนุมัติจากคณะกรรมการส่งเสริมการลงทุน โดยโครงการที่ได้รับการส่งเสริมการลงทุนในเดือนนี้เป็นการลงทุนใน



ธุรกิจเชื้อเพลิงชีวมวล มูลค่า 140.0 ล้านบาท ธุรกิจปาล์มน้ำมันมูลค่า 65.0 ล้านบาท และธุรกิจผลิตชิ้นส่วนเครื่องเรือน มูลค่า 40.8 ล้านบาท โดยเป็นการลงทุนในจังหวัดตรัง พัทลุง และสงขลา

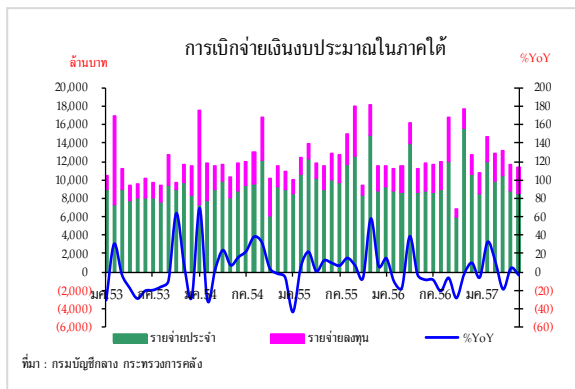
ไตรมาสที่ 2 ปี 2557 การลงทุนภาคเอกชนหดตัวจากระยะเดียวกันปีก่อนร้อยละ 5.3 โดยยอดจดทะเบียนรถยนต์บรรทุกส่วนบุคคลที่ยังคงหดตัวเมื่อเทียบกับฐานที่สูงในปีก่อนจากมาตรการรถยนต์คันแรก ประกอบกับการลงทุนในหมวดก่อสร้างที่ลดลงตามการชะลอตัวของภาวะอสังหาริมทรัพย์ นอกจากนี้ผู้ประกอบการยังชะลอการลงทุนเพื่อรอดูสถานการณ์เศรษฐกิจและการเมือง ทำให้การนำเข้าสินค้าทุนหดตัวเช่นกัน

แนวโน้มไตรมาสที่ 3 ปี 2557 การลงทุนภาคเอกชนมีทิศทางขยายตัวเมื่อเทียบกับไตรมาสก่อน ตามความเชื่อมั่นของภาคธุรกิจที่ดีขึ้นต่อเศรษฐกิจทั้งภายในและต่างประเทศ ประกอบกับภาครัฐมีมาตรการกระตุ้นเศรษฐกิจ อาทิ การเร่งอนุมัติโครงการของคณะกรรมการส่งเสริมการลงทุน (บีโอไอ) และเร่งจัดทำงบประมาณปี 2558 ส่งผลให้การลงทุนภาคเอกชนมีแนวโน้มฟื้นตัวได้ในอนาคต

6. การคลัง

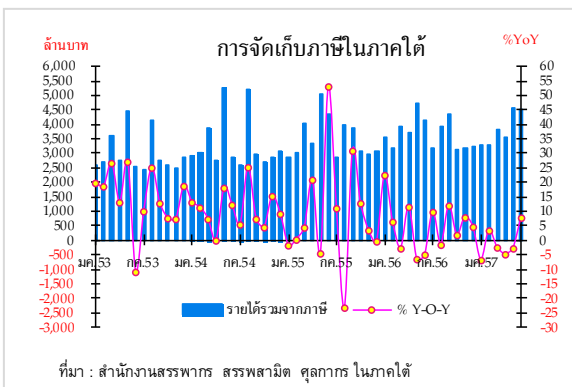
(1) การเบิกจ่ายเงินงบประมาณ

การเบิกจ่ายเงินงบประมาณของส่วนราชการมีจำนวน 11,474.5 ล้านบาท ลดลงจากเดือนเดียวกันปีก่อนร้อยละ 3.4 เป็นการเบิกจ่ายรายจ่ายประจำ 8,521.0 ล้านบาท และรายจ่ายลงทุน 2,953.5 ล้านบาท ลดลงร้อยละ 3.5 และ 2.9 ตามลำดับ การเบิกจ่ายในเดือนนี้ลดลงในหมวดเงินอุดหนุนทั่วไป เนื่องจากในเดือนเดียวกันปีก่อนมีการเบิกจ่ายในระดับสูง

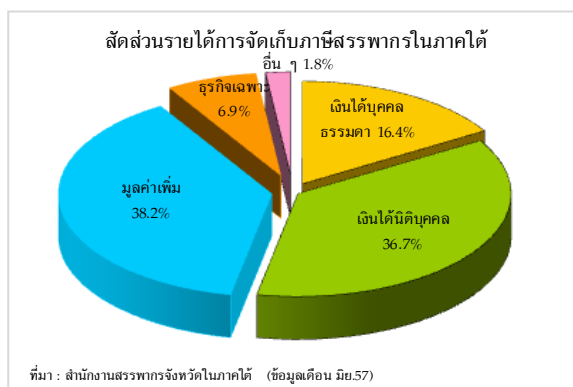


(2) การจัดเก็บภาษีอากร

เดือนมิถุนายน 2557 รายได้จากการจัดเก็บภาษีมีจำนวน 4,491.1 ล้านบาท เพิ่มขึ้นจากเดือนเดียวกันปีก่อนร้อยละ 7.9 โดยมีรายละเอียดการจัดเก็บภาษี ดังนี้

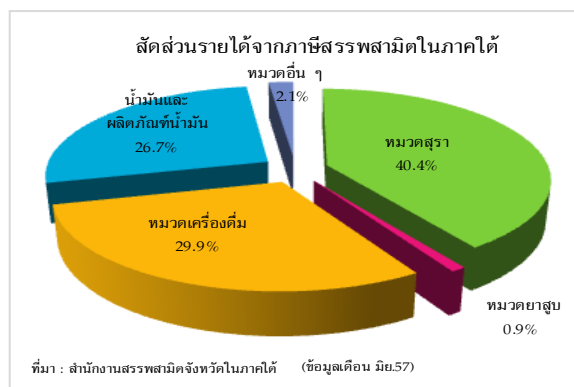


1. สำนักงานสรรพากรจังหวัดในภาคใต้จัดเก็บภาษีได้จำนวน 4,089.1 ล้านบาท เพิ่มขึ้นร้อยละ 7.4 จากเดือนเดียวกันปีก่อน ปรับตัวดีขึ้นจากเดือนก่อนหน้าที่หดตัวร้อยละ 4.4 เป็นผลจากสถานการณ์ทางการเมืองมีเสถียรภาพมากขึ้น รวมทั้งการออกมาตรการต่าง ๆ เพื่อกระตุ้นเศรษฐกิจ ส่งผลให้ภาพรวมกิจกรรมทางเศรษฐกิจปรับตัวดีขึ้นในเดือนนี้การจัดเก็บภาษีมูลค่าเพิ่ม ภาษีเงินได้นิติบุคคลและภาษีธุรกิจเฉพาะ เพิ่มขึ้นร้อยละ 16.4 7.7 และ 17.2 ตามลำดับ ขณะที่การจัดเก็บภาษีเงินได้นิติบุคคลธรรมดา ลดลงร้อยละ 11.0 เป็นผลจากการปรับโครงสร้างอัตราภาษีเงินได้นิติบุคคลธรรมดา



ภาษีมูลค่าเพิ่มจัดเก็บโดยสำนักงานสรรพากรเพิ่มขึ้นร้อยละ 13.7 จากกิจการการขายส่งขายปลีก ผลิตภัณฑ์อุตสาหกรรม โรงแรมและการไฟฟ้า

2. สำนักงานสรรพสามิตจังหวัดในภาคใต้ จัดเก็บภาษีสรรพสามิตได้จำนวน 296.6 ล้านบาท เพิ่มขึ้นร้อยละ 16.0 ตามการเพิ่มขึ้นของการจัดเก็บภาษีเครื่องดื่มและภาษีน้ำมัน เพิ่มขึ้นร้อยละ 72.8 และ 31.6 ตามลำดับ ขณะที่ภาษีสุราลดลงร้อยละ 16.0 เป็นผลจากผู้ประกอบการชะลอการผลิตเนื่องจากยอดจำหน่ายสุราลดลง



3. สำนักงานศุลกากรจังหวัดในภาคใต้ จัดเก็บภาษีนำเข้าได้จำนวน 105.4 ล้านบาท เพิ่มขึ้นร้อยละ 7.9 ตามการนำเข้าสินค้าผ่านด่านสะเดา

ไตรมาสที่ 2 ปี 2557 การเบิกจ่ายเงินงบประมาณของส่วนราชการต่าง ๆ ในภาคใต้ มีจำนวน 36,522.7 ล้านบาท ลดลงจากไตรมาสเดียวกันปีก่อนร้อยละ 7.6 ตามการเบิกจ่ายเงินอุดหนุนเฉพาะกิจของกรมส่งเสริมการปกครองส่วนท้องถิ่น เป็นสำคัญ เนื่องจากได้เร่งเบิกจ่ายไปในไตรมาสก่อนหน้า ในจำนวนนี้เป็นการเบิกจ่ายรายจ่ายประจำ 27,863.5 ล้านบาท ลดลงร้อยละ 11.4 และรายจ่ายลงทุนจำนวน 8,659.2 ล้านบาท เพิ่มขึ้นร้อยละ 7.5

รายได้จากการจัดเก็บภาษีมียาจำนวน 12,641.5 ล้านบาท เพิ่มขึ้นเล็กน้อยจากไตรมาสเดียวกันปีก่อนร้อยละ 0.2 ในจำนวนนี้เป็นการจัดเก็บจากสำนักงานสรรพากร 11,402.1 ล้านบาท ลดลงร้อยละ 0.8 ตามการจัดเก็บภาษีเงินได้บุคคลธรรมดาและภาษีเงินได้นิติบุคคลลดลง ขณะที่การจัดเก็บภาษีมูลค่าเพิ่มและภาษีธุรกิจเฉพาะเพิ่มขึ้น

ส่วนสำนักงานสรรพสามิตและศุลกากรจัดเก็บภาษีได้ 931.6 และ 307.8 ล้านบาท เพิ่มขึ้นจากไตรมาสเดียวกันปีก่อนร้อยละ 8.6 และ 17.0 ตามการเพิ่มขึ้นของภาษีเครื่องดื่มและภาษีน้ำมัน และภาษีจากการนำเข้าเครื่องจักรและอุปกรณ์

แนวโน้มไตรมาสที่ 3 ปี 2557 คาดว่ารายได้จากการจัดเก็บภาษีมียาแนวโน้มปรับตัวดีขึ้น เป็นผลจากสถานการณ์ทางการเมืองมีเสถียรภาพมากขึ้น การออกมาตรการกระตุ้นเศรษฐกิจเพื่อช่วยเหลือประชาชนอย่างเร่งด่วน การเร่งรัดการเบิกจ่ายงบประมาณโครงการลงทุนที่ล่าช้าในช่วงต้นปี การเร่งจัดทำงบประมาณรายจ่ายประจำปี 2558 เพื่อให้ทันประกาศใช้ได้ตามกำหนดในเดือนตุลาคม สร้างความเชื่อมั่นและกระตุ้นการบริโภคการใช้จ่ายของภาคครัวเรือน การลงทุนของภาคเอกชน

7. การค้าต่างประเทศ

มูลค่าการค้าต่างประเทศผ่านด่านศุลกากรในภาคใต้ เดือนมิถุนายน 2557 มีมูลค่ารวม 2,429.9 ล้านดอลลาร์สรอ. ปรับตัวเพิ่มขึ้นจากเดือนก่อน ตามมูลค่าการส่งออกเพิ่มขึ้นในสินค้าอิเล็กทรอนิกส์ แต่เมื่อเทียบกับช่วงเดียวกันปีก่อนมูลค่าการส่งออกลดลงร้อยละ 3.6 ขณะที่มูลค่าการนำเข้าเพิ่มขึ้นร้อยละ 37.6

(1) **การส่งออก** มีมูลค่า 1,318.2 ล้านดอลลาร์สรอ. ลดลงร้อยละ 3.6 โดยมูลค่าการส่งออกยางพาราลดลงร้อยละ 27.7 นอกจากนี้สินค้าส่งออกสำคัญที่ปรับตัวลดลง ได้แก่ ไม้ยางพาราแปรรูป อาหารบรรจุกระป๋อง และสัตว์น้ำแช่แข็งลดลงร้อยละ 23.1 13.7 และ 5.1 ตามลำดับ ขณะที่สินค้าส่งออกสำคัญที่ปรับตัวเพิ่มขึ้น ได้แก่ น้ำมันปาล์มและถั่วมีอย่างเพิ่มขึ้นจากปีก่อนร้อยละ 20.1 และ 4.9 ตามลำดับ

(2) **การนำเข้า** มีมูลค่า 1,111.7 ล้านดอลลาร์สรอ. เพิ่มขึ้นจากเดือนเดียวกันปีก่อนร้อยละ 37.6 จากการนำเข้าเครื่องจักรและอุปกรณ์ที่เพิ่มขึ้นร้อยละ 97.9 โดยมีการนำเข้าเรือสนับสนุนกิจการปิโตรเลียมและเฮลิคอปเตอร์ ผ่านด่านศุลกากรสงขลา และส่วนประกอบเครื่องจักรผลิตน้ำมันปาล์มผ่านด่านวังประจัน นอกจากนี้สินค้านำเข้าที่เพิ่มขึ้น ได้แก่ น้ำมันเชื้อเพลิงร้อยละ 18.7 โดยส่วนหนึ่งเป็นการนำเข้าน้ำมันเชื้อเพลิงเพื่อใช้สำหรับฐานขุดเจาะปิโตรเลียมผ่านด่านศุลกากรสงขลา สำหรับสินค้านำเข้าสำคัญที่ลดลง ได้แก่ อุปกรณ์ก่อสร้าง สัตว์น้ำแช่แข็ง และน้ำยางสังเคราะห์

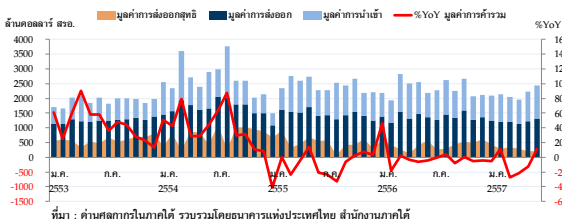
ไตรมาสที่ 2 ปี 2557 การค้าต่างประเทศผ่านด่านศุลกากรในภาคใต้ มีมูลค่า 6,618.6 ล้านดอลลาร์สรอ. ลดลงจากไตรมาสเดียวกันปีก่อนร้อยละ 8.3 โดยมีมูลค่าการส่งออก 3,650.2 ล้านดอลลาร์สรอ. ลดลงจากไตรมาสเดียวกันปีก่อนร้อยละ 12.1 สินค้าสำคัญที่ส่งออกลดลง ได้แก่ ยางพารา ไม้ยางพาราแปรรูป น้ำมันปาล์ม สัตว์น้ำแช่แข็ง และสินค้าอิเล็กทรอนิกส์

ขณะเดียวกันมูลค่าการนำเข้ามีจำนวน 2,968.4 ล้านดอลลาร์สรอ. ลดลงจากไตรมาสเดียวกันปีก่อนร้อยละ 3.2 โดยสินค้าสำคัญที่นำเข้าลดลง ได้แก่ เครื่องจักรและอุปกรณ์ อุปกรณ์ก่อสร้าง สัตว์น้ำแช่แข็ง และยางสังเคราะห์

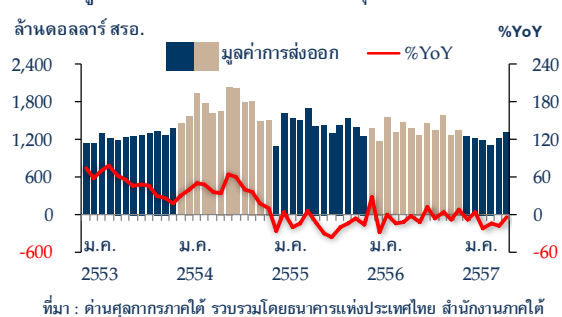
มูลค่าการค้าต่างประเทศผ่านด่านศุลกากรภาคใต้

(หน่วย : ล้านดอลลาร์ สรอ.)

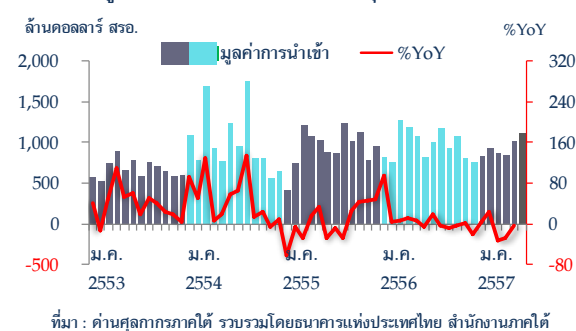
	2556	2556		2557			พ.ค.	มิ.ย.
		H1	H2	H1	Q1	Q2		
มูลค่าการค้ารวม	28,167.1	14,165.0	14,002.1	12,889.8	6,271.2	6,618.6	2,227.1	2,429.9
%YoY	-1.3	-0.3	-2.3	-9.0	-9.7	-8.3	-12.5	11.7
มูลค่าการส่งออก	16,535.5	8,243.6	8,291.9	7,305.4	3,655.2	3,650.2	1,211.7	1,318.2
%YoY	-4.0	-7.1	-0.8	-11.4	-10.7	-12.1	-17.9	-3.6
มูลค่าการนำเข้า	11,631.6	5,921.4	5,710.2	5,584.4	2,616.0	2,968.4	1,015.4	1,111.7
%YoY	2.8	10.9	-4.3	-5.7	-8.3	-3.2	-5.0	37.6
มูลค่าส่งออกสุทธิ	4,903.9	2,322.2	2,581.7	1,721.0	1,039.2	681.8	196.3	206.5



มูลค่าการส่งออกสินค้าผ่านด่านศุลกากรภาคใต้



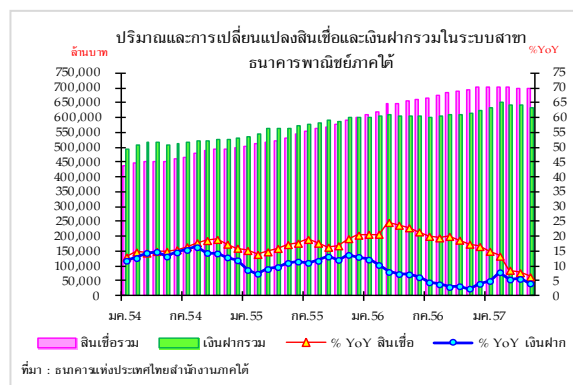
มูลค่าการนำเข้าสินค้าผ่านด่านศุลกากรภาคใต้



แนวโน้มไตรมาสที่ 3 ปี 2557 มูลค่าการค้าต่างประเทศของภาคใต้ คาดว่าจะยังคงมีแนวโน้มดีขึ้นเล็กน้อยจากไตรมาสก่อน โดยปัจจัยที่มีผลต่อการส่งออก คือ สถานการณ์การเมืองที่คลี่คลาย และภาคเอกชนมีความเชื่อมั่นมากขึ้น อย่างไรก็ตามจากการที่ประเทศสหรัฐอเมริกาลดระดับประเทศไทยในประเด็นการค้ามนุษย์ลงไปอยู่ในระดับ 3 ซึ่งเป็นลำดับขั้นต่ำสุด อาจส่งผลกระทบต่อ การส่งออกไปยังประเทศสหรัฐอเมริกาและสหภาพยุโรปได้

8. ภาคการเงิน

เงินฝากของธนาคารพาณิชย์ในภาคใต้ ณ สิ้นเดือนมิถุนายน 2557 มียอดคงค้าง 623,806 ล้านบาท ขยายตัวร้อยละ 2.7 เมื่อเทียบกับเดือนเดียวกันปีก่อน และมีปริมาณลดลงเมื่อเทียบกับเดือนก่อน เนื่องจากเงินฝากประจำและเงินฝากกระแสรายวันหดตัวร้อยละ 5.5 และ 1.1 เมื่อเทียบกับระยะเดียวกันของปีก่อน รวมทั้งเงินฝากออมทรัพย์ขยายตัวในอัตราที่ชะลอร้อยละ 7.4 ขณะที่เงินฝากประเภทบัตรเงินฝากยังคงเร่งตัวต่อเนื่อง



เงินฝากและเงินให้สินเชื่อในภาคใต้

	2556		H1-56		H2-56		Q1-57		เมย.57		พค.57		มิย.57	
	ล้านบาท	%YoY	ล้านบาท	%YoY	ล้านบาท	%YoY	ล้านบาท	%YoY	ล้านบาท	%YoY	ล้านบาท	%YoY	ล้านบาท	%YoY
เงินฝาก :	623,501	4.1	607,259	6.3	623,501	4.1	643,211	5.5	641,504	5.7	631,283	4.2	623,806	2.7
กระแสรายวัน	25,532	11.7	22,314	5.7	25,532	11.7	22,595	-8.8	23,874	-4.6	23,452	-1.0	22,066	-1.1
ออมทรัพย์	333,585	2.5	321,467	4.0	333,585	2.5	355,951	7.3	357,930	9.0	351,562	8.8	345,360	7.4
ประจำ	264,235	5.4	263,478	9.3	264,235	5.4	262,382	3.7	255,257	0.6	250,250	-3.4	249,029	-5.5
อื่น ๆ	149	-	-	-	149	-	2,283	-	4,443	-	6,019	-	7,352	-
เงินให้สินเชื่อ :	702,248	16.6	661,791	21.5	702,248	16.6	700,773	8.6	696,625	7.8	695,903	6.4	701,259	6.0
เงินเบิกเกินบัญชี	93,340	15.8	87,252	17.0	93,340	15.8	92,129	11.9	93,260	11.3	94,092	9.7	96,899	11.1
เงินให้กู้	536,328	17.2	507,099	23.2	536,328	17.2	535,145	7.8	530,984	7.1	530,185	5.9	533,166	5.1
ตั๋วเงิน	72,520	13.4	67,388	15.7	72,520	13.4	73,436	10.5	72,323	8.6	71,572	6.4	71,145	5.6
อื่น ๆ	60	-14.5	52	-8.3	60	-14.5	63	-7.0	58	-13.3	54	-23.1	49	-4.9
สัดส่วนสินเชื่อต่อเงินฝาก (ร้อยละ)	112.6		109.0		112.6		108.9		108.6		110.2		112.4	

เงินให้สินเชื่อมีจำนวน 701,259 ล้านบาท ขยายตัวร้อยละ 6.0 เมื่อเทียบกับเดือนเดียวกันปีก่อน แต่อัตราเพิ่มชะลอตัวต่อเนื่องนับแต่ต้นปี เนื่องจากภาคครัวเรือนระมัดระวังการใช้จ่ายจากภาวะหนี้ที่สูงขึ้น ประกอบกับธนาคารพาณิชย์มีความเข้มงวดในการพิจารณาคุณภาพการให้สินเชื่อมากขึ้น

สัดส่วนเงินให้สินเชื่อต่อเงินฝากในเดือนนี้อยู่ที่ร้อยละ 112.4 เพิ่มขึ้นเมื่อเทียบกับเดือนเดียวกันของปีก่อนและเดือนก่อนหน้าที่สัดส่วนร้อยละ 109.0 และ 110.2 ตามลำดับ

แนวโน้มเงินฝากชะลอตัว ส่วนเงินให้สินเชื่อยังคงขยายตัว เป็นผลจากภาวะเศรษฐกิจมีแนวโน้มปรับตัวดีขึ้น โดยเฉพาะการออกมาตรการกระตุ้นเศรษฐกิจ และมาตรการช่วยเหลือประชาชน การเร่งรัดการเบิกจ่ายเงินงบประมาณโครงการลงทุนที่ล่าช้าในช่วงต้นปี การเร่งจัดทำงบประมาณรายจ่ายประจำปี 2558 การเร่งอนุมัติโครงการที่ได้รับการส่งเสริมจากบีโอไอ ที่ส่งผลต่อความเชื่อมั่นของภาคธุรกิจและครัวเรือน ซึ่งเป็นปัจจัยสนับสนุนให้ความต้องการสินเชื่อเพิ่มขึ้น

9. การจ้างงาน

ภาวะการทำงานของประชากร

เดือนมิถุนายน 2557 ผู้มีงานทำมีจำนวน 5.1 ล้านคน เพิ่มขึ้นจากเดือนก่อน แต่เมื่อเทียบกับเดือนเดียวกันปีก่อนการจ้างงานลดลงร้อยละ 1.3 ตามการจ้างงานในภาคเกษตรกรรมที่มีสัดส่วนร้อยละ 42.9 ของการจ้างงานในภาคใต้ ลดลงร้อยละ 7.7 อีกทั้งลดลงในภาคบริการ ร้อยละ 8.1 ขณะที่ผู้มีงานทำในภาคการผลิต ภาคการค้าและภาคก่อสร้างเพิ่มขึ้น

เมื่อพิจารณาจำนวนชั่วโมงทำงานต่อสัปดาห์ พบว่า ผู้ที่ทำงานเต็มเวลา หรือมีชั่วโมงการทำงานตั้งแต่ 35-49 ชั่วโมงต่อสัปดาห์ เพิ่มขึ้นร้อยละ 17.2 จากระยะเดียวกันปีก่อน ขณะที่ผู้ทำงานไม่เต็มเวลาลดลงร้อยละ 7.9 และผู้ทำงานล่วงเวลาหรือมีชั่วโมงการทำงานตั้งแต่ 50 ชั่วโมงขึ้นไปต่อสัปดาห์ ลดลงร้อยละ 23.5

ส่วนการว่างงาน ในเดือนมิถุนายน 2557 มีจำนวนผู้ว่างงานทั้งสิ้น 71,460 คน คิดเป็นอัตราการว่างงานร้อยละ 1.38 โดยส่วนใหญ่เป็นผู้ว่างงานจากภาคการค้าและภาคบริการ เป็นสำคัญ

ในขณะที่การประกันคนตามมาตรา 33 เดือนมิถุนายน 2557 ภาคใต้มีผู้ประกันตนจำนวน 679,809 คน เพิ่มขึ้นจากเดือนก่อน ร้อยละ 2.5 และเพิ่มขึ้นจากเดือนเดียวกันปีก่อน ร้อยละ 1.2 โดยส่วนใหญ่เป็นผู้ประกันตนในจังหวัดสงขลา ภูเก็ตและสุราษฎร์ธานี

การจ้างงาน จำนวนคนภาคอุตสาหกรรม

% YoY	สัดส่วน มิ.ย. 57	2556		2557			พ.ค.	มิ.ย.	
		H1	H2	H1	Q1	Q2			
ผู้มีงานทำ (พันคน)	-	5,410.7 ^{1/}	5,174.6	5,410.7 ^{1/}	5,063.1	5,105.1	5,021.2	5,027.0	5,113.4
การจ้างงาน	100.0	0.4	-3.7	-1.3	-2.2	-1.8	-2.6	-3.9	-1.3
ภาคเกษตรกรรม	42.9	-2.4	-10.9	-4.0	-2.4	1.4	-6.1	-9.0	-7.7
นอกภาคเกษตรกรรม	57.1	2.8	2.9	1.2	-2.0	-4.2	0.3	0.4	4.1
ภาคการผลิต	7.9	14.2	5.1	17.8	9.4	5.7	13.0	15.0	25.1
ภาคก่อสร้าง	6.5	3.7	1.3	-0.7	-2.5	-0.1	-4.7	-1.1	1.4
ภาคการค้า	17.4	-0.3	-2.1	-1.6	-2.3	-4.8	0.3	8.7	1.6
ภาคบริการ	10.7	1.5	12.6	-2.7	-7.4	-7.6	-7.2	-13.3	-8.1
อื่นๆ	14.6	2.0	1.3	0.4	-2.5	-6.9	2.2	-2.9	9.4

ที่มา : การสำรวจภาวะการทำงานของประชากร สำนักงานสถิติแห่งชาติ ครอบคลุมโดยนครและประเทศไทย
หมายเหตุ : 1/ ข้อมูลปีฐาน 2543

ผู้มีงานทำ จำนวนคนชั่วโมงทำงานต่อสัปดาห์

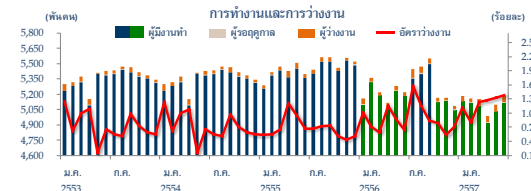
สัดส่วน (ชั่วโมง/สัปดาห์)	2556	2556		2557			พ.ค.	มิ.ย.
		H1	H2	H1	Q1	Q2		
0 - 34	40.0	39.3	40.7	38.1	38.5	37.6	38.9	34.1
35 - 39	11.2	11.0	11.3	11.6	12.2	11.0	10.3	12.0
40 - 49	31.0	29.1	32.9	33.7	32.9	34.6	33.7	36.1
> 50	17.8	20.6	15.1	16.6	16.3	16.8	17.1	17.8
รวม	100.0	100.0	100.0	100.0	100.0	100.0	100.0	100.0

% YoY (ชั่วโมง/สัปดาห์)	2556	2556		2557			พ.ค.	มิ.ย.
		H1	H2	H1	Q1	Q2		
0 - 34	2.5	-4.2	9.8	-5.3	-8.2	-2.1	-2.1	-7.9
35 - 39	8.2	15.9	1.7	3.1	3.1	3.1	-9.1	22.6
40 - 49	7.1	6.9	7.3	13.3	11.4	15.3	12.6	15.5
> 50	-30.6	-20.9	-40.5	-21.1	-11.2	-28.9	-26.0	-23.5
รวม	-3.9	-3.7	-4.1	-2.2	-1.7	-2.7	-3.9	-1.3

ที่มา : การสำรวจภาวะการทำงานของประชากร สำนักงานสถิติแห่งชาติ ครอบคลุมโดยนครและประเทศไทย
หมายเหตุ : 1. ตัวอย่างน้อยกว่า 35 ชม. คือสัปดาห์ และเพี้ยนที่ทำงานสั้น (ข้อมูลโดย อย.บ.)

ผู้ว่างงานและอัตราว่างงาน

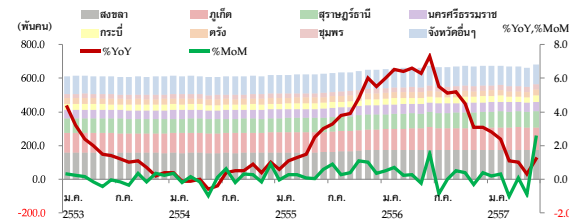
จำนวน (พันคน)	พ.ค. 56	มิ.ย. 56	เม.ย. 57	พ.ค. 57	มิ.ย. 57
กำลังแรงงาน	5,282.9	5,218.1	4,989.2	5,097.2	5,192.3
ผู้ว่างงาน	45.3	33.3	63.5	67.8	71.5
อัตราว่างงาน (%)	0.86	0.64	1.27	1.33	1.38



ที่มา : การสำรวจภาวะการทำงานของประชากร สำนักงานสถิติแห่งชาติ
หมายเหตุ : 1. ข้อมูลประชากรตั้งแต่เดือน มกราคม 2557 เปลี่ยนจากฐานสำมะโนประชากร 2543 เป็น 2553
2. อัตราว่างงาน = (ผู้ว่างงาน x 100) / กำลังแรงงาน

การประกันคนตาม มาตรา 33

ผู้ประกันตน	พ.ค. 56	มิ.ย. 56	เม.ย. 57	พ.ค. 57	มิ.ย. 57
(คน)	663,074	671,471	669,623	663,441	679,809
% YoY	6.6	7.3	1.0	0.3	1.2
% MoM	0.3	1.5	0.1	-0.9	2.5



ที่มา : สำนักงานประกันสังคม

ไตรมาสที่ 2 ปี 2557 ผู้มีงานทำมีจำนวน 5.0 ล้านคน ลดลงจากไตรมาสเดียวปีก่อนร้อยละ 2.6 ตามการจ้างงานในภาคเกษตรกรรมที่ลดลงร้อยละ 6.1 ขณะที่ผู้มีงานทำนอกภาคเกษตรกรรมเพิ่มขึ้นร้อยละ 0.3 ในภาคการผลิต ภาคการค้าและอื่นๆ เป็นสำคัญ

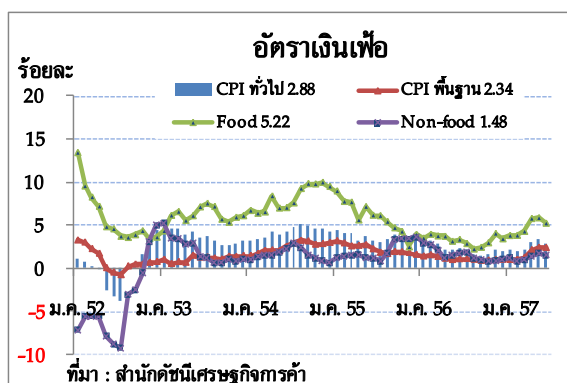
ทำให้มีผู้ว่างงานทั้งสิ้น 65,870 คน เพิ่มขึ้นจากไตรมาสก่อนที่มีผู้ว่างงานจำนวน 55,500 คน ผู้ว่างงานที่ไม่เคยทำงานมาก่อนจำนวน 40,600 คน และผู้ว่างงานที่เคยทำงานมาก่อนจำนวน 25,270 แสนคน

แนวโน้มไตรมาสที่ 3 ปี 2557 คาดว่าจำนวนผู้มีงานทำยังคงเพิ่มขึ้น อย่างไรก็ตาม ปัญหาการขาดแคลนแรงงานในภาคการผลิต ภาคก่อสร้าง และภาคบริการยังคงมีต่อเนื่อง ขณะที่ผู้ประกอบการยังคงสามารถแก้ปัญหาแรงงานที่ขาดแคลนได้ ส่วนจำนวนผู้ว่างงานอาจเพิ่มขึ้นตามต้นทุนของผู้ประกอบการที่เพิ่มขึ้นทั้งด้านค่าแรงและค่าครองชีพ และอาจส่งผลให้อัตราว่างงานเพิ่มขึ้นด้วย

10. ระดับราคา

อัตราเงินเฟ้อทั่วไปของภาคใต้

เดือนมิถุนายน 2557 ชะลอตัวอยู่ที่ร้อยละ 2.88 จากที่เพิ่มขึ้นต่อเนื่องมา 4 เดือน โดยชะลอทั้งดัชนีราคาหมวดอาหารและเครื่องดื่มไม่มีแอลกอฮอล์ และดัชนีราคาหมวดอื่น ๆ ไม่ใช่อาหารและเครื่องดื่ม เป็นผลจากนโยบายดูแลค่าครองชีพของคณะกรรมการรักษาความสงบแห่งชาติในการตรึงราคาก๊าซหุงต้มภาคครัวเรือน และน้ำมันดีเซล ส่งผลให้แรงกดดันเงินเฟ้อลดลง



ดัชนีราคาหมวดอาหารและเครื่องดื่มไม่มีแอลกอฮอล์ ชะลอจากร้อยละ 5.84 ในเดือนก่อน มาอยู่ที่ร้อยละ 5.22 ในเดือนนี้ ตามราคาสินค้าส่วนใหญ่ที่ชะลอลง ทั้งข้าวแป้งและผลิตภัณฑ์จากแป้ง แป้งไก่และสัตว์น้ำ ไข่และผลิตภัณฑ์นม โดยเฉพาะผักและผลไม้ราคาลดลงร้อยละ 0.1 จากเดือนเดียวกันปีก่อน จากที่เพิ่มขึ้นร้อยละ 2.59 ในเดือนก่อน เนื่องจากปริมาณผลผลิตของผลไม้ส่งออกสู่ตลาดมากขึ้น ขณะที่เนื้อสัตว์ยังคงมีราคาสูงต่อเนื่องจากปริมาณหมูเข้าสู่ตลาดน้อย ส่วนราคาอาหารสำเร็จรูปชะลอลงจากราคาอาหารบริโภคนอกบ้าน เนื่องจากแรงกดดันด้านต้นทุนก๊าซหุงต้มลดลง โดยเป็นผลจากคณะกรรมการรักษาความสงบแห่งชาติให้ตรึงราคาก๊าซแอลพีจีไว้ที่ 22.63 บาท/กิโลกรัม ตั้งแต่เดือนมิถุนายน 2557 ส่งผลให้อัตราเงินเฟ้อพื้นฐานชะลอลงจากร้อยละ 2.38 ในเดือนก่อน มาอยู่ที่ร้อยละ 2.34 ในเดือนนี้

ดัชนีราคาสินค้าในหมวดที่ไม่ใช่อาหารและเครื่องดื่ม ชะลอลงจากร้อยละ 1.77 เป็นร้อยละ 1.48 ในเดือนนี้ เป็นผลจากการปรับลดราคาน้ำมันเบนซินและแก๊สโซฮอล์ และตรึงราคาน้ำมันดีเซลไม่ให้เกินลิตรละ 30 บาท ตามนโยบายดูแลค่าครองชีพของคณะกรรมการรักษาความสงบแห่งชาติ อย่างไรก็ตามหมวดเคหสถาน หมวดการตรวจรักษาและบริการส่วนบุคคล หมวดการบันเทิงการอ่านและการศึกษา หมวดยาสูบและเครื่องดื่มมีแอลกอฮอล์ อัตราการเพิ่มขึ้นยังคงสูงต่อเนื่องจากเดือนก่อน

ไตรมาสที่ 2 ปี 2557 อัตราเงินเฟ้อทั่วไปอยู่ที่ร้อยละ 3.08 เร่งตัวขึ้นจากร้อยละ 2.07 ในไตรมาสก่อนหน้า ตามดัชนีราคาหมวดอาหารและเครื่องดื่มที่สูงขึ้นถึงร้อยละ 5.61 เพิ่มขึ้นจากร้อยละ 3.97 ในไตรมาสก่อน ตามแรงกดดันของราคาอาหารสำเร็จรูปที่เร่งตัวต่อเนื่องจากการส่งผ่านต้นทุนก๊าซหุงต้ม รวมทั้งต้นทุนราคาเครื่องประกอบอาหารและราคาเนื้อสัตว์ในการประกอบอาหารเพิ่มขึ้นมาก ส่งผลให้ราคาอาหารบริโภคในบ้านและนอกบ้านเพิ่มขึ้นร้อยละ 5.36 และ 8.41 ตามลำดับ

ส่วนดัชนีราคาหมวดอื่น ๆ ไม่ใช่อาหารและเครื่องดื่มอยู่ที่ร้อยละ 1.56 สูงจากร้อยละ 0.96 ในไตรมาสก่อน จากหมวดพาหนะ การขนส่ง และการสื่อสาร ที่ปรับเพิ่มตามราคาขายปลีกน้ำมันเชื้อเพลิง และหมวดเคหสถานปรับเพิ่มจากราคาเชื้อเพลิงในบ้านและค่ากระแสไฟฟ้าผันแปรอัตโนมัติ เป็นสำคัญ

แนวโน้มไตรมาสที่ 3 ปี 2557 คาดว่าแรงกดดันเงินเพื่อลดลง จากมาตรการดูแลค่าครองชีพตามนโยบายของคณะกรรมการรักษาความสงบแห่งชาติ ที่มีการตรึงราคาพลังงานทั้งน้ำมันเชื้อเพลิงและก๊าซหุงต้มภาคครัวเรือน แต่มีปัจจัยเสี่ยงจากราคาน้ำมันดิบตลาดโลกอาจปรับเพิ่มขึ้นจากความไม่สงบในตะวันออกกลาง