



ธนาคารแห่งประเทศไทย

ภาวะเศรษฐกิจและการเงินภาคใต้

มีนาคม 2557



สารบัญ

ส่วนที่ 1 สรุปภาวะเศรษฐกิจภาคใต้.....	3
ส่วนที่ 2 ภาวะเศรษฐกิจและการเงินภาคใต้.....	6
1. ภาคเกษตรกรรม.....	6
2. ภาคอุตสาหกรรม.....	9
3. ภาคบริการท่องเที่ยว.....	13
4. การอุปโภคบริโภคภาคเอกชน.....	16
5. การลงทุนภาคเอกชน.....	18
6. การคลัง.....	20
7. การค้าต่างประเทศ.....	22
8. ภาคการเงิน.....	24
9. การจ้างงาน.....	25
10. ราคัรบราคา.....	26

ภาวะเศรษฐกิจและการเงินภาคใต้

เดือนมีนาคม ปี 2557

ส่วนที่ 1 สรุปภาวะเศรษฐกิจภาคใต้

ภาวะเศรษฐกิจภาคใต้เดือนมีนาคม 2557 ภาพรวมปรับตัวดีขึ้นจากเดือนก่อน ตามการผลิตภาคอุตสาหกรรมที่เพิ่มขึ้น และการท่องเที่ยวที่กลับมาขยายตัวอีกครั้งหลังจากรัฐบาลได้ยกเลิกประกาศ พ.ร.ก.ฉุกเฉิน ขณะที่รายได้เกษตรกรหดตัวน้อยลงเป็นผลจากผลผลิตยางและปาล์มน้ำมันที่เพิ่มขึ้น ส่วนราคายางแม้จะยังคงอยู่ในระดับต่ำแต่ปรับตัวดีขึ้นจากเดือนก่อน ส่งผลให้การอุปโภคบริโภคขยายตัวเล็กน้อย อย่างไรก็ตามการลงทุนยังคงหดตัว และเงินให้สินเชื่อของธนาคารพาณิชย์ชะลอลงต่อเนื่อง ส่วนมูลค่าการส่งออกลดลงจากผลด้านราคาเป็นสำคัญ ขณะเดียวกันการส่งออกสัตว์น้ำยังเผชิญกับข้อจำกัดด้านวัตถุดิบ ด้านเสถียรภาพเศรษฐกิจ การว่างงานเพิ่มขึ้น และเงินเฟ้อเร่งตัวขึ้นจากหมวดอาหารและเครื่องดื่มไม่มีแอลกอฮอล์ เป็นสำคัญ

รายละเอียดของภาวะเศรษฐกิจภาคใต้ มีดังนี้

ดัชนีการผลิตภาคอุตสาหกรรมเพิ่มขึ้นร้อยละ 6.1 ตามการผลิตน้ำมันปาล์มดิบที่เร่งตัวขึ้นจากที่หดตัวต่อเนื่องมา 6 เดือน และการผลิตอาหารทะเลกระป๋องที่เพิ่มขึ้นตามอุปสงค์ของตลาดหลักที่สั่งซื้อเพิ่มขึ้นเมื่อวัตถุดิบมีราคาต่ำลง ส่วนการผลิตยางแปรรูป ไม้ยางพารา และถุ้งมือยาง ยังขยายตัวตามความต้องการของประเทศคู่ค้า ขณะที่การผลิตอาหารทะเลแช่เย็นแช่แข็งและแปรรูปยังคงลดลงจากวัตถุดิบกุ้งขาวเป็นสำคัญ

การท่องเที่ยว ปรับตัวดีขึ้นหลังจากได้รับผลกระทบจากการประกาศใช้ พ.ร.ก. ฉุกเฉิน ทำให้หดตัวต่อเนื่องมาตั้งแต่ต้นปีที่ผ่านมา โดยกลับมาขยายตัวร้อยละ 3.1 ในเดือนนี้ จากการเพิ่มขึ้นของนักท่องเที่ยวเอเชีย โดยเฉพาะจีน และรัสเซีย เป็นสำคัญ ขณะที่นักท่องเที่ยวมาเลเซียยังคงลดลง ทั้งนี้จำนวนนักท่องเที่ยวที่ขยายตัว ส่วนใหญ่อยู่ในพื้นที่ฝั่งอันดามัน ส่งผลให้เที่ยวบินในประเทศและระหว่างประเทศที่ผ่านท่าอากาศยานภูเก็ตขยายตัว

ดัชนีรายได้เกษตรกรปรับตัวดีขึ้นจากเดือนก่อน โดยลดลงร้อยละ 1.4 เมื่อเทียบกับที่ลดลงร้อยละ 6.8 ในเดือนก่อน เนื่องจาก**ดัชนีผลผลิตสินค้าเกษตร**ลดลงเพียงร้อยละ 0.3 จากผลผลิตปาล์มน้ำมันเพิ่มขึ้นมากเป็นสำคัญ แม้ผลผลิตกุ้งขาวจะยังคงลดลงจากโรคระบาดในช่วงก่อนหน้า ด้าน**ดัชนีราคาสินค้าเกษตร**ลดลงร้อยละ 1.1 ปรับตัวดีขึ้นเช่นกัน จากราคापาล์มน้ำมันและกุ้งขาวที่ยังคงเพิ่มขึ้น แม้ราคายางพาราจะยังคงได้รับแรงกดดันจากสต็อกยางทั้งในประเทศและต่างประเทศอยู่ในระดับสูง รวมทั้งความกังวลต่อการชะลอตัวของเศรษฐกิจจีนก็ตาม

จากภาคการผลิตและการท่องเที่ยวที่ขยายตัว ประกอบกับรายได้เกษตรกรที่ปรับตัวดีขึ้น ทำให้**ดัชนีการอุปโภคบริโภคภาคเอกชน**เพิ่มขึ้นร้อยละ 2.5 จากเดือนเดียวกันปีก่อน ขณะที่**ดัชนีการลงทุนภาคเอกชน**ลดลงร้อยละ 4.7 ตามเครื่องใช้สำคัญที่ลดลง ทั้งการก่อสร้าง การจำหน่ายปูนซีเมนต์ การจดทะเบียนรถยนต์บรรทุกส่วนบุคคล และมูลค่าการนำเข้าสินค้าทุน อย่างไรก็ตามความเห็นที่ได้จากโครงการ

แลกเปลี่ยนข้อมูลเศรษฐกิจ/ธุรกิจ ระหว่างธนาคารแห่งประเทศไทยและผู้ประกอบการพบว่า ผู้ประกอบการบางส่วนมีแผนขยายการลงทุนในธุรกิจเดิมและธุรกิจอื่นเพิ่มเติม

ด้านการส่งออก มูลค่าการส่งออกลดลงร้อยละ 22.7 ตามการส่งออกสัตว์น้ำที่ลดลง เป็นผลจากผู้ซื้อชะลอการสั่งซื้อเนื่องจากการขาดแคลนวัตถุดิบกุ้งขาวยังไม่คลี่คลาย ส่งผลให้ราคาสูงไม่จูงใจให้ซื้อ และการส่งออกไม้ยางพาราลดลงเนื่องจากฐานสูงในปีก่อน ส่วนการส่งออกยางและถั่วมีอย่างลดลง จากผลด้านราคาเป็นสำคัญ ขณะที่การส่งออกอาหารบรรจุกระป๋องเพิ่มขึ้น ตามความต้องการของคู่ค้าหลักทั้งตะวันออกกลางและสหรัฐอเมริกา

การเบิกจ่ายเงินงบประมาณของส่วนราชการ เพิ่มขึ้นร้อยละ 11.3 โดยเบิกจ่ายเพิ่มขึ้นทั้งรายจ่ายประจำและรายจ่ายลงทุน เป็นการเบิกจ่ายในหมวดเงินอุดหนุนเฉพาะกิจของกรมส่งเสริมการปกครองส่วนท้องถิ่น **ขณะที่รายได้จากการจัดเก็บภาษีอากร** ลดลงร้อยละ 2.4 ตามภาษีสรรพากรที่จัดเก็บได้ลดลงจากการปรับโครงสร้างอัตราภาษีเงินได้บุคคลธรรมดาปี 2556 ทำให้ผู้มีเงินได้เสียภาษีในอัตราน้อยลง ส่วนการจัดเก็บภาษีสรรพสามิตลดลงเป็นผลจากการชะลอการผลิตสุรา เนื่องจากสต็อกสูงจากที่มีการเร่งผลิตในช่วงก่อนปรับโครงสร้างภาษี

สำหรับเสถียรภาพเศรษฐกิจโดยรวม **อัตราเงินเฟ้อทั่วไป** เร่งตัวขึ้นจากเดือนก่อนมาอยู่ที่ร้อยละ 2.17 ตามหมวดอาหารและเครื่องดื่มไม่มีแอลกอฮอล์ ที่เร่งตัวตามต้นทุนวัตถุดิบรวมทั้งราคาก๊าซหุงต้มในครัวเรือน และส่งผ่านไปยังราคาอาหารสำเร็จรูปทั้งในบ้านและนอกบ้าน เป็นสำคัญ สำหรับอัตราการว่างงานอยู่ที่ร้อยละ 1.24 ส่วนใหญ่เป็นการว่างงานในภาคเกษตร

เงินให้สินเชื่อ ณ สิ้นเดือนมีนาคม 2557 ขยายตัวร้อยละ 8.6 ชะลอตัวต่อเนื่อง เนื่องจากครัวเรือนยังไม่มี ความมั่นใจต่อสถานการณ์เศรษฐกิจ ทำให้มีการระมัดระวังการใช้จ่ายและการก่อหนี้เพิ่มขึ้น และธนาคารพาณิชย์ระมัดระวังการให้สินเชื่อมากขึ้น ส่วน**เงินฝาก** ขยายตัวร้อยละ 5.5 ชะลอจากที่ขยายตัวร้อยละ 8.0 ในเดือนก่อน

เศรษฐกิจภาคใต้ไตรมาสที่ 1 ปี 2557

ภาวะเศรษฐกิจภาคใต้ไตรมาสที่ 1 ปี 2557 ทดตัว ตามการอุปโภคบริโภคภาคเอกชนที่ชะลอตัว ผลจากรายได้เกษตรกรยังคงปรับลดลงตามราคายางและผลผลิตที่ลดลงทั้งปาล์มน้ำมันและกุ้งขาว ขณะเดียวกันการท่องเที่ยวลดลงจากผลกระทบของเหตุการณ์ความไม่สงบในพื้นที่ชายแดนจังหวัดสงขลาและการประกาศใช้ พ.ร.ก.ฉุกเฉิน ทำให้นักท่องเที่ยวชาวมาเลเซียเดินทางเข้ามาลดลง ส่วนนักท่องเที่ยวจีนชะลอลงเช่นกัน แต่ปรับตัวดีขึ้นในเดือนมีนาคม หลังจากการยกเลิก พ.ร.ก.ฉุกเฉิน

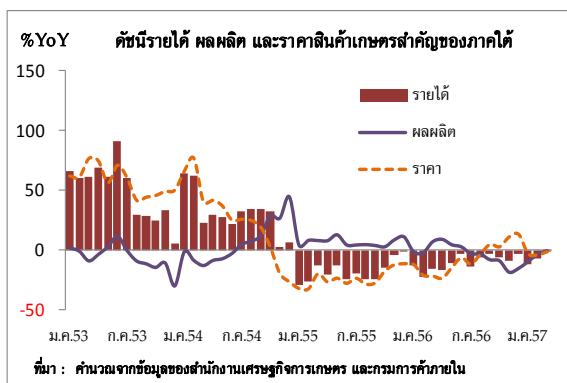
ด้านการผลิตภาคอุตสาหกรรมลดลง จากข้อจำกัดทางด้านวัตถุดิบทั้งอุตสาหกรรมปาล์มน้ำมันและอุตสาหกรรมอาหารทะเลแช่เย็นแช่แข็งและแปรรูป ส่วนการผลิตยางพาราแปรรูป ไม้ยางพาราแปรรูปและถั่วมีอย่าง ขยายตัวในอัตราชะลอลงจากไตรมาสก่อน อย่างไรก็ตามการผลิตอาหารทะเลบรรจุกระป๋องเร่งตัวขึ้นจากที่หดตัวมา 2 ไตรมาส เป็นผลจากราคาที่ลดลงตามวัตถุดิบ ทำให้มีคำสั่งซื้อเข้ามามาก

นอกจากนี้มูลค่าการส่งออกสินค้าสำคัญของภาคใต้ลดลงจากผลทางด้านราคา โดยเฉพาะยางพาราเป็นสำคัญ ขณะที่มูลค่าการส่งออกไม้ยางพาราแปรรูป ถูงมีอย่าง อาหารบรรจุกระป๋องเพิ่มขึ้น อย่างไรก็ตามการส่งออกสัตว์น้ำยังลดลงจากผลกระทบของการขาดแคลนวัตถุดิบกุ้งขาว ส่วนการจ้างงานลดลงทั้งแรงงานในภาคเกษตรและนอกภาคเกษตร ส่งผลให้อัตราการว่างงานเพิ่มขึ้นจากไตรมาสก่อน

ส่วนที่ 2 ภาวะเศรษฐกิจและการเงินภาคใต้

1. ภาคเกษตรกรรม

เดือนมีนาคม 2557 ดัชนีรายได้เกษตรกรหดตัวจากเดือนเดียวกันปีก่อนร้อยละ 1.4 ปรับตัวดีขึ้นจากเดือนก่อนที่ลดลงร้อยละ 6.8 จากการปรับตัวขึ้นทั้งผลผลิตและราคา โดยดัชนีผลผลิตสินค้าเกษตรลดลงเพียงร้อยละ 0.3 แม้ว่าผลผลิตกุ้งขาวยังไม่ฟื้นตัว เป็นผลจากผลผลิตปาล์มน้ำมันเพิ่มขึ้นมากตามฤดูกาลผลิตใหม่ ด้านดัชนีราคาสินค้าเกษตรสำคัญลดลงร้อยละ 1.1 ตามการลดลงของราคายางพารา



อัตราการเปลี่ยนแปลงของดัชนีรายได้ ผลผลิต และราคาสินค้าเกษตรสำคัญของภาคใต้

%YoY	2556	2556			2557		
		ครึ่งปีแรก	ไตรมาส 3	ไตรมาส 4	ไตรมาส 1	ก.พ.	มี.ค.
รายได้	-11.4	-14.3	-8.0	-6.1	-7.5	-6.8	-1.4
ผลผลิต	-3.8	2.8	-4.7	-13.9	-5.0	-3.2	-0.3
- ยาง	2.7	4.7	2.4	-0.2	3.4	4.0	1.9
- ปาล์ม	7.6	30.4	2.9	-21.5	-7.8	-11.9	30.6
- กุ้งขาว	-55.3	-42.3	-55.3	-74.6	-63.2	-56.7	-65.7
ราคา	-7.9	-16.7	-3.5	9.0	-2.6	-3.8	-1.1

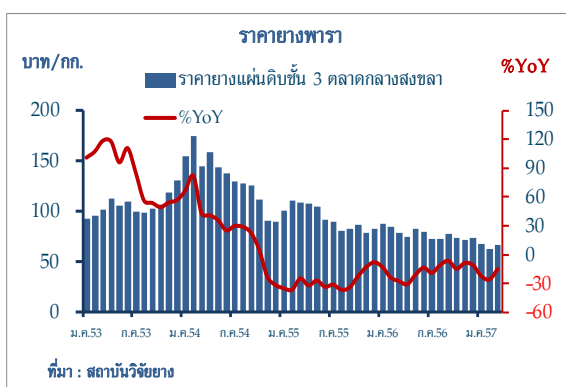
ที่มา : คำนวณจากข้อมูลของสำนักงานเศรษฐกิจการเกษตรและกรมการค้าภายใน

(1) ยางพารา

ผลผลิตยางภาคใต้คำนวณจากผลพยากรณ์ผลผลิตยางทั้งประเทศของสำนักงานเศรษฐกิจการเกษตรมีประมาณ 138,154.0 เมตริกตัน เพิ่มขึ้นจากเดือนเดียวกันปีก่อนร้อยละ 1.9

ทางด้านราคายางลดลง โดยราคายางแผ่นดิบชั้น 3 ณ ตลาดกลางยางพารา

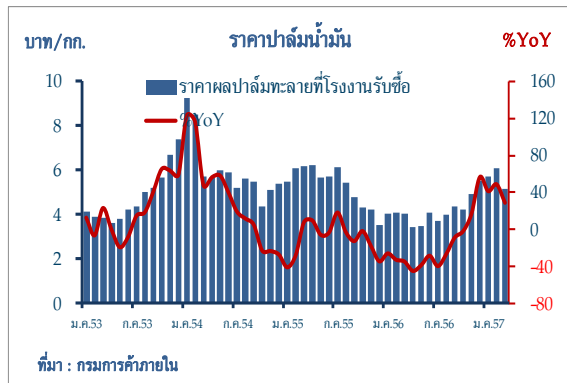
สงขลาเดือนมีนาคม 2557 เฉลี่ยกิโลกรัมละ 67.01 บาท เมื่อเทียบกับเดือนเดียวกันปีก่อนลดลงร้อยละ 15.0 จากแรงกดดันของสต็อกยางทั้งในประเทศและต่างประเทศที่อยู่ในระดับสูง ประกอบกับความกังวลต่อการชะลอตัวของเศรษฐกิจจีน อย่างไรก็ตามราคายางมีปัจจัยบวกจากอุปทานยางออกสู่ตลาดลดลงและความกังวลเรื่องภาวะภัยแล้งที่ยาวนาน ซึ่งคาดว่าผลผลิตยางรอบใหม่จะเข้าสู่ภาวะปกติอีกครั้งช่วง



กลางเดือนพฤษภาคม จึงทำให้ราคาปรับตัวดีขึ้นจากเดือนก่อน

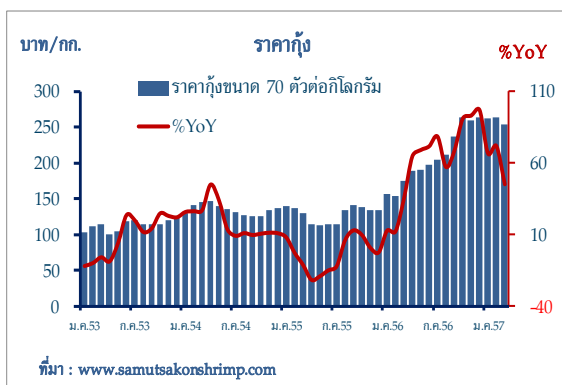
(2) ปาล์มน้ำมัน

ผลผลิตปาล์มน้ำมันที่โรงงานสกัดน้ำมันปาล์มดิบในภาคใต้รับซื้อมีปริมาณประมาณ 1,226,559.0 เมตริกตัน เมื่อเทียบกับเดือนเดียวกันปีก่อนเพิ่มขึ้นร้อยละ 30.6 ตามปริมาณผลผลิตฤดูกาลใหม่ที่ออกสู่ตลาดมากขึ้น หลังจากที่มีผลผลิตลดลงติดต่อกันมา 6 เดือน อย่างไรก็ตามราคาผลปาล์มทะเลในแหล่งผลิตสำคัญยังอยู่ในเกณฑ์ดี ราคาเฉลี่ยกิโลกรัมละ 5.18 บาท เพิ่มขึ้นร้อยละ 28.9 เมื่อเทียบกับเดือนเดียวกันปีก่อน



(3) กุ้ง

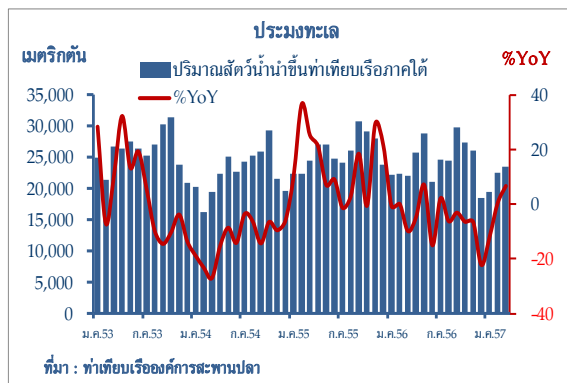
ผลผลิตกุ้งขาวภาคใต้เดือนมีนาคม 2557 ยังคงอยู่ในระดับต่ำ ไม่เพียงพอ กับความต้องการ โดยลดลงประมาณร้อยละ 65.7 เมื่อเทียบกับเดือนเดียวกันปีก่อน ทำให้ราคาอยู่ในระดับสูง โดยราคากุ้งขาวขนาด 70 ตัว/กิโลกรัม เฉลี่ยกิโลกรัมละ 253.46 บาท เพิ่มขึ้นจากเดือนเดียวกันปีก่อนร้อยละ 45.0



ทั้งนี้ สถานการณ์การเลี้ยงกุ้งในภาคใต้ยังไม่ฟื้นตัว โดยเกษตรกรในภาคใต้ยังรอดูสถานการณ์ผลของการเลี้ยง หลังจากมีการปรับเปลี่ยนวิธีการเลี้ยงเพื่อแก้ไขปัญหาโรคกุ้งตายด่วน

(4) ประมงทะเล

ปริมาณสัตว์น้ำนำขึ้นที่ท่าเทียบเรือประมงในภาคใต้เพิ่มขึ้น โดยมีจำนวน 23,535.0 เมตริกตัน มูลค่า 1,145.1 ล้านบาท เพิ่มขึ้นจากเดือนเดียวกันปีก่อนร้อยละ 6.7 และ 20.2 ตามลำดับ ส่วนใหญ่เป็นการเพิ่มขึ้นของปริมาณสัตว์น้ำที่นำขึ้นที่ท่าเทียบเรือภูเก็ตเป็นสำคัญ โดยเพิ่มขึ้นถึงร้อยละ 97.3 สำหรับท่าเทียบเรือปัตตานีซึ่งมีสัตว์น้ำนำขึ้นคิดเป็นสัดส่วนประมาณร้อยละ 40 มีปริมาณสัตว์น้ำนำขึ้นเพิ่มขึ้นร้อยละ 6.8



ในปีนี้กรมประมงประกาศปิดอ่าวไทยเป็นเวลา 3 เดือน ตั้งแต่จังหวัดประจวบคีรีขันธ์ ชุมพร และสุราษฎร์ธานี ระหว่างวันที่ 15 กุมภาพันธ์ – 15 พฤษภาคม 2557 เพื่อให้สัตว์น้ำแพร่ขยายพันธุ์ได้ตามฤดูกาล

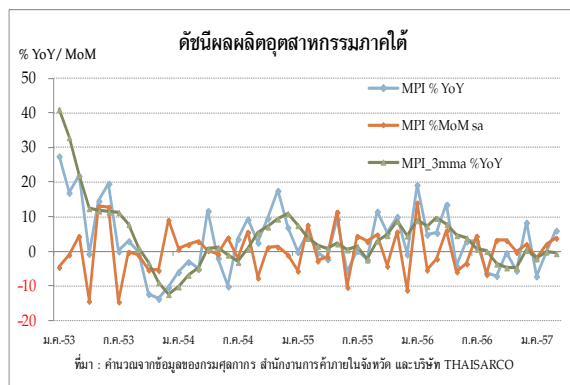
ไตรมาสที่ 1 ปี 2557 รายได้เกษตรกรหดตัวร้อยละ 7.5 จากไตรมาสเดียวกันปีก่อน เป็นการลดลงทั้งด้านผลผลิตและราคา โดยปริมาณผลผลิตลดลงร้อยละ 5.0 จากผลผลิตกุ้งขาวที่ยังไม่ฟื้นตัวจากปัญหาโรคกุ้งตายด่วนและผลผลิตปาล์มน้ำมันที่ลดลง ด้านราคาสินค้าเกษตรสำคัญลดลงร้อยละ 2.6 จากราคายางพาราที่ลดลงเนื่องจากปริมาณสต็อกยางทั้งในประเทศและต่างประเทศอยู่ในระดับสูง ส่วนราคาปาล์มน้ำมันและราคากุ้งเพิ่มสูงขึ้น เนื่องจากผลผลิตไม่เพียงพอกับความต้องการ

แนวโน้มไตรมาสที่ 2 ปี 2557 คาดว่ารายได้เกษตรกรยังคงหดตัว จากด้านราคาสินค้าเกษตรสำคัญ โดยยางพารามีแนวโน้มทรงตัวอยู่ในระดับต่ำ จากปัจจัยสต็อกยางทั้งในประเทศและต่างประเทศมีอยู่ในระดับสูง ด้านปาล์มน้ำมันราคาปรับตัวลดลงจากปริมาณผลผลิตมีแนวโน้มออกสู่ตลาดมากขึ้น ส่วนผลผลิตกุ้งในไตรมาส 2 คาดว่ายังอยู่ในระดับต่ำจากปัญหาโรคกุ้งตายด่วนไม่สามารถแก้ไขได้อย่างลุล่วง

2. ภาคอุตสาหกรรม

เดือนมีนาคม 2557 ดัชนีผลผลิต

อุตสาหกรรมขยายตัวจากเดือนเดียวกันปีก่อนร้อยละ 6.1 ปรับตัวดีขึ้นจากเดือนก่อนที่ทรงตัวตามการผลิตที่เพิ่มขึ้นในอุตสาหกรรมเกือบทุกประเภท จากความต้องการของประเทศคู่ค้าและปริมาณวัตถุดิบที่เพิ่มขึ้น มีเพียงอุตสาหกรรมอาหารทะเลแช่เย็นแช่แข็งและแปรรูป ที่ยังคงได้รับผลกระทบจากการขาดแคลนวัตถุดิบหลัก



ดัชนีผลผลิตอุตสาหกรรมภาคใต้

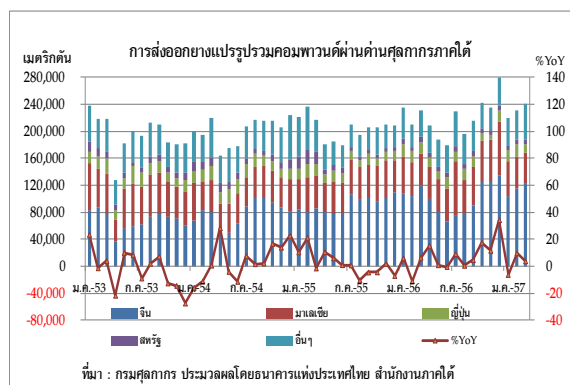
	2556	2556			2557		
		ครึ่งปีแรก	ไตรมาส 3	ไตรมาส 4	ไตรมาส 1	ก.พ.	มี.ค.
MPI Level	145.4	144.2	142.0	151.1	149.2	144.9	162.9
MPI %YoY	2.4	6.6	-3.5	0.6	-0.3	0.0	6.1
MPI level sa	-	-	140.7	145.9	148.6	147.5	153.3
MPI %MoM sa	-	-	-3.5	0.4	-0.5	1.9	3.9

ที่มา : คำนวณจากข้อมูลของด่านศุลกากรภาคใต้ สำนักงานการค้าภายในจังหวัด และบริษัท THAISARCO

(1) อุตสาหกรรมยาง

ยางแปรรูป การผลิตเพื่อ

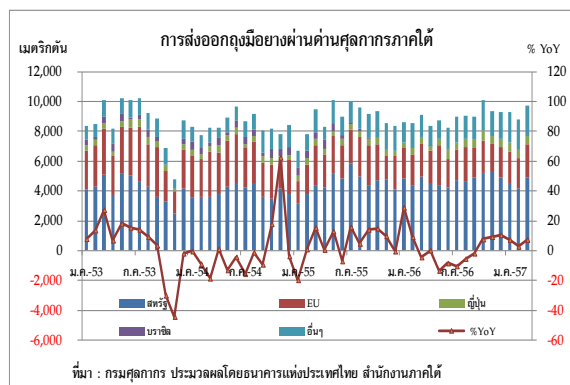
ส่งออกในอุตสาหกรรมยางแปรรูปในเดือนนี้มีปริมาณ 240,714.9 เมตริกตัน เพิ่มขึ้นจากเดือนเดียวกันปีก่อนร้อยละ 3.9 ชะลอตัวเมื่อเทียบกับเดือนก่อนที่เพิ่มขึ้นถึงร้อยละ 9.9 ตามการส่งออกผลิตภัณฑ์ยางแท่ง ไปยังตลาดญี่ปุ่นและสหรัฐอเมริกาลดลง และการส่งออกน้ำยางข้นไปยังตลาดมาเลเซียลดลง ขณะเดียวกันตลาดหลักจีนชะลอการสั่งซื้อ เป็นผลจากปริมาณสต็อกยาง



ของจีนที่ยังอยู่ในระดับสูงและเศรษฐกิจที่ชะลอตัว แม้จะมีความต้องการยางธรรมชาติเพื่อผลิตยางล้อในอุตสาหกรรมยานยนต์ที่ขยายตัว ทำให้การส่งออกเพิ่มขึ้นเพียงร้อยละ 2.0 อย่างไรก็ตามการส่งออกไปยังตลาดอินเดียเพิ่มขึ้นสูงมากจากการนำเข้าเพื่อชดเชยการขาดแคลนวัตถุดิบยางพาราในประเทศเพื่อผลิตยางล้อในอุตสาหกรรมยานยนต์ที่ขยายตัว นอกจากนี้การส่งออกไปยังสหภาพยุโรปเพิ่มขึ้นร้อยละ 50.1 ตามความต้องการเพิ่มขึ้นในผลิตภัณฑ์ยางแผ่นรมควันและยางแท่ง

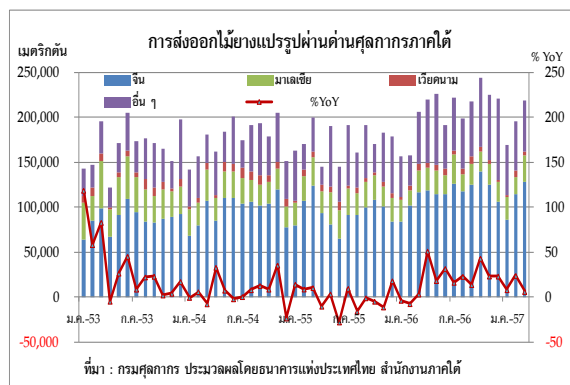
ถูงมือยาง การผลิตเพื่อส่งออก

ถูงมือยางในเดือนนี้มีปริมาณ 9,751.7 เมตริกตัน ขยายตัวจากเดือนเดียวกันปีก่อนร้อยละ 7.4 เร่งตัวขึ้นจากเดือนก่อนที่เพิ่มขึ้นร้อยละ 2.8 ตามการส่งออกไปยังตลาดสหภาพยุโรปและญี่ปุ่น จากความต้องการที่ยังคงมีต่อเนื่อง ประกอบกับการส่งออกไปยังตลาดจีนเพิ่มขึ้นเช่นเดียวกัน นอกจากนี้ผู้ประกอบการยังมีการทำการตลาดใหม่เพิ่มขึ้น ทำให้การส่งออกเพิ่มขึ้นในหลายประเทศ อาทิ ซาอุดีอาระเบียและตุรกี เป็นต้น ในขณะที่ความต้องการของตลาดหลักสหรัฐอเมริกายังคงชะลอตัวทำให้การส่งออกเดือนนี้ลดลง



ไม้ยางแปรรูป ในเดือนนี้การผลิตเพื่อส่งออกไม้ยางพาราแปรรูปผ่านด่านศุลกากรภาคใต้มีปริมาณ 218,839.5 เมตริกตัน

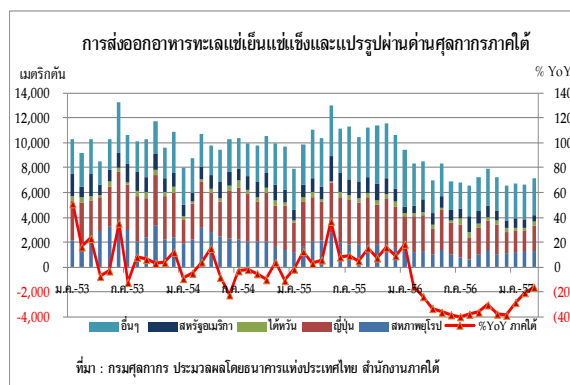
เพิ่มขึ้นจากเดือนเดียวกันปีก่อนร้อยละ 6.1 ชะลอตัวเมื่อเทียบกับเดือนก่อนที่เพิ่มขึ้นร้อยละ 24.0 ตามการส่งออกไปยังตลาดอินเดียและเวียดนามที่ลดลงจากการชะลอความต้องการในผลิตภัณฑ์ไฟเบอร์บอร์ด อย่างไรก็ตามยังคงมีความต้องการไม้ยางพาราแปรรูปเพื่อใช้ในอุตสาหกรรมเฟอร์นิเจอร์จีน ทำให้การส่งออกไปยังตลาดหลักจีนเพิ่มขึ้นร้อยละ 10.2 ในขณะเดียวกันการส่งออกไปยังตลาดอินโดนีเซียและมาเลเซียเพิ่มขึ้นตามความต้องการในผลิตภัณฑ์พาร์ติเคิลบอร์ดเป็นหลัก



(2) อุตสาหกรรมอาหารทะเล

อาหารทะเลแช่เย็นแช่แข็งและแปรรูป

การผลิตยังคงเผชิญข้อจำกัดด้านอุปทาน โดยเฉพาะวัตถุดิบกุ้ง ทำให้การผลิตเพื่อส่งออกอาหารทะเลแช่เย็นแช่แข็งและแปรรูปในเดือนนี้ยังคงหดตัวจากเดือนเดียวกันปีก่อนร้อยละ 16.7 โดยมีปริมาณส่งออก 7,111.4 เมตริกตัน ทั้งนี้ การส่งออกไปยังตลาดหลักญี่ปุ่นลดลงร้อยละ 31.9 ส่วนหนึ่งเป็นผลจากการหันไปนำเข้าผลิตภัณฑ์กุ้งแช่เย็นแช่แข็งและแปรรูปจากประเทศคู่แข่งที่มีราคาต่ำกว่า เช่นเดียวกับตลาดสหรัฐอเมริกาที่มีการส่งออกลดลง ขณะที่การส่งออกไปยังตลาดสหภาพยุโรปเพิ่มขึ้นจากช่วงเดียวกันปีก่อน



อาหารทะเลกระป๋อง การผลิต

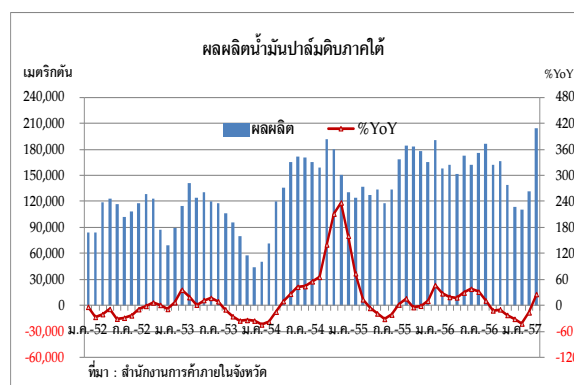
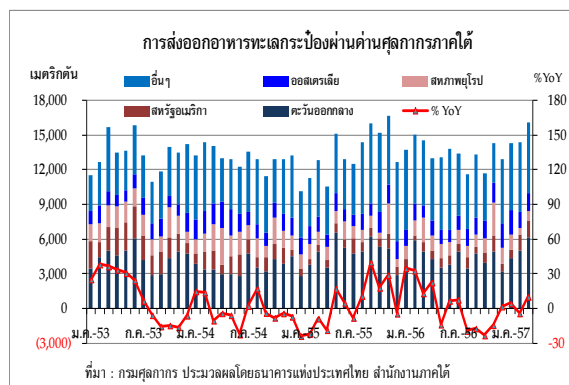
เพื่อส่งออกอาหารทะเลกระป๋องผ่านด่านศุลกากรภาคใต้มีปริมาณ 16,098.7 เมตริกตัน เพิ่มขึ้นจากเดือนเดียวกันปีก่อนร้อยละ 10.3 ปรับตัวดีขึ้นเมื่อเทียบกับเดือนก่อนที่หดตัวร้อยละ 4.0 ตามความต้องการที่เพิ่มขึ้นของประเทศคู่ค้าในช่วงราคาวัตถุดิบหลักปลาช่อนอยู่ในระดับต่ำ โดยในเดือนมีนาคม ราคาปลาช่อนสดคิปแจ็ค (ขนาด 4 ปอนด์ต่อตัวขึ้นไป) เคลื่อนไหวอยู่ในช่วงแคบที่ระดับเฉลี่ยตันละ

1,225 – 1,250 ดอลลาร์ สรอ.¹ ต่ำกว่าเดือนเดียวกันปีก่อนที่อยู่ระดับเฉลี่ยตันละ 2,300 ดอลลาร์ สรอ. ทำให้การส่งออกไปยังตลาดหลักตะวันออกกลาง สหรัฐอเมริกาและออสเตรเลียเพิ่มขึ้น อย่างไรก็ตามการส่งออกไปตลาดสหภาพยุโรปลดลงร้อยละ 62.8 เนื่องจากฐานสูงในเดือนเดียวกันปีก่อนที่มีการเร่งนำเข้าเพื่อทดแทนผลิตภัณฑ์ทูน่าของประเทศในแถบแอฟริกาตะวันตกระหว่างรอการตรวจสอบใบรับรองแหล่งวัตถุดิบทูน่า

(3) อุตสาหกรรมน้ำมันปาล์ม

ผลผลิตน้ำมันปาล์มดิบที่โรงงานภาคใต้สกัดได้ในเดือนนี้เพิ่มขึ้นจากเดือนเดียวกันปีก่อนร้อยละ 25.9 ด้วยปริมาณการผลิต 204,597.7 เมตริกตัน ตามปริมาณผลปาล์มเข้าสู่โรงงานเพิ่มขึ้น ด้านราคาน้ำมันปาล์มดิบ (ขายส่งถึงโรงกลั่น) ของไทยและมาเลเซีย เฉลี่ยกิโลกรัมละ 31.65 และ 28.07 บาท เพิ่มขึ้นจากเดือนเดียวกันปีก่อนร้อยละ 29.2 และ 25.4 ตามลำดับ เนื่องจากได้รับแรงหนุนจากระดับสต็อกน้ำมันปาล์มทั้งในประเทศและต่างประเทศที่อยู่ในระดับต่ำ ทั้งนี้ จากระาคาน้ำมันปาล์มดิบไทยที่ยังคงสูงกว่าราคาต่างประเทศทำให้ผู้ส่งออกขาดแรงจูงใจในการส่งออก

ไตรมาสที่ 1 ปี 2557 ภาพรวมการผลิตอุตสาหกรรมของภาคใต้เมื่อเทียบกับช่วงเดียวกันปีก่อนหดตัวเล็กน้อยร้อยละ 0.3 ชะลอตัวเมื่อเทียบกับไตรมาสก่อนที่เพิ่มขึ้นร้อยละ 0.6 ตามการผลิตลดลงในอุตสาหกรรมอาหารทะเลแช่เย็นแช่แข็งและแปรรูป และอุตสาหกรรมน้ำมันปาล์มดิบร้อยละ 21.8 และ 12.5 เนื่องจากข้อจำกัดด้านปริมาณวัตถุดิบหลักกุ้งและผลผลิตปาล์มน้ำมันที่ออกสู่ตลาดลดลงมากในช่วง 2 เดือนแรก ตามลำดับ



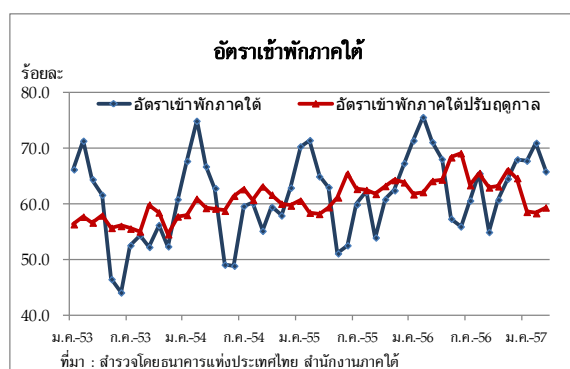
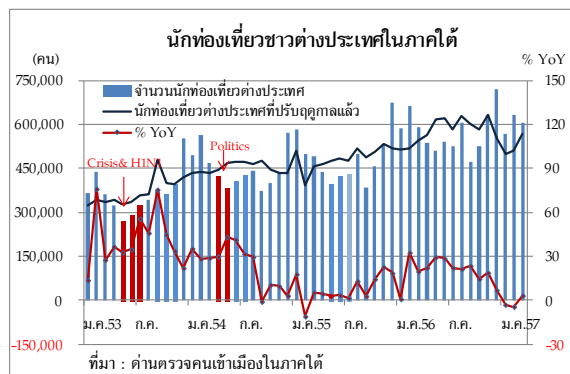
¹ ที่มา : Infofish, 6/2014

สำหรับการผลิตเพื่อส่งออกในอุตสาหกรรมยางพาราแปรรูปเพิ่มขึ้นร้อยละ 2.3 ตามความต้องการยางพาราเพื่อผลิตยางล้อในอุตสาหกรรมยานยนต์ในตลาดจีน อินเดียและสหภาพยุโรปเป็นสิ่งสำคัญ ในขณะที่การผลิตในอุตสาหกรรมไม้ยางพาราเพิ่มขึ้นร้อยละ 12.1 เพื่อรองรับความต้องการไม้ยางพาราของอุตสาหกรรมเฟอร์นิเจอร์ในภาคอสังหาริมทรัพย์จีนที่ขยายตัว นอกจากนี้ผู้ประกอบการยังมีการทำการตลาดและส่งออกในตลาดใหม่เพิ่มขึ้น อาทิ อิหร่านและสหรัฐอเมริกาสำหรับเอมิเรตส์ เป็นต้น ส่วนการผลิตในอุตสาหกรรมถลุงมีอย่างเพิ่มขึ้นร้อยละ 5.9 ตามความต้องการต่อเนื่องของตลาดญี่ปุ่นและออสเตรเลียเป็นสิ่งสำคัญ นอกจากนี้ การผลิตในอุตสาหกรรมอาหารทะเลกระป๋องเพิ่มขึ้นร้อยละ 3.6 ปรับตัวดีขึ้นจากไตรมาสก่อน ตามคำสั่งซื้อจากประเทศในตะวันออกกลางที่เริ่มกลับเข้ามาหลังสถานการณ์ความไม่สงบในภูมิภาคลิเบีย ประกอบกับความต้องการในสหรัฐอเมริกาและออสเตรเลียเพิ่มขึ้นในช่วงราคาวัตถุดิบหลักปลาทูน่าอยู่ในระดับต่ำ

แนวโน้มไตรมาสที่ 2 ปี 2557 คาดว่าการผลิตอุตสาหกรรมภาคใต้ชะลอตัว แม้ว่าปัญหาข้อจำกัดด้านวัตถุดิบทั้งผลผลิตกุ้งและปาล์มน้ำมันมีแนวโน้มคลี่คลายลงในอนาคต ประกอบกับมีสัญญาณเศรษฐกิจโลกที่เริ่มฟื้นตัว โดยเฉพาะสหรัฐอเมริกา อย่างไรก็ตาม ยังคงมีปัจจัยเสี่ยงหลายด้าน อาทิ การชะลอตัวของเศรษฐกิจจีนซึ่งเป็นประเทศคู่ค้าหลัก ปริมาณสต็อกยางพาราในต่างประเทศที่อยู่ในระดับสูง และการแข่งขันจากประเทศคู่แข่ง เป็นต้น

3. ภาคบริการท่องเที่ยว

การท่องเที่ยวภาคใต้ในเดือนมีนาคม 2557 ปรับตัวดีขึ้น โดยมีนักท่องเที่ยวต่างประเทศเดินทางผ่านตรวจคนเข้าเมืองในภาคใต้จำนวน 608,889 คน เพิ่มขึ้นจากเดือนเดียวกันปีก่อนร้อยละ 3.1 เป็นผลจากการยกเลิก พ.ร.ก. ฉุกเฉินเมื่อวันที่ 22 มีนาคม ที่ผ่านมา ส่งผลให้นักท่องเที่ยวจากภูมิภาคเอเชียเพิ่มขึ้นร้อยละ 2.9 โดยเฉพาะนักท่องเที่ยวจีนซึ่งมีความอ่อนไหวทางการเมืองฟื้นตัวอย่างรวดเร็วโดยเพิ่มขึ้นร้อยละ 24.9 ส่วนนักท่องเที่ยวรัสเซียซึ่งขยายตัวอย่างต่อเนื่องเพิ่มขึ้นร้อยละ 32.7 ขณะที่นักท่องเที่ยวจากสหภาพยุโรปและกลุ่มประเทศสแกนดิเนเวียลดลงร้อยละ 1.6 และ 6.7 ตามลำดับ สำหรับอัตราการเข้าพักโรงแรมในเดือนมีนาคมอยู่ที่ร้อยละ 65.5 ลดลงจากเดือนเดียวกันปีก่อนซึ่งอยู่ที่ร้อยละ 71.1



(1) ภาคใต้ฝั่งอันดามัน

การท่องเที่ยวภาคใต้ฝั่งอันดามันขยายตัวต่อเนื่องจากเดือนก่อน จากนักท่องเที่ยวชาวรัสเซีย และจีน เป็นสำคัญ ทำให้มีนักท่องเที่ยวต่างประเทศเดินทางผ่านตรวจคนเข้าเมืองภูเก็ตและกระบี่จำนวน 366,441 คน เพิ่มขึ้นจากเดือนเดียวกันปีก่อนร้อยละ 9.3 ในขณะที่อัตราการเข้าพักเฉลี่ยอยู่ที่ร้อยละ 77.9 ลดลงจากเดือนเดียวกันปีก่อนซึ่งอยู่ที่ร้อยละ 81.4

ในเดือนนี้จังหวัดภูเก็ตมีจำนวนนักท่องเที่ยวต่างประเทศเดินทางผ่านตรวจคนเข้าเมือง 317,107 คน เพิ่มขึ้นร้อยละ 1.5 ตามการเพิ่มขึ้นของนักท่องเที่ยวจากประเทศรัสเซีย จีน และออสเตรเลีย เป็นสำคัญ และมีเที่ยวบินผ่านท่าอากาศยานภูเก็ตจำนวน 6,501 เที่ยวบิน เพิ่มขึ้นจากเดือนเดียวกันปีก่อนร้อยละ 7.4 ตามการเพิ่มขึ้นของเที่ยวบินทั้งภายในประเทศและระหว่างประเทศ ส่วนผู้โดยสารที่เดินทางผ่านท่าอากาศยานภูเก็ตเพิ่มขึ้นร้อยละ 1.5 ตามการเพิ่มขึ้นของผู้โดยสารเดินทางระหว่างประเทศร้อยละ 4.7 เป็นสำคัญ

สำหรับจังหวัดกระบี่ มีจำนวนนักท่องเที่ยวต่างประเทศเดินทางผ่านตรวจคนเข้าเมือง 49,334 คน เพิ่มขึ้นร้อยละ 115.9 โดยนักท่องเที่ยวที่เพิ่มขึ้นส่วนใหญ่มาจากประเทศรัสเซีย จีน มาเลเซีย และสิงคโปร์ เป็นสำคัญ

(2) ภาคใต้ชายแดน

การท่องเที่ยวชายแดนภาคใต้ ลดลงต่อเนื่องเป็นเดือนที่สาม ตามการลดลงของนักท่องเที่ยวในจังหวัดสงขลา ทั้งนี้ มีนักท่องเที่ยวต่างประเทศเดินทางผ่านด่านตรวจคนเข้าเมืองสงขลา นราธิวาส อำเภอบางคนที จังหวัดยะลา และสตูล จำนวน 208,516 คน ลดลงร้อยละ 5.8 ตามการลดลงของนักท่องเที่ยวมาเลเซีย และสิงคโปร์ เป็นสำคัญ โดยนักท่องเที่ยวมาเลเซียซึ่งเป็นนักท่องเที่ยวหลักในภาคใต้ชายแดนลดลงร้อยละ 6.5 ส่งผลให้อัตราเข้าพักภาคใต้ชายแดนอยู่ที่ร้อยละ 40.4 ลดลงจากเดือนเดียวกันปีก่อนซึ่งอยู่ที่ร้อยละ 51.4

อนึ่ง เดือนนี้สายการบินไทยไลอ้อนแอร์เปิดเส้นทางบินใหม่โดยใช้หาดใหญ่เป็นศูนย์กลางการบินตั้งแต่วันที่ 21 มีนาคม 2557 ในเส้นทางหาดใหญ่ – หัวหิน จำนวน 5 เที่ยวบิน/สัปดาห์ หาดใหญ่ – สุราษฎร์ธานี 3 เที่ยวบิน/สัปดาห์ และหาดใหญ่ – สุบังจายา มาเลเซีย 4 เที่ยวบิน/สัปดาห์

(3) ภาคใต้ฝั่งอ่าวไทย

การท่องเที่ยวฝั่งอ่าวไทย จังหวัดสุราษฎร์ธานี ในเดือนนี้มีนักท่องเที่ยวต่างประเทศเดินทางผ่านด่านตรวจคนเข้าเมืองสุราษฎร์ธานีจำนวน 16,498 คน ลดลงจากเดือนเดียวกันปีก่อนร้อยละ 18.9 เป็นการลดลงจากนักท่องเที่ยวจีน ออสเตรเลีย และมาเลเซีย เป็นสำคัญ

ไตรมาสที่ 1 ปี 2557 นักท่องเที่ยวต่างประเทศเดินทางผ่านด่านตรวจคนเข้าเมืองในภาคใต้มีจำนวน 1,807,396 คน ลดลงร้อยละ 1.6 หดตัวจากที่เคยขยายตัวร้อยละ 12.7 ในไตรมาสก่อน ส่วนหนึ่งได้รับผลกระทบจากเหตุการณ์ลอบวางระเบิดที่ อ.สะเดา จ.สงขลา และการประกาศ พ.ร.ก.ฉุกเฉิน อันเนื่องจากสถานการณ์ชุมนุมทางการเมือง ทำให้นักท่องเที่ยวหลักมาเลเซียลดลงร้อยละ 15.6 ส่งผลให้อัตราการเข้าพักโรงแรมอยู่ที่ร้อยละ 68.1 ลดลงจากไตรมาสเดียวกันปีก่อนซึ่งอยู่ที่ร้อยละ 72.7

การท่องเที่ยวฝั่งอันดามัน เพิ่มขึ้นร้อยละ 6.4 ชะลอลงจากไตรมาสก่อนที่ขยายตัวร้อยละ 18.7 โดยนักท่องเที่ยวจีนขยายตัวในอัตราที่ชะลอลงตั้งแต่มีการใช้ พ.ร.ก.ฉุกเฉิน ส่งผลให้อัตราการเข้าพักโรงแรมอยู่ที่ร้อยละ 84.7 ลดลงจากไตรมาสเดียวกันปีก่อนซึ่งอยู่ที่ร้อยละ 85.7 อย่างไรก็ตามนักท่องเที่ยวรัสเซียขยายตัวเพิ่มขึ้นอย่างต่อเนื่อง

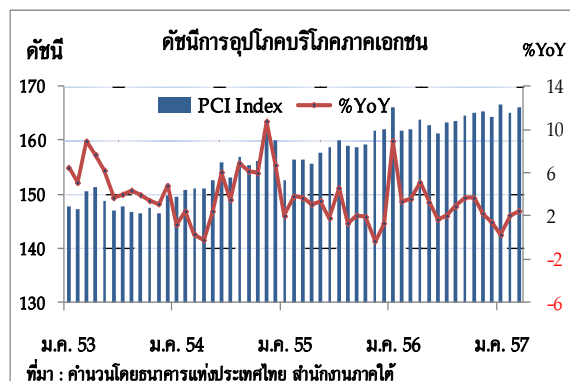
การท่องเที่ยวภาคใต้ชายแดน หดตัวหลังจากเกิดเหตุการณ์ลอบวางระเบิดที่อ.สะเดา จ.สงขลา และการประกาศใช้ พ.ร.ก. ฉุกเฉิน โดยมีนักท่องเที่ยวต่างประเทศเดินทางผ่านด่านตรวจคนเข้าเมืองนราธิวาส สตูล สงขลา และอำเภอบางคนที จังหวัดยะลา ลดลงจากไตรมาสเดียวกันปีก่อนร้อยละ 13.9 ลดลงจากไตรมาสก่อนที่เพิ่มขึ้นร้อยละ 8.4 ตามการลดลงของนักท่องเที่ยวมาเลเซียและอินโดนีเซีย เป็นสำคัญ ส่งผลให้อัตราการเข้าพักโรงแรมอยู่ที่ร้อยละ 35.9 ลดลงจากไตรมาสเดียวกันปีก่อนซึ่งอยู่ที่ร้อยละ 50.1

สำหรับการท่องเที่ยวฝั่งอ่าวไทย จังหวัดสุราษฎร์ธานี หดตัวจากไตรมาสเดียวกันปีก่อนร้อยละ 12.4 ลดลงจากไตรมาสก่อนที่เพิ่มขึ้นร้อยละ 2.1 เป็นการลดลงของนักท่องเที่ยวจากจีน ออสเตรเลีย และเยอรมัน เป็นสำคัญ ส่งผลให้อัตราการเข้าพักโรงแรมเฉลี่ยลดลง

แนวโน้มไตรมาสที่ 2 ปี 2557 คาดว่าสถานการณ์ท่องเที่ยวภาคใต้ปรับตัวดีขึ้นหลังการยกเลิก พ.ร.ก.ฉุกเฉิน ส่งผลให้ตลาดเอเชียโดยเฉพาะตลาดจีนปรับตัวดีขึ้น นอกจากนี้จากเหตุการณ์การสูญหายของเครื่องบินมาเลเซียแอร์ไลน์เที่ยวบิน MH 370 อาจส่งผลให้นักท่องเที่ยวจีนบางส่วนหันมาท่องเที่ยวไทยแทนมาเลเซีย ประกอบกับ ททท. และภาคเอกชนมีแผนเตรียมจัดโรดโชว์ท่องเที่ยวไทยในต่างประเทศ อาทิ แผนการจัดโรดโชว์ที่เมืองปักกิ่งและเซี่ยงไฮ้ของผู้ประกอบการจังหวัดภูเก็ตในช่วงปลายเดือนเมษายนนี้ รวมทั้งสายการบินเปิดเส้นทางการบินใหม่เพิ่มขึ้น เช่น จูเหินยวแอร์ไลน์เปิดเส้นทางเซี่ยงไฮ้ - กระบี่ จำนวน 3 เที่ยวบิน/สัปดาห์ เป็นต้น อย่างไรก็ตามยังมีปัจจัยลบที่อาจส่งผลกระทบต่อการท่องเที่ยวภาคใต้ ได้แก่ สถานการณ์ทางการเมืองในประเทศที่ยืดเยื้อ และเหตุการณ์ความไม่สงบในจังหวัดภาคใต้

4. การอุปโภคบริโภคภาคเอกชน

ดัชนีการอุปโภคบริโภคภาคเอกชนในเดือนมีนาคมขยายตัวร้อยละ 2.5 เมื่อเทียบกับเดือนเดียวกันปีก่อน จากการเพิ่มขึ้นของภาษีมูลค่าเพิ่มในหมวดโรงแรมตามการฟื้นตัวของภาคการท่องเที่ยวหลังจากที่รัฐบาลประกาศยกเลิก พ.ร.ก. ฉุกเฉิน ขณะที่เครื่องใช้การอุปโภคบริโภคภาคเอกชนอื่นๆ ยังคงชะลอตัว เนื่องจากครัวเรือนยังคงระมัดระวังการใช้จ่าย จากความกังวลต่อสถานการณ์ทางการเมืองที่ยืดเยื้อ และรายได้ของครัวเรือนที่ลดลงจากราคาสินค้าเกษตรที่ตกต่ำโดยเฉพาะยางพารา โดยการบริโภคในหมวดยานยนต์หดตัวร้อยละ 41.5 เป็นผลจากแรงซื้อในโครงการรถยนต์คันแรก ขณะเดียวกันดัชนีหมวดเชื้อเพลิงและดัชนีหมวดการใช้ไฟฟ้าหดตัวร้อยละ 1.3 และ 0.6 ตามลำดับ



เครื่องใช้ดัชนีการอุปโภคบริโภคภาคเอกชนภาคใต้

%YoY	สัดส่วน	2556	2556			2557		
			H1	Q3	Q4	Q1	ก.พ.	มี.ค. ^E
ดัชนีหมวดยานยนต์	6.92	-17.9	32.0	-23.3	-57.0	-38.8	-30.8	-41.5
- การจดทะเบียนรถยนต์นั่งไม่เกิน 7 คน		-8.6	41.8	-24.1	-54.9	-43.0	-34.6	-45.2
- การจดทะเบียนรถจักรยานยนต์		-9.3	-10.6	-11.4	-3.5	-9.8	-3.7	-10.8
- การจดทะเบียนรถยนต์บรรทุกส่วนบุคคล		-14.9	-1.7	-22.0	-31.1	-14.5	-4.4	-19.8
ดัชนีหมวดเชื้อเพลิง	14.23	1.9	2.6	4.1	-1.4	-1.1	-1.4	-1.3 ^E
- เบนซินและแก๊สโซฮอล์		3.4	3.8	7.8	-1.4	-1.7	-1.4	-1.8 ^E
- ดีเซล		2.4	3.3	3.8	-0.9	-0.7	-0.1	-1.5 ^E
- แอลพีจี		0.0	0.2	1.7	-1.9	-0.3	-0.8	-0.5 ^E
ดัชนีหมวดการใช้ไฟฟ้าที่อยู่อาศัย	3.21	4.6	5.5	4.6	2.8	-0.1	0.5	-0.6 ^E
ดัชนีหมวดภาษีมูลค่าเพิ่ม ณ ราคาปี 2543	75.64	9.2	9.6	7.5	10.3	6.8	7.8	9.8
PCI	100.00	3.5	4.3	2.9	2.4	1.6	2.1	2.5 ^E

ที่มา : จำนวนโดยธนาคารแห่งประเทศไทย สำนักงานภาคใต้

E : ตัวเลขประมาณการ

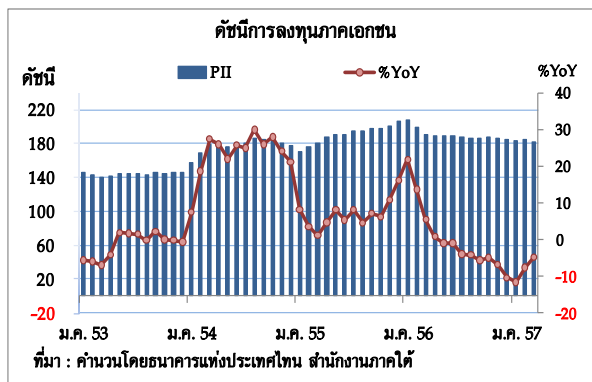
ไตรมาสที่ 1 ปี 2557 การอุปโภคบริโภคภาคเอกชนชะลอตัวต่อเนื่อง โดยขยายตัวร้อยละ 1.6 จากช่วงเดียวกันปีก่อน ตามภาวะเศรษฐกิจที่ชะลอตัวและสถานการณ์ชุมนุมทางการเมืองเป็นปัจจัยสำคัญที่กระทบต่อระดับความเชื่อมั่นผู้บริโภค นอกจากนี้ราคายางพาราที่ปรับตัวลงมากตั้งแต่ช่วงต้นปีที่ผ่านมา ทำให้รายได้เกษตรกรลดลง ส่งผลต่อการใช้จ่ายสินค้าคงทนและการบริโภคขยายตัวในอัตราที่ชะลอลง

แนวโน้มไตรมาสที่ 2 ปี 2557 การอุปโภคบริโภคภาคเอกชนมีแนวโน้มชะลอตัวต่อเนื่อง จากปัจจัยเสี่ยงสถานการณ์ชุมนุมทางการเมืองที่ยืดเยื้อที่ส่งผลกระทบต่อระดับความเชื่อมั่นผู้บริโภค นอกจากนี้การลดลงของราคาสินค้าเกษตรสำคัญโดยเฉพาะยางพาราทำให้รายได้เกษตรกรลดลง รวมถึงการมีภาระหนี้ครัวเรือนที่อยู่ในระดับสูง ทำให้ครัวเรือนยังคงมีแนวโน้มระมัดระวังการใช้จ่าย

5. การลงทุนภาคเอกชน

(1) ดัชนีการลงทุนภาคเอกชน

การลงทุนภาคเอกชนในเดือนมีนาคม 2557 ยังคงหดตัวต่อเนื่อง โดยดัชนีการลงทุนภาคเอกชนหดตัวร้อยละ 4.7 จากภาวะเศรษฐกิจที่ชะลอตัว และสถานการณ์ชุมนุมทางการเมืองที่ยืดเยื้อทำให้ผู้ประกอบการชะลอการลงทุน ทั้งการลงทุนด้านการก่อสร้างและเครื่องจักรอุปกรณ์ สะท้อนจากยอดขายปูนซีเมนต์ที่ลดลงร้อยละ 3.9 และพื้นที่ได้รับอนุญาตก่อสร้างที่ลดลงร้อยละ 9.9 ตามการชะลอตัวของภาวะอสังหาริมทรัพย์ ขณะเดียวกันการลงทุนในเครื่องจักรและอุปกรณ์ และรถยนต์เชิงพาณิชย์หดตัวต่อเนื่อง



ดัชนีการลงทุนภาคเอกชน

	2556	2556			2557		
		H1	Q3	Q4	Q1	ก.พ.	มี.ค.
ดัชนี	190.2	194.0	186.8	186.1	183.0	184.2	181.7
%YoY	-0.2	6.3	-4.6	-7.5	-8.1	-7.7	-4.7

เครื่องชี้การลงทุนภาคเอกชน

%YoY	2556	2556			2557		
		H1	Q3	Q4	Q1	ก.พ.	มี.ค.
- พท.ได้รับอนุญาตก่อสร้างในเขตเทศบาล เฉลี่ยเคลื่อนที่ย้อนหลัง 12 เดือน	-1.5	6.6	-7.0	-10.7	-11.1	-7.7	-9.9
- ปริมาณการจำหน่ายปูนซีเมนต์	0.3	4.4	1.5	-9.1	-4.2	-2.1	-3.9
- มูลค่าการนำเข้าสินค้าทุน ^{1/}	-6.4	7.3	-12.8	-21.7	-12.6	68.6	-48.0
- จุดทะเบียนรถยนต์บรรทุกส่วนบุคคล ^{2/}	-14.9	-1.7	-22.0	-31.1	-14.5	-4.4	-19.8

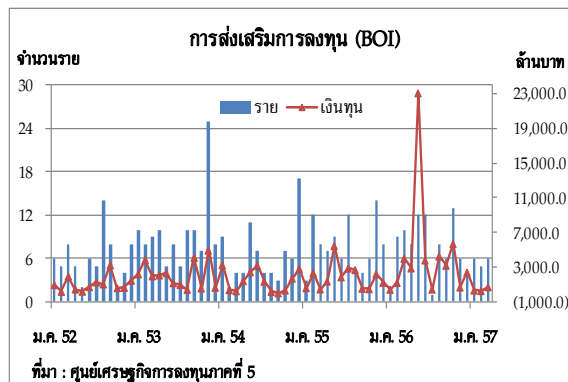
ที่มา : 1/ ด่านศุลกากรในภาคใต้

2/ สำนักงานขนส่งจังหวัด

หมายเหตุ : ปรับปรุงข้อมูลปริมาณการจำหน่ายปูนซีเมนต์ โดยเพิ่มปริมาณการจำหน่ายปูนซีเมนต์คงคลังตั้งแต่ ปี 2554-ปัจจุบัน

(2) การส่งเสริมการลงทุน

โครงการที่ได้รับส่งเสริมการลงทุนในเดือนมีนาคม 2557 มีเงินลงทุนรวม 740.20 ล้านบาท ลดลงจากช่วงเดียวกันปีก่อนร้อยละ 81.6 ได้แก่ โครงการผลิตน้ำยางข้นที่จังหวัดสุราษฎร์ธานี มูลค่าเงินลงทุน 360.0 ล้านบาท โครงการธุรกิจผลิตไฟฟ้าจากพลังงานแสงอาทิตย์และก๊าซชีวภาพที่จังหวัดสุราษฎร์ธานี และชุมพรจำนวน 3 โครงการ เงินลงทุน 294.2 ล้านบาท โครงการศูนย์ศิลปวัฒนธรรมที่จังหวัดสงขลามูลค่า 54.0 ล้านบาทและโครงการแต่งระเบียบซุ้มที่จังหวัดนครศรีธรรมราชมูลค่า 32.0 ล้านบาท



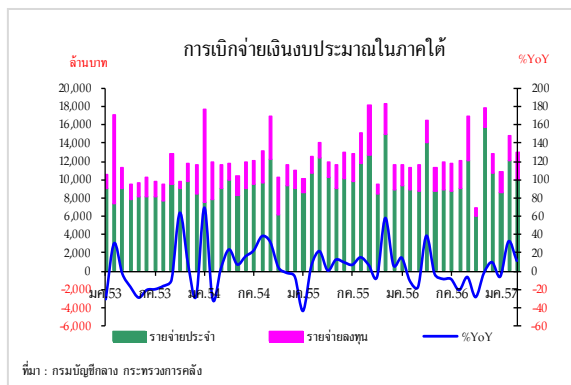
ไตรมาสที่ 1 ปี 2557 การลงทุนภาคเอกชนหดตัวจากช่วงเดียวกันปีก่อนร้อยละ 8.1 และหดตัวมากขึ้นเมื่อเทียบกับไตรมาสที่ 4 ปีก่อน เนื่องจากภาวะเศรษฐกิจที่ชะลอตัวและความไม่แน่นอนทางการเมืองทำให้ผู้ประกอบการส่วนใหญ่ชะลอการลงทุน โดยดัชนีการลงทุนก่อสร้างในไตรมาสนี้ลดลงร้อยละ 9.1 จากพื้นที่ได้รับอนุญาตก่อสร้างและยอดขายปูนซีเมนต์ที่ลดลง ประกอบกับธนาคารพาณิชย์มีความเข้มงวดในการให้สินเชื่อ ส่วนการลงทุนในสินค้าทุนและรถยนต์เพื่อการพาณิชย์ลดลงร้อยละ 12.6 และ 14.5 ตามลำดับ

แนวโน้มไตรมาสที่ 2 ปี 2557 คาดว่าการลงทุนภาคเอกชนหดตัว เนื่องจากผู้ประกอบการส่วนใหญ่ชะลอการลงทุนเพื่อรอดูสถานการณ์ความไม่แน่นอนทางการเมืองและเศรษฐกิจ นอกจากนี้แรงกดดันจากราคาสินค้าเกษตรตกต่ำกระทบต่อรายได้เกษตรกรและการบริโภคภาคเอกชนลดลง อาจส่งผลต่อผลประกอบการและแผนการลงทุนของภาคธุรกิจที่ชะลอตัวในอนาคต

6. การคลัง

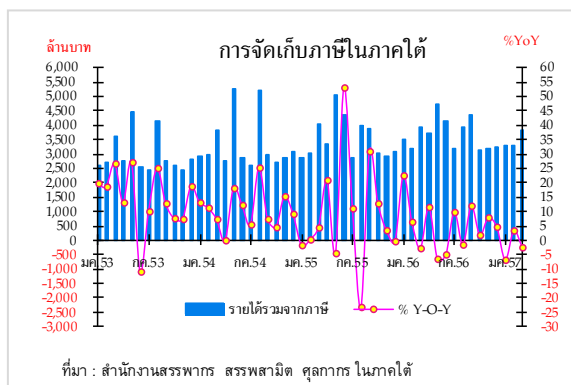
(1) การเบิกจ่ายเงินงบประมาณ

การเบิกจ่ายเงินงบประมาณของส่วนราชการต่างๆ ในภาคใต้เดือนมีนาคม 2557 มีจำนวน 12,942.8 ล้านบาท เพิ่มขึ้นจากเดือนเดียวกันปีก่อนร้อยละ 11.3 ในจำนวนนี้เป็นการเบิกจ่ายรายจ่ายประจำ 9,917.1 ล้านบาท และรายจ่ายลงทุน 3,025.7 ล้านบาท เพิ่มขึ้นร้อยละ 13.4 และ 4.9 ตามลำดับ โดยเพิ่มขึ้นในหมวดเงินอุดหนุนเฉพาะกิจของกรมส่งเสริมการปกครองส่วนท้องถิ่น ในจังหวัดปัตตานี พัทลุง ชุมพร และระนอง

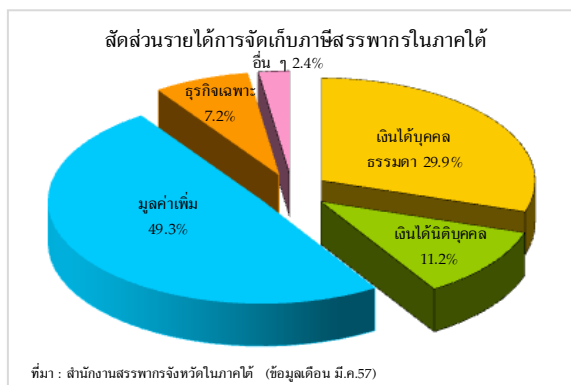


(2) การจัดเก็บภาษีอากร

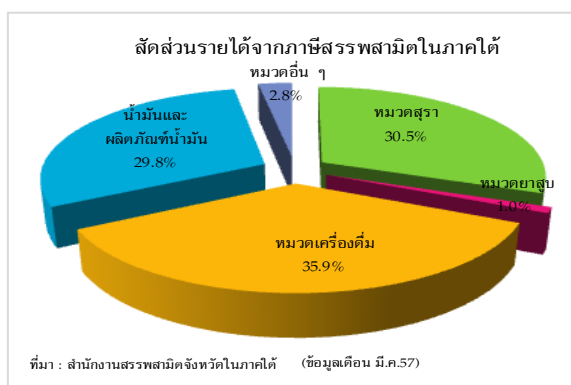
เดือนมีนาคม 2557 รายได้จากการจัดเก็บภาษีมียจำนวน 3,825.4 ล้านบาท ลดลงจากเดือนเดียวกันปีก่อนร้อยละ 2.4 ตามการจัดเก็บภาษีสรรพากรและภาษีสรรพสามิต โดยมีรายละเอียดการจัดเก็บภาษี ดังนี้



1. สำนักงานสรรพากรจังหวัดในภาคใต้จัดเก็บภาษีได้จำนวน 3,449.5 ล้านบาท ลดลงร้อยละ 2.6 เป็นผลจากการจัดเก็บภาษีเงินได้บุคคลธรรมดาลดลงร้อยละ 22.5 เนื่องจากการปรับโครงสร้างอัตราภาษีเงินได้บุคคลธรรมดาปี 2556 ส่งผลให้ผู้มีเงินได้เสียภาษีในอัตราน้อยลง ขณะที่การจัดเก็บภาษีมูลค่าเพิ่ม เพิ่มขึ้นร้อยละ 7.2 จากกิจการการผลิตอุตสาหกรรม โรงแรม การไฟฟ้า และการก่อสร้าง เป็นสำคัญ ส่วนภาษีเงินได้นิติบุคคลและภาษีธุรกิจเฉพาะเพิ่มขึ้นร้อยละ 14.5 และ 22.7 ตามลำดับ



2. สำนักงานสรรพสามิตจังหวัดในภาคใต้ จัดเก็บภาษีสรรพสามิตได้จำนวน 265.8 ล้านบาท ลดลงร้อยละ 5.0 ตามการจัดเก็บภาษีสสุราเป็นสำคัญ เป็นผลจากผู้ประกอบการชะลอการผลิตเนื่องจากมีสุราค้างสต็อกจำนวนมาก จากการเร่งผลิตในช่วงก่อนหน้า ขณะที่การจัดเก็บภาษีเครื่องดื่มและภาษีน้ำมันเพิ่มขึ้นร้อยละ 12.4 และ 85.0 โดยภาษี



น้ำมันเพิ่มขึ้นจากการนำเข้าน้ำมันเตาในจังหวัดกระบี่ เนื่องจากไม่มีการนำเข้าน้ำมันเตาในเดือนเดียวกันของปีก่อน

3. สำนักงานศุลกากรจังหวัดในภาคใต้ จัดเก็บภาษีนำเข้าได้จำนวน 110.1 ล้านบาท เพิ่มขึ้นร้อยละ 9.3 ตามภาษีการนำเข้าเครื่องจักรและอุปกรณ์ที่เพิ่มขึ้น โดยส่วนใหญ่เป็นการนำเข้าสินค้าประเภทแผงคอนโซลและฐานรองรับอื่น ๆ จากด่านศุลกากรสะเดา

ไตรมาสที่ 1 ปี 2557 การเบิกจ่ายเงินงบประมาณของส่วนราชการต่าง ๆ ในภาคใต้ มีจำนวน 38,621.2 ล้านบาท เพิ่มขึ้นจากไตรมาสเดียวกันปีก่อนร้อยละ 12.4 ในจำนวนนี้เป็นการเบิกจ่ายรายจ่ายประจำ 30,477.1 ล้านบาท เพิ่มขึ้นร้อยละ 13.1 และรายจ่ายลงทุนจำนวน 8,144.1 ล้านบาท เพิ่มขึ้นร้อยละ 9.7 ตามการเบิกจ่ายเงินอุดหนุนเฉพาะกิจ ของกรมส่งเสริมการปกครองส่วนท้องถิ่น เป็นสำคัญ

ด้านรายได้จากการจัดเก็บภาษีมียกจำนวน 10,432.0 ล้านบาท ลดลงจากไตรมาสเดียวกันปีก่อนร้อยละ 2.1 ตามภาษีสรรพากรที่จัดเก็บได้ 9,250.4 ล้านบาท ลดลงร้อยละ 3.1 ผลจากจัดเก็บภาษีเงินได้บุคคลธรรมดาตกลงร้อยละ 18.4 จากการปรับโครงสร้างอัตราภาษีเงินได้บุคคลธรรมดาปี 2556 และภาษีเงินได้นิติบุคคลตกลงร้อยละ 0.3 ขณะที่จัดเก็บภาษีมูลค่าเพิ่มและภาษีธุรกิจเฉพาะเพิ่มขึ้นร้อยละ 3.1 และ 14.2 ด้านการจัดเก็บภาษีศุลกากรมีจำนวน 302.6 ล้านบาท ลดลงร้อยละ 4.4 ตามการนำเข้ารถและอุปกรณ์ที่ลดลงเป็นสำคัญ ส่วนรายได้จากการจัดเก็บภาษีสรรพสามิตจำนวน 879.0 ล้านบาท เพิ่มขึ้นร้อยละ 10.5 ตามการจัดเก็บภาษีเครื่องดื่มและภาษีน้ำมันที่เพิ่มขึ้นร้อยละ 20.1 และ 41.2 ตามลำดับ ขณะที่การจัดเก็บภาษีสุราลดลงร้อยละ 8.2

แนวโน้มไตรมาสที่ 2 ปี 2557 คาดว่ารายได้จากการจัดเก็บภาษีมียกแนวโน้มชะลอตัว เป็นผลจากภาวะเศรษฐกิจที่ชะลอตัว รายได้เกษตรกรได้รับผลกระทบจากราคายางที่ชะลอตัว ประชาชนระมัดระวังการใช้จ่ายจากค่าครองชีพที่ปรับตัวสูงและการเร่งใช้จ่ายในช่วงก่อนหน้า การยืดระยะเวลาการลดอัตราภาษีน้ำมันดีเซลอย่างต่อเนื่อง ประกอบกับความล่าช้าในการจัดตั้งรัฐบาลใหม่ ย่อมส่งผลกระทบต่อความเชื่อมั่นของนักลงทุนและกระทบการใช้จ่ายจากภาครัฐในโครงการใหม่เพื่อใช้กระตุ้นเศรษฐกิจ เป็นปัจจัยที่ส่งผลกระทบต่อภาระชดเชยของกิจกรรมทางเศรษฐกิจและรายได้จากการจัดเก็บภาษีในระยะต่อไป

7. การค้าต่างประเทศ

การค้าต่างประเทศรวมผ่านด่านศุลกากรในภาคใต้เดือนมีนาคม 2557 มีมูลค่า 2,049.0 ล้านดอลลาร์ สหรัฐ. ลดลงร้อยละ 27.5 จากมูลค่าการส่งออกที่ลดลงร้อยละ 22.7 และมูลค่าการนำเข้าที่ลดลงร้อยละ 33.3 อย่างไรก็ตาม มูลค่าส่งออกสุทธิยังคงเพิ่มขึ้นจากช่วงเดียวกันปีก่อนร้อยละ 29.4 ทั้งนี้ ส่วนใหญ่เป็นการส่งออกและนำเข้าส่วนใหญ่ผ่านด่านศุลกากรสะเดา ปาดังเบซาร์ และสงขลา

มูลค่าการส่งออกนำเข้าผ่านด่านศุลกากรภาคใต้

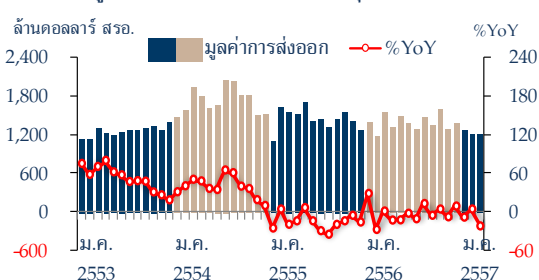
(หน่วย : ล้านดอลลาร์ สหรัฐ.)

	2556	2556			2557		
		H1	Q3	Q4	Q1	ก.พ.	มี.ค.
มูลค่าการค้ารวม	28,167.2	14,165.0	7,159.9	6,842.3	6,271.2	2,134.4	2,048.9
%YoY	-1.3	-0.3	-1.5	-3.0	-9.7	10.9	-27.5
มูลค่าการส่งออก	16,535.5	8,243.6	4,065.9	4,226.0	3,655.2	1,205.3	1,194.3
%YoY	-4.0	-7.1	-2.4	0.8	-10.7	3.5	-22.7
มูลค่าการนำเข้า	11,631.7	5,921.4	3,094.0	2,616.3	2,616.0	929.1	854.6
%YoY	2.8	10.9	-0.3	-8.7	-8.3	22.3	-33.3
มูลค่าส่งออกสุทธิ	4,903.8	2,322.2	971.9	1,609.7	1,039.2	276.2	339.7

ที่มา : ด่านศุลกากรในภาคใต้ ประมวลผลโดยธนาคารแห่งประเทศไทยสำนักงานภาคใต้

(1) การส่งออก มีมูลค่า 1,194.3 ล้านดอลลาร์ สหรัฐ. ลดลงจากเดือนเดียวกันปีก่อนร้อยละ 22.7 โดยเฉพาะมูลค่าการส่งออกผ่านด่านศุลกากรสงขลาที่มีสัดส่วนร้อยละ 24.3 ของมูลค่าการส่งออก ลดลงร้อยละ 30.3 เป็นผลจากฐานสูงเพราะมีการส่งออกแทนชุดเจาะและเรือสนับสนุนกิจการปิโตรเลียมในช่วงเดียวกันปีก่อน สำหรับมูลค่าการส่งออกยางพาราลดลงร้อยละ 24.0 จากเดือนก่อนที่ลดลงร้อยละ 1.3 นอกจากนี้สินค้าส่งออกสำคัญที่ปรับตัวลดลง ได้แก่ น้ำมันเชื้อเพลิง สัตว์น้ำแช่แข็ง ไม้ยางพาราแปรรูป และถลุงมีอย่าง เป็นต้น ในขณะที่อาหารบรรจุกระป๋องเพิ่มขึ้นร้อยละ 7.0 ตามความต้องการของประเทศคู่ค้า โดยเฉพาะตะวันออกกลาง

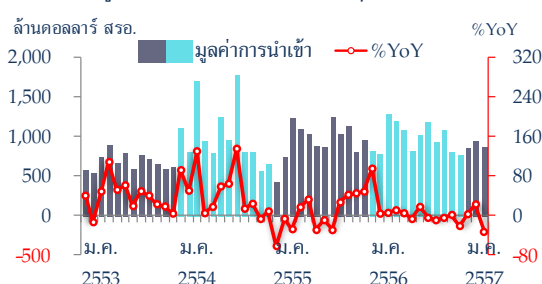
มูลค่าการส่งออกสินค้าผ่านด่านศุลกากรภาคใต้



ที่มา : ด่านศุลกากรภาคใต้ รวบรวมโดยธนาคารแห่งประเทศไทย สำนักงานภาคใต้

(2) การนำเข้า มีมูลค่า 854.6 ล้านดอลลาร์ สหรัฐ. ลดลงจากเดือนเดียวกันปีก่อนร้อยละ 33.3 เนื่องจากผลของฐานสูงเพราะมีการนำเข้าเรือสนับสนุนกิจการปิโตรเลียมผ่านด่านศุลกากรสงขลาในช่วงเดียวกันปีก่อน ส่งผลให้การนำเข้าในหมวดเครื่องจักรและอุปกรณ์ลดลงร้อยละ 52.2 นอกจากนี้การนำเข้ายางสังเคราะห์ สัตว์น้ำแช่แข็ง และอุปกรณ์ก่อสร้างลดลงร้อยละ 28.9 7.8 และ 11.1 ตามลำดับ อย่างไรก็ตาม สินค้านำเข้าสำคัญที่เพิ่มขึ้น ได้แก่ น้ำมันเชื้อเพลิงและสินค้าอิเล็กทรอนิกส์

มูลค่าการนำเข้าสินค้าผ่านด่านศุลกากรภาคใต้



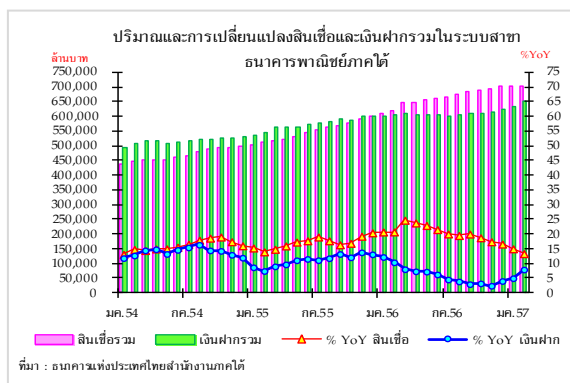
ที่มา : ด่านศุลกากรภาคใต้ รวบรวมโดยธนาคารแห่งประเทศไทย สำนักงานภาคใต้

ไตรมาสที่ 1 ปี 2557 การค้าต่างประเทศผ่านด่านศุลกากรในภาคใต้ มีมูลค่า 6,271.2 ล้านดอลลาร์ สหรัฐ. ลดลงจากไตรมาสเดียวกันปีก่อนร้อยละ 9.7 หดตัวต่อเนื่องจากไตรมาสก่อนที่ลดลงร้อยละ 3.0 โดยมีมูลค่าการส่งออก 3,655.2 ล้านดอลลาร์ สหรัฐ. ลดลงจากไตรมาสเดียวกันปีก่อนร้อยละ 10.7 ตามการส่งออกที่ลดลงในผลิตภัณฑ์ยางพารา สัตว์น้ำแช่แข็ง และน้ำมันเชื้อเพลิง เป็นสำคัญ ส่วนมูลค่าการนำเข้ามีจำนวน 2,616.0 ล้านดอลลาร์ สหรัฐ. ลดลงจากไตรมาสเดียวกันปีก่อนร้อยละ 8.3 สินค้านำเข้าที่ลดลง ได้แก่ สัตว์น้ำแช่แข็ง อุปกรณ์ก่อสร้าง เครื่องจักรและอุปกรณ์ และยางสังเคราะห์

แนวโน้มไตรมาสที่ 2 ปี 2557 มูลค่าการค้าต่างประเทศของภาคใต้ คาดว่ามีแนวโน้มชะลอลงจากไตรมาสก่อนหน้า จากสินค้าหลักโดยเฉพาะยางพารา แม้จะอยู่ในช่วงปิดกรีต แต่เนื่องจากปริมาณสต็อกของยางจีนยังมีปริมาณมาก รวมทั้งปัญหาการขาดแคลนวัตถุดิบกุ้งชาวยังไม่ฟื้นตัวเต็มที่ ทำให้การส่งออกมีแนวโน้มลดลง

8. ภาคการเงิน

เงินฝากของธนาคารพาณิชย์ในภาคใต้ ณ สิ้นเดือนมีนาคม 2557 มียอดคงค้าง 643,210.9 ล้านบาท ขยายตัวในอัตราที่ชะลอจากระยะเดียวกันของปีก่อนร้อยละ 5.5 เป็นผลจากภาวะเศรษฐกิจที่ชะลอตัว รายได้เกษตรกรได้รับผลกระทบจากราคายางที่ชะลอตัว รวมทั้งอัตราดอกเบี้ยที่อยู่ในระดับต่ำ ทำให้ผู้ออมเงินนำเงินไปลงทุนในทางเลือกอื่นที่ให้ผลตอบแทนที่ดีกว่าการฝากเงิน โดยเงินฝากประเภทออมทรัพย์และประจำขยายตัวในอัตราที่ชะลอร้อยละ 7.3 และ 3.7 ขณะที่เงินฝากกระแสรายวันหดตัวร้อยละ 8.8 ด้านเงินฝากประเภทบัตรเงินฝากยังคงเร่งตัวต่อเนื่อง



เงินฝากและเงินให้สินเชื่อในภาคใต้

	2556		H1-56		Q3-56		Q4-56		Q1-57		กพ.57		มีค.57	
	ล้านบาท	%YoY	ล้านบาท	%YoY	ล้านบาท	%YoY	ล้านบาท	%YoY	ล้านบาท	%YoY	ล้านบาท	%YoY	ล้านบาท	%YoY
เงินฝาก :	623,501	4.1	607,259	6.3	608,328	3.0	623,501	4.1	643,211	5.5	650,747	8.0	643,211	5.5
กระแสรายวัน	25,532	11.7	22,314	5.7	21,540	-3.4	25,532	11.7	22,595	-8.8	23,537	9.5	22,595	-8.8
ออมทรัพย์	333,585	2.5	321,467	4.0	322,648	1.9	333,585	2.5	355,951	7.3	359,247	8.2	355,951	7.3
ประจำ	264,235	5.4	263,478	9.3	264,138	4.9	264,235	5.4	262,382	3.7	267,098	7.1	262,382	3.7
อื่น ๆ	149	-	-	-	2	-	149	-	2,283	-	865	-	2,283	-
เงินให้สินเชื่อ :	702,248	16.6	661,791	21.5	683,176	20.0	702,248	16.6	700,773	8.6	701,118	13.4	700,773	8.6
เงินเบิกเกินบัญชี	93,340	15.8	87,252	17.0	89,653	19.4	93,340	15.8	92,129	11.9	92,219	12.8	92,129	11.9
เงินให้กู้	536,328	17.2	507,099	23.2	522,506	20.3	536,328	17.2	535,145	7.8	535,260	13.9	535,145	7.8
ตั๋วเงิน	72,520	13.4	67,388	15.7	70,964	18.7	72,520	13.4	73,436	10.5	73,575	10.4	73,436	10.5
อื่น ๆ	60	-14.5	52	-8.3	53	-6.0	60	-14.5	63	-7.0	64	-17.2	63	-7.0
สัดส่วนสินเชื่อต่อเงินฝาก (ร้อยละ)	112.6		109.0		112.3		112.6		108.9		107.7		108.9	

เงินให้สินเชื่อจำนวน 700,773 ล้านบาท ขยายตัวในอัตราร้อยละ 8.6 ชะลอตัวต่อเนื่อง ทั้งนี้ เป็นผลจากภาวะเศรษฐกิจชะลอตัว รวมทั้งธนาคารพาณิชย์มีความระมัดระวังในการพิจารณาการให้สินเชื่อจากหนี้ภาคครัวเรือนอยู่ในระดับสูงจากการเร่งใช้จ่ายในช่วงก่อนหน้า ซึ่งอาจส่งผลกระทบต่อความสามารถในการชำระหนี้ของลูกค้า รวมทั้งสถานการณ์ทางการเมืองภายในประเทศที่ยังไม่มีความชัดเจน ส่งผลต่อความเชื่อมั่นของผู้ประกอบการและนักลงทุนชะลอการลงทุนออกไป

สัดส่วนเงินให้สินเชื่อต่อเงินฝากในเดือนนี้อยู่ที่ร้อยละ 108.9 ขยายตัวเมื่อเทียบกับเดือนเดียวกันปีก่อนและเดือนก่อนหน้าที่มีสัดส่วนร้อยละ 105.8 และ 107.7

แนวโน้มไตรมาสที่ 2 ปี 2557 เงินฝากและเงินให้สินเชื่อชะลอตัว เป็นผลจากภาวะเศรษฐกิจชะลอตัว อัตราดอกเบี้ยที่อยู่ในระดับต่ำ ทำให้ผู้ออมเงินนำเงินไปลงทุนในทางเลือกอื่นที่ให้ผลตอบแทนที่ดีกว่าการฝากเงิน ปัจจัยทางการเมืองที่ยังไม่มีความชัดเจนและยึดเยื้อ ส่งผลต่อความเชื่อมั่นของผู้ประกอบการและนักลงทุน รวมทั้งธนาคารพาณิชย์มีความเข้มงวดในการปล่อยสินเชื่อเพื่อป้องกันความเสี่ยง และผลจากเงินให้สินเชื่อชะลอตัวส่งผลให้ธนาคารพาณิชย์ไม่มีความจำเป็นในการแข่งขันด้านเงินฝากเพื่อรองรับการขยายตัวของเงินให้สินเชื่อ

9. การจ้างงาน

ภาวะการทำงานของประชากร

เดือนมีนาคม 2557 ผู้มีงานทำมีจำนวน 5,088.1 พันคน ลดลงจากเดือนเดียวกันปีก่อนร้อยละ 2.0 โดยเป็นผู้มีงานทำในภาคเกษตรกรรมที่มีสัดส่วนร้อยละ 42.3 ของการจ้างงานในภาคใต้ลดลงร้อยละ 6.2 ขณะที่ผู้มีงานทำนอกภาคเกษตรกรรมปรับตัวดีขึ้นโดยเพิ่มขึ้นร้อยละ 1.3 จากเดือนเดียวกันปีก่อน เป็นการจ้างงานเพิ่มขึ้นในภาคการผลิต ภาคบริการ และภาคอื่นๆ ซึ่งคิดเป็นสัดส่วนรวมร้อยละ 34.2 ของการจ้างงานในภาคใต้

เมื่อพิจารณาถึงชั่วโมงการทำงานของผู้มีงานทำต่อสัปดาห์ พบว่าชั่วโมงการทำงานของผู้มีงานทำต่อสัปดาห์ ลดลงจากเดือนเดียวกันปีก่อนร้อยละ 7.8 เนื่องจากมีการลดการทำล่วงเวลาลง จะเห็นได้จากผู้ที่ทำงานล่วงเวลา หรือมีชั่วโมงการทำงานตั้งแต่ 50 ชั่วโมงขึ้นไปต่อสัปดาห์ มีสัดส่วนร้อยละ 17.4 ลดลงร้อยละ 30.7 เมื่อเทียบกับช่วงเดียวกันปีก่อน ขณะที่ผู้ทำงานเต็มเวลา หรือมีชั่วโมงการทำงานตั้งแต่ 35-49 ชั่วโมงต่อสัปดาห์ มีสัดส่วนร้อยละ 46.2 เพิ่มขึ้นจากเดือนเดียวกันปีก่อนร้อยละ 14.7

อัตราการว่างงานอยู่ที่ร้อยละ 1.24 สูงขึ้นเมื่อเทียบกับเดือนเดียวกันปีก่อนที่มีอัตราว่างงานอยู่ที่ร้อยละ 0.58 โดยเดือนนี้มีผู้ว่างงานจำนวนทั้งสิ้น 63,690 คน ซึ่งส่วนใหญ่เป็นการว่างงานเพิ่มขึ้นในภาคเกษตร

การประกันตนตามมาตรา 33 เดือนมีนาคม 2557 ภาคใต้มีผู้ประกันตน จำนวน 668,668 คน เพิ่มขึ้นร้อยละ 1.1 จากเดือนเดียวกันปีก่อน เป็นการเพิ่มขึ้นของผู้ประกันตนในจังหวัดภูเก็ต สุราษฎร์ธานี และสงขลา ร้อยละ 6.0 5.0 และ 0.1 ตามลำดับ

กำลังแรงงานรวม จำแนกตามสถานะภาพแรงงาน

จำนวน (พันคน)	ก.พ. 56	มี.ค. 56	ม.ค. 57	ก.พ. 57	มี.ค. 57
กำลังแรงงาน	5,362.7	5,222.5	5,185.9	5,160.9	5,152.8
ผู้มีงานทำ	5,315.1	5,191.7	5,128.6	5,117.4	5,088.1
ผู้ว่างงาน	37.7	30.2	57.3	41.4	63.7
รอฤดูกาล	9.9	0.6	0.0	2.1	1.0
อัตราการว่างงาน (%)	0.70	0.58	1.11	0.80	1.24

การจ้างงาน จำแนกตามภาคอุตสาหกรรม

% YoY	สัดส่วน มี.ค. 57	2556				2557	
		H1	Q3	Q4	Q1	ม.ค.	ก.พ.
การจ้างงาน	100.0	0.4	2.0	-1.3	-1.2	0.6	-3.7
ภาคเกษตรกรรม	42.3	-2.4	-0.8	-5.1	-2.8	13.0	-2.6
นอกภาคเกษตรกรรม	57.7	2.8	4.6	2.2	0.2	-8.2	-4.7
ภาคการผลิต	7.8	14.2	10.6	12.8	23.2	-7.2	7.2
ภาคก่อสร้าง	5.8	3.7	8.8	4.8	-5.8	-5.6	11.8
ภาคการค้า	17.7	-0.3	1.0	-1.2	-1.9	-8.9	4.3
ภาคการบริการ	12.2	1.5	5.7	0.4	-5.7	-8.5	-17.0
อื่นๆ	14.2	2.0	3.5	1.2	-0.4	-8.8	-14.4

ที่มา : การสำรวจภาวะการทำงานของประชากร สำนักงานสถิติแห่งชาติ ครอบคลุมโดยกรมแรงงานประเทศไทย

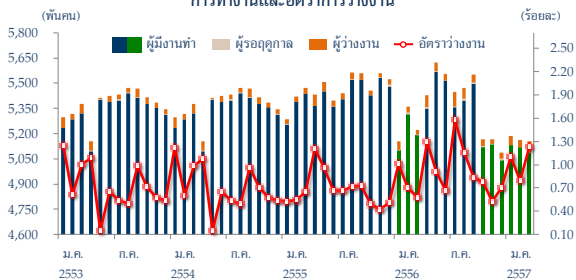
ผู้มีงานทำ จำแนกตามชั่วโมงทำงานต่อสัปดาห์

สัดส่วน (ชั่วโมง/สัปดาห์)	2556	2556				2557	
		H1	Q3	Q4	Q1	ก.พ.	มี.ค.
0 - 34	40.1	39.6	37.9	43.6	38.5	34.1	36.4
35 - 39	11.1	10.9	11.2	11.5	12.2	13.0	12.0
40 - 49	30.7	28.5	31.1	34.8	32.9	34.9	34.2
> 50	18.1	21.0	19.8	10.1	16.3	18.0	17.4
รวม	100.0	100.0	100.0	100.0	100.0	100.0	100.0

% YoY (ชั่วโมง/สัปดาห์)	2556	2556				2557	
		H1	Q3	Q4	Q1	ก.พ.	มี.ค.
0 - 34	0.0	0.3	1.2	-1.8	-8.2	-10.7	-15.6
35 - 39	9.8	19.4	1.9	1.4	3.1	-8.9	16.7
40 - 49	8.1	9.2	5.1	9.4	11.4	13.0	14.1
> 50	8.6	11.8	4.2	7.3	-20.5	-12.2	-30.7
รวม	2.8	3.8	2.3	1.4	-3.8	-3.7	-7.8

ที่มา : การสำรวจภาวะการทำงานของประชากร สำนักงานสถิติแห่งชาติ ครอบคลุมโดยกรมแรงงานประเทศไทย
หมายเหตุ : 1/ทำงานน้อยกว่า 35 ชม. ต่อสัปดาห์ และพร้อมที่จะทำงานเพิ่ม (นิยามโดย ธกษ.)

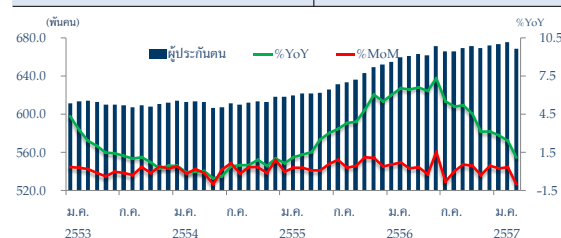
การทำงานและอัตราการว่างงาน



ที่มา : การสำรวจภาวะการทำงานของประชากร สำนักงานสถิติแห่งชาติ
หมายเหตุ : 1/ข้อมูลประชากรตั้งแต่เดือน มกราคม 2557 เปลี่ยนจากฐานสำมะโนประชากร 2543 เป็น 2553
2/ข้อมูลประชากรปี 2557 ตั้งแต่ ม.ค. - มี.ค. และ ก.ค. - ธ.ค. เปลี่ยนจากฐานสำมะโนประชากร 2543 เป็น 2553 แล้ว

การประกันตนตาม มาตรา 33

ผู้ประกันตน	ก.พ. 56	มี.ค. 56	ม.ค. 57	ก.พ. 57	มี.ค. 57
(คน)	659,677	661,165	673,633	675,337	668,668
% YoY	6.5	6.4	2.8	2.4	1.1



ที่มา : สำนักงานประกันสังคม

10. ระดับราคา

อัตราเงินเฟ้อทั่วไปของภาคใต้ เดือนมีนาคม 2557 เร่งขึ้นจากเดือนก่อนมาอยู่ที่ร้อยละ 2.17 เป็นอัตราที่สูงในรอบ 8 เดือน โดยเพิ่มขึ้นทั้งดัชนีราคาหมวดอาหารและเครื่องดื่มไม่มีแอลกอฮอล์ และดัชนีราคาหมวดอื่น ๆ ไม่ใช่อาหารและเครื่องดื่ม

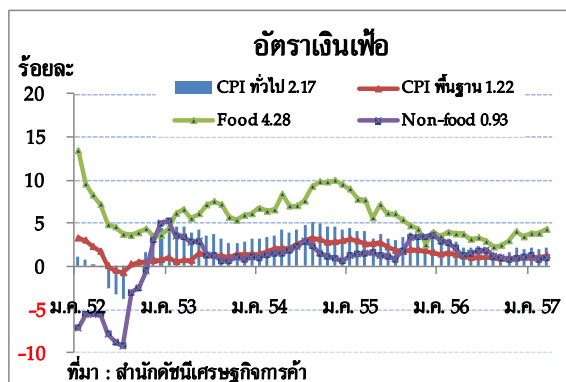
ดัชนีราคาหมวดอาหารและเครื่องดื่มไม่มีแอลกอฮอล์ เร่งขึ้นจากร้อยละ

3.82 ในเดือนก่อน เป็นร้อยละ 4.28 ในเดือนนี้ ตามราคาอาหารสดที่สูงขึ้น เป็นสำคัญ ได้แก่ เนื้อสัตว์เป็ดไก่ และสัตว์น้ำที่ราคาปรับเพิ่มเนื่องจากสภาพอากาศไม่เอื้ออำนวยทำให้ผลผลิตออกสู่ตลาดลดลง ส่งผลให้ต้นทุนวัตถุดิบเพิ่มขึ้นและส่งผ่านไปยังราคาอาหารสำเร็จรูปทั้งในบ้านและนอกบ้าน นอกจากนี้ราคาข้าว แป้ง และผลิตภัณฑ์จากแป้ง และเครื่องดื่มไม่มีแอลกอฮอล์ ปรับเพิ่มขึ้นเช่นกัน ส่วนราคาไข่และผลิตภัณฑ์นมชะลอลง เนื่องจากผลผลิตออกสู่ตลาดมากและความต้องการชะลอลงในช่วงปิดภาคเรียน

ดัชนีราคาสินค้าในหมวดที่ไม่ใช่อาหารและเครื่องดื่มปรับเพิ่มจากร้อยละ 0.76 เป็นร้อยละ 0.93 ในเดือนนี้ จากหมวดพาหนะการขนส่งและการสื่อสารที่ปรับเพิ่มขึ้นตามราคาน้ำมันเชื้อเพลิง หมวดยาสูบและเครื่องดื่มมีแอลกอฮอล์ปรับเพิ่มตามการปรับโครงสร้างภาษีสุราตั้งแต่เดือนกันยายน 2556 ส่วนหมวดเคสสถานเพิ่มขึ้นจากค่าเช่าบ้าน ค่าวัสดุก่อสร้าง และเชื้อเพลิงในบ้าน นอกจากนี้ยังมีหมวดอื่นที่เพิ่มขึ้น คือ หมวดเครื่องนุ่งห่มและรองเท้า หมวดการตรวจรักษาและบริการส่วนบุคคล

ส่วนอัตราเงินเฟ้อพื้นฐานอยู่ที่ร้อยละ 1.22 เพิ่มจากร้อยละ 0.97 ในเดือนก่อน โดยเพิ่มขึ้นต่อเนื่องเป็นเดือนที่ 7 และสูงสุดในรอบกว่า 1 ปี ตามราคาอาหารสำเร็จรูปที่เร่งขึ้นทั้งอาหารบริโภคในบ้านและนอกบ้าน

ไตรมาสที่ 1 ปี 2557 อัตราเงินเฟ้อทั่วไปของภาคใต้อยู่ที่ร้อยละ 2.07 เพิ่มขึ้นจากร้อยละ 1.88 ในไตรมาสก่อน จากดัชนีราคาหมวดอาหารและเครื่องดื่ม เป็นสำคัญ โดยเฉพาะราคาผักและผลไม้เร่งตัวขึ้นมากจากร้อยละ 2.95 ในไตรมาสก่อน เป็นร้อยละ 7.67 ในไตรมาสนี้ เนื่องจากสภาพอากาศแห้งแล้งทำให้ผลผลิตลดลง รวมทั้งราคาอาหารสำเร็จรูปที่เพิ่มขึ้นตามต้นทุนการปรับราคาก๊าซหุงต้มภาคครัวเรือน ส่วนดัชนีราคาหมวดไม่ใช่อาหารและเครื่องดื่มเพิ่มขึ้นจากหมวดเคสสถาน โดยรายการที่เพิ่มขึ้น ได้แก่ ค่าเช่าบ้าน ค่าวัสดุก่อสร้าง เชื้อเพลิงในบ้าน เป็นต้น ส่วนหมวดยาสูบและเครื่องดื่มมีแอลกอฮอล์เพิ่มขึ้นตามการปรับโครงสร้างภาษีสุราใหม่ตั้งแต่เดือนกันยายน 2556 ขณะที่ราคาน้ำมันเชื้อเพลิงชะลอลงจากร้อยละ 2.71 ในไตรมาสก่อน เป็นร้อยละ 2.46 ในไตรมาสนี้ ด้านอัตราเงินเฟ้อพื้นฐานอยู่ที่ร้อยละ 1.05 เพิ่มจากร้อยละ 0.93 ในไตรมาสก่อน ตามราคาเครื่องประกอบอาหารที่เพิ่มขึ้นเป็นสำคัญ



แนวโน้มไตรมาสที่ 2 ปี 2557 คาดว่าเงินเฟ้อทั่วไปเพิ่มขึ้นตามต้นทุนวัตถุดิบที่อาจขยับขึ้นจากสถานการณ์ภัยแล้งที่ทำให้พืชผลเกษตรออกสู่ตลาดลดลงและปรับราคาเพิ่มขึ้น ประกอบกับต้นทุนจากการทยอยปรับราคาก๊าซหุงต้มอาจส่งผ่านไปยังราคาอาหารที่สูงขึ้น แต่แรงกดดันเงินเฟ้อยังไม่สูงมากนักจากสถานการณ์ความไม่แน่นอนทางเศรษฐกิจและการเมืองทำให้ผู้บริโภคการระมัดระวังการใช้จ่าย