



ธนาคารแห่งประเทศไทย

ภาวะเศรษฐกิจและการเงินภาคใต้

พฤษภาคม 2557



สารบัญ

ส่วนที่ 1 สรุปภาวะเศรษฐกิจภาคใต้.....	3
ส่วนที่ 2 ภาวะเศรษฐกิจและการเงินภาคใต้.....	5
1. ภาคเกษตรกรรม.....	5
2. ภาคอุตสาหกรรม.....	8
3. ภาคบริการท่องเที่ยว.....	11
4. การอุปโภคบริโภคภาคเอกชน.....	13
5. การลงทุนภาคเอกชน.....	14
6. การคลัง.....	16
7. การค้าต่างประเทศ.....	18
8. ภาคการเงิน.....	19
9. การจ้างงาน.....	20
10. ราคาสินค้า.....	21

ภาวะเศรษฐกิจและการเงินภาคใต้

เดือนพฤษภาคม ปี 2557

ส่วนที่ 1 สรุปภาวะเศรษฐกิจภาคใต้

ภาวะเศรษฐกิจภาคใต้เดือนพฤษภาคม 2557 ทดตัวเล็กน้อยจากเดือนก่อน โดยรายได้เกษตรกรลดลงจากราคายางพาราที่ลดลงต่อเนื่องและการผลิตกุ้งชาวยังไม่ฟื้นตัวจากโรคระบาด เช่นเดียวกับการส่งออกหัตถ์จากผลด้านราคา ประกอบกับภาคเอกชนยังรอประเมินสถานการณ์ทางเศรษฐกิจและการเมืองให้ชัดเจนกว่านี้ ส่งผลให้การอุปโภคบริโภคภาคเอกชนยังไม่กระเตื้องขึ้น ขณะเดียวกันการลงทุนหดตัวต่อเนื่องจากเดือนก่อนทั้งการลงทุนภาคการก่อสร้างและการขอรับส่งเสริมการลงทุน ด้านการท่องเที่ยวเพิ่มขึ้นเล็กน้อยจากเดือนก่อนตามการท่องเที่ยวฝั่งอันดามัน และผลผลิตภาคอุตสาหกรรมเพิ่มขึ้นตามวัตถุดิบและความต้องการ ส่วนอัตราการว่างงานปรับตัวดีขึ้น และเงินเฟ้อยังคงเร่งตัวขึ้นจากราคาอาหารสำเร็จรูปและราคาพลังงาน เป็นสำคัญ

รายละเอียดของภาวะเศรษฐกิจภาคใต้ มีดังนี้

ดัชนีรายได้เกษตรกร ลดลงจากเดือนก่อน และเมื่อเทียบกับเดือนเดียวกันปีก่อนลดลงร้อยละ 14.1 จากแรงกดดันด้านราคาที่ยังคงลดลงจนต่ำสุดในรอบ 5 ปี เนื่องจากสต็อกยางในจีนมีระดับสูงต่อเนื่อง ประกอบกับการจัดการกับสต็อกยางที่สูงของรัฐบาลยังไม่มีผลชัดเจน ส่งผลให้**ดัชนีราคาสินค้าเกษตร** ลดลงร้อยละ 16.1 ขณะที่**ดัชนีผลผลิตสินค้าเกษตร** เพิ่มขึ้นร้อยละ 2.5 จากผลผลิตปาล์มน้ำมันที่เพิ่มขึ้น ขณะที่ผลผลิตยางลดลงจากภาวะแห้งแล้งและกุ้งชาวยังออกสู่ตลาดน้อยจากโรคระบาด

ดัชนีการอุปโภคบริโภคภาคเอกชน ทดตัวเล็กน้อยจากเดือนก่อน และเมื่อเทียบกับเดือนเดียวกันปีก่อนขยายตัวเพียงร้อยละ 0.9 เนื่องจากครัวเรือนยังระมัดระวังการใช้จ่าย โดยยอดจำหน่ายหมวดยานยนต์ยังไม่ฟื้นตัว ขณะเดียวกันการลงทุนหดตัวจากเดือนก่อนและเดือนเดียวกันปีก่อน โดย**ดัชนีการลงทุนภาคเอกชน** เมื่อเทียบกับเดือนเดียวกันปีก่อนหดตัวร้อยละ 6.7 โดยเฉพาะการขออนุญาตก่อสร้างและการจำหน่ายปูนซีเมนต์ เป็นผลของความอ่อนตัวของตลาดอสังหาริมทรัพย์ สอดคล้องกับความเห็นของผู้ประกอบการอสังหาริมทรัพย์ถึงความล่าช้าของการจำหน่ายโครงการบ้านที่เปิดตัวใหม่ นอกจากนี้การขอรับส่งเสริมการลงทุนลดลงต่อเนื่อง อย่างไรก็ตามจากสถานการณ์ทางการเมืองที่เริ่มคลี่คลาย คาดว่าจะเป็นปัจจัยสนับสนุนการใช้จ่ายภาคเอกชนให้กระเตื้องขึ้น สะท้อนจากดัชนีความเชื่อมั่นผู้บริโภคที่ปรับตัวสูงขึ้น

การผลิตภาคอุตสาหกรรมขยายตัวจากเดือนก่อนและเดือนเดียวกันปีก่อน ตามความต้องการเพิ่มขึ้นของประเทศคู่ค้าและวัตถุดิบ โดย**ดัชนีผลผลิตอุตสาหกรรม** เมื่อเทียบกับเดือนเดียวกันปีก่อนเร่งตัวขึ้นร้อยละ 9.6 จากการผลิตยางแปรรูปที่เพิ่มขึ้นตามความต้องการของจีน โดยเฉพาะผลิตภัณฑ์น้ำยางชั้น ขณะเดียวกันการผลิตอาหารทะเลบรรจุกระป๋องและถุงมือยางเพิ่มขึ้นในอัตราเร่งจากความต้องการเพิ่มขึ้นของตลาดตะวันออกกลางและสหรัฐอเมริกา ตามลำดับ เนื่องจากทิศทางราคาน้ำมันมีแนวโน้มเพิ่มขึ้นจึงมีการเร่งสั่งซื้อ และเศรษฐกิจสหรัฐอเมริกามีสัญญาณการฟื้นตัวที่ดีขึ้น ขณะที่การผลิตอาหารทะเลแช่เย็นแช่แข็งและแปรรูปยังมีปัญหาขาดแคลนวัตถุดิบจากโรคระบาดในกุ้ง และการผลิตไม้ยางพาราลดลงตาม

อุปสงค์ของตลาดเวียดนามและอินโดนีเซีย

มูลค่าการส่งออก ลดลงจากเดือนก่อนเล็กน้อย แต่เมื่อเทียบกับเดือนเดียวกันปีก่อนลดลงร้อยละ 17.9 จากการส่งออกสินค้าสำคัญที่ลดลง โดยเฉพาะยางพารา ไม้ยางพาราและสัตว์น้ำ ขณะที่ถุงมือยางและอาหารทะเลกระป๋องมีมูลค่าเพิ่มขึ้น

การเบิกจ่ายเงินงบประมาณของส่วนราชการ เพิ่มขึ้นจากเดือนเดียวกันปีก่อนร้อยละ 4.0 จากการเบิกจ่ายรายจ่ายประจำและรายจ่ายลงทุน โดยเพิ่มขึ้นในหมวดเงินอุดหนุน ขณะที่**รายได้จากการจัดเก็บภาษีอากร** ลดลงร้อยละ 2.7 ตามการจัดเก็บภาษีเงินได้นิติบุคคลและภาษีเงินได้บุคคลธรรมดา ลดลง ส่วนภาษีสรรพสามิตและภาษีศุลกากรจัดเก็บได้เพิ่มขึ้น

การท่องเที่ยว ดีขึ้นเล็กน้อยจากเดือนก่อน ตามการท่องเที่ยวฝั่งอันดามันที่ยังขยายตัวดี และเมื่อเทียบกับเดือนเดียวกันปีก่อนเพิ่มขึ้นเพียงร้อยละ 0.4 เป็นผลจากภาคใต้ตอนล่างได้รับผลกระทบจากเหตุการณ์ระเบิดในพื้นที่อำเภอหาดใหญ่เมื่อวันที่ 6 พฤษภาคม 2557 ประกอบกับการประกาศกฎอัยการศึกเมื่อวันที่ 20 พฤษภาคม 2557 ส่งผลให้นักท่องเที่ยวหลักมาเลเซียเข้ามาลดลง หลังจากที่เริ่มฟื้นตัวในเดือนก่อน

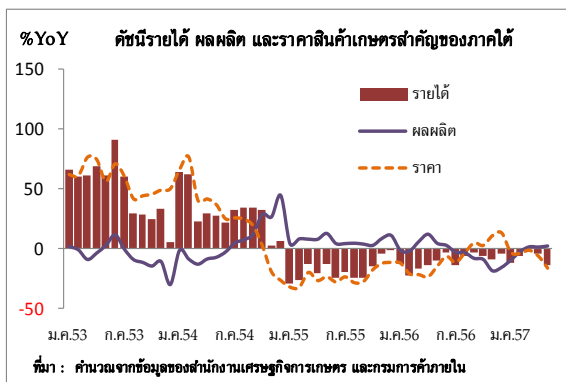
สำหรับเสถียรภาพเศรษฐกิจโดยรวม **อัตราเงินเฟ้อทั่วไป** ยังคงเร่งตัวขึ้นต่อเนื่องจากเดือนก่อนมาอยู่ที่ร้อยละ 3.31 ตามราคาอาหารสำเร็จรูปและราคาพลังงาน เป็นสำคัญ สำหรับอัตราการว่างงานอยู่ที่ร้อยละ 1.33

เงินให้สินเชื่อ ณ สิ้นเดือนเมษายน 2557 ขยายตัวจากเดือนเดียวกันปีก่อนร้อยละ 7.8 ชะลอลงต่อเนื่องจากเศรษฐกิจที่ชะลอตัวและธนาคารพาณิชย์ระมัดระวังการให้สินเชื่อมากขึ้น ส่วน**เงินฝาก** ขยายตัวร้อยละ 5.7 ตามเงินฝากประเภทออมทรัพย์และเงินฝากกระแสรายวันที่ปรับตัวดีขึ้น

ส่วนที่ 2 ภาวะเศรษฐกิจและการเงินภาคใต้

1. ภาคเกษตรกรรม

เดือนพฤษภาคม 2557 ดัชนีรายได้เกษตรกรลดลงต่อเนื่อง โดยรายได้เกษตรกรหดตัวร้อยละ 14.1 จากระยะเดียวกันปีก่อน ตามดัชนีราคาสินค้าเกษตรสำคัญที่ลดลงร้อยละ 16.1 เนื่องจากการลดลงของราคาอาหารปศุสัตว์ ในขณะที่ดัชนีผลผลิตสินค้าเกษตรเพิ่มขึ้นเล็กน้อยร้อยละ 2.5 จากการเพิ่มขึ้นของผลผลิตปาล์ม น้ำมัน



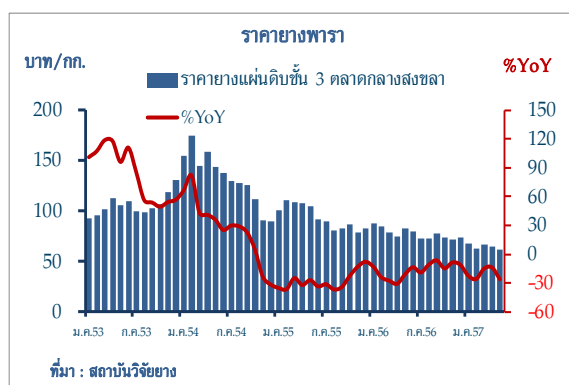
อัตราการเปลี่ยนแปลงของดัชนีรายได้ ผลผลิต และราคาสินค้าเกษตรสำคัญของภาคใต้

%YoY	2556	2556			2557		
		ครึ่งปีแรก	ไตรมาส 3	ไตรมาส 4	ไตรมาส 1	เม.ย.	พ.ค.
รายได้	-11.4	-14.2	-8.0	-6.2	-6.7	-4.7	-14.1
ผลผลิต	-3.7	3.0	-4.7	-14.0	-4.2	1.5	2.5
- ยาง	2.7	4.7	2.4	-0.2	3.4	-6.7	-1.8
- ปาล์ม	7.6	30.4	2.9	-21.5	-7.8	38.2	43.5
- กุ้งขาว	-55.3	-42.3	-55.3	-74.6	-57.2	-44.5	-39.8
ราคา	-7.9	-16.7	-3.5	9.0	-2.6	-6.1	-16.1

ที่มา : คำนวณจากข้อมูลของสำนักงานเศรษฐกิจการเกษตรและกรมการค้าภายใน

(1) ยางพารา

ผลผลิตยางภาคใต้คำนวณจากผลพยากรณ์ผลผลิตยางทั้งประเทศของสำนักงานเศรษฐกิจการเกษตรมีประมาณ 186,679.0 เมตริกตัน เพิ่มขึ้นจากเดือนก่อนร้อยละ 87.9 ตามผลผลิตที่เข้าสู่ภาวะปกติหลังจากสิ้นสุดฤดูยางผลัดใบ อย่างไรก็ตามเมื่อเทียบกับเดือนเดียวกันปีก่อนผลผลิตยางลดลงร้อยละ 1.8 จากสภาพอากาศที่แห้งแล้ง



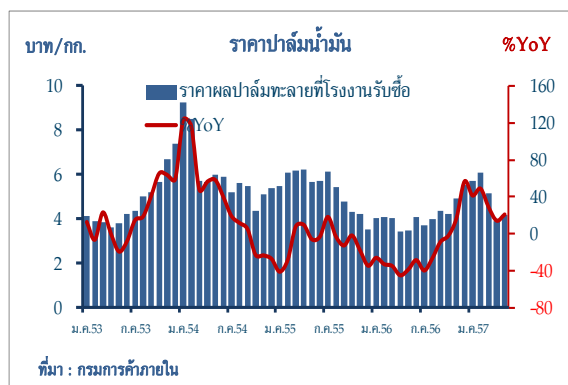
ทางด้านราคายางลดลงต่ำสุด

ในรอบ 5 ปี โดยราคายางแผ่นดิบชั้น 3 ณ ตลาดกลางยางพาราสงขลาเดือนพฤษภาคม 2557 เฉลี่ยกิโลกรัมละ 61.36 บาท ลดลงจากเดือนก่อนและเดือนเดียวกันปีก่อนร้อยละ 4.5 และ 26.0 ตามลำดับ

จากแรงกดดันของสต็อกยางทั้งในประเทศและต่างประเทศที่อยู่ในระดับสูง การชะลอตัวของเศรษฐกิจจีน รวมทั้งแผนการระบายสต็อกยางจำนวน 2.1 แสนเมตริกตัน ของโครงการพัฒนาศักยภาพสถาบันเกษตรกรเพื่อรักษาเสถียรภาพราคายางพารา อย่างไรก็ตามในช่วงปลายเดือนสคาลปกครองกลางได้มีคำสั่งรับคำสั่งของของกลุ่มเกษตรกรที่ขอให้ระงับการระบายสต็อกยางเนื่องจากเห็นว่า การระบายยางดังกล่าวจะยิ่งทำให้ราคายางในตลาดตกต่ำลง

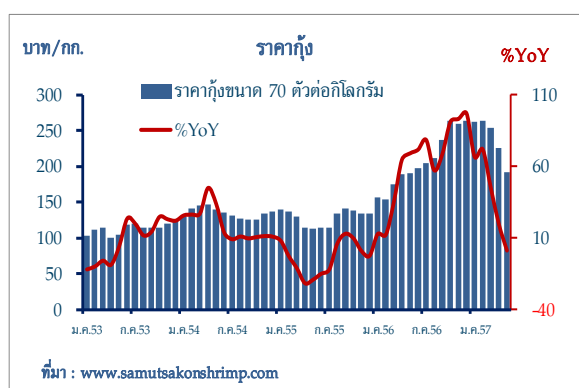
(2) ปาล์มน้ำมัน

ผลผลิตปาล์มน้ำมันเพิ่มขึ้นต่อเนื่อง โดยในเดือนพฤษภาคมนี้ผลผลิตปาล์มน้ำมันที่โรงงานสกัดน้ำมันปาล์มดิบในภาคใต้รับซื้อ มีปริมาณ 1,416,214.0 เมตริกตัน เพิ่มขึ้นจากเดือนเดียวกันปีก่อนร้อยละ 43.5 ขณะเดียวกันราคาเพิ่มขึ้นเช่นกันตามความต้องการใช้ที่เพิ่มขึ้นทั้งในและต่างประเทศ โดยในประเทศมีความต้องการใช้เพิ่มขึ้นตามนโยบายปรับเพิ่มส่วนผสมไบโอดีเซลในน้ำมันดีเซลให้อยู่ในช่วงร้อยละ 6 ถึงร้อยละ 7 และความต้องการใช้ในตลาดโลกเพิ่มขึ้นตามความต้องการซื้อที่เพิ่มขึ้นก่อนถึงเทศกาลถือศีลอดของชาวมุสลิม โดยราคาปาล์มทะเลภายในแหล่งผลิตสำคัญเฉลี่ยกิโลกรัมละ 4.20 บาท เพิ่มขึ้นร้อยละ 21.0



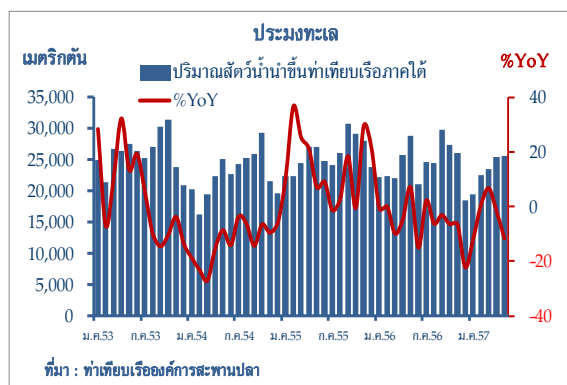
(3) กุ้ง

ผลผลิตกุ้งภาคใต้ยังอยู่ในระดับต่ำ เมื่อเทียบกับเดือนเดียวกันปีก่อนลดลงประมาณร้อยละ 39.8 จากปัญหาโรคกุ้งตายด่วน และโรคตัวแดงดวงขาวระบาดจากสภาพอากาศร้อนจัดทำให้น้ำมีความเค็มสูงขึ้นเร็ว เหมาะกับการเจริญเติบโตของเชื้อต่าง ๆ แม้ว่าเกษตรกรพยายามปรับปรุงเทคนิคและวิธีการเลี้ยงทำให้กุ้งตายช้าลงก็ตาม ขณะเดียวกันตลาดหลักชะลอการซื้อ ส่งผลให้ราคาชะลอตัวลงมาก โดยราคากุ้งขาวขนาด 70 ตัว/กิโลกรัม เฉลี่ยกิโลกรัมละ 192.59 บาท ราคาเพิ่มขึ้นเล็กน้อยร้อยละ 1.1 จากเดือนเดียวกันปีก่อน



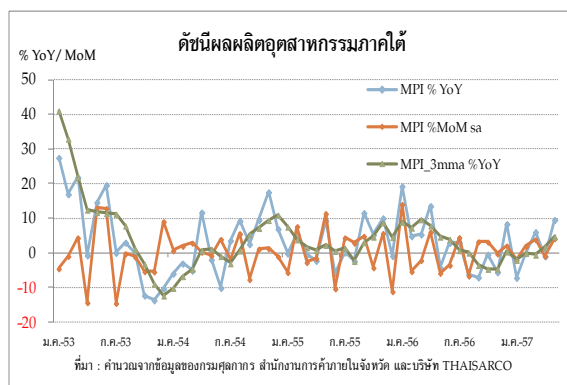
(4) ประมงทะเล

ปริมาณสัตว์น้ำนำขึ้นที่ทำเทียบเรือประมงในภาคใต้มีจำนวน 25,559.9 เมตริกตัน มูลค่า 1,097.0 ล้านบาท เมื่อเทียบกับเดือนเดียวกันปีก่อนปริมาณและมูลค่าลดลงร้อยละ 11.6 และ 7.0 ตามลำดับ เนื่องจากกรมประมงประกาศปิดอ่าวบริเวณอ่าวไทยตอนกลาง ระหว่าง 15 กุมภาพันธ์ – 15 พฤษภาคม 2557 เพื่ออนุรักษ์พันธุ์สัตว์น้ำ ทำให้สัตว์น้ำนำขึ้นลดลงเกือบทุกทำเทียบเรือประมง มีเพียงทำเทียบเรือประมงในจังหวัดชุมพร สตูล และนราธิวาส เท่านั้น ที่มีสัตว์น้ำนำขึ้นเพิ่มขึ้น



2. ภาคอุตสาหกรรม

เดือนพฤษภาคม 2557 การผลิตภาคอุตสาหกรรมขยายตัว โดยดัชนีผลผลิตอุตสาหกรรมขยายตัวจากเดือนเดียวกันปีก่อนร้อยละ 9.6 ตามความต้องการของประเทศคู่ค้าที่เพิ่มขึ้นทั้งอาหารทะเลกระป๋อง ถู่มือยางและยางพาราแปรรูป รวมถึงการผลิตน้ำมันปาล์มดิบที่มีปริมาณวัตถุดิบปาล์มน้ำมันเพิ่มขึ้น



ดัชนีผลผลิตอุตสาหกรรมภาคใต้

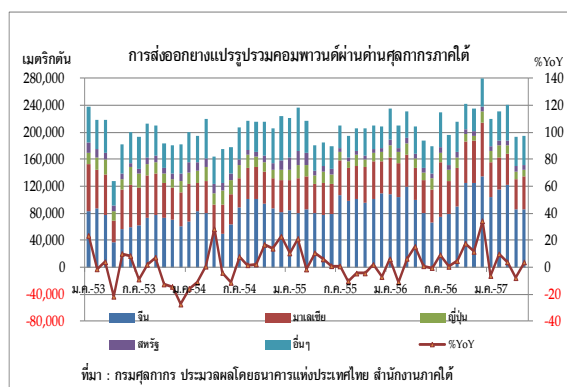
	2556	2556			2557		
		ครึ่งปีแรก	ไตรมาส 3	ไตรมาส 4	ไตรมาส 1	เม.ย.	พ.ค.
MPI Level	145.4	144.2	142.0	151.1	149.2	139.9	154.5
MPI %YoY	2.4	6.6	-3.5	0.6	-0.3	-0.9	9.6
MPI level sa	-	-	140.7	145.9	148.6	151.9	158.2
MPI %MoM sa	-	-	-3.5	0.4	-0.5	-0.9	4.2

ที่มา : คำนวณจากข้อมูลของด่านศุลกากรภาคใต้ สำนักงานการค้าภายในจังหวัด และบริษัท THAISARCO

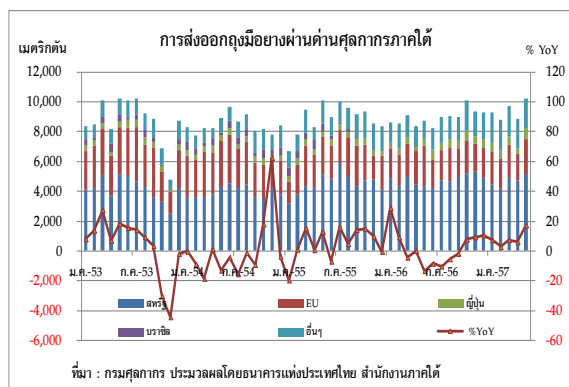
(1) อุตสาหกรรมยาง

ยางแปรรูป การผลิตเพื่อส่งออกในอุตสาหกรรมยางแปรรูปในเดือนนี้มีปริมาณ 194,368.2 เมตริกตัน เมื่อเทียบกับเดือนเดียวกันปีก่อนขยายตัวร้อยละ 3.8 ตามการส่งออกไปยังตลาดคู่ค้าหลักเงินที่เพิ่มขึ้นจากความต้องการผลิตภัณฑ์น้ำยางข้นเพิ่มขึ้นเป็นสำคัญ นอกจากนี้เศรษฐกิจสหภาพยุโรปที่ฟื้นตัวยังสนับสนุนการขยายตัวของอุปสงค์ในภูมิภาค รวมถึงอุตสาหกรรมยานยนต์ ทำให้นำเข้ายาง

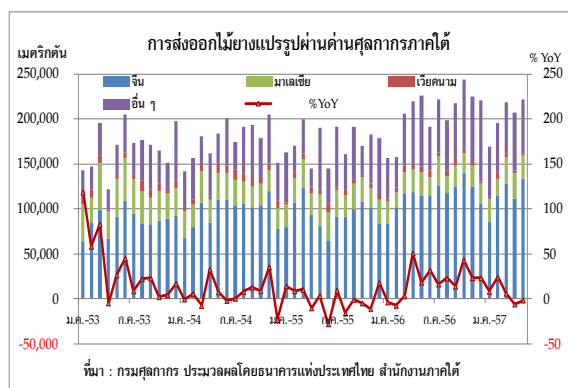
แปรรูปเพื่อใช้ผลิตยางล้อยังคงเพิ่มขึ้น โดยในเดือนนี้นำเข้าเพิ่มขึ้นร้อยละ 33.5 ส่วนตลาดอินเดียยังคงมีนำเข้ายางแปรรูปเพิ่มขึ้นร้อยละ 124.6 เนื่องจากผลผลิตยางในประเทศอินเดียมีไม่เพียงพอเพื่อรองรับความต้องการอุตสาหกรรมยางล้อที่ขยายตัวอย่างไร้ขีดจำกัดการส่งออกไปยังตลาดเกาหลีใต้ ญี่ปุ่น และสหรัฐอเมริกาลดลงร้อยละ 23.0 13.9 และ 10.7 ตามลำดับ



ถุงมือยาง การผลิตเพื่อส่งออกถุงมือยางในเดือนนี้มีปริมาณ 10,231.7 เมตริกตัน ขยายตัวจากเดือนเดียวกันปีก่อนร้อยละ 17.3 เร่งตัวขึ้นจากเดือนก่อนที่เพิ่มขึ้นร้อยละ 6.0 โดยตลาดหลักสหรัฐอเมริกาและญี่ปุ่นมีความต้องการเพิ่มขึ้นต่อเนื่อง ทำให้การส่งออกเพิ่มขึ้นร้อยละ 19.0 และ 56.9 ตามลำดับ นอกจากนี้ยังมีการทำตลาดใหม่อย่างต่อเนื่อง ทำให้มีการส่งออกเพิ่มขึ้นในหลายประเทศ อาทิ จีน เม็กซิโก อาร์เจนตินาและตุรกี เป็นต้น อย่างไรก็ตาม ตลาดสหภาพยุโรปยังคงนำเข้ลดลงจากระยะเดียวกันปีก่อนร้อยละ 13.4 ตามความต้องการที่ชะลอลง

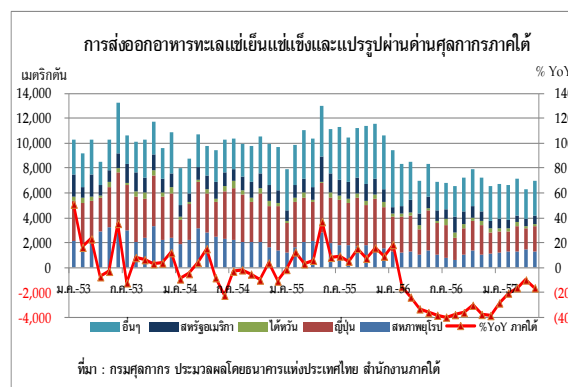


ไม้ยางแปรรูป ในเดือนนี้การผลิตเพื่อส่งออกไม้ยางพาราแปรรูปผ่านด่านศุลกากรภาคใต้มีปริมาณ 222,056.0 เมตริกตัน หดตัวจากระยะเดียวกันปีก่อนร้อยละ 1.5 ปรับตัวดีขึ้นเมื่อเทียบกับเดือนก่อนที่หดตัวร้อยละ 5.9 ตามการส่งออกไม้ยางพาราแปรรูปไปตลาดหลักจีนซึ่งกลับมาขยายตัวร้อยละ 16.3 หลังจากชะลอส่งซื้อในเดือนก่อน อย่างไรก็ตาม การส่งออกไฟเบอร์บอร์ดไปตลาดเวียดนามลดลงร้อยละ 68.5 และการส่งออกพาร์ติเคิลบอร์ดไปตลาดอินโดนีเซียลดลงร้อยละ 31.5 ตามความต้องการที่ชะลอลง



(2) อุตสาหกรรมอาหารทะเล

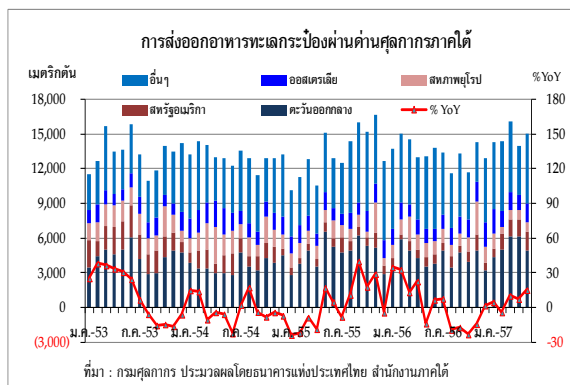
อาหารทะเลแช่เย็นแช่แข็งและแปรรูป เนื่องจากภาวะโรคระบาดในกุ้งซึ่งเป็นวัตถุดิบหลักของอุตสาหกรรมอาหารทะเลแช่เย็นแช่แข็งและแปรรูปยังไม่คลี่คลาย ประกอบกับราคาลินค้าของประเทศคู่แข่งที่ต่ำกว่า ทำให้การผลิตเพื่อส่งออกอาหารทะเลแช่เย็นแช่แข็งและแปรรูปยังคงหดตัวร้อยละ 16.2 เมื่อเทียบกับเดือนเดียวกันปีก่อน โดยมีปริมาณการผลิตเพื่อส่งออก 6,950.6 เมตริกตัน ทั้งนี้ การส่งออกลดลงเกือบทุกตลาด โดยตลาดหลักญี่ปุ่น สหรัฐอเมริกาและสหภาพยุโรป หดตัวร้อยละ 33.6 28.1 และ 9.6 ตามลำดับ



อาหารทะเลกระป๋อง การผลิต

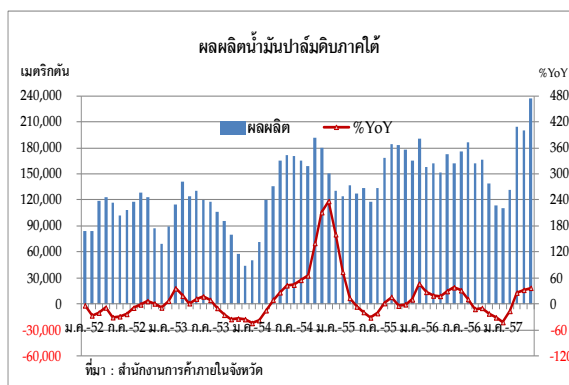
เพื่อส่งออกอาหารทะเลกระป๋องผ่านด่านศุลกากรภาคใต้มีปริมาณ 15,060.4 เมตริกตันเพิ่มขึ้นจากรยะเดียวกันปีก่อนร้อยละ 15.3 เร่งตัวขึ้นจากเดือนก่อน เนื่องจากผู้นำเข้าคาดว่าราคาวัตถุดิบหลักปลาทูน่าจะเพิ่มขึ้นในอนาคต โดยในเดือนนี้ราคาปลาทูน่าสคิปแจ็ค (ขนาด 4 ปอนด์ต่อตัวขึ้นไป) เฉลี่ยอยู่ที่ระดับเมตริกตันละ 1,450 ดอลลาร์ สรอ.¹ เพิ่มขึ้นจากเดือนก่อนที่มีราคา

เฉลี่ยเมตริกตันละ 1,200 ดอลลาร์ สรอ.² จึงมีการเร่งซื้อกันมาก ส่งผลให้การส่งออกไปตลาดหลักตะวันออกกลาง สหรัฐอเมริกาและออสเตรเลีย เพิ่มขึ้นจากรยะเดียวกันปีก่อนร้อยละ 39.6 105.7 และ 41.9 ตามลำดับ อย่างไรก็ตามการส่งออกไปยังตลาดสหภาพยุโรปยังคงลดลง



(3) อุตสาหกรรมน้ำมันปาล์ม

ผลผลิตน้ำมันปาล์มดิบที่โรงงานภาคใต้สกัดได้ในเดือนนี้มีปริมาณ 237,217.6 เมตริกตัน เพิ่มขึ้นจากรยะเดียวกันปีก่อนร้อยละ 37.0 ตามปริมาณผลปาล์มเข้าสู่โรงงานเพิ่มขึ้น ขณะเดียวกันราคาน้ำมันปาล์มดิบ (ขายส่งถึงโรงกลั่น) เฉลี่ยกิโลกรัมละ 27.84 บาท เพิ่มขึ้นจากเดือนเดียวกันปีก่อนร้อยละ 20.9 ส่วนหนึ่งเป็นผลจากความต้องการใช้น้ำมันปาล์มที่เพิ่มขึ้นหลังจากกรมธุรกิจพลังงานปรับเพิ่มสัดส่วนน้ำมันปาล์มในไบโอดีเซลจากร้อยละ 3.5 เป็นร้อยละ 7 ในเดือนนี้



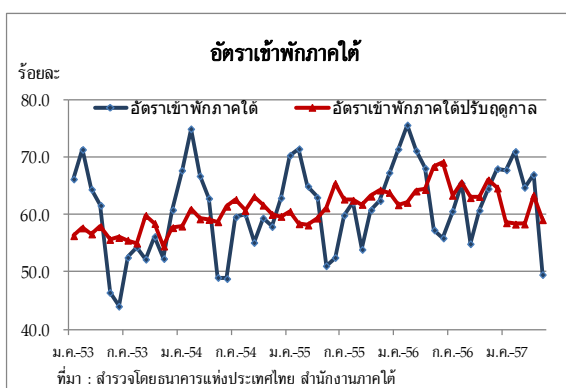
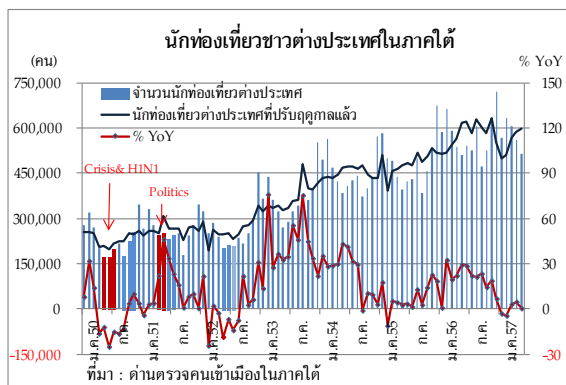
ด้านการส่งออกน้ำมันปาล์มผ่านด่านศุลกากรภาคใต้ในเดือนนี้มีปริมาณ 38,618.5 เมตริกตัน ลดลงจากรยะเดียวกันปีก่อนร้อยละ 22.4 ตามการส่งออกที่ลดลงในตลาดมาเลเซียร้อยละ 84.7 เป็นสำคัญ เนื่องจากราคาน้ำมันปาล์มดิบมาเลเซียเฉลี่ยกิโลกรัมละ 25.96 บาท ยังคงต่ำกว่าไทย จึงขาดแรงจูงใจในการนำเข้า ส่วนการส่งออกไปตลาดสหภาพยุโรปลดลงร้อยละ 16.7 ในขณะที่การส่งออกไปตลาดอินเดียยังคงเพิ่มขึ้นร้อยละ 9.2

¹ ที่มา : Infofish, 10/2014

² ที่มา : Infofish, 8/2014

3. ภาคบริการท่องเที่ยว

การท่องเที่ยวภาคใต้ในเดือนพฤษภาคม 2557 ชะลอตัว โดยมีนักท่องเที่ยวต่างประเทศเดินทางผ่านตรวจคนเข้าเมืองในภาคใต้จำนวน 513,115 คน เพิ่มขึ้นจากเดือนเดียวกันปีก่อนเพียงร้อยละ 0.4 จากเหตุการณ์คาร์บอมบ์ขนาดใหญ่ เมื่อวันที่ 6 พฤษภาคม 2557 รวมทั้งผลกระทบจากการทำรัฐประหารและการประกาศใช้กฎอัยการศึก เมื่อวันที่ 20 และ 22 พฤษภาคม 2557 ทำให้ต่างประเทศประกาศยกระดับค่าเตือนการเดินทางท่องเที่ยวไทย และให้ปรับแผนการท่องเที่ยวหรือหลีกเลี่ยงการเดินทางมาไทยโดยไม่จำเป็น ส่งผลกระทบต่อความเชื่อมั่นของนักท่องเที่ยว สำหรับอัตราการเข้าพักโรงแรมในเดือนพฤษภาคมอยู่ที่ร้อยละ 49.6 ลดลงจากเดือนเดียวกันปีก่อนซึ่งอยู่ที่ร้อยละ 57.3



(1) ภาคใต้ฝั่งอันดามัน

การท่องเที่ยวภาคใต้ฝั่งอันดามันขยายตัวต่อเนื่องจากเดือนก่อน จากนักท่องเที่ยวชาวจีน มาเลเซีย และสิงคโปร์ เป็นสำคัญ ทำให้มีนักท่องเที่ยวต่างประเทศเดินทางผ่านตรวจคนเข้าเมืองภูเก็ตและกระบี่จำนวน 294,846 คน เพิ่มขึ้นจากเดือนเดียวกันปีก่อนร้อยละ 20.1

โดยจังหวัดภูเก็ตมีจำนวนนักท่องเที่ยวต่างประเทศเดินทางผ่านตรวจคนเข้าเมือง 216,901 คน ลดลงร้อยละ 5.5 ตามการลดลงของนักท่องเที่ยวจากประเทศอินเดีย มาเลเซีย และเกาหลี เป็นสำคัญ อย่างไรก็ตามนักท่องเที่ยวจีนและรัสเซียยังคงเดินทางเข้ามามากขึ้น

สำหรับจังหวัดกระบี่ มีจำนวนนักท่องเที่ยวต่างประเทศเดินทางผ่านตรวจคนเข้าเมือง 77,945 คน เพิ่มขึ้นร้อยละ 386.1 โดยนักท่องเที่ยวที่เพิ่มขึ้นส่วนใหญ่มาจากประเทศจีน มาเลเซีย และสิงคโปร์ เป็นสำคัญ

อนึ่ง ตั้งแต่กลางเดือนพฤษภาคมสนามบินภูเก็ตได้ปิดซ่อมรันเวย์ และปรับปรุงขยายอาคารผู้โดยสารในบางส่วน ทำให้เที่ยวบินต่าง ๆ ไปลงจอดที่สนามบินกระบี่เพิ่มขึ้น

(2) ภาคใต้ชายแดน

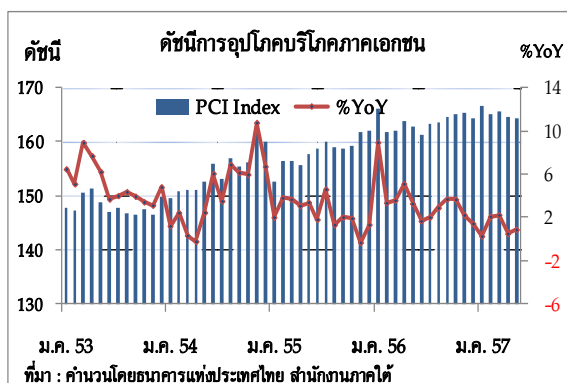
การท่องเที่ยวชายแดนภาคใต้ หดตัวจากเหตุการณ์คาร์บอมบะขนาดใหญ่เมื่อวันที่ 6 พฤษภาคม 2557 เป็นสำคัญ โดยเฉพาะสงขลาลดลงถึงร้อยละ 19.1 ส่งผลให้อัตราเข้าพักภาคใต้ชายแดนอยู่ที่ร้อยละ 35.7 ลดลงจากเดือนเดียวกันปีก่อนซึ่งอยู่ที่ร้อยละ 48.8 และนักท่องเที่ยวต่างประเทศเดินทางผ่านตรวจคนเข้าเมืองสงขลา นราธิวาส อ.เบตง จ.ยะลา และสตูล มีจำนวน 195,556 คน ลดลงจากเดือนเดียวกันปีก่อนร้อยละ 12.2 ตามการลดลงของนักท่องเที่ยวมาเลเซีย และสิงคโปร์ เป็นสำคัญ โดยนักท่องเที่ยวมาเลเซียซึ่งเป็นนักท่องเที่ยวหลักในภาคใต้ชายแดนลดลงร้อยละ 17.1

(3) ภาคใต้ฝั่งอ่าวไทย

การท่องเที่ยวฝั่งอ่าวไทย จังหวัดสุราษฎร์ธานี ในเดือนนี้มีนักท่องเที่ยวต่างประเทศเดินทางผ่านตรวจคนเข้าเมืองสุราษฎร์ธานีจำนวน 14,677 คน ลดลงจากเดือนเดียวกันปีก่อนร้อยละ 14.0 เป็นการลดลงจากนักท่องเที่ยวจีน มาเลเซีย และเยอรมัน เป็นสำคัญ

4. การอุปโภคบริโภคภาคเอกชน

ดัชนีการอุปโภคบริโภคภาคเอกชนในเดือนพฤษภาคม 2557 หดตัวเล็กน้อยจากเดือนก่อน และเมื่อเทียบกับระยะเดียวกันปีก่อนขยายตัวเพียงร้อยละ 0.9 เนื่องจากครัวเรือนระมัดระวังการใช้จ่ายจากภาระหนี้ที่อยู่ในระดับสูงและรายได้เกษตรกรที่ได้รับผลกระทบจากราคายางที่ลดต่ำลง รวมทั้งการท่องเที่ยวที่ชะลอตัวส่งผลให้การใช้จ่ายในหมวดสินค้าคงทนยังคงหดตัวต่อเนื่อง โดยดัชนีหมวดยานยนต์หดตัวร้อยละ 37.8 เมื่อเทียบกับระยะเดียวกันปีก่อน โดยเฉพาะรถยนต์นั่งส่วนบุคคลและรถยนต์เพื่อการพาณิชย์ที่ยังคงหดตัวต่อเนื่องจากฐานที่สูง นอกจากนี้ดัชนีหมวดเชื้อเพลิงและการใช้ไฟฟ้าคาดว่าจะยังคงทรงตัวอยู่ที่ระดับต่ำที่ร้อยละ 0.7 และ 0.4 ตามลำดับ อย่างไรก็ตามภาษีมูลค่าเพิ่มขยายตัวร้อยละ 4.2 ตามภาษีมูลค่าเพิ่มในหมวดโรงแรม ภัตตาคาร และสินค้าเพื่อการอุปโภคบริโภค



เครื่องชี้ดัชนีการอุปโภคบริโภคภาคเอกชนภาคใต้

%YoY	สัดส่วน	2556	2556			2557		
			H1	Q3	Q4	Q1	เม.ย.	พ.ค. ^E
ดัชนีหมวดยานยนต์	6.92	-17.9	32.0	-23.3	-57.0	-38.8	-39.8	-37.8
- การจดทะเบียนรถยนต์นั่งไม่เกิน 7 คน		-8.6	41.8	-24.1	-54.9	-43.0	-42.9	-40.2
- การจดทะเบียนรถจักรยานยนต์		-9.3	-10.6	-11.4	-3.5	-9.8	-16.7	-20.0
- การจดทะเบียนรถยนต์บรรทุกส่วนบุคคล		-14.9	-1.7	-22.0	-31.1	-14.5	-19.2	-21.8
ดัชนีหมวดเชื้อเพลิง	14.23	1.9	2.6	4.1	-1.4	-0.3	2.2	0.7 ^E
- เบนซินและแก๊สโซฮอล์		3.4	3.8	7.8	-1.4	-1.1	2.3	0.4 ^E
- ดีเซล		2.4	3.3	3.8	-0.9	-0.1	4.4	1.5 ^E
- แอลพีจี		0.0	0.2	1.7	-1.9	-0.1	-1.8	-0.8 ^E
ดัชนีหมวดการใช้ไฟฟ้าที่อยู่อาศัย	3.21	4.6	5.5	4.6	2.8	-0.3	2.0	0.4 ^E
ดัชนีหมวดภาษีมูลค่าเพิ่ม ณ ราคาปี 2543	75.64	9.2	9.6	7.5	10.3	6.8	2.7	4.2
PCI	100.00	3.5	4.3	2.9	2.4	1.6	0.5	0.9 ^E

ที่มา : จำนวนโดยธนาคารแห่งประเทศไทย สำนักงานภาคใต้

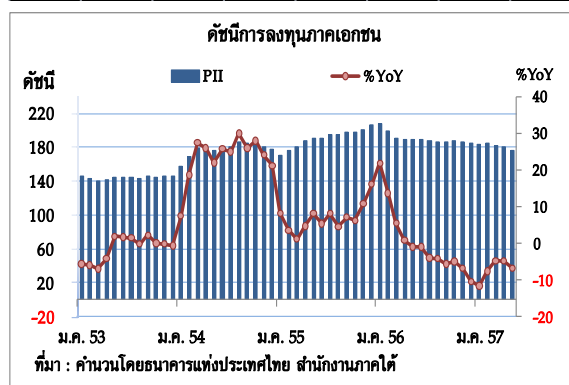
E : ตัวเลขประมาณการ

5. การลงทุนภาคเอกชน

(1) ดัชนีการลงทุนภาคเอกชน

ดัชนีการลงทุนภาคเอกชนในเดือนพฤษภาคม 2557 ทดตัวต่อเนื่องร้อยละ 6.7 เนื่องจากรอคู่สถานการณ์เศรษฐกิจการเมืองและนโยบายของภาครัฐ ส่งผลให้ผู้ประกอบการชะลอการลงทุน โดยการนำเข้าสินค้าทุนหดตัวร้อยละ 24.5 และยอดจดทะเบียนรถยนต์บรรทุกส่วนบุคคลหดตัวร้อยละ 21.8 ส่วนการลงทุนในหมวดก่อสร้างยังคงชะลอตัวโดยพื้นที่ขอรับอนุญาตก่อสร้างลดลงจากช่วงเดียวกันปีก่อนที่ร้อยละ 3.7 สอดคล้องกับปริมาณการจำหน่ายปูนซีเมนต์ที่หดตัวร้อยละ 7.2

	2556	2556			2557		
		H1	Q3	Q4	Q1	เม.ย.	พ.ค.
PII	190.2	194.0	186.8	186.1	183.0	179.9	176.1
%YoY	-0.2	6.3	-4.6	-7.5	-8.1	-4.8	-6.7



อย่างไรก็ตามจากสถานการณ์ทางการเมืองที่เริ่มคลี่คลาย ประกอบกับความเชื่อมั่นผู้ประกอบการที่ดีขึ้น น่าจะส่งผลให้การลงทุนภาคเอกชนปรับตัวดีขึ้นได้ในอนาคต

เครื่องชี้การลงทุนภาคเอกชน

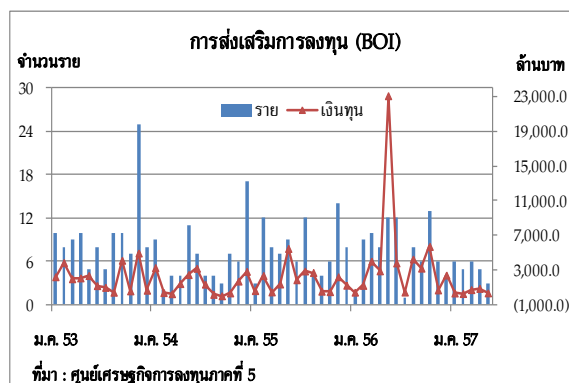
%YoY	2556	2556			2557		
		H1	Q3	Q4	Q1	เม.ย.	พ.ค.
- พท.ได้รับอนุญาตก่อสร้างในเขตเทศบาล เฉลี่ยเคลื่อนที่ย้อนหลัง 12 เดือน	-1.5	6.6	-7.0	-10.7	-11.1	-6.0	-3.7
- ปริมาณการจำหน่ายปูนซีเมนต์	0.3	4.4	1.5	-9.1	-4.2	-9.1	-7.2
- มูลค่าการนำเข้าสินค้าทุน ^{1/}	-6.4	7.3	-12.8	-21.7	-12.6	-43.7	-24.5
- จดทะเบียนรถยนต์บรรทุกส่วนบุคคล ^{2/}	-14.9	-1.7	-22.0	-31.1	-14.5	-19.2	-21.8

ที่มา : 1/ ด้านศุลกากรในภาคใต้

2/ สำนักงานขนส่งจังหวัด

(2) การส่งเสริมการลงทุน

ในเดือนพฤษภาคม 2557 โครงการที่ได้รับส่งเสริมการลงทุนมีจำนวนรวมทั้งสิ้น 3 โครงการ รวมเงินลงทุนทั้งหมด 365.6 ล้านบาท มูลค่าเงินลงทุนหดตัวจากเดือนเดียวกันปีก่อนร้อยละ 98.4 เนื่องจากโครงการลงทุนขนาดใหญ่ที่มีมูลค่าเกิน 200.0 ล้านบาท ยังไม่ได้รับการอนุมัติจากคณะกรรมการส่งเสริมการลงทุนชุดใหม่ที่เพิ่งได้รับการแต่งตั้ง รวมถึงการลงทุนใหม่ที่ขออนุมัติมีจำนวนลดลงตามภาวะเศรษฐกิจ

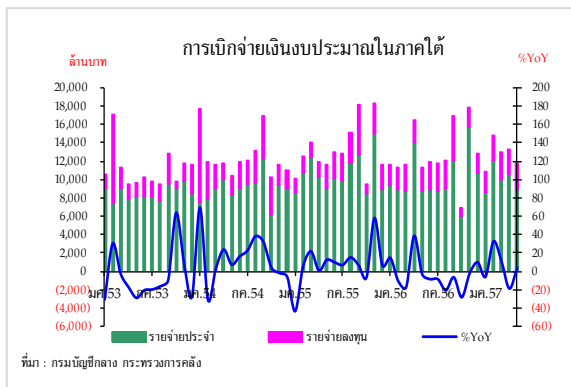


โครงการที่ได้รับการส่งเสริมการลงทุนในเดือนนี้เป็นการลงทุนในธุรกิจแร่ดินขาว มูลค่า 210.6 ล้านบาท ธุรกิจโรงแรมมูลค่า 125.0 ล้านบาท และโครงการลงทุนในธุรกิจซอฟต์แวร์ มูลค่า 30.0 ล้านบาท โดยเป็นการลงทุนในจังหวัดสงขลาและระนอง

6. การคลัง

(1) การเบิกจ่ายเงินงบประมาณ

การเบิกจ่ายเงินงบประมาณของส่วนราชการมีจำนวน 11,737.3 ล้านบาท เพิ่มขึ้นจากเดือนเดียวกันปีก่อนร้อยละ 4.0 เป็นการเบิกจ่ายรายจ่ายประจำ 8,818.5 ล้านบาท เพิ่มขึ้นร้อยละ 2.2 และรายจ่ายลงทุน 2,918.8 ล้านบาท เพิ่มขึ้นร้อยละ 9.9 การเบิกจ่ายในเดือนนี้เพิ่มขึ้นในหมวดเงินอุดหนุนเฉพาะกิจของกรมส่งเสริมการปกครองส่วนท้องถิ่น และเงินอุดหนุนมหาวิทยาลัยราชภัฏจังหวัดภูเก็ต

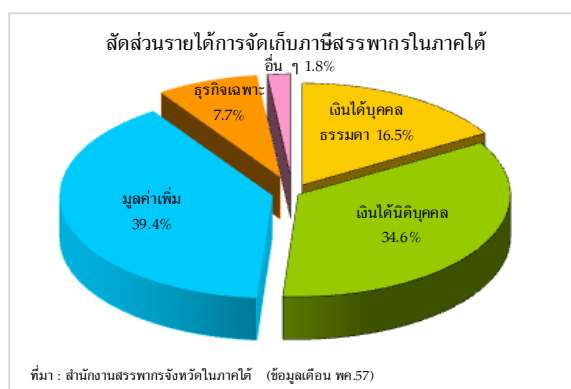
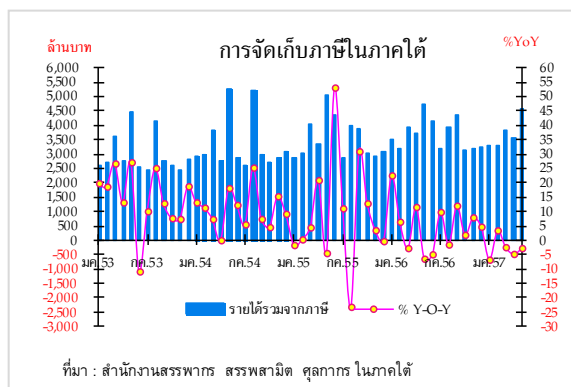


(2) การจัดเก็บภาษีอากร

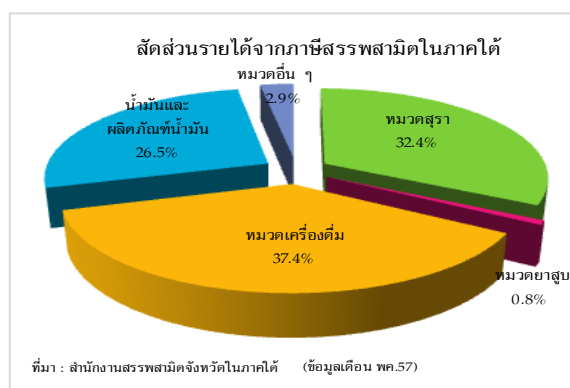
เดือนพฤษภาคม 2557 รายได้จากการจัดเก็บภาษีมีจำนวน 4,581.9 ล้านบาท ลดลงจากเดือนเดียวกันปีก่อนร้อยละ 2.7 ตามการจัดเก็บภาษีสรรพากร โดยมีรายละเอียดการจัดเก็บภาษี ดังนี้

1. สำนักงานสรรพากรจังหวัด

ในภาคใต้จัดเก็บภาษีได้จำนวน 4,174.0 ล้านบาท ลดลงร้อยละ 4.4 ตามการจัดเก็บภาษีเงินได้นิติบุคคลและภาษีเงินได้บุคคลธรรมดา ลดลงร้อยละ 19.0 และ 16.3 ตามลำดับ เป็นผลจากภาวะเศรษฐกิจที่ชะลอตัว รวมทั้งการปรับโครงสร้างอัตราภาษีเงินได้บุคคลธรรมดา ส่วนภาษีธุรกิจเฉพาะจัดเก็บได้เพิ่มขึ้นร้อยละ 40.1 ขยายตัวต่อเนื่อง โดยจัดเก็บเพิ่มขึ้นในจังหวัดภูเก็ตและสงขลา เป็นสำคัญ สำหรับภาษีมูลค่าเพิ่มในเดือนนี้จัดเก็บได้เพิ่มขึ้นร้อยละ 13.8 จากกิจการไฟฟ้า การก่อสร้าง โรงแรม และการขายส่งขายปลีก



2. สำนักงานสรรพสามิตจังหวัดในภาคใต้ จัดเก็บภาษีสรรพสามิตได้จำนวน 306.3 ล้านบาท เพิ่มขึ้นร้อยละ 16.7 ตามการจัดเก็บภาษีน้ำมันและผลิตภัณฑ์น้ำมันเพิ่มขึ้นร้อยละ 102.5 เนื่องจากในเดือนนี้มีการนำเข้าน้ำมันเตาในจังหวัดกระบี่ และภาษีเครื่องดื่ม เพิ่มขึ้นร้อยละ 12.8 ขณะที่ภาษีสุราลดลงร้อยละ 11.9 เนื่องจากผู้ประกอบการชะลอการผลิต เพื่อบริหารต้นทุนและสินค้าคงคลัง



3. สำนักงานศุลกากรจังหวัดในภาคใต้ จัดเก็บภาษีนำเข้าได้จำนวน 101.6 ล้านบาท เพิ่มขึ้นร้อยละ 27.0 จากการนำเข้าเครื่องจักร รถและอุปกรณ์ ผ่านด่านศุลกากรสะเดาและปาดังเบซาร์

7. การค้าต่างประเทศ

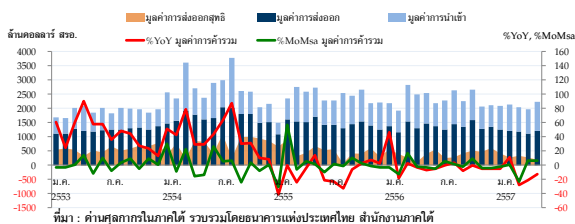
มูลค่าการค้าต่างประเทศผ่านด่านศุลกากรในภาคใต้เดือนพฤษภาคม 2557 มีมูลค่ารวม 2,227.1 ล้านดอลลาร์ สหรัฐ. ลดลงร้อยละ 12.5 ตามการลดลงของมูลค่าส่งออกเป็นสำคัญ ส่งผลให้มูลค่าการส่งออกสุทธิอยู่ที่ 196.3 ล้านดอลลาร์ สหรัฐ. ลดลงจากเดือนก่อน

(1) **การส่งออก** มีมูลค่า 1,211.7 ล้านดอลลาร์ สหรัฐ. ลดลงร้อยละ 17.9 ตามมูลค่าการส่งออกยางพาราลดลงร้อยละ 15.7 และสัตว์น้ำแช่แข็งลดลงร้อยละ 19.7 นอกจากนี้ไม้ยางพาราแปรรูป และน้ำมันปาล์มลดลงร้อยละ 13.8 และ 44.8 ตามความต้องการจากประเทศคู่ค้าหลักที่ลดลง ในขณะที่อาหารบรรจุกระป๋องเพิ่มขึ้นร้อยละ 15.9 ต่อเนื่องจากเดือนก่อน ตามความต้องการที่เร่งตัวขึ้นเนื่องจากกังวลว่าราคาจะปรับสูงขึ้นตามราคาวัตถุดิบ และถุงมือยางเพิ่มขึ้นร้อยละ 4.9

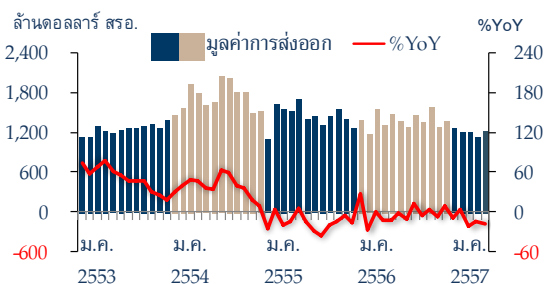
(2) **การนำเข้า** มีมูลค่า 1,015.4 ล้านดอลลาร์ สหรัฐ. หดตัวร้อยละ 5.0 เมื่อเทียบกับเดือนเดียวกันปีก่อน จากการนำเข้าเครื่องจักรและอุปกรณ์ลดลงร้อยละ 32.6 นอกจากนี้มีการนำเข้าน้ำมันสังเคราะห์ลดลงร้อยละ 23.0 และอุปกรณ์ก่อสร้างลดลงร้อยละ 4.5 สำหรับสินค้านำเข้าที่เพิ่มขึ้น ได้แก่ น้ำมันเชื้อเพลิงและสัตว์น้ำแช่แข็ง

มูลค่าการค้าต่างประเทศรวมผ่านด่านศุลกากรภาคใต้

	2556	2556			2557		
		HI	Q3	Q4	เม.ย.	พ.ค.	
มูลค่าการค้ารวม	28,167.1	14,165.0	7,159.9	6,842.3	6,271.2	1,961.6	2,227.1
%YoY	-1.3	-0.3	-1.5	-3.0	-9.7	-21.5	-12.5
%QoQse, %MoMsa	-	-	7.6	4.2	-12.8	6.2	6.5
มูลค่าการส่งออก	16,535.5	8,243.6	4,065.9	4,226.0	3,655.2	1,120.3	1,211.7
%YoY	-4.0	-7.1	-2.4	0.8	-10.7	-14.5	-17.9
%QoQse, %MoMsa	-	-	-2.2	6.7	-14.3	0.9	-0.9
มูลค่าการนำเข้า	11,631.6	5,921.4	3,094.0	2,616.3	2,616.0	841.3	1,015.4
%YoY	2.8	10.9	-0.3	-8.7	-8.3	-29.3	-5.0
%QoQse, %MoMsa	-	-	7.1	0.8	-10.7	15.1	17.5
มูลค่าส่งออกสุทธิ	4,903.9	2,322.1	972.0	1,609.7	1,039.2	279.0	196.3

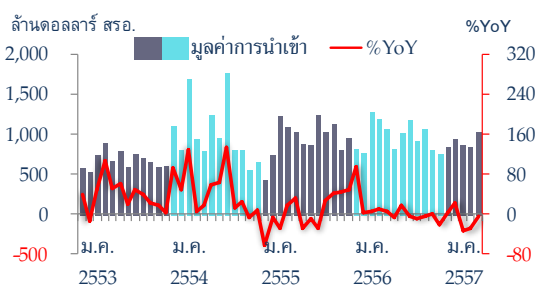


มูลค่าการส่งออกสินค้าผ่านด่านศุลกากรภาคใต้



ที่มา : ด่านศุลกากรภาคใต้ รวบรวมโดยธนาคารแห่งประเทศไทย สำนักงานภาคใต้

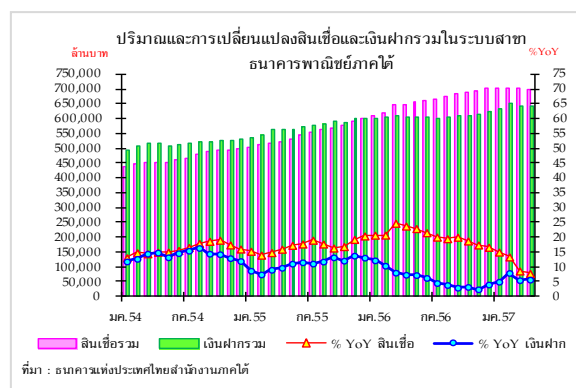
มูลค่าการนำเข้าสินค้าผ่านด่านศุลกากรภาคใต้



ที่มา : ด่านศุลกากรภาคใต้ รวบรวมโดยธนาคารแห่งประเทศไทย สำนักงานภาคใต้

8. ภาคการเงิน

เงินฝากของธนาคารพาณิชย์ในภาคใต้ ล้นเดือนเมษายน 2557 มียอดคงค้าง 641,504 ล้านบาท ขยายตัวจากระยะเดียวกันของปีก่อน ร้อยละ 5.7 เป็นผลจากเงินฝากประเภทออมทรัพย์ และเงินฝากกระแสรายวันปรับตัวดีขึ้น ขณะที่เงินฝากประจำขยายตัวในอัตราที่ชะลอร้อยละ 0.6 ด้านเงินฝากประเภทบัตรเงินฝากยังคงเร่งตัวต่อเนื่อง



เงินฝากและเงินให้สินเชื่อในภาคใต้

	2556		H1-56		Q3-56		Q4-56		Q1-57		มค.57		เมย.57	
	ล้านบาท	%YoY	ล้านบาท	%YoY	ล้านบาท	%YoY	ล้านบาท	%YoY	ล้านบาท	%YoY	ล้านบาท	%YoY	ล้านบาท	%YoY
เงินฝาก :	623,501	4.1	607,259	6.3	608,328	3.0	623,501	4.1	643,211	5.5	643,211	5.5	641,504	5.7
กระแสรายวัน	25,532	11.7	22,314	5.7	21,540	-3.4	25,532	11.7	22,595	-8.8	22,595	-8.8	23,874	-4.6
ออมทรัพย์	333,585	2.5	321,467	4.0	322,648	1.9	333,585	2.5	355,951	7.3	355,951	7.3	357,930	9.0
ประจำ	264,235	5.4	263,478	9.3	264,138	4.9	264,235	5.4	262,382	3.7	262,382	3.7	255,257	0.6
อื่น ๆ	149	-	-	-	2	-	149	-	2,283	-	2,283	-	4,443	-
เงินให้สินเชื่อ :	702,248	16.6	661,791	21.5	683,176	20.0	702,248	16.6	700,773	8.6	700,773	8.6	696,625	7.8
เงินเบิกเกินบัญชี	93,340	15.8	87,252	17.0	89,653	19.4	93,340	15.8	92,129	11.9	92,129	11.9	93,260	11.3
เงินให้กู้	536,328	17.2	507,099	23.2	522,506	20.3	536,328	17.2	535,145	7.8	535,145	7.8	530,984	7.1
ตัวเงิน	72,520	13.4	67,388	15.7	70,964	18.7	72,520	13.4	73,436	10.5	73,436	10.5	72,323	8.6
อื่น ๆ	60	-14.5	52	-8.3	53	-6.0	60	-14.5	63	-7.0	63	-7.0	58	-13.3
สัดส่วนสินเชื่อต่อเงินฝาก (ร้อยละ)	112.6		109.0		112.3		112.6		108.9		108.9		108.6	

เงินให้สินเชื่อมีจำนวน 696,625 ล้านบาท ขยายตัวร้อยละ 7.8 ชะลอตัวต่อเนื่อง ตามการชะลอตัวของสินเชื่อภาคธุรกิจและครัวเรือนจากเศรษฐกิจที่ชะลอตัว และการระมัดระวังการใช้จ่ายจากภาระหนี้ที่สูงขึ้น อีกส่วนหนึ่งเป็นผลจากธนาคารพาณิชย์มีความเข้มงวดในการพิจารณาการให้สินเชื่อจากความกังวลด้านคุณภาพสินเชื่อ

สัดส่วนเงินให้สินเชื่อต่อเงินฝากในเดือนนี้ที่ร้อยละ 108.6 ชะลอตัวเมื่อเทียบกับเดือนก่อนหน้าที่มีสัดส่วนร้อยละ 108.9 ขณะที่ในเดือนเดียวกันปีก่อนมีสัดส่วนที่ร้อยละ 106.5

9. การจ้างงาน

ภาวะการทำงานของประชากร เดือนพฤษภาคม 2557 ผู้มีงานทำมีจำนวน 5,027.0 พันคน ลดลงจากเดือนเดียวกันปีก่อนร้อยละ 3.9 ตามการจ้างงานในภาคเกษตรกรรมที่มีสัดส่วนร้อยละ 43.7 ของการจ้างงานในภาคใต้ที่ลดลงร้อยละ 9.0 ขณะที่ผู้มีงานทำนอกภาคเกษตรกรรมเพิ่มขึ้นเพียงร้อยละ 0.4 โดยการจ้างงานเพิ่มขึ้นในภาคการผลิตและภาคการค้า ขณะที่การจ้างงานลดลงในภาคก่อสร้าง ภาคบริการและอื่น ๆ

เมื่อพิจารณาจำนวนชั่วโมงทำงานต่อสัปดาห์ พบว่า ผู้ที่ทำงานที่เต็มเวลา หรือมีชั่วโมงการทำงานตั้งแต่ 35-49 ชั่วโมงต่อสัปดาห์ ซึ่งมีสัดส่วนร้อยละ 44.0 เพิ่มขึ้นร้อยละ 6.6 สำหรับผู้ทำงานไม่เต็มเวลา และผู้ที่ทำงานล่วงเวลา หรือมีชั่วโมงการทำงานตั้งแต่ 50 ชั่วโมงขึ้นไปต่อสัปดาห์ มีจำนวนลดลง

ส่วนการว่างงาน ในเดือนพฤษภาคม 2557 มีจำนวนผู้ว่างงานทั้งสิ้น 67,840 คน โดยคิดเป็นอัตราการว่างงานร้อยละ 1.33 เพิ่มขึ้นจากร้อยละ 1.27 ในเดือนก่อน

ในขณะที่การประกันตน ตามมาตรา 33 มีผู้ประกันตน จำนวน 663,441 คน เพิ่มขึ้นเล็กน้อยจากเดือนเดียวกันปีก่อนร้อยละ 0.3 จากจำนวนผู้ประกันตนในจังหวัดภูเก็ต สุราษฎร์ธานี และระนอง

การจ้างงาน จำแนกตามภาคอุตสาหกรรม

% YoY	สัดส่วน พ.ค. 57	2556			2557			
		H1	Q3	Q4	Q1	เม.ย.	พ.ค.	
ผู้มีงานทำ (พันคน)	-	5,410.7	5,482.4	5,411.1	5,410.3	5,161.4	4,917.8	5,027.0
การจ้างงาน	100.0	0.4	2.0	-1.3	-1.2	-7.0	-2.7	-3.9
ภาคเกษตรกรรม	43.7	-2.4	-0.8	-5.1	-2.8	-8.9	-2.5	-9.0
นอกภาคเกษตรกรรม	56.3	2.8	4.6	2.2	0.2	-5.5	-2.8	0.4
ภาคการผลิต	8.1	14.2	10.6	12.8	23.2	0.7	1.5	15.0
ภาคก่อสร้าง	5.5	3.7	8.8	4.8	-5.8	-6.6	-15.6	-1.1
ภาคการค้า	17.3	-0.3	1.0	-1.2	-1.9	-7.4	-7.0	8.7
ภาคบริการ	11.6	1.5	5.7	0.4	-5.7	-1.8	2.2	-13.3
อื่นๆ	13.8	2.0	3.5	1.2	-0.4	-8.6	1.5	-2.9

ที่มา : การสำรวจภาวะการทำงานของประชากร สำนักงานสถิติแห่งชาติ รวบรวมโดยนครน่านแห่งประเทศไทย

ผู้มีงานทำ จำแนกตามชั่วโมงทำงานต่อสัปดาห์

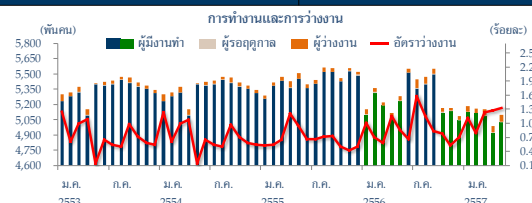
สัดส่วน (จำนวน/พันคน)	2556	2556				2557	
		H1	Q3	Q4	Q1	เม.ย.	พ.ค.
0 - 34	40.1	39.6	37.9	43.6	38.5	39.9	38.9
35 - 39	11.1	10.9	11.2	11.5	12.2	10.6	10.3
40 - 49	30.7	28.5	31.1	34.8	32.9	33.8	33.7
> 50	18.1	21.0	19.8	10.1	16.4	15.7	17.1
รวม	100.0	100.0	100.0	100.0	100.0	100.0	100.0

% YoY (จำนวน/พันคน)	2556	2556				2557	
		H1	Q3	Q4	Q1	เม.ย.	พ.ค.
0 - 34	0.0	0.3	1.2	-1.8	-8.2	3.9	-2.1
35 - 39	9.8	19.4	1.9	1.4	3.1	-2.1	-9.1
40 - 49	8.1	9.2	5.1	9.4	11.4	18.0	12.6
> 50	8.6	11.8	4.2	7.3	-20.5	-37.0	-26.0
รวม	2.8	3.8	2.3	1.4	-3.8	-2.7	-3.9

ที่มา : การสำรวจภาวะการทำงานของประชากร สำนักงานสถิติแห่งชาติ รวบรวมโดยนครน่านแห่งประเทศไทย
หมายเหตุ : 1/ทำงานน้อยกว่า 35 ชม. ต่อสัปดาห์ และหรือที่ทำงานเต็ม (เกินโดย 50 ชม.)

ผู้ว่างงานและอัตราว่างงาน

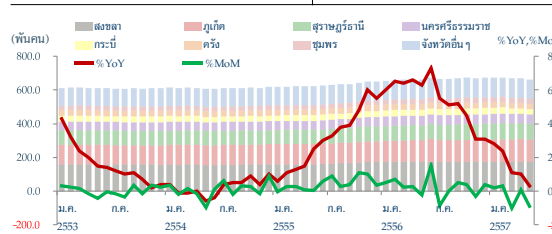
จำนวน (พันคน)	เม.ย. 56	พ.ค. 56	มี.ค. 57	เม.ย. 57	พ.ค. 57
ผู้ว่างงาน	54.3	37.3	65.68	41.53	55.5
รอดูกกลาง	5.1	3.9	1.0	7.9	2.3
อัตราว่างงาน (%)	1.15	0.86	1.24	1.27	1.33



ที่มา : การสำรวจภาวะการทำงานของประชากร สำนักงานสถิติแห่งชาติ
หมายเหตุ : ข้อมูลประชากรต้นเดือน มกราคม 2557 เปลี่ยนจากฐานสามไตรมาส 2543 เป็น 2553

การประกันตนตาม มาตรา 33

ผู้ประกันตน	เม.ย. 56	พ.ค. 56	มี.ค. 57	เม.ย. 57	พ.ค. 57
(คน)	663,074	663,074	668,668	669,623	663,441
% YoY	6.6	6.6	1.1	1.0	0.3
% MoM	0.3	0.3	-1.0	0.1	-0.9



ที่มา : สำนักงานประกันสังคม

10. ระดับราคา

อัตราเงินเฟ้อทั่วไปของภาคใต้ เดือนพฤษภาคม 2557 ยังคงเร่งขึ้นต่อเนื่อง จากเดือนก่อนมาอยู่ที่ร้อยละ 3.31 โดยเพิ่มขึ้น ทั้งดัชนีราคาหมวดอาหารและเครื่องดื่มไม่มี แอลกอฮอล์ และดัชนีราคาหมวดอื่น ๆ ไม่ใช่ อาหารและเครื่องดื่ม

ดัชนีราคาหมวดอาหารและ เครื่องดื่มไม่มีแอลกอฮอล์ เพิ่มขึ้นต่อเนื่องจาก

เดือนก่อนมาอยู่ที่ร้อยละ 5.84 ตามราคาข้าวแป้งและผลิตภัณฑ์จากแป้ง เนื้อสัตว์ เป็ดไก่ และสัตว์น้ำ โดยเฉพาะสุกรที่ราคายังได้รับแรงกดดันจากปริมาณสุกรเข้าสู่ตลาดลดลง ประกอบกับสถานศึกษาเริ่ม ทยอยเปิดภาคเรียนส่งผลให้ความต้องการบริโภคเพิ่มขึ้น ขณะเดียวกันต้นทุนก๊าซหุงต้มที่เพิ่มขึ้นเดือน ละ 50 สตางค์ต่อกิโลกรัมรวมทั้งราคาเครื่องประกอบอาหารที่ยังเร่งตัวขึ้น ส่งผลให้ราคาอาหาร สำเร็จรูปทั้งในบ้านและนอกบ้านปรับเพิ่มขึ้นร้อยละ 5.64 และ 9.01 เทียบกับที่เพิ่มขึ้นร้อยละ 4.80 และ 7.88 ในเดือนก่อน ตามลำดับ อย่างไรก็ตามราคาไข่และผลิตภัณฑ์นม ผักและผลไม้ เพิ่มขึ้นในอัตราที่ ชะลอลงต่อเนื่อง

ดัชนีราคาสินค้าในหมวดที่ไม่ใช่อาหารและเครื่องดื่มปรับเพิ่มจากร้อยละ 1.42 เป็นร้อยละ 1.77 ในเดือนนี้ จากหมวดเคสสถานที่ปรับตามราคาเชื้อเพลิงในบ้านและค่ากระแสไฟฟ้าผันแปรอัตโนมัติ (Ft) รอบเดือนพฤษภาคม – สิงหาคม 2557 เพิ่มขึ้นอีก 10.00 สตางค์/หน่วย จากที่เรียกเก็บในรอบ เดือนมกราคม – เมษายน 2557 ที่ 59.00 สตางค์/หน่วย และหมวดพาหนะการขนส่งและการสื่อสารที่ ปรับเพิ่มขึ้นตามราคาขายปลีกน้ำมันเชื้อเพลิง นอกจากนี้ยังมีหมวดอื่นที่เพิ่มขึ้น คือ หมวดการตรวจ รักษาและบริการส่วนบุคคล หมวดการบันเทิงการอ่านและการศึกษา หมวดยาสูบและเครื่องดื่มมี แอลกอฮอล์ และหมวดเครื่องนุ่งห่มและรองเท้า

สำหรับอัตราเงินเฟ้อพื้นฐานเร่งขึ้นต่อเนื่องจากเดือนก่อนมาอยู่ที่ร้อยละ 2.38 ตามราคา อาหารสำเร็จรูปที่เพิ่มขึ้นต่อเนื่องจากการส่งผ่านต้นทุนก๊าซหุงต้มและเครื่องประกอบอาหาร

