



ธนาคารแห่งประเทศไทย

ภาวะเศรษฐกิจและการเงินภาคใต้
พฤศจิกายน 2557



สารบัญ

ส่วนที่ 1 สรุปภาวะเศรษฐกิจภาคใต้.....	3
ส่วนที่ 2 ภาวะเศรษฐกิจและการเงินภาคใต้.....	5
1. ภาคเกษตรกรรม.....	5
2. ภาคอุตสาหกรรม.....	8
3. ภาคบริการท่องเที่ยว.....	11
4. การอุปโภคบริโภคภาคเอกชน.....	13
5. การลงทุนภาคเอกชน.....	14
6. การคลัง.....	16
7. การค้าต่างประเทศ.....	18
8. ภาคการเงิน.....	19
9. การจ้างงาน.....	20
10. ราคาสินค้า.....	21

ภาวะเศรษฐกิจและการเงินภาคใต้

เดือนพฤศจิกายน ปี 2557

ส่วนที่ 1 สรุปภาวะเศรษฐกิจภาคใต้

ภาวะเศรษฐกิจภาคใต้เดือนพฤศจิกายน 2557 เศรษฐกิจโดยรวมทรงตัวจากเดือนก่อน การผลิตภาคอุตสาหกรรมเพื่อการส่งออกขยายตัว ในขณะที่การผลิตภาคเกษตรปรับตัวดีขึ้น อย่างไรก็ตามการท่องเที่ยวยังชะลอตัวลงจากการลดลงของนักท่องเที่ยวชาวรัสเซีย ส่วนการลงทุนยังคงหดตัว ส่งผลให้การอุปโภคบริโภคและการให้สินเชื่อชะลอตัว ด้านเสถียรภาพเศรษฐกิจ เงินเพื่อขยับขึ้นเล็กน้อย ตามราคาอาหาร ส่วนอัตราการว่างงานใกล้เคียงกับเดือนก่อน

รายละเอียดของภาวะเศรษฐกิจภาคใต้ มีดังนี้

เศรษฐกิจโดยรวมทรงตัวจากเดือนก่อน โดย**ดัชนีการผลิตภาคอุตสาหกรรม**ขยายตัวจากเดือนก่อนเล็กน้อย และเมื่อเทียบกับเดือนเดียวกันปีก่อนขยายตัวร้อยละ 0.8 ตามการผลิตถุงมือยางและอาหารทะเลแช่เย็นแช่แข็งและแปรรูป จากความต้องการที่เร่งตัวในตลาดสหภาพยุโรปก่อนที่ไทยจะถูกตัดสิทธิพิเศษทางภาษีศุลกากร (GSP) ในปี 2558 ขณะเดียวกันการผลิตอาหารทะเลกระป๋องเพิ่มขึ้นตามความต้องการของประเทศคู่ค้าก่อนที่ราคาวัตถุดิบหูนามีแนวโน้มจะปรับสูงขึ้นในช่วงสิ้นฤดูการจับปลาเดือนธันวาคม ส่วนการผลิตไม้ยางพาราแปรรูปเพิ่มขึ้นตามคำสั่งซื้อจากตลาดหลักจีนและมาเลเซีย เนื่องจากการโค่นต้นยางมากขึ้นทำให้ราคาไม้ยางแปรรูปปรับลดลง อย่างไรก็ตามการผลิตยางแปรรูปลดลงตามการชะลอซื้อของตลาดหลักจีนและมาเลเซีย ประกอบกับฐานสูงจากมาตรการยกเว้นการเก็บเงินสงเคราะห์ยาง (cess) ในช่วงไตรมาสสุดท้ายของปีก่อนที่ทำให้มีการเร่งซื้อ ส่วนการผลิตน้ำมันปาล์มดิบลดลงตามปริมาณวัตถุดิบ

ดัชนีผลผลิตสินค้าเกษตรเมื่อปรับปัจจัยฤดูกาลแล้วเพิ่มขึ้นจากเดือนก่อน และเมื่อเทียบกับเดือนเดียวกันปีก่อนดัชนีผลผลิตสินค้าเกษตรลดลงร้อยละ 8.9 ปรับตัวดีขึ้นจากที่ลดลงร้อยละ 13.4 ในเดือนก่อน ตามผลผลิตยางที่หดตัวน้อยลง ส่วน**ดัชนีราคาสินค้าเกษตร**ลดลงร้อยละ 26.9 ตามราคาที่ยังอยู่ในระดับต่ำเนื่องจากอุปสงค์โลกยังคงอ่อนแอ ประกอบกับแรงกดดันจากราคาน้ำมันดิบโลกที่ลดลงต่ำสุดในรอบ 5 ปี ขณะเดียวกันราคากุ้งขาวลดลง เป็นผลจากคู่แข่งมีผลผลิตเพิ่มขึ้นและราคาต่ำกว่าไทย ส่งผลให้ดัชนีรายได้เกษตรกรลดลงร้อยละ 33.4

การท่องเที่ยวหดตัวจากเดือนก่อน แต่เมื่อเทียบกับเดือนเดียวกันปีก่อนจำนวนนักท่องเที่ยวเพิ่มขึ้นร้อยละ 5.3 ชะลอจากร้อยละ 15.4 ในเดือนก่อน ตามการลดลงของนักท่องเที่ยวชาวรัสเซียเป็นสำคัญ อย่างไรก็ตามนักท่องเที่ยวชาวมาเลเซียและจีนยังคงเพิ่มขึ้น โดยเฉพาะนักท่องเที่ยวจีนเพิ่มขึ้นถึงร้อยละ 43.8 ในแหล่งท่องเที่ยวฝั่งอันดามันและอ่าวไทย ประกอบกับเดือนนี้มีการเปิดเส้นทางการบินใหม่ระหว่างกวางโจว-กระบี่

การใช้จ่ายภาคเอกชนยังขาดปัจจัยกระตุ้น โดย**ดัชนีการอุปโภคบริโภคภาคเอกชน**ขยายตัวเล็กน้อยจากเดือนก่อน แต่ลดลงจากเดือนเดียวกันปีก่อนร้อยละ 0.2 โดยเฉพาะการขายปลีกขายส่งลดลงเป็นเดือนแรก และการใช้จ่ายหมวดยานยนต์ยังคงหดตัวสูง เนื่องจากรายได้จากภาคเกษตรยังอยู่ในระดับต่ำจุดรั้งการใช้จ่าย สอดคล้องกับความเชื่อมั่นที่ปรับลดลง ขณะที่**ดัชนีการลงทุนภาคเอกชน**ลดลงจากเดือนเดียวกันปีก่อนร้อยละ 11.2 ตามการลงทุนในหมวดก่อสร้าง การจำหน่ายปูนซีเมนต์ การนำเข้าสินค้าทุนและการจดทะเบียนรถยนต์บรรทุกส่วนบุคคลที่ลดลง

มูลค่าการส่งออกเพิ่มขึ้นจากเดือนก่อนและเดือนเดียวกันปีก่อน โดยการส่งออกเดือนนี้มีมูลค่า 1,419.5 ล้านดอลลาร์สหรัฐ เพิ่มขึ้นจากเดือนเดียวกันปีก่อนร้อยละ 11.2 ตามมูลค่าการส่งออกถั่วเขียวและสัตว์น้ำที่ยังขยายตัวดี ขณะที่มูลค่าการส่งออกอาหารทะเลบรรจุกระป๋องลดลงจากผลด้านราคา ส่วน**มูลค่าการนำเข้า**ปรับดีขึ้นจากเดือนก่อน แต่ลดลงจากเดือนเดียวกันปีก่อนร้อยละ 0.8 ตามการนำเข้าสัตว์น้ำแช่แข็งและยางสังเคราะห์ที่ลดลง

รายได้จากการจัดเก็บภาษีอากรเพิ่มขึ้นจากเดือนเดียวกันปีก่อนร้อยละ 14.4 ตามจากการจัดเก็บภาษีเงินได้บุคคลธรรมดาและภาษีเงินได้นิติบุคคล เป็นสำคัญ ขณะที่**การเบิกจ่ายเงินงบประมาณของส่วนราชการ**ลดลงจากเดือนเดียวกันปีก่อนถึงร้อยละ 31.6 เป็นผลจากกรมส่งเสริมการปกครองส่วนท้องถิ่นได้โอนเงินเข้าบัญชีเงินฝากของ อปท. โดยตรง รวมทั้งกระทรวงสาธารณสุขได้นำระบบการเบิกจ่ายตรงเงินเดือนให้กับข้าราชการและเจ้าหน้าที่ ส่งผลให้การเบิกจ่ายเงินอุดหนุนเฉพาะกิจเงินอุดหนุนทั่วไปและเงินเดือนลดลง

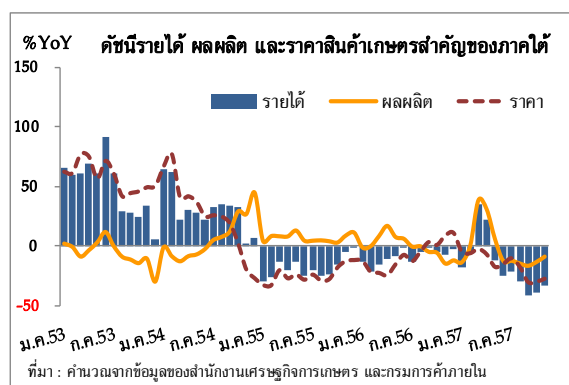
สำหรับเสถียรภาพเศรษฐกิจโดยรวม **อัตราว่างงาน**อยู่ที่ร้อยละ 1.07 ใกล้เคียงกับร้อยละ 1.03 ในเดือนก่อน ตามการจ้างงานในภาคเกษตรที่ลดลง ส่วน**อัตราเงินเฟ้อทั่วไป**อยู่ที่ร้อยละ 1.79 ขยับขึ้นเล็กน้อยตามราคาอาหาร ถึงแม้ราคาพลังงานจะลดลงมากตามราคาตลาดโลก เนื่องจากต้นทุนวัตถุดิบผักและผลไม้ส่วนใหญ่มาจากแหล่งผลิตในภาคกลาง ส่งผลให้ราคาอาหารสำเร็จรูปปรับเพิ่มขึ้นต่อเนื่อง

ณ สิ้นเดือนตุลาคม 2557 **เงินฝากและเงินให้สินเชื่อ**ของสาขาธนาคารพาณิชย์ขยายตัวจากเดือนเดียวกันปีก่อนร้อยละ 1.4 และ 2.0 ตามลำดับ ยังคงเป็นอัตราที่ชะลอลงต่อเนื่องตามภาวะเศรษฐกิจ ส่งผลให้ครัวเรือนระมัดระวังการใช้จ่ายและการก่อหนี้เพิ่ม และธนาคารพาณิชย์ยังคงระมัดระวังการให้สินเชื่อ

ส่วนที่ 2 ภาวะเศรษฐกิจและการเงินภาคใต้

1. ภาคเกษตรกรรม

เดือนพฤศจิกายน 2557 รายได้เกษตรกรยังคงอยู่ในระดับต่ำ สะท้อนได้จากดัชนีรายได้เกษตรกรที่ลดลงจากเดือนเดียวกันปีก่อนร้อยละ 33.4 ตามดัชนีผลผลิตสินค้าเกษตรที่ลดลงจากเดือนเดียวกันปีก่อนร้อยละ 8.9 จากผลผลิตปาล์มน้ำมันที่ลดลงมาก เป็นสำคัญ ขณะเดียวกันดัชนีราคาสินค้าเกษตรลดลงจากเดือนเดียวกันปีก่อนร้อยละ 26.9 ตามราคายางและกุ้งที่ลดลง อย่างไรก็ตามเมื่อปรับปัจจัยฤดูกาลแล้วดัชนีรายได้เพิ่มขึ้นจากเดือนก่อนตามผลผลิตและราคาสินค้าเกษตรที่ปรับตัวดีขึ้น



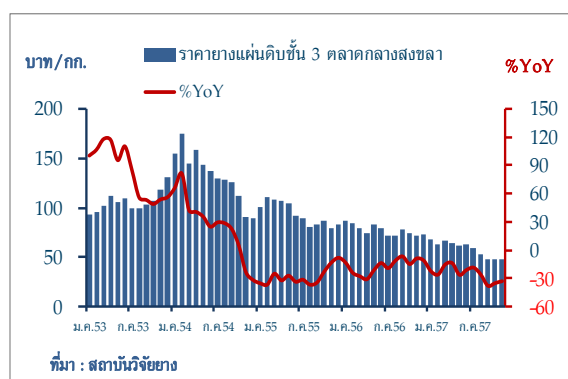
อัตราการเปลี่ยนแปลงของดัชนีรายได้ ผลผลิต และราคาสินค้าเกษตรสำคัญของภาคใต้

%YoY	2556	2557					
		ครึ่งปีแรก	ไตรมาส1	ไตรมาส2	ไตรมาส3	ต.ค.	พ.ย.
รายได้	-9.6	-5.3	-1.0	-9.6	-31.0	-38.9	-33.4
ผลผลิต	-0.9	3.4	3.2	3.7	-14.5	-13.4	-8.9
- ยาง	4.6	11.1	15.7	5.4	-10.7	-11.7	-3.6
- ปาล์ม	7.6	12.5	-7.8	32.8	-14.2	-23.3	-34.4
- กุ้งขาว	-47.1	-57.0	-63.3	-48.4	-38.0	-2.0	-7.3
ราคา	-8.8	-8.4	-4.1	-12.8	-19.2	-29.4	-26.9
- ยาง	-17.4	-20.8	-21.1	-20.4	-27.6	-34.9	-32.7
- ปาล์ม	-21.7	28.0	39.8	14.9	19.0	11.4	9.1
- กุ้งขาว	61.9	30.1	60.4	4.6	-7.3	-30.7	-28.8

ที่มา : คำนวณจากข้อมูลของสำนักงานเศรษฐกิจการเกษตรและกรมการค้าภายใน

(1) ยางพารา

ผลผลิตยางพาราภาคใต้เดือนนี้คำนวณจากผลพยากรณ์ของสำนักงานเศรษฐกิจการเกษตรมีประมาณ 231,439 เมตริกตัน ลดลงจากเดือนเดียวกันปีก่อนร้อยละ 3.6 แต่ผลผลิตมีแนวโน้มปรับตัวดีขึ้นจากเดือนก่อนที่หดตัวถึงร้อยละ 11.7



สำหรับราคาขายแผ่นดิบชั้น 3 ณ ตลาดกลางยางพาราสงขลาเดือนนี้ยังคงอยู่ในระดับต่ำ โดยราคาเฉลี่ยกิโลกรัมละ 48.52 บาท ปรับตัวลดลงจากเดือนเดียวกันปีก่อนร้อยละ 32.7 เนื่องจากอุปสงค์ยางธรรมชาติในตลาดโลกยังคงอ่อนแอตามภาวะเศรษฐกิจโลกที่ชะลอตัว รวมทั้งได้รับแรงกดดันจากราคาน้ำมันดิบซึ่งเป็นวัตถุดิบยางสังเคราะห์ที่ลดต่ำสุดในรอบ 5 ปี อย่างไรก็ตามภาครัฐได้ออกมาตรการเพื่อรักษาเสถียรภาพราคายาง โดยการจัดตั้งกองทุนมูลภัณฑ์กันชนผ่านการเข้ารับซื้อยางขององค์การสวนยาง รวมทั้งการประชุมร่วมกันเพื่อแก้ไขปัญหาราคายางของประเทศผู้ผลิตยางรายใหญ่ 3 ประเทศ ได้แก่ ไทย อินโดนีเซีย และมาเลเซีย

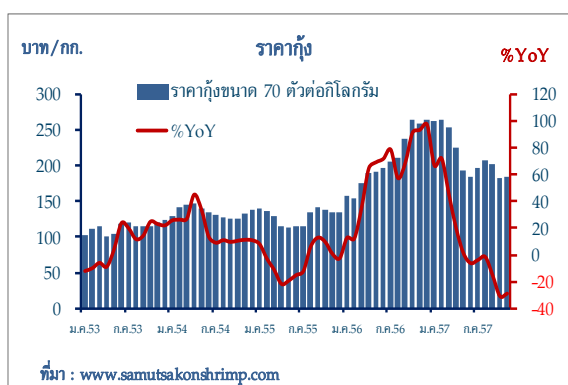
(2) ปาล์มน้ำมัน

ผลผลิตปาล์มน้ำมันที่โรงงานสกัดน้ำมันปาล์มดิบรับซื้อในภาคใต้เดือนนี้มีปริมาณ 509,365.9 เมตริกตัน ลดลงจากเดือนเดียวกันปีก่อนร้อยละ 34.4 โดยในเดือนนี้ผลปาล์มออกน้อยกว่าปกติ หลังจากผลผลิตได้เร่งออกมากในช่วงครึ่งปีแรก ประกอบกับความต้องการใช้น้ำมันปาล์มดิบในประเทศเพื่อผลิตไบโอดีเซลเพิ่มขึ้นต่อเนื่อง ผลักดันให้ราคาปาล์มน้ำมันเพิ่มขึ้นจากเดือนเดียวกันปีก่อน ร้อยละ 9.1 มาอยู่ที่เฉลี่ยกิโลกรัมละ 5.37 บาท



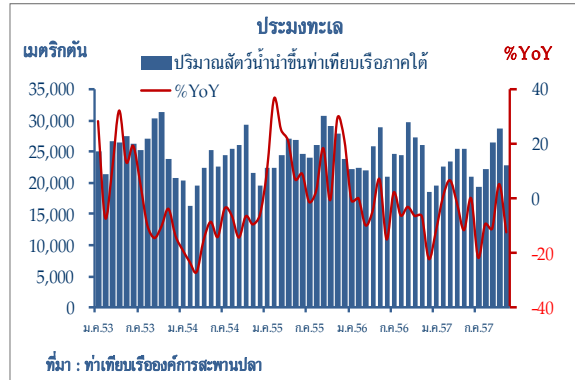
(3) กุ้ง

ผลผลิตกุ้งภาคใต้ในเดือนนี้ชะลอตัวจากเดือนก่อน เนื่องจากเกษตรกรชะลอการเลี้ยงตามสภาพอากาศที่ไม่เอื้ออำนวย ประกอบกับยังมีปัจจัยเสี่ยงจากปัญหาโรคระบาดอีกด้วย ส่งผลให้ผลผลิตมีปริมาณเพียง 10,454.4 เมตริกตัน ลดลงจากเดือนเดียวกันปีก่อนร้อยละ 7.3 ขณะเดียวกันด้านราคาได้รับแรงกดดันจากผลผลิตกุ้งของประเทศคู่แข่งเพิ่มขึ้นและมีราคาขายต่ำกว่าประเทศไทย ทำให้ปรับตัวลดลงจากเดือนเดียวกันปีก่อนร้อยละ 28.8 โดยกุ้งขาวขนาด 70 ตัว/กิโลกรัม ราคาเฉลี่ยกิโลกรัมละ 184.80 บาท



(4) ประมงทะเล

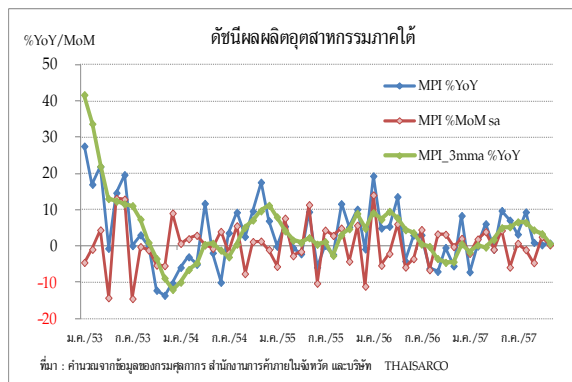
ปริมาณสัตว์น้ำนำขึ้นที่ทำเทียบเรือประมงในภาคใต้มี จำนวน 22,922.2 เมตริกตัน มูลค่า 1,277.4 ล้านบาท เมื่อเทียบกับเดือนเดียวกันปีก่อนปริมาณลดลงร้อยละ 12.4 ขณะที่มูลค่าเพิ่มขึ้นร้อยละ 3.2 ตามการเพิ่มขึ้นของมูลค่าสัตว์น้ำนำขึ้นจากทำเทียบเรือประมงสงขลา นครศรีธรรมราช และชุมพร เป็นสำคัญ



2. ภาคอุตสาหกรรม

เดือนพฤศจิกายน 2557 ดัชนี

ผลผลิตอุตสาหกรรมภาคใต้ ขยายตัวจากเดือนก่อนเล็กน้อย และเมื่อเทียบกับเดือนเดียวกันปีก่อนขยายตัวร้อยละ 0.8 ตามการผลิตที่เพิ่มขึ้นในอุตสาหกรรมอาหารทะเลกระป๋องตามคำสั่งซื้อที่เพิ่มขึ้นจากประเทศคู่ค้าหลัก อีกทั้งอุตสาหกรรมถลุงมีือง และอาหารทะเลแช่เย็นแช่แข็งและแปรรูปมีการเร่งซื้อจากสหภาพยุโรป ขณะที่การผลิตในอุตสาหกรรมน้ำมันปาล์มลดลงตามปริมาณผลผลิตปาล์มน้ำมันที่ออกสู่ตลาดลดลง รวมทั้งการผลิตยางแปรรูปลดลงจากฐานสูงที่มีการเร่งซื้อในช่วงยกเว้นการเก็บเงินสงเคราะห์ยาง (cess) ปีก่อน



ดัชนีผลผลิตอุตสาหกรรมภาคใต้

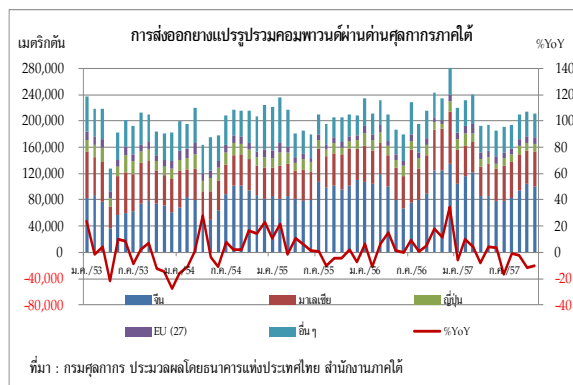
	2556	2557					
		ครึ่งปีแรก	ไตรมาส 1	ไตรมาส 2	ไตรมาส 3	ต.ค.	พ.ย.
MPI Level	145.4	147.6	149.2	146.0	148.3	151.3	149.7
MPI %YoY	2.4	2.4	-0.3	5.3	4.4	0.3	0.8
MPI level sa			148.6	153.2	147.0	145.5	145.9
MPI %QoQ sa , %MoM sa			1.9	3.1	-4.1	2.5	0.3

ที่มา : คำนวณจากข้อมูลของด่านศุลกากรภาคใต้ สำนักงานการค้าภายในจังหวัด และบริษัท THAISARCO

(1) อุตสาหกรรมยาง

ยางแปรรูป การผลิตเพื่อส่งออก

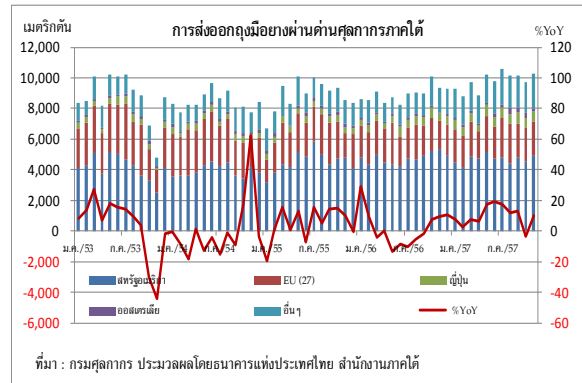
ในอุตสาหกรรมยางแปรรูปในเดือนนี้ มีปริมาณ 211,816.9 เมตริกตัน หดตัวจากเดือนเดียวกันปีก่อนร้อยละ 9.9 ตามการลดลงของผลิตภัณฑ์ยางทุกประเภทยกเว้นน้ำยางข้น ส่วนหนึ่งเป็นผลจากในช่วงเดียวกันปีก่อนประเทศคู่ค้าเร่งนำเข้ายางจากไทย เนื่องจากมาตรการยกเว้นการเก็บเงินสงเคราะห์ (cess) จากผู้ส่งออกในช่วงกันยายน - ธันวาคม 2556



ปริมาณการส่งออกไปยังประเทศจีนซึ่งเป็นตลาดหลักยังคงหดตัวจากเดือนเดียวกันปีก่อนร้อยละ 19.6 จากทุกผลิตภัณฑ์ยางตามเศรษฐกิจที่มีสัญญาณการขยายตัวในอัตราที่ชะลอลงและความต้องการใช้ที่ลดลง ขณะเดียวกันการส่งออกยางไปยังตลาดมาเลเซียลดลงจากเดือนเดียวกันปีก่อนร้อยละ 15.4 จากยางคอมพิวเตอร์ นอกจากนี้การส่งออกไปยังตลาดสหรัฐอเมริกาลดลงร้อยละ 13.0 อย่างไรก็ตามการส่งออกไปยังตลาดญี่ปุ่น และสหภาพยุโรปขยายตัวร้อยละ 63.5 และ 34.8

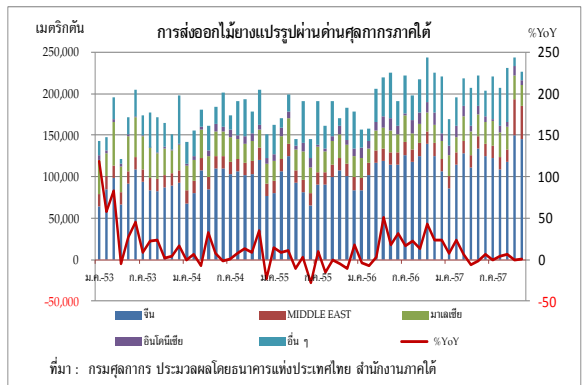
ตามลำดับ ตามอุปสงค์ที่ปรับตัวดีขึ้น

ถุงมือยาง การผลิตเพื่อส่งออก ถุงมือยางปรับตัวดีขึ้นหลังจากชะลอตัวในเดือนก่อน ในเดือนนี้มีปริมาณการส่งออก 10,288.1 เมตริกตัน เพิ่มขึ้นจากเดือนเดียวกันปีก่อนร้อยละ 10.1 โดยความต้องการในตลาดญี่ปุ่น ตะวันออกกลาง และสหภาพยุโรป เพิ่มขึ้นร้อยละ 47.8 51.7 และ 20.9 ตามลำดับ ทั้งนี้ สหภาพยุโรปเร่งนำเข้าก่อนตัดสิทธิพิเศษทางภาษีศุลกากร (GSP : Generalized System of Preferences) อย่างไรก็ตามการส่งออกไปยังตลาดหลักสหรัฐอเมริกาลดลงร้อยละ 8.1



ที่มา : กรมศุลกากร ประมวลผลโดยธนาคารแห่งประเทศไทย สำนักงานภาคใต้

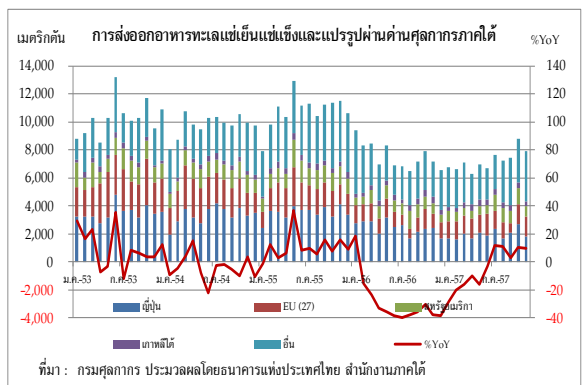
ไม้ยางแปรรูป ในเดือนนี้การผลิตเพื่อส่งออกไม้ยางพาราแปรรูปผ่านด่านศุลกากรภาคใต้มีปริมาณ 226,115.9 เมตริกตัน ขยายตัวจากเดือนเดียวกันปีก่อนร้อยละ 0.4 โดยปริมาณวัตถุดิบไม้ยางเพิ่มขึ้นจากการโค่นต้นยางมากขึ้นทำให้ราคาวัตถุดิบลดลง ประกอบกับมีความต้องการไม้แปรรูปเพิ่มขึ้นต่อเนื่องในประเทศคู่ค้าหลักจีนร้อยละ 16.1 สำหรับตลาดอื่นที่ส่งออกเพิ่มขึ้น ได้แก่ มาเลเซียเพิ่มขึ้นร้อยละ 10.1 ตามความต้องการไฟเบอร์บอร์ดและพาร์ติเคิลบอร์ด และเวียดนามเพิ่มขึ้นร้อยละ 5.0 ตามความต้องการใช้ไฟเบอร์บอร์ดที่เพิ่มขึ้น อย่างไรก็ตามการส่งออกไปตลาดอินโดนีเซีย และตะวันออกกลางลดลงร้อยละ 61.7 และ 25.0 ตามลำดับ



ที่มา : กรมศุลกากร ประมวลผลโดยธนาคารแห่งประเทศไทย สำนักงานภาคใต้

(2) อุตสาหกรรมอาหารทะเล

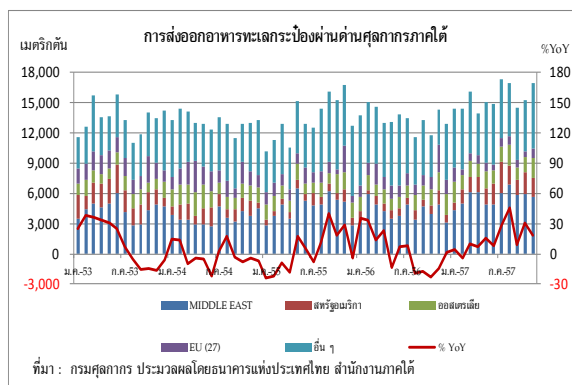
อาหารทะเลแช่เย็นแช่แข็งและแปรรูป การผลิตเพื่อการส่งออกในเดือนนี้มีปริมาณ 7,916.7 เมตริกตัน ขยายตัวจากเดือนเดียวกันปีก่อนร้อยละ 10.0 ตามการขยายตัวในผลิตภัณฑ์ปลาหมึก และปลาแช่เย็นแช่แข็งและแปรรูป ทั้งนี้มีความต้องการเพิ่มขึ้นในตลาดสหภาพยุโรปร้อยละ 39.1 ซึ่งเร่งนำเข้าสินค้าจากไทยเพิ่มขึ้นในช่วงไตรมาสสุดท้าย ก่อนที่ไทยจะถูกตัดสิทธิ GSP ในปีหน้า สำหรับตลาดหลักญี่ปุ่นลดลงร้อยละ 23.2 ผู้นำเข้าญี่ปุ่นชะลอการนำเข้าเนื่องจากปัญหาค่าเงินเยนอ่อนค่าลง ส่วนตลาดสหรัฐอเมริกาลดลงร้อยละ 6.8 เนื่องจากยังมีสต็อกอยู่ในระดับที่เพียงพอ



ที่มา : กรมศุลกากร ประมวลผลโดยธนาคารแห่งประเทศไทย สำนักงานภาคใต้

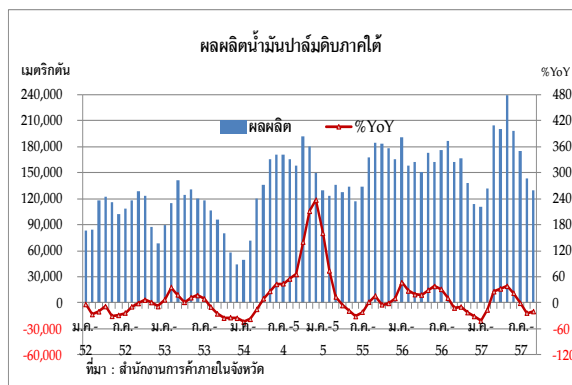
อาหารทะเลกระป๋อง การผลิต

เพื่อส่งออกอาหารทะเลกระป๋องผ่านด่านศุลกากรภาคใต้มีปริมาณ 16,974.8 เมตริกตัน ขยายตัวจากเดือนเดียวกันปีก่อนร้อยละ 18.3 จากราคาวัตถุดิบปรับลดลง สนับสนุนให้มีความต้องการเพิ่มขึ้นจากประเทศคู่ค้า โดยมีการส่งออกเพิ่มขึ้นไปยังตลาดสหรัฐอเมริกา ตะวันออกกลาง และออสเตรเลีย ร้อยละ 28.6 16.1 และ 14.6 ตามลำดับ



(3) อุตสาหกรรมน้ำมันปาล์ม

ผลผลิตน้ำมันปาล์มดิบที่โรงงานภาคใต้สกัดได้ในเดือนนี้มีปริมาณ 90,218.7 เมตริกตัน หดตัวจากเดือนเดียวกันปีก่อนร้อยละ 34.8 ตามปริมาณผลปาล์มที่เข้าสู่โรงงานลดลง ด้านราคาน้ำมันปาล์มดิบ (ขายส่งถึงโรงกลั่น) ของไทยเฉลี่ยกิโลกรัมละ 29.08 บาท เพิ่มขึ้นจากเดือนเดียวกันปีก่อนร้อยละ 2.6 ตามผลผลิตปาล์มที่ออกสู่ตลาดน้อย รวมทั้งมีความต้องการใช้น้ำมันปาล์มดิบเพื่อการผลิตไบโอดีเซลอย่างต่อเนื่อง ด้านราคาน้ำมันปาล์มดิบมาเลเซียเฉลี่ยกิโลกรัมละ 21.88 บาท ลดลงจากเดือนเดียวกันปีก่อนร้อยละ 14.4 เป็นผลจากปริมาณสต็อกมาเลเซียที่เพิ่มขึ้นต่อเนื่อง รวมทั้งมาเลเซียและอินโดนีเซีย มีมาตรการยกเว้นภาษีส่งออกน้ำมันปาล์มดิบจนถึงสิ้นปี 2557



3. ภาคบริการท่องเที่ยว

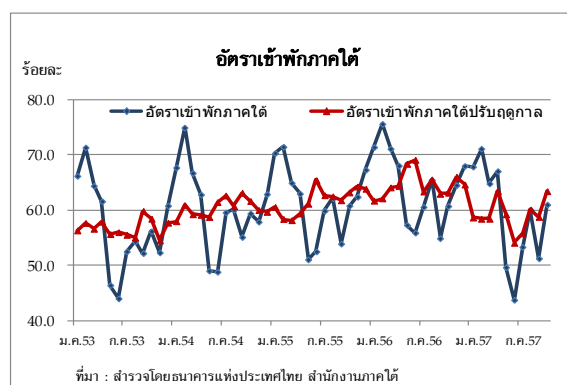
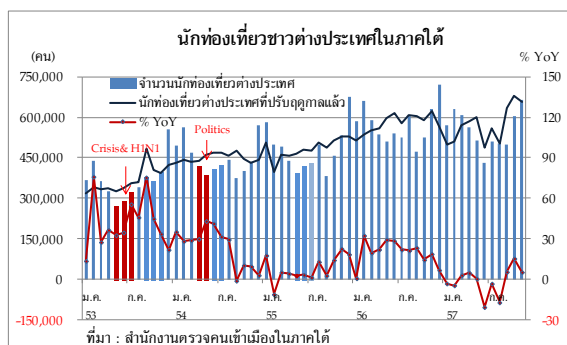
การท่องเที่ยวภาคใต้ในเดือนพฤศจิกายน 2557 มีนักท่องเที่ยวต่างประเทศเดินทางผ่านตรวจคนเข้าเมืองในภาคใต้จำนวน 664,539 คน เพิ่มขึ้นจากเดือนเดียวกันปีก่อนร้อยละ 5.3 ชะลอจากร้อยละ 15.4 ในเดือนก่อน และหากปรับฤดูกาลแล้วลดลงจากเดือนก่อนร้อยละ 3.0 ตามการลดลงของนักท่องเที่ยวรัสเซีย เกาหลี และสิงคโปร์ เป็นสำคัญ โดยจำนวนนักท่องเที่ยวรัสเซียลดลงจากเดือนเดียวกันปีก่อนร้อยละ 7.3 เนื่องจากเศรษฐกิจรัสเซียชะลอตัวและค่าเงินรูเบิลอ่อนค่าลง ขณะที่นักท่องเที่ยวจีนเพิ่มขึ้นร้อยละ 43.8 ในแหล่งท่องเที่ยวฝั่งอันดามันและอ่าวไทย จากานิสงค์ของมาตรการยกเว้นค่าธรรมเนียมวีซ่า สำหรับอัตราการเข้าพักโรงแรมในเดือนพฤศจิกายนอยู่ที่ร้อยละ 61.3 ลดลงจากเดือนเดียวกันปีก่อนซึ่งอยู่ที่ร้อยละ 64.5

(1) ภาคใต้ฝั่งอันดามัน

การท่องเที่ยวภาคใต้ฝั่งอันดามันขยายตัวในอัตราที่ลดลง จากการลดลงของนักท่องเที่ยวรัสเซีย เกาหลี และสิงคโปร์ เป็นสำคัญ โดยเฉพาะจำนวนนักท่องเที่ยวรัสเซียลดลงจากผลกระทบของเศรษฐกิจรัสเซียชะลอตัวและค่าเงินรูเบิลอ่อนค่า โดยมีนักท่องเที่ยวต่างประเทศเดินทางผ่านตรวจคนเข้าเมืองภูเก็ตและกระบี่จำนวน 353,773 คน และอัตราการเข้าพักเฉลี่ยอยู่ที่ร้อยละ 73.3

ในเดือนนี้จังหวัดภูเก็ตมีจำนวนนักท่องเที่ยวต่างประเทศเดินทางผ่านตรวจคนเข้าเมือง 309,268 คน ลดลงจากเดือนเดียวกันปีก่อนร้อยละ 2.2 ตามการลดลงของนักท่องเที่ยวรัสเซีย เกาหลี และสิงคโปร์ เป็นสำคัญ ขณะที่มีเที่ยวบินและผู้โดยสารผ่านท่าอากาศยานภูเก็ต เพิ่มขึ้นจากเดือนเดียวกันปีก่อน ตามการเพิ่มขึ้นของเที่ยวบินและผู้โดยสารในประเทศเป็นสำคัญ

ขณะที่จังหวัดกระบี่ มีจำนวนนักท่องเที่ยวต่างประเทศเดินทางผ่านตรวจคนเข้าเมือง 44,505 คน เพิ่มขึ้นจากเดือนเดียวกันปีก่อนร้อยละ 72.9 โดยนักท่องเที่ยวที่เพิ่มขึ้นมาจากประเทศจีนหนึ่ง ตั้งแต่วันที่ 7 พ.ย. 57 สายการบินแอร์เอเชียเปิดเที่ยวบินประจำเส้นทางเมืองกว้างโจว ประเทศจีน – กระบี่ วันละ 1 เที่ยวบิน เพื่อรองรับนักท่องเที่ยวจีนที่เพิ่มขึ้น



(2) ภาคใต้ชายแดน

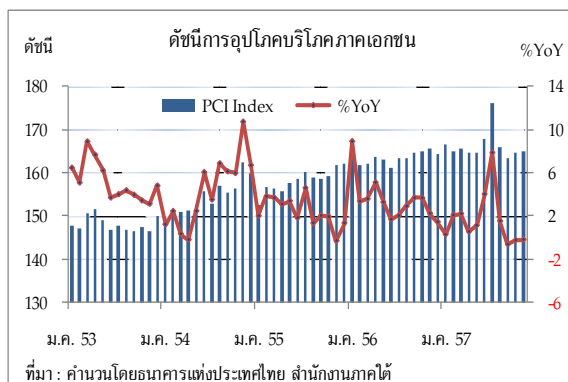
การท่องเที่ยวชายแดนภาคใต้ชะลอตัวจากเดือนก่อน ในเดือนนี้มีนักท่องเที่ยวต่างประเทศเดินทางผ่านตรวจคนเข้าเมืองสงขลา นราธิวาส อำเภอบางคนที จังหวัดยะลา และสตูล จำนวน 261,851 คน เพิ่มขึ้นจากเดือนเดียวกันปีก่อนร้อยละ 0.2 ตามการเพิ่มขึ้นของนักท่องเที่ยวมาเลเซีย เป็นสำคัญ สอดคล้องกับเที่ยวบินผ่านท่าอากาศยานหาดใหญ่ซึ่งมีจำนวน 1,927 เที่ยวบิน เพิ่มขึ้นจากเดือนเดียวกันปีก่อนร้อยละ 24.6 ตามการเพิ่มขึ้นของเที่ยวบินทั้งในประเทศและระหว่างประเทศ และผู้โดยสารที่เดินทางผ่านท่าอากาศยานหาดใหญ่เพิ่มขึ้นร้อยละ 29.1 ขณะที่อัตราเข้าพักภาคใต้ชายแดน อยู่ที่ร้อยละ 47.0

(3) ภาคใต้ฝั่งอ่าวไทย

การท่องเที่ยวฝั่งอ่าวไทย จังหวัดสุราษฎร์ธานี ในเดือนนี้มีนักท่องเที่ยวต่างประเทศเดินทางผ่านตรวจคนเข้าเมืองสุราษฎร์ธานีจำนวน 16,024 คน เพิ่มขึ้นจากเดือนเดียวกันปีก่อนร้อยละ 0.2 เป็นการเพิ่มขึ้นจากนักท่องเที่ยวจีน เป็นสำคัญ ส่วนเที่ยวบินและผู้โดยสารผ่านท่าอากาศยานสุราษฎร์ธานีเพิ่มขึ้นตามการเพิ่มขึ้นของเที่ยวบินในประเทศ เป็นสำคัญ

4. การอุปโภคบริโภคภาคเอกชน

การอุปโภคบริโภคภาคเอกชนในเดือนพฤศจิกายน 2557 ยังขาดปัจจัยกระตุ้นการใช้จ่าย ทำให้ดัชนีการอุปโภคบริโภคภาคเอกชนขยายตัวเล็กน้อยจากเดือนก่อนและเมื่อเทียบกับเดือนเดียวกันปีก่อนลดลงร้อยละ 0.2 จากความเชื่อมั่นที่ลดลง โดยดัชนีความเชื่อมั่นผู้บริโภคในภาคใต้ปรับตัวลดลงจากระดับ 32.8 เป็น 32.4¹ เนื่องจากราคายางพาราที่ปรับตัวลดลงทำให้รายได้เกษตรกรยังอยู่ใน



ระดับต่ำ และภาระหนี้ครัวเรือนที่อยู่ในระดับสูง ทำให้ดัชนีหมวดภาษีมูลค่าเพิ่มชะลอตัวจากการขายปลีกขายส่งที่ลดลงเป็นเดือนแรก สอดคล้องกับการบริโภคสินค้าคงทนยังคงหดตัว สะท้อนจากดัชนีหมวดยานยนต์ที่หดตัวร้อยละ 45.7 ขณะที่การใช้ไฟฟ้าและเชื้อเพลิงยังคงขยายตัว เนื่องจากได้รับปัจจัยบวกจากราคาน้ำมันในประเทศที่ปรับตัวลดลง ทำให้ดัชนีหมวดเชื้อเพลิงปรับตัวดีขึ้นเมื่อเทียบกับเดือนก่อน

เครื่องชี้ดัชนีการอุปโภคบริโภคภาคเอกชนภาคใต้

%YoY	สัดส่วน	2556	2557					
			ครึ่งปีแรก	ไตรมาส 1	ไตรมาส 2	ไตรมาส 3	ค.ค.	พ.ย. ^E
ดัชนีหมวดยานยนต์	6.92	-17.9	-37.1	-38.8	-35.3	-34.2	-39.0	-45.7
- การจดทะเบียนรถยนต์นั่งไม่เกิน 7 คน		-8.6	-40.4	-43.0	-37.1	-37.1	-41.5	-48.2
- การจดทะเบียนรถจักรยานยนต์		-9.3	-14.4	-9.8	-18.9	-17.4	-19.3	-26.1
- การจดทะเบียนรถยนต์บรรทุกส่วนบุคคล		-14.9	-16.4	-14.5	-18.6	-21.2	-36.6	-42.6
ดัชนีหมวดเชื้อเพลิง	14.23	1.9	0.4	-0.3	1.1	1.8	-3.3	0.7 ^E
- เบนซินและแก๊สโซฮอล์		3.4	0.4	-1.1	2.0	9.1	5.8	8.7 ^E
- ดีเซล		2.4	1.4	-0.1	2.9	1.0	-7.3	-1.2 ^E
- แอลพีจี		0.0	-1.5	-0.1	-3.0	-3.2	-3.5	-2.6 ^E
ดัชนีหมวดการใช้ไฟฟ้าที่อยู่อาศัย	3.21	4.6	2.6	-0.2	5.2	4.5	1.2	2.4 ^E
ดัชนีหมวดภาษีมูลค่าเพิ่ม ณ ราคาคง 2554	75.64	9.3	6.2	6.3	6.0	9.2	1.9	1.3
PCI	100.00	3.5	1.7	1.5	1.9	2.9	-0.3	-0.2 ^E

ที่มา : คำนวณโดยธนาคารแห่งประเทศไทย สำนักงานภาคใต้

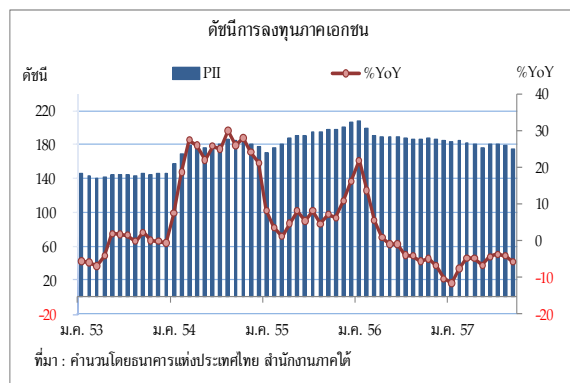
E : ตัวเลขประมาณการ

¹ สำนักดัชนีเศรษฐกิจการค้า กระทรวงพาณิชย์

5. การลงทุนภาคเอกชน

(1) ดัชนีการลงทุนภาคเอกชน

การลงทุนภาคเอกชนในเดือนพฤศจิกายน 2557 หดตัวจากเดือนก่อนและเมื่อเทียบกับเดือนเดียวกันปีก่อน ดัชนีการลงทุนภาคเอกชนยังคงหดตัวร้อยละ 11.2 ตามการลดลงของทั้งการลงทุนในหมวดก่อสร้างและการลงทุนในหมวดเครื่องมือเครื่องจักร ส่วนหนึ่งเป็นผลมาจากภาคเอกชนยังกังวลต่อการฟื้นตัวของเศรษฐกิจ และกำลังซื้อของผู้บริโภคที่ลดลงซึ่งได้รับผลกระทบจากราคาผลผลิตเกษตรที่ตกต่ำ ทำให้การลงทุนใหม่ถูกชะลอออกไป



การลงทุนด้านก่อสร้างมีทิศทางชะลอตัวตามภาวะอสังหาริมทรัพย์ที่ยังคงซบเซาและยังคงมีอุปทานส่วนเกิน ส่งผลให้ปริมาณพื้นที่ได้รับอนุญาตก่อสร้างในเขตเทศบาลหดตัวร้อยละ 17.1 และปริมาณยอดขายปูนซีเมนต์หดตัวร้อยละ 8.5 ในขณะที่การลงทุนในหมวดเครื่องจักรและอุปกรณ์ชะลอตัวจากมูลค่าการนำเข้าสินค้าทุนที่หดตัวร้อยละ 0.9 และปริมาณรถยนต์บรรทุกส่วนบุคคลที่ยังไม่ฟื้นตัวจากมาตรการรถคันแรกโดยยังคงหดตัวร้อยละ 42.6

เครื่องชี้การลงทุนภาคเอกชน

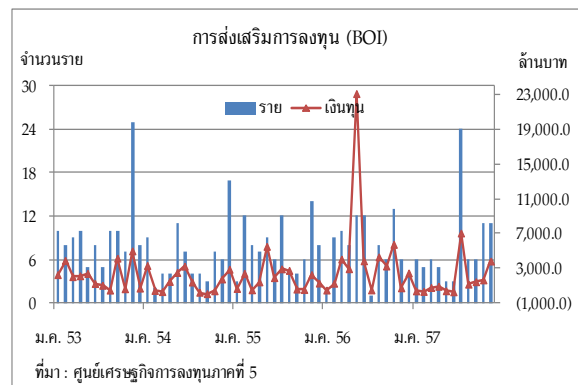
%YoY	2556	2557					
		ครึ่งปีแรก	ไตรมาส 1	ไตรมาส 2	ไตรมาส 3	ต.ค.	พ.ย.
- พื้นที่ได้รับอนุญาตก่อสร้างในเขตเทศบาล เฉลี่ยเคลื่อนที่ย้อนหลัง 12 เดือน	-1.5	-7.7	-11.1	-4.0	-5.4	-16.3	-17.1
- ปริมาณการจำหน่ายปูนซีเมนต์	0.3	-5.7	-4.2	-7.2	-9.5	-8.9	-8.5
- มูลค่าการนำเข้าสินค้าทุน ^{1/}	-6.4	-7.0	-12.6	-1.9	-3.7	-36.0	-0.9
- จดทะเบียนรถยนต์บรรทุกส่วนบุคคล ^{2/}	-14.9	-16.4	-14.5	-18.6	-21.2	-36.6	-42.6
PII	-0.2	-6.7	-8.1	-5.3	-4.6	-10.3	-11.2

ที่มา : 1/ ด้านศุลกากรในภาคใต้

2/ สำนักงานขนส่งจังหวัด

(2) การส่งเสริมการลงทุน

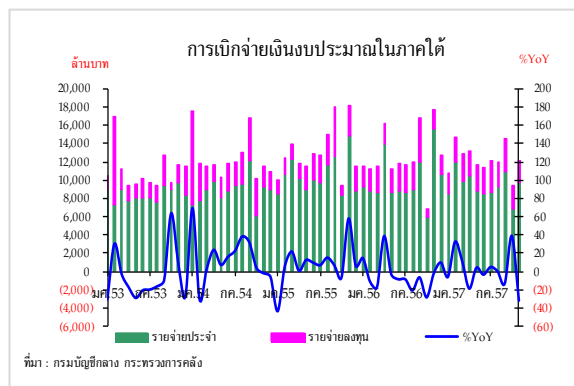
ในเดือนพฤศจิกายน 2557 โครงการที่ได้รับการส่งเสริมการลงทุนมีจำนวนรวมทั้งสิ้น 11 โครงการ เงินลงทุนทั้งหมด 3,793.2 ล้านบาท โดยโครงการที่ได้รับการส่งเสริมการลงทุนในเดือนนี้เป็นการลงทุนในจังหวัดภูเก็ตมากที่สุด รองลงมาเป็นจังหวัดสุราษฎร์ธานี โดยมูลค่าการลงทุนอยู่ในธุรกิจโรงแรมเป็นสำคัญ รองลงมาเป็นการลงทุนในสวนสนุก และการลงทุนในธุรกิจผลิตเชื้อเพลิงชีวมวล



6. การคลัง

(1) การเบิกจ่ายเงินงบประมาณ

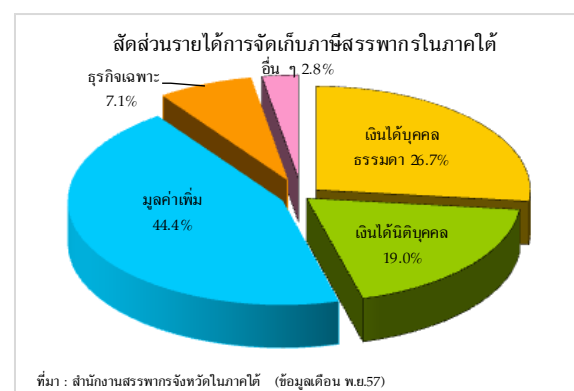
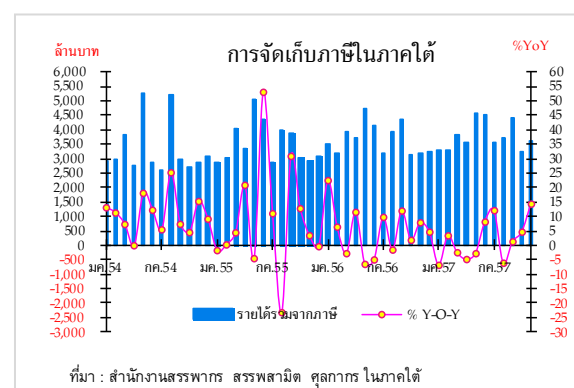
การเบิกจ่ายเงินงบประมาณของส่วนราชการในเดือนพฤศจิกายนมีจำนวน 12,176.9 ล้านบาท ลดลงจากเดือนเดียวกันปีก่อนร้อยละ 31.6 ในจำนวนนี้เป็นการเบิกจ่ายรายจ่ายประจำ 9,767.2 ล้านบาท ลดลงร้อยละ 37.6 ตามการเบิกจ่ายเงินอุดหนุนเฉพาะกิจ เงินอุดหนุนทั่วไป และเงินเดือนเป็นสำคัญ ทั้งนี้ เป็นผลจากกรมส่งเสริมการปกครองส่วนท้องถิ่น ได้ออเงินเข้าบัญชีเงินฝากของ อปท. โดยตรง รวมทั้งกระทรวงสาธารณสุขได้นำระบบการเบิกจ่ายตรงเงินเดือนให้กับพนักงาน ส่งผลให้การเบิกเงินงบประมาณของภาคใต้ลดลง ขณะที่รายจ่ายลงทุน 2,409.7 ล้านบาท เพิ่มขึ้นจากเดือนเดียวกันปีก่อนร้อยละ 13.0



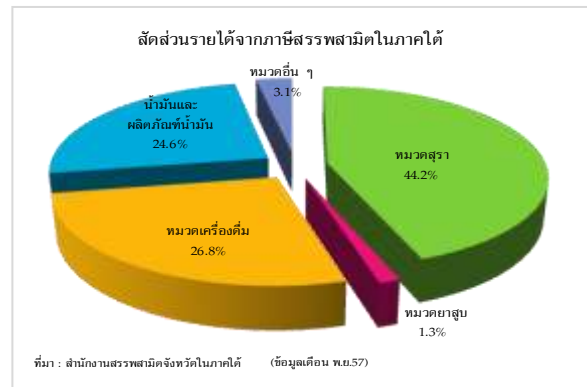
(2) การจัดเก็บภาษีอากร

เดือนพฤศจิกายน 2557 รายได้จากการจัดเก็บภาษีมียจำนวน 3,638.7 ล้านบาท เพิ่มขึ้นจากเดือนเดียวกันปีก่อนร้อยละ 14.4 โดยมีรายละเอียดการจัดเก็บภาษี ดังนี้

1. สำนักงานสรรพากรจังหวัดในภาคใต้จัดเก็บภาษีได้จำนวน 3,249.2 ล้านบาท เพิ่มขึ้นจากเดือนเดียวกันของปีก่อนร้อยละ 18.8 โดยเร่งตัวจากการจัดเก็บภาษีเงินได้บุคคลธรรมดา และภาษีเงินได้นิติบุคคล เพิ่มขึ้นร้อยละ 33.6 และ 66.3 ตามลำดับ โดยภาษีเงินได้บุคคลธรรมดาเป็นผลจากการจัดเก็บภาษีดอกเบียเงินฝากธนาคาร เพิ่มขึ้นในอัตราเร่งขึ้นร้อยละ 476.7 เนื่องจากผลกำไรจากการโอนหุ้น ด้านภาษีมูลค่าเพิ่มและภาษีธุรกิจเฉพาะ ขยายตัวในอัตราที่ชะลอลง



2. สำนักงานสรรพสามิตจังหวัด
ในภาคใต้จัดเก็บภาษีสรรพสามิตได้จำนวน 281.6
ล้านบาท ลดลงจากเดือนเดียวกันปีก่อนร้อยละ
21.7 ตามการลดลงของการจัดเก็บภาษีสุราและ
ภาษีเครื่องดื่ม เป็นผลจากภาวะเศรษฐกิจที่ชะลอ
ส่งผลให้ยอดขายจำหน่ายลดลง ส่วนภาษีน้ำมันจัดเก็บ
ได้เพิ่มขึ้นร้อยละ 95.7 เป็นผลจากการนำเข้า
น้ำมันเตาเพิ่มขึ้นในจังหวัดกระบี่ รวมทั้งเป็นผล
จากการปรับเพิ่มอัตราภาษีน้ำมันดีเซล



3. สำนักงานศุลกากรจังหวัดในภาคใต้ จัดเก็บภาษีนำเข้าได้จำนวน 107.9 ล้านบาท เพิ่มขึ้นร้อยละ 24.6 โดยส่วนใหญ่เป็นการจัดเก็บจากการนำเข้าเครื่องจักรอุปกรณ์และสัตว์น้ำ เป็นสำคัญ

7. การค้าต่างประเทศ

มูลค่าการค้าต่างประเทศผ่านด่านศุลกากรในภาคใต้ เดือนพฤศจิกายน 2557 มีมูลค่ารวม 2,211.2 ล้านดอลลาร์ สหรัฐ. เพิ่มขึ้นจากเดือนเดียวกันปีก่อนร้อยละ 6.6 ตามการเพิ่มขึ้นของมูลค่าการส่งออก ส่วนใหญ่เป็นการส่งออกผ่านด่านศุลกากรสงขลา สะเดา และ ปาดังเบซาร์ คิดเป็นสัดส่วนร้อยละ 91.1 ของมูลค่าการส่งออกผ่านด่านศุลกากรในภาคใต้

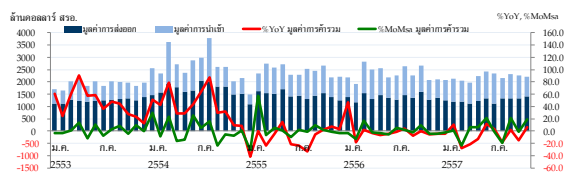
(1) **การส่งออก** มีมูลค่า 1,419.5 ล้านดอลลาร์ สหรัฐ. เพิ่มขึ้นร้อยละ 11.2 ตามการส่งออกสินค้าสำคัญที่ปรับตัวเพิ่มขึ้น ได้แก่ ถั่วมืองและสัตว์น้ำแช่แข็งเพิ่มขึ้นร้อยละ 6.5 และ 7.7 ส่วนหมวดอื่นๆ เพิ่มขึ้นร้อยละ 63.9 จากการส่งออกสินค้าประเภทเครื่องใช้ไฟฟ้าและอิเล็กทรอนิกส์ ขณะที่สินค้าส่งออกสำคัญที่ปรับตัวลดลง คือ ยางพารา โดยมูลค่าการส่งออกลดลงร้อยละ 41.3 จากราคาที่ตกต่ำ นอกจากนี้ยังมี ติบูก ไม้ยางพาราแปรรูป และอาหารบรรจุกระป๋องที่ลดลง

(2) **การนำเข้า** มีมูลค่า 791.7 ล้านดอลลาร์ สหรัฐ. ลดลงจากเดือนเดียวกันปีก่อนร้อยละ 0.8 ปรับดีขึ้นจากเดือนก่อนที่ลดลงร้อยละ 13.1 โดยสินค้านำเข้าในหมวดเครื่องจักรและอุปกรณ์ลดลงร้อยละ 4.7 อีกทั้งสินค้านำเข้าสำคัญอื่นปรับตัวลดลง ได้แก่ สัตว์น้ำแช่แข็ง และยางสังเคราะห์ ส่วนอุปกรณ์ก่อสร้างและน้ำมันเชื้อเพลิงมีการนำเข้าปรับตัวเพิ่มขึ้นจากเดือนเดียวกันปีก่อน

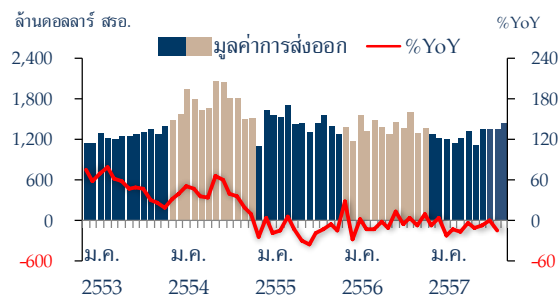
มูลค่าการค้าต่างประเทศผ่านด่านศุลกากรภาคใต้

(หน่วย : ล้านดอลลาร์ สหรัฐ.)

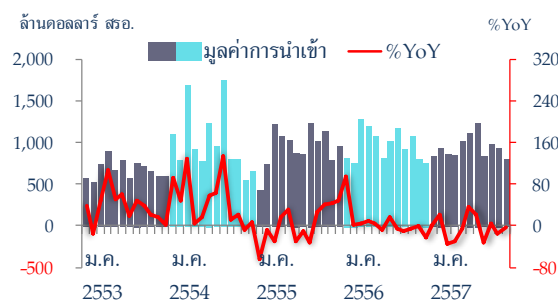
	2556	2557					ค.ค.	พ.ย.
		H1	Q1	Q2	Q3	ค.ค.		
มูลค่าการค้ารวม	28,167.1	12,889.8	6,271.2	6,618.6	6,808.1	2,274.0	2,211.2	
%YoY	-1.3	-9.0	-9.7	-8.3	-4.9	-14.6	6.6	
%QoQsa, %MoMsa	-	-	-12.8	-0.5	6.4	-8.5	18.7	
มูลค่าการส่งออก	16,535.5	7,305.4	3,655.2	3,630.2	3,770.9	1,343.3	1,419.5	
%YoY	-4.0	-11.4	-10.7	-12.1	-7.3	-15.6	11.2	
%QoQsa, %MoMsa	-	-	-14.3	-1.6	3.1	-7.1	21.6	
มูลค่าการนำเข้า	11,631.6	5,584.4	2,616.0	2,968.4	3,037.3	930.7	791.7	
%YoY	2.8	-5.7	-8.3	-3.2	-1.8	-13.1	-0.8	
%QoQsa, %MoMsa	-	-	-10.7	1.0	10.6	-10.3	14.7	



มูลค่าการส่งออกสินค้าผ่านด่านศุลกากรภาคใต้

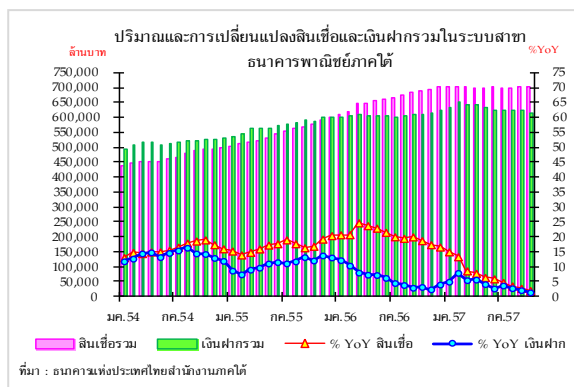


มูลค่าการนำเข้าสินค้าผ่านด่านศุลกากรภาคใต้



8. ภาคการเงิน

เงินฝากของธนาคารพาณิชย์ในภาคใต้ ณ สิ้นเดือนตุลาคม 2557 มียอดคงค้าง 616,173 ล้านบาท เพิ่มขึ้นจากเดือนเดียวกันปีก่อนร้อยละ 1.42 ซึ่งยังคงชะลอตัวต่อเนื่องตามภาวะเศรษฐกิจที่ชะลอตัว รายได้เกษตรกรได้รับผลกระทบจากราคายางที่ปรับตัวลดลง รวมทั้งส่วนหนึ่งเป็นผลจากอัตราดอกเบี้ยที่ทรงตัวอยู่ในระดับต่ำ ทำให้ผู้ออมเงินนำเงินไปลงทุนในทางเลือกอื่นที่ให้ผลตอบแทนที่ดีกว่า ในเดือนนี้



เงินฝากประจำและเงินฝากกระแสรายวันหดตัวต่อเนื่องร้อยละ 6.5 และ 5.0 ด้านเงินฝากออมทรัพย์ขยายตัวในอัตราที่ชะลอร้อยละ 5.2 ขณะที่เงินฝากประเภทบัตรเงินฝากเร่งตัวต่อเนื่อง

เงินฝากและเงินให้สินเชื่อในภาคใต้

	2556		H1-57		Q1-57		Q2-57		Q3-57		กย.57		ตค.57	
	ล้านบาท	%YoY	ล้านบาท	%YoY	ล้านบาท	%YoY	ล้านบาท	%YoY	ล้านบาท	%YoY	ล้านบาท	%YoY	ล้านบาท	%YoY
เงินฝาก :	623,501	4.1	623,806	2.7	643,211	5.5	623,806	2.7	621,487	2.2	621,487	2.2	616,173	1.4
กระแสรายวัน	25,532	11.7	22,066	- 1.1	22,595	-8.8	22,066	-1.1	20,589	-4.4	20,589	-4.4	19,462	-5.0
ออมทรัพย์	333,585	2.5	345,359	7.4	355,951	7.3	345,359	7.4	343,575	6.5	343,575	6.5	340,182	5.2
ประจำ	264,235	5.4	249,029	- 5.5	262,382	3.7	249,029	- 5.5	247,567	-6.3	247,567	-6.3	246,536	-6.5
บัตรเงินฝากและอื่น ๆ	149	-	7,352	-	2,283	-	7,352	-	9,756	-	9,756	-	9,993	-
เงินให้สินเชื่อ :	702,248	16.6	701,259	6.0	700,773	8.6	701,259	6.0	702,279	2.8	702,279	2.8	702,009	2.0
เงินเบิกเกินบัญชี	93,340	15.8	96,899	11.1	92,129	11.9	96,899	11.1	98,665	10.1	98,665	10.1	99,445	10.4
เงินให้กู้	536,328	17.2	533,166	5.1	535,145	7.8	533,166	5.1	535,670	2.5	535,670	2.5	535,281	1.8
ค้ำเงิน	72,520	13.4	71,145	5.6	73,436	10.5	71,145	5.6	67,889	-4.3	67,889	-4.3	67,230	-6.7
อื่น ๆ	60	- 14.5	49	-4.9	63	-7.0	49	-4.9	55	5.2	55	5.2	53	-9.6
สัดส่วนเงินให้สินเชื่อต่อเงินฝาก (ร้อยละ)	112.6		112.4		108.9		112.4		113.0		113.0		113.9	

ส่วนเงินให้สินเชื่อ ณ สิ้นเดือนตุลาคม 2557 ของธนาคารพาณิชย์ในภาคใต้มีจำนวน 702,009 ล้านบาท ขยายตัวร้อยละ 2.0 ขยายตัวในอัตราที่ชะลอต่อเนื่อง เป็นผลจากภาวะเศรษฐกิจที่ชะลอตัว ไม่กระตุ้นให้เกิดการลงทุน อีกทั้งครัวเรือนมีภาระหนี้ในระดับสูง ส่งผลให้ลดการใช้จ่ายที่ไม่จำเป็นและการก่อหนี้สินเพิ่มเติม ประกอบกับธนาคารพาณิชย์มีความระมัดระวังในการพิจารณาการให้สินเชื่อ

สัดส่วนเงินให้สินเชื่อต่อเงินฝากในเดือนนี้อยู่ที่ร้อยละ 113.9 เพิ่มขึ้นเมื่อเทียบกับเดือนเดียวกันของปีก่อนที่มีสัดส่วนร้อยละ 113.0

9. การจ้างงาน

ภาวะการทำงานของประเทศ
เดือนพฤศจิกายน 2557 ผู้มีงานทำมีจำนวน 5.11 ล้านคน ลดลงจากเดือนเดียวกันปีก่อนร้อยละ 0.4 ตามการจ้างงานลดลงในภาคเกษตร อีกรั้งยังลดลงในภาคการค้า ภาคก่อสร้าง

เมื่อพิจารณาจำนวนผู้มีงานทำจำแนกตามชั่วโมงทำงานต่อสัปดาห์ พบว่า ผู้ที่ทำงานเต็มเวลาหรือมีชั่วโมงการทำงานตั้งแต่ 35-49 ชั่วโมงต่อสัปดาห์ ลดลงร้อยละ 9.6 จากเดือนเดียวกันปีก่อน ขณะที่ผู้ทำงานไม่เต็มเวลาเพิ่มขึ้นร้อยละ 0.8 และผู้ที่ทำงานล่วงเวลาหรือมีชั่วโมงการทำงานตั้งแต่ 50 ชั่วโมงขึ้นไปต่อสัปดาห์เพิ่มขึ้นร้อยละ 39.7

ส่วนการว่างงาน ในเดือนพฤศจิกายน 2557 มีจำนวนผู้ว่างงานทั้งสิ้น 55,400 คน คิดเป็นอัตราการว่างงานร้อยละ 1.07 ใกล้เคียงกับเดือนก่อน

ขณะที่การประกันตนตามมาตรา 33 เดือนพฤศจิกายน 2557 ภาคใต้มีผู้ประกันตนจำนวน 687,553 คน เพิ่มขึ้นจากเดือนก่อนร้อยละ 0.5 และเพิ่มขึ้นจากเดือนเดียวกันปีก่อนร้อยละ 2.7 โดยส่วนใหญ่เป็นผู้ประกันตนในจังหวัดสงขลา ภูเก็ตและสุราษฎร์ธานี

การจ้างงาน จำนวนคนภาคอุตสาหกรรม

% YoY	สัดส่วน พ.ย. 57	2556	2557					ค.ค.	พ.ย.
			H1	Q1	Q2	Q3	ค.ค.		
ผู้มีงานทำ (พันคน)	-	5,410.7 ^{1/}	5,063.1	5,105.1	5,021.2	5,091.8	5,120.2	5,111.1	
การจ้างงาน	100.0	0.4	-2.2	-1.8	-2.6	-0.1	0.02	-0.4	
ภาคเกษตรกรรม	44.1	-2.4	-2.4	1.4	-6.1	-2.2	-0.8	-1.5	
นอกภาคเกษตรกรรม	55.9	2.8	-2.0	-4.2	0.3	1.7	0.6	0.4	
ภาคการผลิต	7.7	14.2	9.4	5.7	13.0	8.6	0.2	15.9	
ภาคก่อสร้าง	5.9	3.7	-2.5	-0.1	-4.7	-5.2	-16.4	-2.8	
ภาคการค้า	15.7	-0.3	-2.3	-4.8	0.3	-2.1	-1.3	-5.6	
ภาคบริการ	12.6	1.5	-7.4	-7.6	-7.2	4.5	2.0	4.8	
อื่นๆ	14.0	2.0	-2.5	-6.9	2.2	3.1	11.0	-2.0	

ที่มา : การสำรวจภาวะการทำงานของประชากร สำนักงานสถิติแห่งชาติ รวมรวมโดยธนาคารแห่งประเทศไทย
หมายเหตุ : 1/ ข้อมูลปีฐาน 2543

ผู้มีงานทำ จำแนกตามชั่วโมงทำงานต่อสัปดาห์

สัดส่วน (ชั่วโมง/สัปดาห์)	2556	2557					ค.ค.	พ.ย.
		H1	Q1	Q2	Q3	ค.ค.		
0 - 34	40.0	38.1	38.5	37.6	36.0	36.1	39.7	
35 - 39	11.2	11.6	12.2	11.0	13.0	12.2	10.7	
40 - 49	31.0	33.7	32.9	34.6	34.7	34.9	35.1	
> 50	17.8	16.6	16.3	16.8	16.4	16.8	14.6	
รวม	100.0	100.0	100.0	100.0	100.0	100.0	100.0	

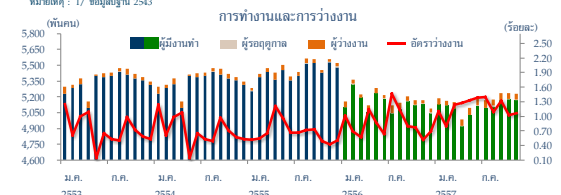
% YoY (ชั่วโมง/สัปดาห์)	2556	2557					ค.ค.	พ.ย.
		H1	Q1	Q2	Q3	ค.ค.		
0 - 34	2.5	-5.3	-8.2	-2.1	-10.5	-13.1	0.8	
35 - 39	8.2	3.1	3.1	3.1	9.2	5.4	-16.0	
40 - 49	7.1	13.3	11.4	15.3	4.9	-3.1	-7.5	
> 50	-30.6	-21.1	-11.2	-28.9	-22.6	54.8	39.7	
รวม	-3.9	-2.2	-1.7	-2.7	-5.9	0.02	-0.4	

ที่มา : การสำรวจภาวะการทำงานของประชากร สำนักงานสถิติแห่งชาติ รวมรวมโดยธนาคารแห่งประเทศไทย
หมายเหตุ : 1/ ว่างงานน้อยกว่า 35 ชม. ค.ค.ปีฐาน และพ.ย.ปีฐานตามเดิม (ปีฐานโดย ธ.พ.)

ผู้ว่างงานและอัตราว่างงาน

จำนวน (พันคน)	2556	2557					ค.ค.	พ.ย.
		H1	Q1	Q2	Q3	ค.ค.		
กำลังแรงงาน	5,446.5 ^{1/}	5,129.7	5,161.4	5,092.7	5,167.1	5,177.5	5,171.4	
ผู้ว่างงาน	54.3	60.9	55.5	65.9	67.5	53.2	55.4	
อัตราว่างงาน (%)	0.99	1.19	1.08	1.29	1.31	1.03	1.07	
อัตราว่างงาน (S4)						1.16	1.37	

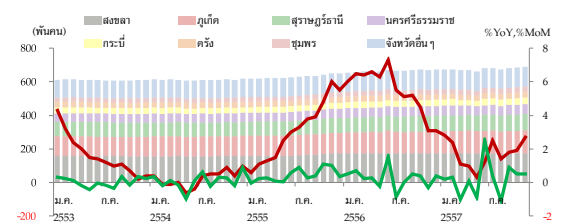
หมายเหตุ : 1/ ข้อมูลปีฐาน 2543



ที่มา : การสำรวจภาวะการทำงานของประชากร สำนักงานสถิติแห่งชาติ
หมายเหตุ : 1. ข้อมูลประชากรตั้งแต่เดือน มกราคม 2557 เป็นข้อมูลฐานสิ้นปีประชากร 2543 เป็น 2553
2. อัตราว่างงาน = (ผู้ว่างงาน x 100) / กำลังแรงงาน

การประกันตนตาม มาตรา 33

ผู้ประกันตน	ค.ค. 56	พ.ย. 56	ค.ค. 57	ค.ค. 57	พ.ย. 57
(คน)	671,598	669,470	675,200	684,113	687,553
% YoY	4.5	3.1	1.4	1.9	2.7
% MoM	0.4	-0.3	-1.1	0.5	0.5



ที่มา : สำนักงานประกันสังคม

10. ระดับราคา

อัตราเงินเพื่อทั่วไปของภาคใต้เดือนพฤศจิกายน 2557 ขยับขึ้นเล็กน้อยจากร้อยละ 1.77 ในเดือนก่อนเป็นร้อยละ 1.79 ในเดือนนี้ ตามราคาอาหาร ขณะที่ดัชนีราคาผู้บริโภคพื้นฐานภาคใต้เพิ่มขึ้นร้อยละ 2.57 จากร้อยละ 2.24 ในเดือนก่อน

ราคาอาหารสด ขยับขึ้นมาอยู่ที่ร้อยละ 2.12 เทียบกับร้อยละ 1.45 ในเดือนก่อน ตามราคาผักและผลไม้ที่ปรับเพิ่มขึ้น เนื่องจากผลผลิตส่วนใหญ่ต้องขนส่งมาจากแหล่งผลิตในภาคกลาง ประกอบกับผลผลิตออกสู่ตลาดลดลงจากสภาพอากาศที่หนาวเย็น นอกจากนี้เนื้อสัตว์บางชนิดราคาปรับเพิ่มขึ้น อาทิ เป็ด ไก่ และปลาน้ำทะเลสด

ราคาพลังงาน ลดลงร้อยละ 2.82 ต่อเนื่องจากที่ลดลงร้อยละ 0.37 ในเดือนก่อน ตามราคาน้ำมันเชื้อเพลิงขายปลีกสำหรับรถยนต์ที่ปรับลดลงตามราคาน้ำมันในตลาดโลก ถึงแม้ว่าเดือนนี้มีการปรับเพิ่มราคาพลังงานภาคครัวเรือนอีก 50 สตางค์/กิโลกรัม

อัตราเงินเพื่อพื้นฐานอยู่ที่ร้อยละ 2.57 เพิ่มขึ้นจากร้อยละ 2.24 ในเดือนก่อน จากราคาอาหารสำเร็จรูปที่ปรับขึ้นทั้งอาหารบริโภคในบ้านและอาหารบริโภคนอกบ้านตามวัตถุดิบอาหารสด นอกจากนี้ยังมีหมวดอื่นที่เพิ่มขึ้น ได้แก่ หมวดเครื่องนุ่งห่มและรองเท้า หมวดการตรวจรักษาและบริการส่วนบุคคล หมวดเคสสถานในส่วนของค่าที่พักอาศัย ที่เพิ่มขึ้น นอกจากนี้ยังมีหมวดอื่นที่เพิ่มขึ้น ได้แก่ ค่าที่พักอาศัย ค่ารักษาพยาบาล ค่าใช้จ่ายส่วนบุคคล

