



ธนาคารแห่งประเทศไทย

ภาวะเศรษฐกิจและการเงินภาคใต้

ตุลาคม 2557



สารบัญ

| | |
|---|----|
| ส่วนที่ 1 สรุปภาวะเศรษฐกิจภาคใต้..... | 3 |
| ส่วนที่ 2 ภาวะเศรษฐกิจและการเงินภาคใต้..... | 5 |
| 1. ภาคเกษตรกรรม..... | 5 |
| 2. ภาคอุตสาหกรรม..... | 8 |
| 3. ภาคบริการท่องเที่ยว..... | 11 |
| 4. การอุปโภคบริโภคภาคเอกชน..... | 13 |
| 5. การลงทุนภาคเอกชน..... | 14 |
| 6. การคลัง..... | 16 |
| 7. การค้าต่างประเทศ..... | 18 |
| 8. ภาคการเงิน..... | 19 |
| 9. การจ้างงาน..... | 21 |
| 10. ราคัรบราคา..... | 22 |

ภาวะเศรษฐกิจและการเงินภาคใต้

เดือนตุลาคมปี 2557

ส่วนที่ 1 สรุปภาวะเศรษฐกิจภาคใต้

ภาวะเศรษฐกิจภาคใต้เดือนตุลาคม 2557 เศรษฐกิจโดยรวมปรับดีขึ้นจากเดือนก่อน ตามการผลิตภาคอุตสาหกรรมและการท่องเที่ยว ขณะเดียวกันมีแรงกระตุ้นจากการเร่งเบิกจ่ายของภาครัฐ ส่งผลให้การอุปโภคบริโภคภาคเอกชนกลับมาขยายตัวหลังจากหดตัวในเดือนก่อน ส่วนการลงทุนภาคเอกชนยังคงอ่อนแอ ด้านธนาคารพาณิชย์ทั้งเงินฝากและสินเชื่อขยายตัวในอัตราที่ชะลอลงต่อเนื่อง สำหรับเสถียรภาพเศรษฐกิจ อัตราเงินเฟ้อชะลอลงตามราคาอาหารสดและพลังงาน เป็นสำคัญ

รายละเอียดของภาวะเศรษฐกิจภาคใต้ มีดังนี้

เศรษฐกิจโดยรวมปรับดีขึ้นจากเดือนก่อน โดย**ดัชนีการผลิตภาคอุตสาหกรรม**เพิ่มขึ้นจากเดือนก่อน และเมื่อเทียบกับเดือนเดียวกันปีก่อนขยายตัวร้อยละ 0.3 ตามการผลิตอาหารทะเลกระป๋องและอาหารทะเลแช่เย็นแช่แข็งและแปรรูปเพิ่มขึ้นจากวัตถุดิบทูน่าและกุ้งขามีปริมาณเพิ่มขึ้น ประกอบกับราคาสินค้าอยู่ในระดับต่ำตามต้นทุนวัตถุดิบส่งผลให้คู่ค้ามีคำสั่งซื้อเพิ่มขึ้น ส่วนการผลิตยางพาราเพื่อการส่งออกลดลงในผลิตภัณฑ์ทุกประเภท โดยเฉพาะการชะลอซื้อของตลาดหลักจีน เนื่องจากฐานสูงจากมาตรการยกเว้นเงินสงเคราะห์ยางในช่วงไตรมาสสุดท้ายของปีก่อนทำให้เงินเร่งซื้อ อย่างไรก็ตามความต้องการไม้ยางพาราในจีนยังคงขยายตัว แต่ลดลงในตลาดตะวันออกกลางและอินโดนีเซีย ส่งผลให้การผลิตไม้ยางขยายตัวเพียงเล็กน้อย ด้านการผลิตถลุงมีอย่างเพื่อส่งออกลดลงในตลาดสหรัฐอเมริกา ญี่ปุ่น และตะวันออกกลาง ส่วนการผลิตน้ำมันปาล์มดิบลดลงตามปริมาณวัตถุดิบ

การท่องเที่ยวขยายตัวจากเดือนก่อนและเดือนเดียวกันปีก่อน โดยมีจำนวนนักท่องเที่ยว 604,410 คน เพิ่มขึ้นจากเดือนเดียวกันปีก่อนร้อยละ 15.4 จากนักท่องเที่ยวชาวมาเลเซียและจีน เป็นสำคัญ เนื่องจากได้รับปัจจัยบวกที่มีเทศกาลกินเจ 2 ครั้ง และเทศกาลฮารีรายอ นอกจากนี้อยู่ในช่วงการได้รับยกเว้นค่าธรรมเนียมวีซ่าของนักท่องเที่ยวจีน ประกอบกับฐานต่ำในช่วงเดียวกันของปีก่อนเงินอยู่ระหว่างการเริ่มประกาศใช้กฎคุมเข้มทัวร์ศูนย์เหรียญ ส่งผลให้การท่องเที่ยวฟื้นอันดามันและภาคใต้ตอนล่างขยายตัว ขณะที่ฝั่งอ่าวไทยลดลง

ดัชนีการอุปโภคบริโภคภาคเอกชนปรับตัวดีขึ้นหลังจากอ่อนแรงลงในเดือนก่อน โดยขยายตัวจากเดือนเดียวกันปีก่อนร้อยละ 0.3 จากภาษีมูลค่าเพิ่มที่จัดเก็บได้เพิ่มขึ้น อย่างไรก็ตามรายได้จากภาคเกษตรยังอยู่ในระดับต่ำทำให้ครัวเรือนระมัดระวังการใช้จ่าย โดยเฉพาะการใช้จ่ายในหมวดยานยนต์ยังหดตัวต่อเนื่อง ขณะที่**ดัชนีการลงทุนภาคเอกชน**ลดลงจากเดือนเดียวกันปีก่อนร้อยละ 10.3 สอดคล้องกับสินเชื่อภาคธุรกิจที่ยังชะลอลง อย่างไรก็ตามการลงทุนด้านอสังหาริมทรัพย์ในพื้นที่ท่องเที่ยวยังขยายตัวดี

ดัชนีผลผลิตสินค้าเกษตรเมื่อปรับปัจจัยฤดูกาลแล้วเพิ่มขึ้นจากเดือนก่อน โดยเฉพาะผลผลิตกุ้งขาวเริ่มมีแนวโน้มเพิ่มขึ้น แต่เมื่อเทียบกับเดือนเดียวกันปีก่อนดัชนีผลผลิตสินค้าเกษตรลดลงร้อยละ 13.4 ตามผลผลิตยาง ปาล์มน้ำมันและกุ้งขาว ส่วน**ดัชนีราคาสินค้าเกษตร**ลดลงร้อยละ 29.4 ตามราคายางที่ยังลดลงต่อเนื่องจากความต้องการใช้ยางโลกที่ชะลอตัว ประกอบกับแรงกดดันจากราคาน้ำมันดิบโลกที่ลดลง ขณะเดียวกันราคากุ้งขาวลดลงเป็นผลจากฐานสูงในปีก่อนและประเทศคู่แข่งมีผลผลิตเพิ่มขึ้น ส่งผลให้**ดัชนีรายได้เกษตรกร**ลดลงร้อยละ 38.9

มูลค่าการส่งออกและนำเข้าลดลงจากเดือนก่อนและเดือนเดียวกันปีก่อน โดยการส่งออกลดลงจากเดือนเดียวกันปีก่อนร้อยละ 15.6 ตามมูลค่าการส่งออกยางและไม้ยางแปรรูปที่ลดลง ขณะที่มูลค่าการส่งออกอาหารทะเลบรรจุกระป๋องและสัตว์น้ำเพิ่มขึ้น ส่วนมูลค่าการนำเข้าลดลงจากเดือนเดียวกัน ปีก่อนร้อยละ 13.1 ตามการนำเข้าเครื่องจักรอุปกรณ์ อุปกรณ์ก่อสร้างและน้ำมันเชื้อเพลิงที่ลดลง

การเบิกจ่ายเงินงบประมาณของส่วนราชการเพิ่มขึ้นจากเดือนเดียวกันปีก่อนถึงร้อยละ 38.6 โดยเพิ่มขึ้นทั้งรายจ่ายประจำและรายจ่ายลงทุน เป็นผลจากมาตรการเร่งรัดการเบิกจ่ายเงินงบประมาณของส่วนราชการเพื่อเป็นการกระตุ้นเศรษฐกิจ และ**รายได้จากการจัดเก็บภาษีอากร**เพิ่มขึ้นร้อยละ 4.7 ตามการจัดเก็บภาษีที่ปรับตัวดีขึ้นทุกประเภท โดยเฉพาะการจัดเก็บภาษีมูลค่าเพิ่ม

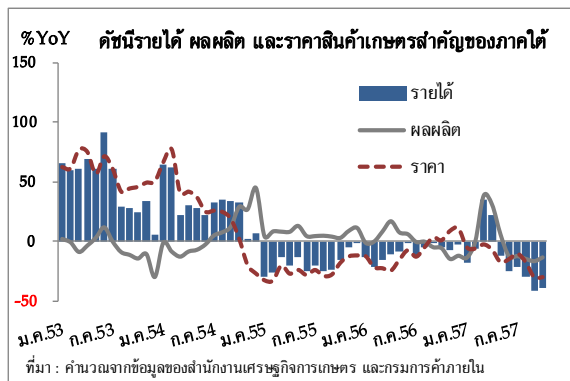
สำหรับเสถียรภาพเศรษฐกิจโดยรวม **อัตราการว่างงาน**อยู่ที่ร้อยละ 1.03 ปรับดีขึ้นเมื่อเทียบกับร้อยละ 1.32 ในเดือนก่อน สอดคล้องกับการจ้างงานที่เพิ่มขึ้น ส่วน**อัตราเงินเฟ้อทั่วไป**อยู่ที่ร้อยละ 1.77 ชะลอลงต่อเนื่อง ตามราคาอาหารสดและราคาน้ำมันเชื้อเพลิงขายปลีกในประเทศที่ปรับลดลงตามราคาตลาดโลก เป็นสำคัญ

ถน ลีนเดือนกันยายน 2557 เงินฝากและเงินให้สินเชื่อของธนาคารพาณิชย์ขยายตัวร้อยละ 2.2 และ 2.8 ตามลำดับ เป็นอัตราที่ชะลอลงต่อเนื่อง ส่วนหนึ่งเป็นผลจากอัตราดอกเบี้ยที่ทรงตัวอยู่ในระดับต่ำ ทำให้ผู้ออมเงินนำเงินไปลงทุนในทางเลือกอื่นที่ให้ผลตอบแทนที่ดีกว่า ส่วนสินเชื่อชะลอลงทั้งสินเชื่อธุรกิจและสินเชื่ออุปโภคบริโภค

ส่วนที่ 2 ภาวะเศรษฐกิจและการเงินภาคใต้

1. ภาคเกษตรกรรม

เดือนตุลาคม 2557 ดัชนีรายได้เกษตรกรลดลงจากเดือนเดียวกันปีก่อนถึงร้อยละ 38.9 ตามดัชนีผลผลิตและดัชนีราคาสินค้าเกษตรที่ลดต่ำลงร้อยละ 13.4 และ 29.4 ตามลำดับ จากราคาและผลผลิตยางพาราและกุ้งขาวที่ลดลงต่อเนื่อง อย่างไรก็ตามเมื่อเทียบกับเดือนก่อนดัชนีผลผลิตหลังปรับปัจจัยฤดูกาลเพิ่มขึ้น โดยเฉพาะผลผลิตกุ้งขาวมีแนวโน้มฟื้นตัวจากโรคตายด่วน



อัตราการเปลี่ยนแปลงของดัชนีรายได้ ผลผลิต และราคาสินค้าเกษตรสำคัญของภาคใต้

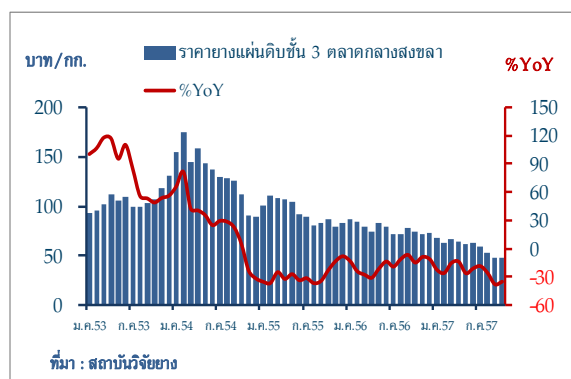
| %YoY | 2556 | 2557 | | | | | |
|-----------|-------|------------|---------|---------|---------|-------|-------|
| | | ครึ่งปีแรก | ไตรมาส1 | ไตรมาส2 | ไตรมาส3 | ก.ย. | ต.ค. |
| รายได้ | -9.6 | -5.3 | -1.0 | -9.6 | -31.0 | -41.4 | -38.9 |
| ผลผลิต | -0.9 | 3.4 | 3.2 | 3.7 | -14.5 | -16.6 | -13.4 |
| - ยาง | 4.6 | 11.1 | 15.7 | 5.4 | -10.7 | -12.9 | -11.7 |
| - ปาล์ม | 7.6 | 12.5 | -7.8 | 32.8 | -14.2 | -18.7 | -23.3 |
| - กุ้งขาว | -47.1 | -57.0 | -63.3 | -48.4 | -38.0 | -36.0 | -2.0 |
| ราคา | -8.8 | -8.4 | -4.1 | -12.8 | -19.2 | -29.7 | -29.4 |
| - ยาง | -17.4 | -20.8 | -21.1 | -20.4 | -27.6 | -37.7 | -34.9 |
| - ปาล์ม | -21.7 | 28.0 | 39.8 | 14.9 | 19.0 | 2.7 | 11.4 |
| - กุ้งขาว | 61.9 | 30.1 | 60.4 | 4.6 | -7.3 | -15.2 | -30.7 |

ที่มา : คำนวณจากข้อมูลของสำนักงานเศรษฐกิจการเกษตรและกรมการค้าภายใน

(1) ยางพารา

ผลผลิตยางพาราภาคใต้เดือนนี้คำนวณจากผลพยากรณ์ของสำนักงานเศรษฐกิจการเกษตรมีประมาณ 270,632 เมตริกตัน ลดลงจากเดือนเดียวกันปีก่อนร้อยละ 11.7 เนื่องจากราคายางตกต่ำจึงไม่จูงใจให้เกษตรกรเร่งกรีดยาง

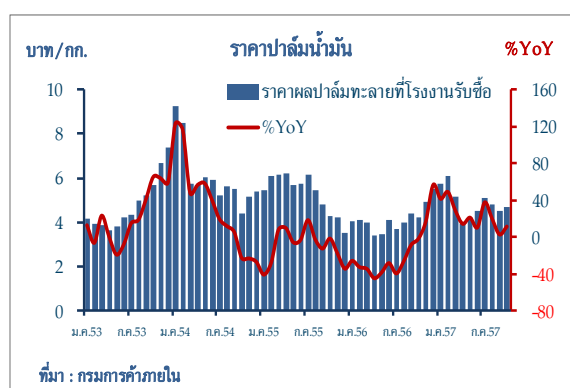
สำหรับราคายางแผ่นดิบชั้น 3 ตลาดกลางสงขลาเดือนนี้ราคาเฉลี่ยกิโลกรัมละ 48.25 บาท ปรับตัวลดลงจากเดือนเดียวกันปีก่อนถึงร้อยละ 34.9 ตามการชะลอตัวของอุปสงค์ในตลาดโลก เนื่องจากเศรษฐกิจประเทศคู่ค้า



ชะลอตัว โดยเฉพาะเศรษฐกิจจีน ญี่ปุ่น และสภายุโรป ซึ่งเป็นประเทศผู้นำเข้ารายใหญ่ นอกจากนั้น ยังได้รับแรงกดดันจากราคาน้ำมันดิบ และสินค้าโภคภัณฑ์อื่น ๆ ที่ลดลงจากการปรับลดคาดการณ์ความต้องการน้ำมันทั่วโลก และแรงเทขายสัญญาซื้อขายล่วงหน้าของนักลงทุนในตลาดล่วงหน้าโตเกียว (TOCOM) ทำให้ราคายางธรรมชาติมีราคาต่ำลงเช่นกัน

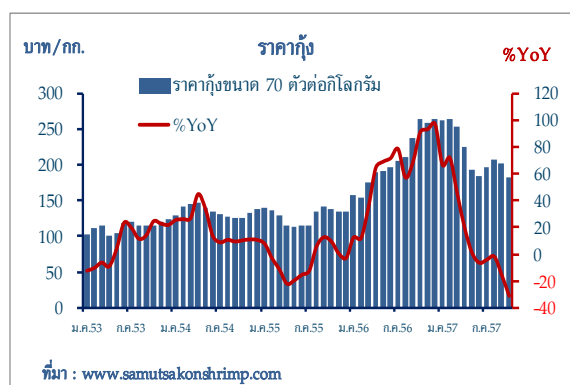
(2) ปาล์มน้ำมัน

ผลผลิตปาล์มน้ำมันที่โรงงานสกัดน้ำมันปาล์มดิบรับซื้อในภาคใต้เดือนนี้มีปริมาณ 725,158.9 เมตริกตัน ลดลงจากเดือนก่อน และเดือนเดียวกันปีก่อนร้อยละ 3.5 และ 23.3 ตามลำดับ หลังจากผลผลิตออกมากในช่วงครึ่งปีแรก ซึ่งเป็นไปในทิศทางเดียวกันกับผลผลิตปาล์มของมาเลเซียที่มีแนวโน้มชะลอตัวเช่นกัน ขณะที่ความต้องการเพิ่มขึ้นจากการที่มาเลเซียมีนโยบายนำน้ำมันปาล์มมาผลิตไบโอดีเซลมากขึ้น ทำให้ราคาน้ำมันปาล์มอ้างอิงของตลาดมาเลเซียปรับตัวขึ้น ผลักดันให้ราคาปาล์มน้ำมันของไทยปรับตัวเพิ่มขึ้นในทิศทางเดียวกันจากเดือนเดียวกันปีก่อนร้อยละ 11.4 มาอยู่ที่เฉลี่ยกิโลกรัมละ 4.70 บาท



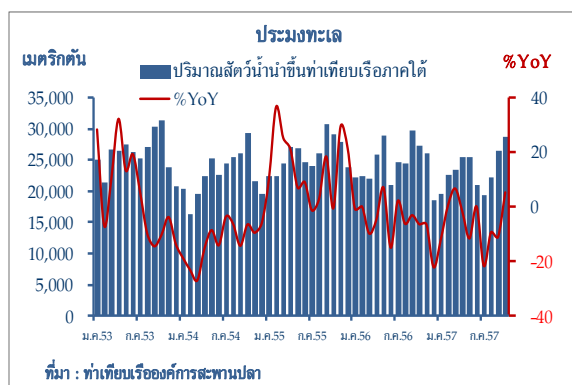
(3) กุ้ง

ผลผลิตกุ้งภาคใต้ในเดือนนี้มีสัญญาณฟื้นตัวอย่างชัดเจน โดยผลผลิตมีปริมาณ 12,851.3 เมตริกตัน เพิ่มขึ้นจากเดือนก่อนถึงร้อยละ 45.3 แม้จะยังคงลดลงจากเดือนเดียวกันปีก่อนร้อยละ 2.0 ทั้งนี้ การเพิ่มขึ้นของผลผลิตเนื่องจากเกษตรกรสามารถแก้ปัญหาโรคตายด่วนได้ดีขึ้น ทำให้กุ้งมีอัตราการรอดเพิ่มขึ้น เช่นเดียวกับผลผลิตกุ้งของประเทศคู่แข่งเพิ่มขึ้นและมีราคาขายต่ำกว่าประเทศไทย ส่งผลให้คู่ค้าตลาดหลักของไทยบางส่วนหันไปซื้อจากประเทศคู่แข่งทดแทนสินค้าจากไทย ส่งผลให้ราคากุ้งของไทยปรับตัวลดลงจากเดือนเดียวกันปีก่อนถึงร้อยละ 30.7



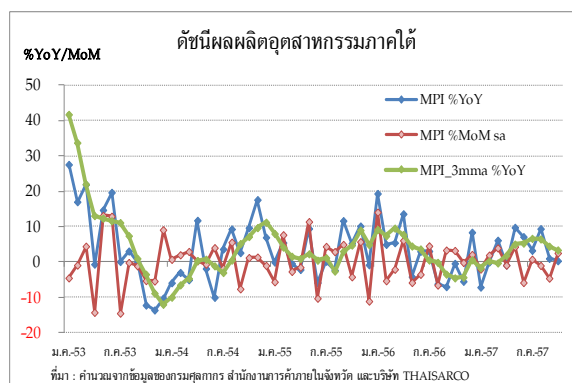
(4) ประมงทะเล

ปริมาณสัตว์น้ำนำขึ้นที่ท่าเทียบเรือประมงในภาคใต้มี จำนวน 28,774.9 เมตริกตัน มูลค่า 1,411.2 ล้านบาท เมื่อเทียบกับเดือนเดียวกันปีก่อนปรับตัวเพิ่มขึ้นร้อยละ 5.3 และ 16.3 ตามลำดับ ตามการเพิ่มขึ้นของสัตว์น้ำนำขึ้นจากท่าเทียบเรือประมงสงขลา ชุมพร และ นราธิวาส เป็นสำคัญ



2. ภาคอุตสาหกรรม

เดือนตุลาคม 2557 ดัชนีผลผลิตอุตสาหกรรมเมื่อปรับปัจจัยฤดูกาลขยายตัวจากเดือนก่อน และเมื่อเทียบกับเดือนเดียวกันปีก่อนขยายตัวร้อยละ 0.3 ตามการผลิตที่เพิ่มขึ้นในอุตสาหกรรมอาหารทะเลกระป๋อง และอาหารทะเลแช่เย็นแช่แข็งและแปรรูป ขณะที่การผลิตในอุตสาหกรรมน้ำมันปาล์ม ยางแปรรูป และถลุงมีอย่างลดลง



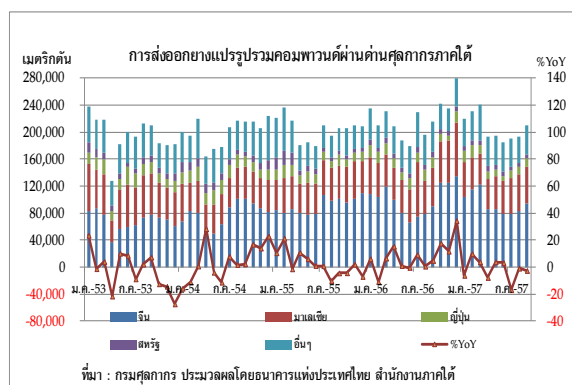
ดัชนีผลผลิตอุตสาหกรรมภาคใต้

| | 2556 | 2557 | | | | | |
|-----------------------|-------|------------|----------|----------|----------|-------|-------|
| | | ครึ่งปีแรก | ไตรมาส 1 | ไตรมาส 2 | ไตรมาส 3 | ก.ย. | ต.ค. |
| MPI Level | 145.4 | 147.6 | 149.2 | 146.0 | 148.3 | 145.2 | 151.3 |
| MPI %YoY | 2.4 | 2.4 | -0.3 | 5.3 | 4.4 | 1.0 | 0.3 |
| MPI level sa | | | 148.6 | 153.2 | 147.0 | 141.9 | 145.5 |
| MPI %QoQ sa , %MoM sa | | | 1.9 | 3.1 | -4.1 | -4.6 | 2.5 |

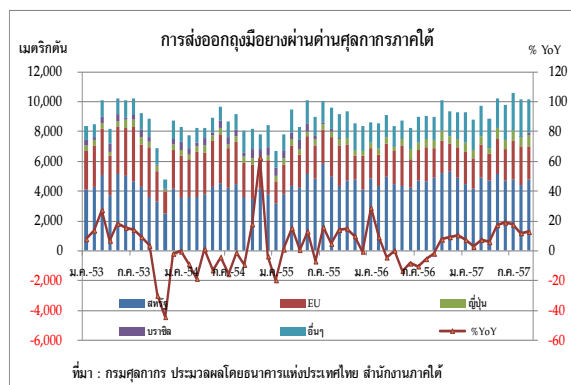
ที่มา : คำนวณจากข้อมูลของด่านศุลกากรภาคใต้ สำนักงานการค้าภายในจังหวัด และบริษัท THAISARCO

(1) อุตสาหกรรมยาง

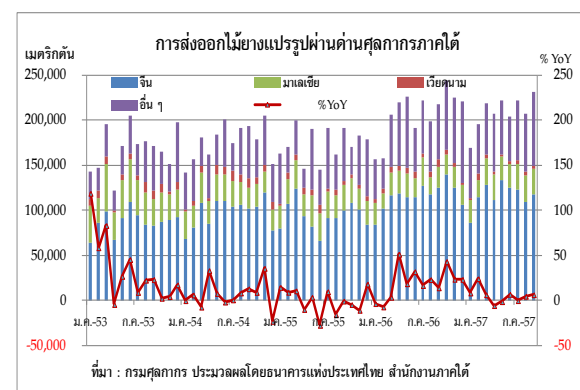
ยางแปรรูป การผลิตเพื่อส่งออกในอุตสาหกรรมยางแปรรูปในเดือนนี้ มีปริมาณ 214,059.8 เมตริกตัน ทดตัวจากเดือนเดียวกันปีก่อนร้อยละ 11.7 ตามการลดลงของผลิตภัณฑ์ยางทุกประเภท ส่วนหนึ่งเป็นผลจากฐานสูงเนื่องจากประเทศคู่ค้าเร่งนำเข้าจากไทยจากมาตรการยกเว้นเงินสงเคราะห์ในช่วงกันยายน — ธันวาคม 2556 นอกจากนี้ความต้องการของประเทศคู่ค้าหลายประเทศยังชะลอตัว โดยการส่งออกไปยังตลาดมาเลเซียลดลงจากเดือนเดียวกันปีก่อนร้อยละ 18.5 จากยางคอมพาวด์และน้ำยางข้น การส่งออกไปยังตลาดหลักจีนลดลงร้อยละ 16.5 ตามเศรษฐกิจที่มีสัญญาณการขยายตัวในอัตราที่ชะลอลงและความต้องการใช้ที่ลดลง ทั้งนี้ การส่งออกไปยังตลาดสหภาพยุโรปเพิ่มขึ้นร้อยละ 42.6 สำหรับตลาดสหรัฐอเมริกาเพิ่มขึ้นร้อยละ 18.2 ตามการฟื้นตัวของเศรษฐกิจสหรัฐอเมริกาที่ชัดเจนขึ้นและยอดขายรถยนต์ในสหรัฐขยายตัวดีเช่นกัน นอกจากนี้การส่งออกไปยังตลาดญี่ปุ่นทรงตัวร้อยละ 0.1



ถุงมือยาง การผลิตเพื่อส่งออก ถุงมือยางในเดือนนี้มีปริมาณ 9,746.7 เมตริกตัน ลดลงจากเดือนเดียวกันปีก่อนร้อยละ 3.4 โดยความต้องการลดลงในตลาดสหรัฐอเมริกา ตะวันออกกลาง และญี่ปุ่น ทำให้การส่งออกลดลง ร้อยละ 13.3 8.4 และ 8.2 ตามลำดับ ขณะที่ ออสเตรเลียและสหภาพยุโรปนำเข้าเพิ่มขึ้น ร้อยละ 130.0 และ 4.5 ตามลำดับ นอกจากนี้มี การส่งออกไปยังตลาดอื่นเพิ่มขึ้น เช่น รัสเซีย มาเลเซีย แคนาดา และเวียดนาม

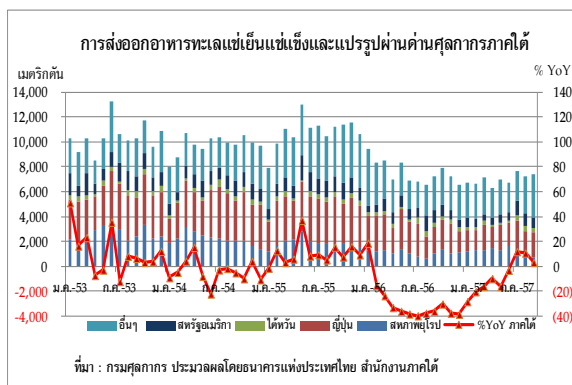


ไม้ยางแปรรูป ในเดือนนี้การผลิตเพื่อส่งออกไม้ยางพาราแปรรูปผ่านด่านศุลกากรภาคใต้มีปริมาณ 244,178.5 เมตริกตัน ทรงตัวจากเดือนเดียวกันปีก่อนร้อยละ 0.1 ทั้งนี้ การส่งออกไปตลาดมาเลเซียเพิ่มขึ้นร้อยละ 27.3 ตามการสั่งซื้อพาร์ติเคิลบอร์ดที่เพิ่มขึ้น สำหรับตลาดหลักจีนเพิ่มขึ้นร้อยละ 7.0 จากปัจจัยบวกธนาคารเงินผ่อนคลายข้อกำหนดการขอสินเชื่อที่อยู่อาศัยเพื่อกระตุ้นเศรษฐกิจ อย่างไรก็ตามการส่งออกไปตลาดตะวันออกกลาง และอินโดนีเซียลดลงร้อยละ 25.2 และ 14.5 ตามลำดับ



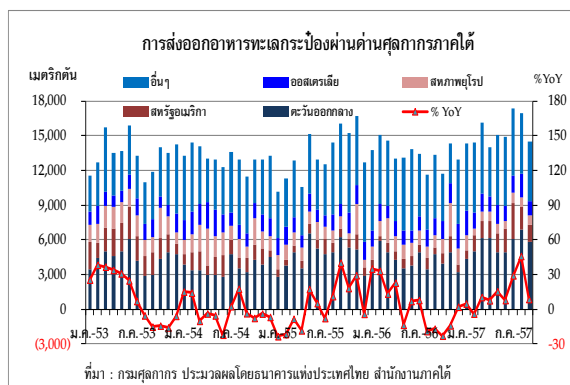
(2) อุตสาหกรรมอาหารทะเล

อาหารทะเลแช่เย็นแช่แข็งและแปรรูป การผลิตเพื่อการส่งออกในเดือนนี้มีปริมาณ 8,764.0 เมตริกตัน ขยายตัวจากเดือนเดียวกันปีก่อนร้อยละ 10.6 ตามการขยายตัวในผลิตภัณฑ์กุ้งแช่เย็นแช่แข็งและแปรรูป โดยสถานการณ์ขาดแคลนวัตถุดิบในการผลิตกุ้งแช่เย็นแช่แข็งและแปรรูปเริ่มคลี่คลายหลังจากการเพาะเลี้ยงได้ผลดีขึ้น และทำให้ราคาวัตถุดิบกุ้งมีราคาลดลง ทั้งนี้ ความต้องการในตลาดสหรัฐอเมริกาเพิ่มขึ้นร้อยละ 19.9 เนื่องจากสินค้ากุ้งไทยยังมีจุดแข็งด้านคุณภาพที่ดี สำหรับตลาดหลักญี่ปุ่นเพิ่มขึ้นร้อยละ 12.1 ส่วนตลาดสหภาพยุโรปเพิ่มขึ้นร้อยละ 6.8 เนื่องจากแรงซื้อก่อนที่สหภาพยุโรปจะตัดสิทธิ GSP (Generalized System of Preferences) ที่จะเริ่มตั้งแต่ 1 มกราคม 2558



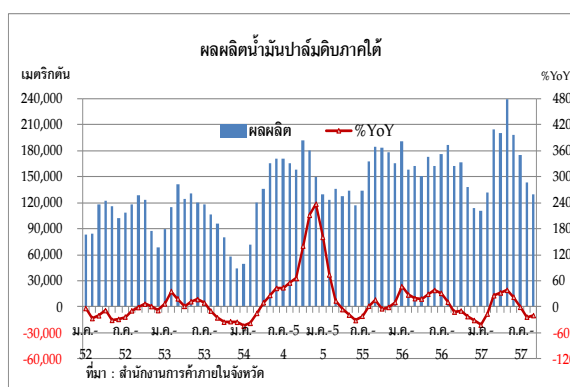
อาหารทะเลกระป๋อง การผลิต

เพื่อส่งออกอาหารทะเลกระป๋องผ่านด่านศุลกากรภาคใต้มีปริมาณ 15,289.0 เมตริกตัน ขยายตัวจากเดือนเดียวกันปีก่อนร้อยละ 30.5 ตามปริมาณวัตถุดิบหลักปลาทูน่าที่เพิ่มขึ้น และราคาปรับลดลง ส่งผลดีให้ประเทศคู่ค้าสั่งซื้อเพิ่มขึ้น โดยมีการส่งออกไปยังตลาดสหรัฐอเมริกา แอฟริกาใต้ และตลาดหลักตะวันออกกลางเพิ่มขึ้นร้อยละ 135.3 93.0 และ 51.4 ตามลำดับ



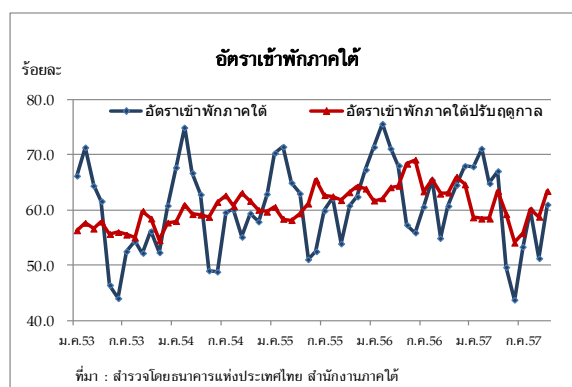
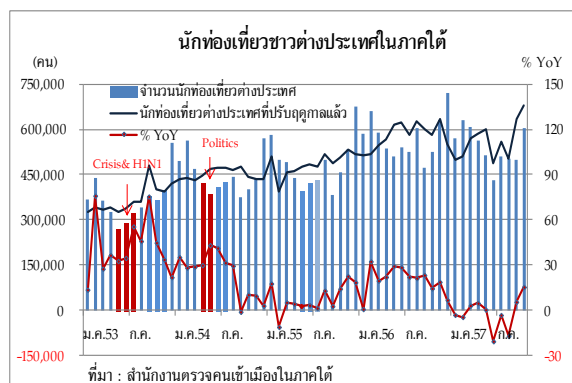
(3) อุตสาหกรรมน้ำมันปาล์ม

ผลผลิตน้ำมันปาล์มดิบที่โรงงานภาคใต้สกัดได้ในเดือนนี้มีปริมาณ 127,726.1 เมตริกตัน หดตัวจากเดือนเดียวกันปีก่อนร้อยละ 23.3 ตามปริมาณผลปาล์มที่เข้าสู่โรงงานลดลง ด้านราคาน้ำมันปาล์มดิบ (ขายส่งถึงโรงกลั่น) ของไทยเฉลี่ยกิโลกรัมละ 25.27 บาท เพิ่มขึ้นจากเดือนเดียวกันปีก่อนร้อยละ 2.6 จากผลผลิตที่ออกสู่ตลาดน้อยลง รวมทั้งมีความต้องการใช้น้ำมันปาล์มเพิ่มขึ้นเพื่อการผลิตไบโอดีเซล ขณะที่ราคาน้ำมันปาล์มดิบมาเลเซียเฉลี่ยกิโลกรัมละ 21.69 บาท ลดลงจากเดือนเดียวกันปีก่อนร้อยละ 7.9 เป็นผลจากปริมาณคงเหลือในสต็อกต่างประเทศสูง ทำให้มีการแข่งขันลดอัตรารายส่งออกของมาเลเซียและอินโดนีเซียซึ่งเป็นผู้ผลิตรายใหญ่ของโลก นอกจากนี้ไม่มีแรงจูงใจผลิตเพื่อส่งออกในเดือนนี้ เนื่องจากราคาน้ำมันปาล์มดิบในประเทศยังคงสูงกว่าต่างประเทศ



3. ภาคบริการท่องเที่ยว

การท่องเที่ยวภาคใต้ในเดือนตุลาคม 2557 ขยายตัวต่อเนื่องจากเดือนก่อน โดยเดือนนี้มีนักท่องเที่ยวต่างประเทศเดินทางผ่านตรวจคนเข้าเมืองในภาคใต้จำนวน 604,410 คน เพิ่มขึ้นจากเดือนเดียวกันปีก่อนร้อยละ 15.4 และหากปรับฤดูกาลแล้วเพิ่มขึ้นจากเดือนก่อนร้อยละ 6.5 จากการเติบโตของนักท่องเที่ยวมาเลเซียและจีนเป็นสำคัญ เนื่องจากเดือนนี้ตรงกับวันอีดีลฮัจญ์ฮา(เทศกาลฮารีรายอ) และเทศกาลกินเจรอบที่ 2 ของปี จึงทำให้นักท่องเที่ยวมาเลเซียเพิ่มขึ้นร้อยละ 22.7 ขณะเดียวกันนักท่องเที่ยวจีนเพิ่มขึ้นร้อยละ 42.4 จากอานิสงส์ของมาตรการยกเว้นค่าธรรมเนียมวีซ่า ประกอบกับผลของฐานต่ำซึ่งช่วงเดียวกันของปีก่อนทางการจีนเริ่มประกาศใช้กฎคุมเข้มตัววีซ่าซึ่งทำให้นักท่องเที่ยวเดินทางเข้ามาน้อยลง ส่วนนักท่องเที่ยวจากภูมิภาคยุโรปเพิ่มขึ้นร้อยละ 5.0 สำหรับอัตราการเข้าพักโรงแรมในเดือนกันยายนอยู่ที่ร้อยละ 61.0 เพิ่มขึ้นจากเดือนเดียวกันปีก่อนซึ่งอยู่ที่ร้อยละ 60.8



(1) ภาคใต้ฝั่งอันดามัน

การท่องเที่ยวภาคใต้ฝั่งอันดามันขยายตัวต่อเนื่อง จากการเติบโตของจำนวนนักท่องเที่ยวจีน และมาเลเซีย เป็นสำคัญ ทำให้มีนักท่องเที่ยวต่างประเทศเดินทางผ่านตรวจคนเข้าเมืองภูเก็ตและกระบี่จำนวน 315,855 คน เพิ่มขึ้นจากเดือนเดียวกันปีก่อนร้อยละ 11.4 และอัตราการเข้าพักเฉลี่ยอยู่ที่ร้อยละ 71.9

อย่างไรก็ตามจังหวัดภูเก็ตมีจำนวนนักท่องเที่ยวต่างประเทศเดินทางผ่านตรวจคนเข้าเมือง 264,527 คน ลดลงจากเดือนเดียวกันปีก่อนร้อยละ 1.4 ตามการลดลงของนักท่องเที่ยวเกาหลีใต้ และสิงคโปร์ เป็นสำคัญ ขณะที่เที่ยวบินผ่านท่าอากาศยานภูเก็ตจำนวน 6,432 เที่ยวบิน เพิ่มขึ้นจากเดือนเดียวกันปีก่อนร้อยละ 5.4 ตามการเพิ่มขึ้นของเที่ยวบินในประเทศเป็นสำคัญ เป็นไปในทิศทางเดียวกับผู้โดยสารที่เดินทางผ่านท่าอากาศยานภูเก็ตที่เพิ่มขึ้นร้อยละ 1.9 ตามการเพิ่มขึ้นของผู้โดยสารเดินทางในประเทศ อนึ่ง ในเดือนนี้มีการเพิ่มเส้นทางบินทั้งภายในประเทศและระหว่างประเทศรวม 3 เส้นทาง ได้แก่ ภูเก็ต-โคฮ่า, ภูเก็ต-อาบูดาบี, ภูเก็ต-เชียงใหม่ เพื่อรองรับนักท่องเที่ยวที่เพิ่มขึ้นในอนาคต

สำหรับจังหวัดกระบี่ มีจำนวนนักท่องเที่ยวต่างประเทศเดินทางผ่านตรวจคนเข้าเมือง 51,328 คน เพิ่มขึ้นจากเดือนเดียวกันปีก่อนร้อยละ 232.7 โดยนักท่องเที่ยวที่เพิ่มขึ้นมาจากประเทศจีน และมาเลเซีย เป็นสำคัญ

(2) ภาคใต้ชายแดน

การท่องเที่ยวชายแดนภาคใต้ขยายตัวต่อเนื่องจากเดือนก่อน ในเดือนนี้มีนักท่องเที่ยวต่างประเทศเดินทางผ่านตรวจคนเข้าเมืองสงขลา นราธิวาส อำเภอบางคนที จังหวัดยะลา และสตูล จำนวน 245,373 คน เพิ่มขึ้นจากเดือนเดียวกันปีก่อนร้อยละ 13.8 ตามการเพิ่มขึ้นของนักท่องเที่ยวมาเลเซีย เป็นสำคัญ ที่เพิ่มขึ้นร้อยละ 22.1 สอดคล้องกับเที่ยวบินผ่านท่าอากาศยานหาดใหญ่ซึ่งมีจำนวน 2,008 เที่ยวบิน เพิ่มขึ้นจากเดือนเดียวกันปีก่อนร้อยละ 34.2 ตามการเพิ่มขึ้นของเที่ยวบินทั้งในประเทศและระหว่างประเทศ และผู้โดยสารที่เดินทางผ่านท่าอากาศยานหาดใหญ่เพิ่มขึ้นร้อยละ 32.8 ขณะที่อัตราเข้าพักภาคใต้ชายแดนอยู่ที่ร้อยละ 41.8

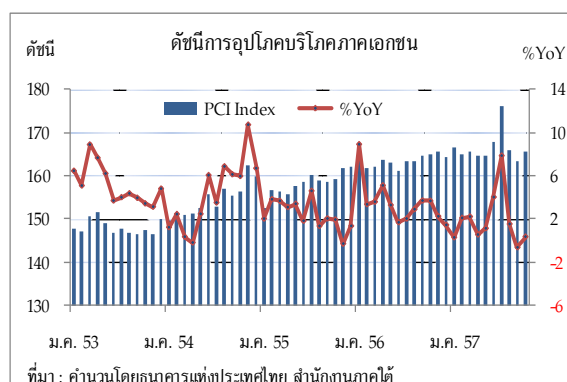
(3) ภาคใต้ฝั่งอ่าวไทย

การท่องเที่ยวฝั่งอ่าวไทย จังหวัดสุราษฎร์ธานี ในเดือนนี้มีนักท่องเที่ยวต่างประเทศเดินทางผ่านตรวจคนเข้าเมืองสุราษฎร์ธานีจำนวน 16,022 คน ลดลงจากเดือนเดียวกันปีก่อนร้อยละ 1.0 เป็นการลดลงจากนักท่องเที่ยวออสเตรเลีย และเยอรมัน เป็นสำคัญ และมีเที่ยวบินผ่านท่าอากาศยานสุราษฎร์ธานีจำนวน 927 เที่ยวบิน เพิ่มขึ้นจากเดือนเดียวกันปีก่อนร้อยละ 43.1 ตามการเพิ่มขึ้นของเที่ยวบินในประเทศเป็นสำคัญ ขณะที่เที่ยวบินระหว่างประเทศลดลง ส่วนผู้โดยสารที่เดินทางผ่านท่าอากาศยานสุราษฎร์ธานีเพิ่มขึ้นร้อยละ 41.8 ตามการเพิ่มขึ้นของผู้โดยสารเดินทางในประเทศเป็นสำคัญ

4. การอุปโภคบริโภคภาคเอกชน

ดัชนีการอุปโภคบริโภคภาคเอกชนในเดือนตุลาคม 2557 ปรับตัวดีขึ้นหลังจากอ่อนแรงลงในเดือนก่อน โดยขยายตัวจากเดือนเดียวกันปีก่อนร้อยละ 0.3 ตามภาษีมูลค่าเพิ่มที่จัดเก็บได้เพิ่มขึ้น และความเชื่อมั่นผู้บริโภคที่ปรับตัวดีขึ้น

การอุปโภคบริโภคภาคเอกชนขยายตัวจากการจัดเก็บภาษีมูลค่าเพิ่มที่ขยายตัวร้อยละ 1.9 โดยเฉพาะการบริโภคสินค้าไม่คงทน นอกจากนี้การบริโภคน้ำมันเชื้อเพลิงยังขยายตัวร้อยละ 1.8 จากราคาน้ำมันในประเทศที่ปรับตัวลดลงตามราคาน้ำมันของตลาดโลก ในส่วนของการใช้ไฟฟ้าภาคครัวเรือนยังคงขยายตัวร้อยละ 4.5 ตามปริมาณความต้องการใช้ไฟฟ้าที่เพิ่มขึ้นอย่างต่อเนื่อง อย่างไรก็ตามการใช้จ่ายในหมวดสินค้าคงทนยังไม่ฟื้นตัวจากรายได้ภาคเกษตรที่ยังอยู่ในระดับต่ำ ทำให้ครัวเรือนระงับการใช้จ่าย สะท้อนจากดัชนีหมวดยานยนต์ที่ยังคงหดตัวร้อยละ 39.0 จากช่วงเดียวกันปีก่อน



เครื่องชี้ดัชนีการอุปโภคบริโภคภาคเอกชนภาคใต้

| %YoY | สัดส่วน | 2556 | 2557 | | | | | |
|--|---------|-------|------------|----------|----------|----------|-------|-------------------|
| | | | ครึ่งปีแรก | ไตรมาส 1 | ไตรมาส 2 | ไตรมาส 3 | ก.ย. | ต.ค. ^E |
| ดัชนีหมวดยานยนต์ | 6.92 | -17.9 | -37.1 | -38.8 | -35.3 | -34.2 | -37.1 | -39.0 |
| - การจดทะเบียนรถยนต์นั่งไม่เกิน 7 คน | | -8.6 | -40.4 | -43.0 | -37.1 | -37.1 | -39.8 | -41.5 |
| - การจดทะเบียนรถจักรยานยนต์ | | -9.3 | -14.4 | -9.8 | -18.9 | -17.4 | -19.0 | -19.3 |
| - การจดทะเบียนรถยนต์บรรทุกส่วนบุคคล | | -14.9 | -16.4 | -14.5 | -18.6 | -21.2 | -28.1 | -36.6 |
| ดัชนีหมวดเชื้อเพลิง | 14.23 | 1.9 | 0.4 | -0.3 | 1.1 | 1.8 | 5.6 | 1.8 ^E |
| - เบนซินและแก๊สโซฮอล์ | | 3.4 | 0.4 | -1.1 | 2.0 | 9.1 | 13.7 | 9.2 ^E |
| - ดีเซล | | 2.4 | 1.4 | -0.1 | 2.9 | 1.0 | 4.4 | 1.1 ^E |
| - แอลพีจี | | 0.0 | -1.5 | -0.1 | -3.0 | -3.2 | 0.9 | -3.0 ^E |
| ดัชนีหมวดการใช้ไฟฟ้าที่อยู่อาศัย | 3.21 | 4.6 | 2.6 | -0.2 | 5.2 | 4.5 | -0.3 | 4.5 ^E |
| ดัชนีหมวดภาษีมูลค่าเพิ่ม ณ ราคาปี 2554 | 75.64 | 9.3 | 6.2 | 6.3 | 6.0 | 9.2 | -0.9 | 1.9 |
| PCI | 100.00 | 3.5 | 1.7 | 1.5 | 1.9 | 2.9 | -0.5 | 0.3 ^E |

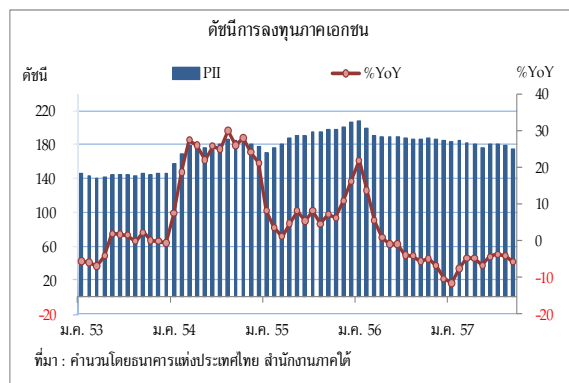
ที่มา : คำนวณโดยธนาคารแห่งประเทศไทย สำนักงานภาคใต้

E : ตัวเลขประมาณการ

5. การลงทุนภาคเอกชน

(1) ดัชนีการลงทุนภาคเอกชน

การลงทุนภาคเอกชนในเดือนตุลาคม 2557 ยังคงลดลงจากเดือนก่อนและเมื่อเทียบกับระยะเดียวกันปีก่อน ดัชนีการลงทุนภาคเอกชนยังคงหดตัวร้อยละ 10.3 เนื่องจากผลประกอบการภาคเอกชนได้รับผลกระทบจากกำลังซื้อที่ลดลงค่อนข้างมากจากรายได้ของครัวเรือนในภาคเกษตรที่หดตัว ประกอบกับอัตราค่าจ้างการผลิตส่วนเกินที่ยังคงมีอยู่ ส่งผลให้ภาคธุรกิจชะลอการลงทุน โดยมูลค่าการนำเข้าสินค้าทุนและยอดจดทะเบียนรถยนต์บรรทุกส่วนบุคคลยังคงหดตัวต่อเนื่องร้อยละ 36.0 และ 36.6 ตามลำดับ ยอดขายปูนซีเมนต์ลดลงร้อยละ 8.9 ซึ่งสอดคล้องกับพื้นที่ได้รับอนุญาตก่อสร้างที่ลดลงร้อยละ 16.3 โดยเฉพาะในหมวดอาคารพาณิชย์และภาคบริการ อย่างไรก็ตามการลงทุนด้านอสังหาริมทรัพย์ในพื้นที่ท่องเที่ยวยังขยายตัวดี



เครื่องชี้การลงทุนภาคเอกชน

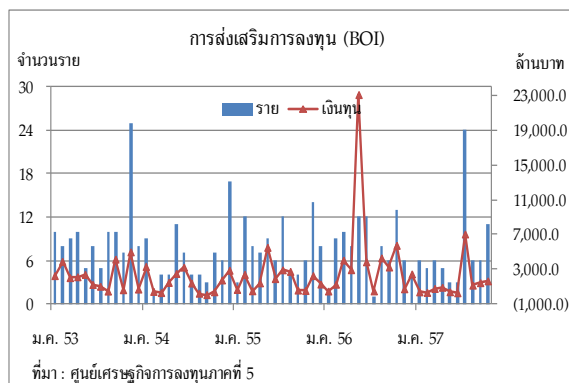
| %YoY | 2556 | 2557 | | | | | |
|---|-------|------------|----------|----------|----------|-------|-------|
| | | ครึ่งปีแรก | ไตรมาส 1 | ไตรมาส 2 | ไตรมาส 3 | ก.ย. | ต.ค. |
| - พื้นที่ได้รับอนุญาตก่อสร้างในเขตเทศบาลเฉลี่ยเคลื่อนที่ย้อนหลัง 12 เดือน | -1.5 | -7.7 | -11.1 | -4.0 | -5.4 | -5.1 | -16.3 |
| - ปริมาณการจำหน่ายปูนซีเมนต์ | 0.3 | -5.7 | -4.2 | -7.2 | -9.5 | -11.1 | -8.9 |
| - มูลค่าการนำเข้าสินค้าทุน ^{1/} | -6.4 | -7.0 | -12.6 | -1.9 | -3.7 | -1.3 | -36.0 |
| - จดทะเบียนรถยนต์บรรทุกส่วนบุคคล ^{2/} | -14.9 | -16.4 | -14.5 | -18.6 | -21.2 | -28.1 | -36.6 |
| P II | -0.2 | -6.7 | -8.1 | -5.3 | -4.6 | -5.8 | -10.3 |

ที่มา : 1/ ด้านศุลกากรในภาคใต้

2/ สำนักงานขนส่งจังหวัด

(2) การส่งเสริมการลงทุน

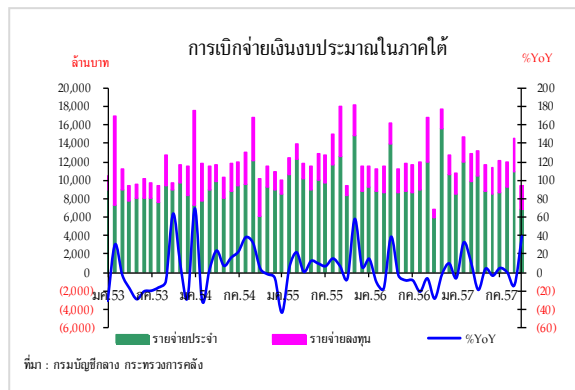
ในเดือนตุลาคม 2557 โครงการที่ได้รับการส่งเสริมการลงทุนมีจำนวนรวมทั้งสิ้น 11 โครงการ เงินลงทุนทั้งหมด 1,619.10 ล้านบาท มูลค่าเงินลงทุนลดลงมากเมื่อเทียบกับระยะเดียวกันปีก่อนร้อยละ 71.7 โดยโครงการที่มีมูลค่าการลงทุนในเดือนนี้มากที่สุดเป็นกิจการธุรกิจพลังงานไฟฟ้าจากขยะในจังหวัดนครศรีธรรมราช รองลงมาเป็นการลงทุนในธุรกิจผลิตเชื้อเพลิงชีวมวล และในกลุ่มธุรกิจอื่นๆ เช่น อู่มือยาง ยางแท่ง และลวดเหล็ก



6. การคลัง

(1) การเบิกจ่ายเงินงบประมาณ

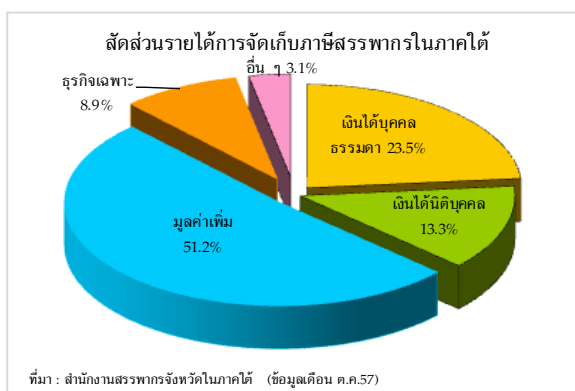
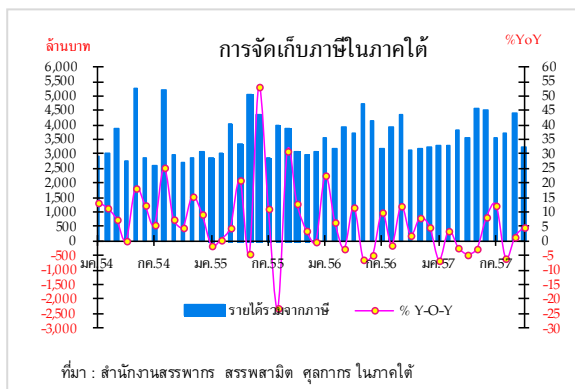
การเบิกจ่ายเงินงบประมาณของส่วนราชการมีจำนวน 9,468.9 ล้านบาท เพิ่มขึ้นจากเดือนเดียวกันปีก่อนร้อยละ 38.6 ในจำนวนนี้เป็นงบเบิกจ่ายรายจ่ายประจำ 6,800.0 ล้านบาท และรายจ่ายลงทุน 2,668.9 ล้านบาท เพิ่มขึ้นจากเดือนเดียวกันปีก่อนร้อยละ 15.0 และ 190.3 ตามลำดับ ทั้งนี้เป็นผลจากมาตรการเร่งรัดการเบิกจ่ายเงินงบประมาณของส่วนราชการเพื่อเป็นการกระตุ้นเศรษฐกิจ ซึ่งเพิ่มขึ้นตามการเบิกจ่ายเงินอุดหนุนทั่วไปและที่ดินสิ่งก่อสร้าง โดยส่วนราชการด้านการศึกษามีการเบิกจ่ายเพิ่มขึ้น อาทิ สำนักงานคณะกรรมการศึกษาขั้นพื้นฐาน มหาวิทยาลัยทักษิณ มหาวิทยาลัยวลัยลักษณ์ เป็นสำคัญ



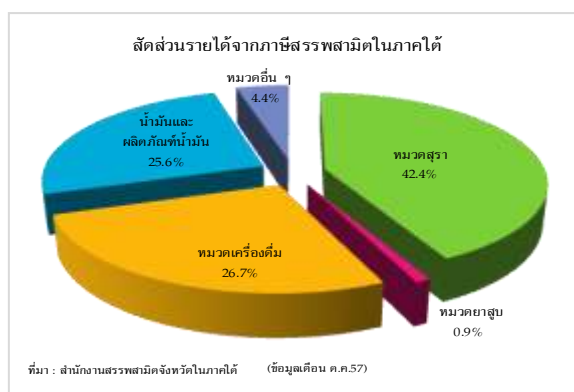
(2) การจัดเก็บภาษีอากร

เดือนตุลาคม 2557 รายได้จากการจัดเก็บภาษีมีจำนวน 3,259.2 ล้านบาท เพิ่มขึ้นจากเดือนเดียวกันปีก่อนร้อยละ 4.7 โดยมีรายละเอียดการจัดเก็บภาษี ดังนี้

1. สำนักงานสรรพากรจังหวัดในภาคใต้จัดเก็บภาษีได้จำนวน 2,855.8 ล้านบาท เพิ่มขึ้นจากเดือนเดียวกันของปีก่อนร้อยละ 7.2 ตามจากการจัดเก็บภาษีที่ปรับตัวดีขึ้นทุกประเภท โดยเฉพาะการจัดเก็บภาษีมูลค่าเพิ่ม เพิ่มขึ้นร้อยละ 8.6 เร่งตัวจากเดือนก่อนหน้าที่เพิ่มขึ้นร้อยละ 1.0 ตามการจัดเก็บภาษีมูลค่าเพิ่ม จากกิจการทำอุตสาหกรรม อสังหาริมทรัพย์และโรงแรม เป็นสำคัญ ด้านภาษีเงินได้บุคคลธรรมดา ภาษีเงินได้นิติบุคคล และภาษีธุรกิจเฉพาะ เพิ่มขึ้นร้อยละ 4.9 2.8 และ 12.1 ตามลำดับ



2. สำนักงานสรรพสามิตจังหวัดในภาคใต้จัดเก็บภาษีสรรพสามิตได้จำนวน 289.7 ล้านบาท ลดลงจากเดือนเดียวกันปีก่อนร้อยละ 16.6 จากการจัดเก็บภาษีสุราลดลงเป็นสำคัญ เนื่องจากผู้ประกอบการหยุดซ่อมแซมเครื่องจักรบางส่วน ขณะที่ภาษีเครื่องดื่มและภาษีน้ำมันจัดเก็บได้เพิ่มขึ้น



3. สำนักงานศุลกากรจังหวัดในภาคใต้ จัดเก็บภาษีนำเข้าได้จำนวน 113.7 ล้านบาท เพิ่มขึ้นร้อยละ 12.2 โดยส่วนใหญ่เป็นการจัดเก็บจากการนำเข้าเครื่องจักรอุปกรณ์และสัตว์น้ำ เป็นสำคัญ

7. การค้าต่างประเทศ

มูลค่าการค้าต่างประเทศ ผ่านด่านศุลกากรในภาคใต้เดือนตุลาคม 2557 มีมูลค่ารวม 2,274.0 ล้านดอลลาร์ สรอ. ปรับตัวลดลงจากเดือนก่อน เมื่อเทียบกับเดือนเดียวกันปีก่อนมูลค่าการส่งออกลดลงร้อยละ 15.6 และมูลค่าการนำเข้าลดลงร้อยละ 13.1 ส่งผลให้มูลค่าการค้ารวมลดลงร้อยละ 14.6 ส่วนใหญ่เป็นการส่งออกผ่านด่านศุลกากรสงขลา สะเดา และปาดังเบซาร์

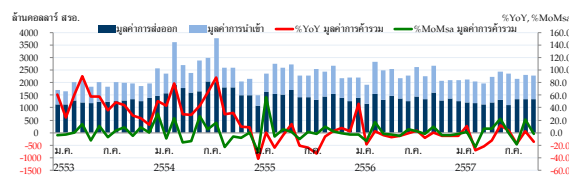
(1) **การส่งออก** มีมูลค่า 1,343.3 ล้านดอลลาร์ สรอ. ลดลงร้อยละ 15.6 จากเดือนเดียวกันปีก่อน ตามมูลค่าการส่งออกยางพาราปรับตัวลดลงร้อยละ 38.4 นอกจากนี้การส่งออกไม้ยางพาราแปรรูปลดลงร้อยละ 15.0 ขณะที่สินค้าส่งออกสำคัญที่ปรับตัวเพิ่มขึ้น ได้แก่ สัตว์น้ำแช่แข็ง และอาหารกระป๋องเพิ่มขึ้นร้อยละ 17.1 และ 12.3 ตามลำดับ

(2) **การนำเข้า** มีมูลค่า 930.7 ล้านดอลลาร์ สรอ. ลดลงจากเดือนเดียวกันปีก่อนร้อยละ 13.1 เฉพาะการนำเข้าในหมวดเครื่องจักรและอุปกรณ์ลดลงร้อยละ 37.8 สินค้านำเข้าสำคัญอื่นปรับตัวลดลง ได้แก่ อุปกรณ์ก่อสร้างลดลงร้อยละ 13.2 และน้ำมันเชื้อเพลิงลดลงร้อยละ 8.6 สำหรับสัตว์น้ำแช่แข็งและยางสังเคราะห์ปรับตัวเพิ่มขึ้นจากเดือนเดียวกันปีก่อน

มูลค่าการค้าต่างประเทศผ่านด่านศุลกากรภาคใต้

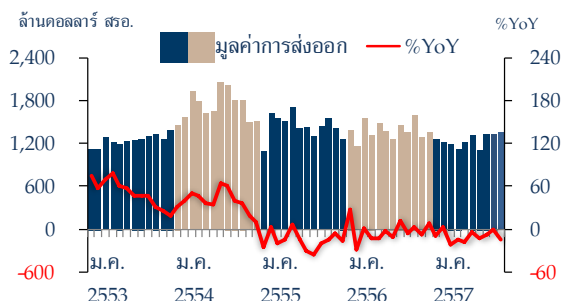
(หน่วย : ล้านดอลลาร์ สรอ.)

| | 2556 | 2557 | | | | | |
|-----------------|----------|----------|---------|---------|---------|---------|---------|
| | | H1 | Q1 | Q2 | Q3 | ก.ย. | ต.ค. |
| มูลค่าการค้ารวม | 28,167.1 | 12,889.8 | 6,271.2 | 6,618.6 | 6,808.1 | 2,306.1 | 2,274.0 |
| %YoY | -1.3 | -9.0 | -9.7 | -8.3 | -4.9 | 2.0 | -14.6 |
| %QoQsa, %MoMsa | - | - | -12.8 | -0.5 | 6.4 | 21.2 | -8.5 |
| มูลค่าการส่งออก | 16,535.5 | 7,305.4 | 3,655.2 | 3,650.2 | 3,770.9 | 1,332.6 | 1,343.3 |
| %YoY | -4.0 | -11.4 | -10.7 | -12.1 | -7.3 | -0.9 | -15.6 |
| %QoQsa, %MoMsa | - | - | -14.3 | -1.6 | 3.1 | 6.3 | -7.1 |
| มูลค่าการนำเข้า | 11,631.6 | 5,584.4 | 2,616.0 | 2,968.4 | 3,037.3 | 973.6 | 930.7 |
| %YoY | 2.8 | -5.7 | -8.3 | -3.2 | -1.8 | 6.3 | -13.1 |
| %QoQsa, %MoMsa | - | - | -10.7 | 1.0 | 10.6 | 48.8 | -10.3 |



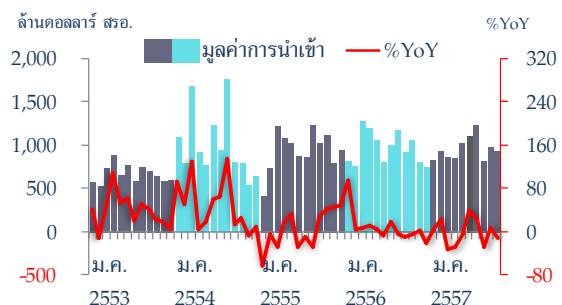
ที่มา : ด่านศุลกากรภาคใต้ รวบรวมโดยธนาคารแห่งประเทศไทย สำนักงานภาคใต้

มูลค่าการส่งออกสินค้าผ่านด่านศุลกากรภาคใต้



ที่มา : ด่านศุลกากรภาคใต้ รวบรวมโดยธนาคารแห่งประเทศไทย สำนักงานภาคใต้

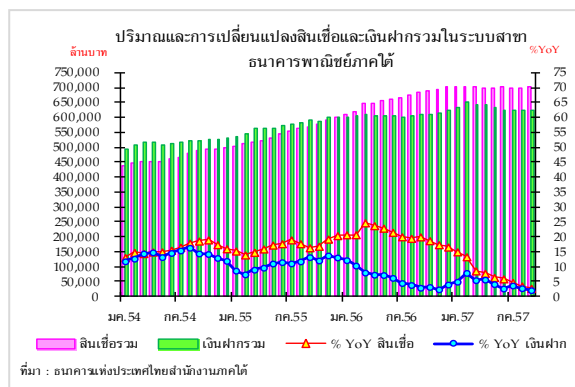
มูลค่าการนำเข้าสินค้าผ่านด่านศุลกากรภาคใต้



ที่มา : ด่านศุลกากรภาคใต้ รวบรวมโดยธนาคารแห่งประเทศไทย สำนักงานภาคใต้

8. ภาคการเงิน

เงินฝากของธนาคารพาณิชย์ในภาคใต้ ณ สิ้นเดือนกันยายน 2557 มียอดคงค้าง 621,487 ล้านบาท เพิ่มขึ้นจากเดือนเดียวกันของปีก่อนร้อยละ 2.2 ซึ่งยังคงชะลอตัวต่อเนื่อง ตามภาวะเศรษฐกิจที่ชะลอตัว รวมทั้งส่วนหนึ่งเป็นผลจากอัตราดอกเบี้ยที่ทรงตัวอยู่ในระดับต่ำ ทำให้ผู้ออมเงินนำเงินไปลงทุนในทางเลือกอื่นที่ให้ผลตอบแทนที่ดีกว่า ในเดือนนี้เงินฝากประจำและเงินฝากกระแสรายวันหดตัวร้อยละ 6.3 และ 4.4 ด้านเงินฝากออมทรัพย์ขยายตัวร้อยละ 6.5 ขณะที่เงินฝากประเภทบัตรเงินฝากเร่งตัวต่อเนื่อง



เงินฝากและเงินให้สินเชื่อในภาคใต้

| | 2556 | | H1-57 | | Q1-57 | | Q2-57 | | Q3-57 | | ต.ค.57 | | ก.ย.57 | |
|--|----------------|-------------|----------------|------------|----------------|------------|----------------|------------|----------------|------------|----------------|------------|----------------|------------|
| | ล้านบาท | %YoY | ล้านบาท | %YoY | ล้านบาท | %YoY | ล้านบาท | %YoY | ล้านบาท | %YoY | ล้านบาท | %YoY | ล้านบาท | %YoY |
| เงินฝาก : | 623,501 | 4.1 | 623,806 | 2.7 | 643,211 | 5.5 | 623,806 | 2.7 | 621,487 | 2.2 | 621,559 | 2.8 | 621,487 | 2.2 |
| กระแสรายวัน | 25,532 | 11.7 | 22,066 | - 1.1 | 22,595 | -8.8 | 22,066 | -1.1 | 20,589 | -4.4 | 21,924 | 0.5 | 20,589 | -4.4 |
| ออมทรัพย์ | 333,585 | 2.5 | 345,359 | 7.4 | 355,951 | 7.3 | 345,359 | 7.4 | 343,575 | 6.5 | 341,500 | 6.4 | 343,575 | 6.5 |
| ประจำ | 264,235 | 5.4 | 249,029 | - 5.5 | 262,382 | 3.7 | 249,029 | - 5.5 | 247,567 | -6.3 | 248,991 | -4.9 | 247,567 | -6.3 |
| บัตรเงินฝากและอื่น ๆ | 149 | - | 7,352 | - | 2,283 | - | 7,352 | - | 9,756 | - | 9,144 | - | 9,756 | - |
| เงินให้สินเชื่อ : | 702,248 | 16.6 | 701,259 | 6.0 | 700,773 | 8.6 | 701,259 | 6.0 | 702,279 | 2.8 | 697,903 | 3.6 | 702,279 | 2.8 |
| เงินเบิกเกินบัญชี | 93,340 | 15.8 | 96,899 | 11.1 | 92,129 | 11.9 | 96,899 | 11.1 | 98,665 | 10.1 | 96,595 | 9.6 | 98,665 | 10.1 |
| เงินให้กู้ | 536,328 | 17.2 | 533,166 | 5.1 | 535,145 | 7.8 | 533,166 | 5.1 | 535,670 | 2.5 | 531,716 | 3.0 | 535,670 | 2.5 |
| ตัวเงิน | 72,520 | 13.4 | 71,145 | 5.6 | 73,436 | 10.5 | 71,145 | 5.6 | 67,889 | -4.3 | 69,538 | 0.0 | 67,889 | -4.3 |
| อื่น ๆ | 60 | - 14.5 | 49 | -4.9 | 63 | -7.0 | 49 | -4.9 | 55 | 5.2 | 54 | 5.1 | 55 | 5.2 |
| สัดส่วนสินเชื่อต่อเงินฝาก (ร้อยละ) | 112.6 | | 112.4 | | 108.9 | | 112.4 | | 113.0 | | 112.3 | | 113.0 | |

เงินให้สินเชื่อแยกประเภทธุรกิจภาคใต้

| | 2556 | | H1-57 | | Q1-57 | | Q2-57 | | Q3-57 | |
|-------------------------------|----------------|-------------|----------------|------------|----------------|------------|----------------|------------|----------------|------------|
| | ล้านบาท | %YOY | ล้านบาท | %YOY | ล้านบาท | %YOY | ล้านบาท | %YOY | ล้านบาท | %YOY |
| สินเชื่อธุรกิจ : | 368,270 | 17.2 | 363,833 | 6.3 | 365,324 | 9.2 | 363,833 | 6.3 | 362,912 | 2.2 |
| เกษตรกรรม | 13,920 | 8.4 | 13,659 | 0.9 | 13,713 | 4.0 | 13,659 | 0.9 | 13,576 | -0.5 |
| การผลิต | 60,312 | 28.5 | 50,582 | 13.1 | 58,034 | 14.6 | 50,582 | 13.1 | 49,631 | -3.1 |
| การขายส่งและการขายปลีก | 121,279 | 19.7 | 125,336 | 6.6 | 120,562 | 8.0 | 125,336 | 6.6 | 127,029 | 6.0 |
| ที่พักแรมและบริการด้านอาหาร | 78,525 | 7.5 | 79,270 | 3.1 | 77,791 | 3.4 | 79,270 | 3.1 | 80,224 | 1.6 |
| อสังหาริมทรัพย์และการก่อสร้าง | 43,962 | 5.1 | 43,666 | 7.1 | 43,957 | 3.1 | 43,666 | 7.1 | 43,566 | 5.1 |
| อื่น ๆ | 50,272 | 31.1 | 51,320 | 5.5 | 51,267 | 24.0 | 51,320 | 5.5 | 48,886 | -1.9 |
| สินเชื่ออุปโภคบริโภค : | 333,978 | 16.0 | 337,426 | 5.6 | 335,449 | 8.1 | 337,426 | 5.6 | 339,375 | 3.4 |
| เพื่อที่อยู่อาศัย | 144,034 | 29.5 | 151,676 | 13.6 | 147,320 | 14.1 | 151,676 | 13.6 | 156,716 | 12.5 |
| เช่าซื้อรถ | 129,821 | 3.5 | 121,877 | -7.3 | 126,603 | -3.2 | 121,877 | -7.3 | 116,954 | -11.0 |
| การบริโภคส่วนบุคคล | 60,041 | 17.2 | 63,789 | 17.0 | 61,444 | 21.6 | 63,789 | 17.0 | 65,628 | 14.6 |
| อื่น ๆ | 82 | 224.2 | 84 | 259.7 | 82 | 240.9 | 84 | 259.7 | 77 | -15.9 |

เงินให้สินเชื่อ ณ สิ้นเดือนกันยายน 2557 ของธนาคารพาณิชย์ในภาคใต้จำนวน 702,279 ล้านบาท ขยายตัวร้อยละ 2.8 ขยายตัวในอัตราที่ชะลอลงต่อเนื่องทั้งสินเชื่อธุรกิจและสินเชื่ออุปโภคบริโภค โดยขยายตัวเพียงร้อยละ 2.2 และ 3.4 เทียบกับไตรมาสก่อนหน้าที่ขยายตัวร้อยละ 6.3 และ 5.6 ตามลำดับ สินเชื่อภาคธุรกิจชะลอลงสูง โดยสินเชื่อธุรกิจขนาดย่อมและขนาดใหญ่ ขยายตัวร้อยละ 4.4 และ 0.2 ขณะที่สินเชื่อธุรกิจขนาดกลางหดตัวร้อยละ 3.6 ส่วนสินเชื่ออุปโภคบริโภคชะลอลงจากสินเชื่อเพื่อที่อยู่อาศัยและการบริโภคส่วนบุคคล ด้านสินเชื่อเช่าซื้อรถหดตัวต่อเนื่อง เป็นผลจากภาวะเศรษฐกิจที่ชะลอลง รายได้เกษตรกรได้รับผลกระทบจากราคายางที่ปรับตัวลดลง อีกทั้งครัวเรือนมีภาระหนี้ในระดับสูง ส่งผลให้ลดการใช้จ่ายที่ไม่จำเป็นและการก่อหนี้สินเพิ่มเติม ประกอบกับธนาคารพาณิชย์มีความระมัดระวังในการพิจารณาการให้สินเชื่อ

สัดส่วนเงินให้สินเชื่อต่อเงินฝากในเดือนนี้อยู่ที่ร้อยละ 113.0 ลดลงเมื่อเทียบกับเดือนเดียวกันของปีก่อนที่มีสัดส่วนร้อยละ 113.3

9. การจ้างงาน

ภาวะการทำงานของประชากร เดือนตุลาคม 2557 ผู้มีงานทำมีจำนวน 5.1 ล้านคน เพิ่มขึ้นจากเดือนเดียวกันปีก่อนเล็กน้อยร้อยละ 0.02 โดยเพิ่มขึ้นในภาคบริการ ภาคการผลิตและภาคอื่นๆ

เมื่อพิจารณาจำนวนผู้มีงานทำจำแนกตามชั่วโมงทำงานต่อสัปดาห์ พบว่า ผู้ที่ทำงานเต็มเวลาหรือมีชั่วโมงการทำงานตั้งแต่ 35-49 ชั่วโมงต่อสัปดาห์ ลดลงร้อยละ 1.0 จากเดือนเดียวกันปีก่อน และผู้ทำงานไม่เต็มเวลาลดลงร้อยละ 13.1 ขณะที่ผู้ที่ทำงานล่วงเวลาหรือมีชั่วโมงการทำงานตั้งแต่ 50 ชั่วโมงขึ้นไปต่อสัปดาห์เพิ่มขึ้นร้อยละ 54.8

ส่วนการว่างงาน ในเดือนตุลาคม 2557 มีจำนวนผู้ว่างงานทั้งสิ้น 53,240 คน คิดเป็นอัตราการว่างงานร้อยละ 1.03

ขณะที่การประกันคนตามมาตรา 33 เดือนตุลาคม 2557 ภาคใต้มีผู้ประกันตน จำนวน 684,113 คน เพิ่มขึ้นจากเดือนเดียวกันปีก่อนร้อยละ 1.9 โดยส่วนใหญ่เป็นผู้ประกันตนในจังหวัดสงขลา ภูเก็ตและสุราษฎร์ธานี

การจ้างงาน จำแนกตามภาคอุตสาหกรรม

| % YoY | สัดส่วน ค.ค. 57 | 2556 | 2557 | | | | | ก.ย. | ค.ค. |
|--------------------|-----------------|-----------------------|---------|---------|---------|---------|---------|---------|------|
| | | | H1 | Q1 | Q2 | Q3 | ก.ย. | | |
| ผู้มีงานทำ (พันคน) | - | 5,410.7 ^{1/} | 5,063.1 | 5,105.1 | 5,021.2 | 5,091.8 | 5,087.2 | 5,120.2 | |
| การจ้างงาน | 100.0 | 0.4 | -2.2 | -1.8 | -2.6 | -0.1 | -1.4 | 0.02 | |
| ภาคเกษตรกรรม | 42.5 | -2.4 | -2.4 | 1.4 | -6.1 | -2.2 | -6.4 | -0.8 | |
| นอกภาคเกษตรกรรม | 57.5 | 2.8 | -2.0 | -4.2 | 0.3 | 1.7 | 2.8 | 0.6 | |
| ภาคการผลิต | 8.6 | 14.2 | 9.4 | 5.7 | 13.0 | 8.6 | 13.5 | 0.2 | |
| ภาคก่อสร้าง | 5.7 | 3.7 | -2.5 | -0.1 | -4.7 | -5.2 | -6.1 | -16.4 | |
| ภาคการค้า | 17.1 | -0.3 | -2.3 | -4.8 | 0.3 | -2.1 | 2.3 | -1.3 | |
| ภาคบริการ | 11.4 | 1.5 | -7.4 | -7.6 | -7.2 | 4.5 | 4.2 | 2.0 | |
| อื่นๆ | 14.7 | 2.0 | -2.5 | -6.9 | 2.2 | 3.1 | 1.4 | 11.0 | |

ที่มา : การสำรวจภาวะการทำงานของประชากร สำนักงานสถิติแห่งชาติ รวมรวมโดยธนาคารแห่งประเทศไทย
หมายเหตุ : 1/ ข้อมูลถึงวัน 2543

ผู้มีงานทำ จำแนกตามชั่วโมงทำงานต่อสัปดาห์

| สัดส่วน (ชั่วโมง/สัปดาห์) | 2556 | 2557 | | | | | ก.ย. | ค.ค. |
|---------------------------|-------|-------|-------|-------|-------|-------|-------|------|
| | | H1 | Q1 | Q2 | Q3 | ก.ย. | | |
| 0 - 34 | 40.0 | 38.1 | 38.5 | 37.6 | 36.0 | 33.3 | 36.1 | |
| 35 - 39 | 11.2 | 11.6 | 12.2 | 11.0 | 13.0 | 13.3 | 12.2 | |
| 40 - 49 | 31.0 | 33.7 | 32.9 | 34.6 | 34.7 | 35.7 | 34.9 | |
| > 50 | 17.8 | 16.6 | 16.3 | 16.8 | 16.4 | 17.7 | 16.8 | |
| รวม | 100.0 | 100.0 | 100.0 | 100.0 | 100.0 | 100.0 | 100.0 | |

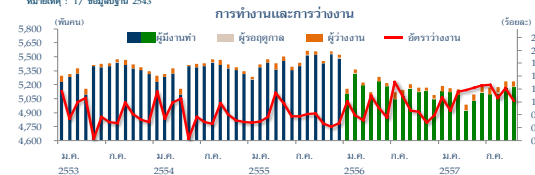
| % YoY (ชั่วโมง/สัปดาห์) | 2556 | 2557 | | | | | ก.ย. | ค.ค. |
|-------------------------|-------|-------|-------|-------|-------|-------|-------|------|
| | | H1 | Q1 | Q2 | Q3 | ก.ย. | | |
| 0 - 34 | 2.5 | -5.3 | -8.2 | -2.1 | -10.5 | -20.8 | -13.1 | |
| 35 - 39 | 8.2 | 3.1 | 3.1 | 3.1 | 9.2 | -0.3 | 5.4 | |
| 40 - 49 | 7.1 | 13.3 | 11.4 | 15.3 | 4.9 | 9.1 | -3.1 | |
| > 50 | -30.6 | -21.1 | -11.2 | -28.9 | -22.6 | -11.1 | 54.8 | |
| รวม | -3.9 | -2.2 | -1.7 | -2.7 | -5.9 | -7.4 | 0.02 | |

ที่มา : การสำรวจภาวะการทำงานของประชากร สำนักงานสถิติแห่งชาติ รวมรวมโดยธนาคารแห่งประเทศไทย
หมายเหตุ : 1 ชั่วโมงน้อยกว่า 35 ชม. ค.ค.ปีเก่า และพร้อมที่จะทำงานเต็ม (นิยามโดย สป.)

ผู้จ้างงานและอัตราว่างงาน

| จำนวน (พันคน) | 2556 | 2557 | | | | | ก.ย. | ค.ค. |
|-------------------|-----------------------|---------|---------|---------|---------|---------|---------|------|
| | | H1 | Q1 | Q2 | Q3 | ก.ย. | | |
| กำลังแรงงาน | 5,446.5 ^{1/} | 5,129.7 | 5,161.4 | 5,092.7 | 5,167.1 | 5,163.0 | 5,177.5 | |
| ผู้จ้างงาน | 54.3 | 60.9 | 55.5 | 65.9 | 67.5 | 68.0 | 53.2 | |
| อัตราว่างงาน (%) | 0.99 | 1.19 | 1.08 | 1.29 | 1.31 | 1.32 | 1.03 | |
| อัตราว่างงาน (SA) | | | | | | 1.17 | 1.16 | |

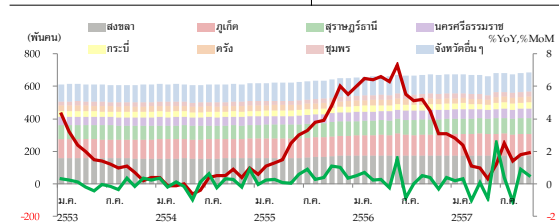
หมายเหตุ : 1/ ข้อมูลถึงวัน 2543



ที่มา : การสำรวจภาวะการทำงานของประชากร สำนักงานสถิติแห่งชาติ
หมายเหตุ : 1. ข้อมูลประชากรตั้งแต่เดือน มกราคม 2557 สืบเนื่องจากฐานประชากร 2543 เช่น 2553
2. อัตราว่างงาน = (ผู้ว่างงาน x 100) / กำลังแรงงาน

การประกันคนตาม มาตรา 33

| ผู้ประกันตน | ก.ย. 56 | ค.ค. 56 | ส.ค. 57 | ก.ย. 57 | ค.ค. 57 | |
|-------------|---------|---------|---------|---------|---------|-----|
| (คน) | 669,018 | 671,598 | 675,200 | 681,015 | 684,113 | |
| % YoY | | 5.2 | 4.5 | 1.4 | 1.8 | 1.9 |
| % MoM | | 0.5 | 0.4 | -1.1 | 0.9 | 0.5 |



ที่มา : สำนักงานประกันสังคม

10. ระดับราคา

อัตราเงินเฟ้อทั่วไปของภาคใต้เดือนตุลาคม 2557 ชะลอตัวต่อเนื่องจากเดือนก่อนมาอยู่ที่ร้อยละ 1.77 ตามราคาอาหารสดและพลังงาน

ราคาอาหารสด เพิ่มขึ้นร้อยละ 1.45 ชะลอจากร้อยละ 2.21 ในเดือนก่อน ตามราคาข้าวแป้ง และผลิตภัณฑ์จากแป้ง ปลาและสัตว์น้ำ รวมทั้งไข่ ผักและผลไม้ ที่ปริมาณผลผลิตออกสู่ตลาดมาก

ราคาพลังงาน ชะลอลงต่อเนื่องเป็นเดือนที่ 5 โดยเดือนนี้ลดลงร้อยละ 0.37 จากเดือนเดียวกันปีก่อน เป็นผลจากราคาน้ำมันเชื้อเพลิงขายปลีกในประเทศปรับลดลงตามราคาน้ำมันในตลาดโลก

อัตราเงินเฟ้อพื้นฐานอยู่ที่ร้อยละ 2.24 ใกล้เคียงกับร้อยละ 2.22 ในเดือนก่อน ตามราคาอาหารบริโภคในบ้านที่ปรับขึ้นตามต้นทุนวัตถุดิบเนื้อสัตว์ที่เพิ่มขึ้น นอกจากนี้ยังมีหมวดอื่นที่เพิ่มขึ้น ได้แก่ ค่าที่พักอาศัย ค่ารักษาพยาบาล ค่าใช้จ่ายส่วนบุคคล

