



ธนาคารแห่งประเทศไทย

ภาวะเศรษฐกิจและการเงินภาคใต้

กันยายน 2557



สารบัญ

ส่วนที่ 1 สรุปภาวะเศรษฐกิจภาคใต้.....	3
ส่วนที่ 2 ภาวะเศรษฐกิจและการเงินภาคใต้.....	5
1. ภาคเกษตรกรรม.....	5
2. ภาคอุตสาหกรรม.....	8
3. ภาคบริการท่องเที่ยว.....	12
4. การอุปโภคบริโภคภาคเอกชน.....	15
5. การลงทุนภาคเอกชน.....	17
6. การคลัง.....	19
7. การค้าต่างประเทศ.....	21
8. ภาคการเงิน.....	23
9. การจ้างงาน.....	24
10. ราคัรบราคา.....	26

ภาวะเศรษฐกิจและการเงินภาคใต้

เดือนกันยายน ปี 2557

ส่วนที่ 1 สรุปภาวะเศรษฐกิจภาคใต้

ภาวะเศรษฐกิจภาคใต้เดือนกันยายน 2557 เศรษฐกิจโดยรวมชะลอตัว จากแรงกดดันของรายได้เกษตรกรที่ลดลงต่อเนื่องตามราคาสินค้าเกษตรหลัก ขณะเดียวกันการผลิตภาคอุตสาหกรรมลดลงตามอุปสงค์ของคู่ค้า ส่งผลให้การบริโภคและการลงทุนภาคเอกชนลดลง แม้ว่าการท่องเที่ยวขยายตัวสูงจากเทศกาลกินเจก็ตาม ด้านธนาคารพาณิชย์ทั้งเงินฝากและสินเชื่อชะลอลง สำหรับเสถียรภาพเศรษฐกิจอัตราเงินเฟ้อชะลอตามราคาพลังงาน เป็นสำคัญ

รายละเอียดของภาวะเศรษฐกิจภาคใต้ มีดังนี้

เศรษฐกิจโดยรวมยังคงได้รับแรงกดดันจากราคาสินค้าเกษตรที่ยังตกต่ำ โดย**ดัชนีราคาสินค้าเกษตร**ลดลงร้อยละ 29.7 ต่อเนื่องจากเดือนก่อนตามราคายางที่ลดลงต่ำสุดในรอบ 5 ปี จากปัจจัยด้านอุปทานและความกังวลต่อการชะลอตัวของเศรษฐกิจโลก โดยเฉพาะเศรษฐกิจจีนซึ่งเป็นคู่ค้าสำคัญมีสัญญาณชะลอลง ขณะเดียวกัน**ดัชนีผลผลิตสินค้าเกษตร**ลดลงร้อยละ 9.6 จากผลผลิตกุ้งขาวที่ยังอยู่ในระดับต่ำและผลผลิตยางออกสู่ตลาดน้อยลง เนื่องจากฝนตกชุกและราคาไม่จูงใจให้กรีดยาง นอกจากนี้ผลผลิตปาล์มน้ำมันลดลงหลังจากออกมากในช่วงครึ่งปีแรก ส่งผลให้**ดัชนีรายได้เกษตรกร**ลดลงร้อยละ 36.4 อยู่ในระดับต่ำต่อเนื่อง

ดัชนีการผลิตภาคอุตสาหกรรมลดลงจากเดือนก่อน และเมื่อเทียบกับเดือนเดียวกันปีก่อนขยายตัวเพียงร้อยละ 1.0 เนื่องจากการชะลอตัวของประเทศคู่ค้าหลักทั้งสหรัฐอเมริกาและญี่ปุ่น ส่วนตลาดจีนมีความต้องการใช้ยางมีแนวโน้มชะลอลง สะท้อนจากยอดการผลิตรถยนต์ในเดือนนี้ขยายตัวต่ำสุดในรอบ 19 เดือนและภาวะอสังหาริมทรัพย์ชะลอตัว ส่งผลให้การผลิตยางแปรรูปและไม้ยางพาราเพื่อส่งออกชะลอลง ด้านการผลิตอาหารทะเลแช่เย็นแช่แข็งและแปรรูปยังคงประสบภาวะวัตถุดิบกุ้งขาวดิ่งตัว ส่วนการผลิตน้ำมันปาล์มดิบหดตัวตามปริมาณวัตถุดิบเข้าโรงงานที่ลดลง ขณะที่การผลิตอาหารทะเลบรรจุกระป๋องเพื่อส่งออกยังคงเพิ่มขึ้น ส่วนหนึ่งเป็นผลจากฐานต่ำเนื่องจากปัญหาความไม่สงบในภูมิภาคตะวันออกกลางในปีก่อน และการผลิตถุงมือยางเพิ่มขึ้นจากการขยายไปตลาดใหม่ ๆ เพิ่มขึ้น

มูลค่าการส่งออกเพิ่มขึ้นจากเดือนก่อน แต่เมื่อเทียบกับเดือนเดียวกันปีก่อนลดลงเล็กน้อยร้อยละ 0.9 เป็นผลจากราคายาง ไม้ยาง และอาหารทะเลบรรจุกระป๋องที่ลดลง ส่วนมูลค่าการส่งออกถุงมือยางและสัตว์น้ำเพิ่มขึ้น ขณะที่**มูลค่าการนำเข้า**เพิ่มขึ้นจากเดือนเดียวกันปีก่อนร้อยละ 6.3 ตามการนำเข้าสัตว์น้ำและผลิตภัณฑ์ลุมินีเนียมเพิ่มขึ้น

การใช้จ่ายภาคเอกชนหดตัวจากเดือนก่อนและเดือนเดียวกันปีก่อน เนื่องจากรายได้เกษตรกรยังลดลงต่อเนื่องทำให้ครัวเรือนระมัดระวังการใช้จ่าย โดย**ดัชนีการอุปโภคบริโภคภาคเอกชน**หดตัวจากเดือนเดียวกันปีก่อนร้อยละ 0.7 สะท้อนจากการจัดเก็บภาษีมูลค่าเพิ่มจากรัฐกิจขายปลีกขยาย

ส่งชะลอลงมาก ขณะเดียวกัน**ดัชนีลงทุนภาคเอกชน**ลดลงร้อยละ 5.8 จากเดือนเดียวกันปีก่อน โดยเครื่องชี้สำคัญลดลงทุกหมวด ทั้งการก่อสร้าง การจำหน่ายปูนซีเมนต์ การจดทะเบียนรถยนต์บรรทุกส่วนบุคคล และมูลค่าการนำเข้าสินค้าทุน

การท่องเที่ยวขยายตัวจากเดือนเดียวกันปีก่อนร้อยละ 5.5 และเมื่อปรับปัจจัยฤดูกาลแล้วจำนวนนักท่องเที่ยวขยายตัวจากเดือนก่อนถึงร้อยละ 26.2 โดยมีปัจจัยสนับสนุนจากภาครัฐมีการประชาสัมพันธ์เพื่อสร้างความมั่นใจต่อสถานการณ์ในประเทศและการยกเว้นค่าธรรมเนียมวีซ่าให้แก่นักท่องเที่ยวจีน ประกอบกับเป็นช่วงเทศกาลกินเจ ส่งผลให้นักท่องเที่ยวจากภูมิภาคเอเชียเพิ่มขึ้น โดยเฉพาะการท่องเที่ยวในภาคใต้ตอนล่างขยายตัวจากเดือนเดียวกันปีก่อนร้อยละ 11.7 จากนักท่องเที่ยวมาเลเซียและสิงคโปร์ เทียบกับที่หดตัวสูงในเดือนก่อน

การเบิกจ่ายเงินงบประมาณของส่วนราชการลดลงร้อยละ 13.1 เมื่อเทียบกับเดือนเดียวกันปีก่อน โดยลดลงทั้งรายจ่ายประจำและรายจ่ายลงทุน ขณะที่**รายได้จากการจัดเก็บภาษีอากร**เพิ่มขึ้นร้อยละ 1.4 ตามการจัดเก็บภาษีสุรา เป็นผลจากการที่ผู้ประกอบการเร่งผลิตสินค้า เพื่อชดเชยการผลิตในเดือนตุลาคม เนื่องจากมีแผนที่จะหยุดซ่อมแซมบำรุงเครื่องจักรบางส่วน ด้านภาษีน้ำมันเพิ่มขึ้นตามการนำเข้าน้ำมันเตาในจังหวัดกระบี่

ณ สิ้นเดือนกันยายน 2557 เงินฝากและเงินให้สินเชื่อชะลอลงต่อเนื่องจากเดือนก่อน โดยสินเชื่อชะลอตัวทั้งสินเชื่อธุรกิจและอุปโภคบริโภค

สำหรับเสถียรภาพเศรษฐกิจโดยรวม **อัตราการว่างงาน**อยู่ที่ร้อยละ 1.3 เพิ่มขึ้นเมื่อเทียบกับร้อยละ 0.8 ในเดือนเดียวกันปีก่อน สอดคล้องกับการจ้างงานที่ลดลง ส่วน**อัตราเงินเฟ้อทั่วไป**อยู่ที่ร้อยละ 1.96 ชะลอลงต่อเนื่องตามราคาพลังงาน เป็นสำคัญ

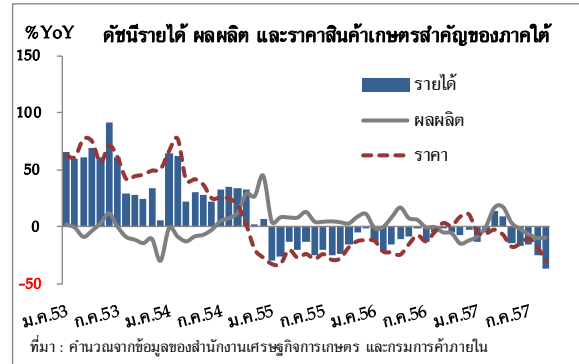
เศรษฐกิจภาคใต้ไตรมาสที่ 3 ปี 2557

ภาวะเศรษฐกิจไตรมาสที่ 3 ปี 2557 การฟื้นตัวยังไม่ชัดเจน แม้ว่าความเชื่อมั่นในสถานการณ์ทางการเมืองที่มีเสถียรภาพมากขึ้นทำให้การอุปโภคบริโภคภาคเอกชนเพิ่มขึ้นและการท่องเที่ยวเริ่มฟื้นตัวจากไตรมาสก่อนก็ตาม เนื่องจากการผลิตภาคเกษตรซึ่งเป็นสาขาเศรษฐกิจหลักลดลงทั้งปริมาณและราคา ส่งผลให้รายได้เกษตรกรและรายได้จากการส่งออกลดลง ประกอบกับการผลิตภาคอุตสาหกรรมชะลอลงตามความต้องการของตลาดหลักและปริมาณวัตถุดิบที่ลดลง ขณะเดียวกันการลงทุนภาคเอกชนยังรอประเมินสถานการณ์ทางเศรษฐกิจ ด้านเสถียรภาพเศรษฐกิจ อัตราการว่างงานอยู่ในระดับต่ำ อัตราเงินเฟ้อชะลอลงตามราคาอาหารสดและพลังงาน

ส่วนที่ 2 ภาวะเศรษฐกิจและการเงินภาคใต้

1. ภาคเกษตรกรรม

เดือนกันยายน 2557 ดัชนีรายได้เกษตรกรหดตัวจากเดือนเดียวกันปีก่อนร้อยละ 36.4 ซึ่งเป็นการลดลงต่ำสุดในรอบ 5 ปี ตามดัชนีราคาสินค้าเกษตรที่ลดลงมาก โดยลดลงจากเดือนเดียวกันปีก่อนถึงร้อยละ 29.7 จากราคายางพาราและราคากุ้งขาวหดตัวเช่นเดียวกับดัชนีผลผลิตสินค้าเกษตรที่ยังคงหดตัวต่อเนื่องร้อยละ 9.6 ตามการลดลงของสินค้าเกษตรสำคัญทุกชนิด



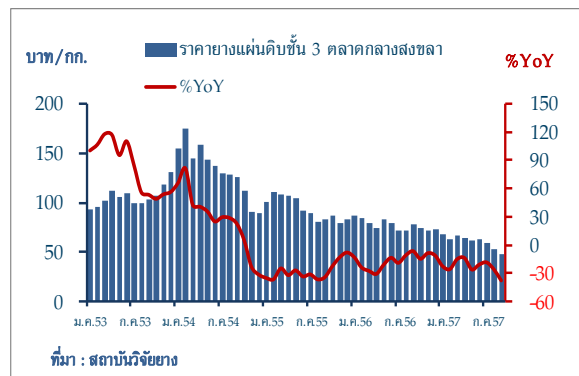
อัตราการเปลี่ยนแปลงของดัชนีรายได้ ผลผลิต และราคาสินค้าเกษตรสำคัญของภาคใต้

%YoY	2556	2557					
		ครึ่งปีแรก	ไตรมาส1	ไตรมาส2	ไตรมาส3	ส.ค.	ก.ย.
รายได้	-9.6	-6.4	-3.7	-9.0	-26.2	-25.2	-36.4
ผลผลิต	-0.9	2.2	0.4	4.3	-8.6	-9.8	-9.6
- ยาง	4.6	9.3	11.7	6.4	-3.2	-3.0	-4.4
- ปาล์ม	7.6	12.5	-7.8	32.8	-14.2	-21.5	-18.7
- กุ้งขาว	-47.1	-57.0	-63.3	-48.4	-36.7	-40.3	-32.0
ราคา	-8.8	-8.4	-4.1	-12.8	-19.2	-17.1	-29.7
- ยาง	-17.4	-20.8	-21.1	-20.4	-27.6	-25.8	-37.7
- ปาล์ม	-21.7	28.0	39.8	14.9	19.0	19.8	2.7
- กุ้งขาว	61.9	30.1	60.4	4.6	-7.3	-1.6	-15.2

ที่มา : ค่ารวมจากข้อมูลของสำนักงานเศรษฐกิจการเกษตรและกรมการค้าภายใน

(1) ยางพารา

ผลผลิตยางภาคใต้คำนวณจากผลพยากรณ์ของสำนักงานเศรษฐกิจการเกษตรมีประมาณ 308,671.7 เมตริกตัน ลดลงจากเดือนเดียวกันปีก่อนร้อยละ 4.4 เนื่องจากราคายางที่อยู่ในระดับต่ำไม่จูงใจให้เกษตรกรกรีดยาง และแรงงานรับจ้างกรีดยางบางส่วนย้ายเข้าสู่นอกภาคเกษตรมากขึ้น



ราคาขายแผ่นดิบชั้น 3 ณ ตลาดกลางยางพาราสงขลาเดือนกันยายน 2557 เฉลี่ย กิโลกรัมละ 48.42 บาท ปรับตัวลดลงจากเดือนเดียวกันปีก่อนร้อยละ 37.7 และเป็นราคาต่ำสุดในรอบ 5 ปี จากปัจจัยอุปทานส่วนเกิน ขณะเดียวกันราคาขายยังได้รับแรงกดดันจากราคาน้ำมันดิบที่ยังคงตกต่ำ ประกอบกับผลกระทบจากความกังวลต่อการชะลอตัวของเศรษฐกิจโลก โดยเฉพาะเศรษฐกิจจีนที่เป็นคู่ค้าสำคัญ

(2) ปาล์มน้ำมัน

ผลผลิตปาล์มน้ำมันที่โรงงานสกัดน้ำมันปาล์มดิบรับซื้อในภาคใต้เดือนนี้มีปริมาณ 751,437.3 เมตริกตัน ลดลงจากเดือนก่อน และเดือนเดียวกันปีก่อนร้อยละ 7.5 และ 18.7 หลังจากผลผลิตออกสู่ตลาดจำนวนมาก ในช่วงครึ่งปีแรก อย่างไรก็ตามแม้ว่าผลผลิตจะลดลง แต่ในด้านราคากลับชะลอตัวเช่นกัน โดยราคาปาล์มทะเลายในแหล่งผลิตสำคัญเฉลี่ย กิโลกรัมละ 4.50 บาท เพิ่มขึ้นจากเดือนเดียวกันปีก่อนเพียงร้อยละ 2.7 ชะลอจากที่เพิ่มขึ้นร้อยละ 19.8 ในเดือนก่อน ตามราคาตลาดอ้างอิงของมาเลเซียที่ลดลง เนื่องจากผลผลิตที่เพิ่มขึ้นมากทำให้สต็อกน้ำมันปาล์มของมาเลเซีย และอินโดนีเซีย อยู่ในระดับสูง จนทั้งสองประเทศใช้มาตรการยกเว้นภาษีส่งออกน้ำมันปาล์มดิบเพื่อลดปริมาณสต็อก ประกอบกับราคาน้ำมันถั่วเหลืองซึ่งเป็นสินค้าทดแทนอยู่ในระดับต่ำ กดดันให้ราคาน้ำมันปาล์มลดลงตามไปด้วย



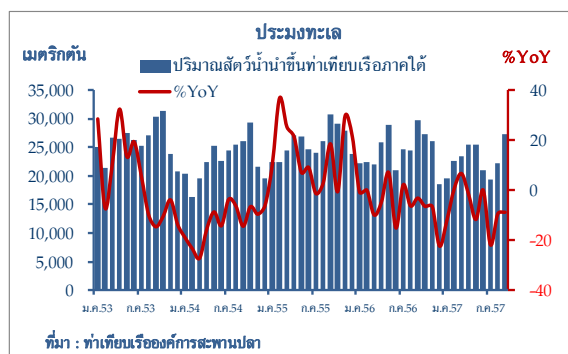
(3) กุ้ง

ผลผลิตกุ้งภาคใต้ในเดือนนี้ยังอยู่ในระดับต่ำ เมื่อเปรียบเทียบกับปีก่อนผลผลิตยังคงลดลงถึงร้อยละ 32.0 อย่างไรก็ตามมีแนวโน้มปรับตัวเพิ่มขึ้นจากเดือนก่อน โดยมีปริมาณ 9,400.0 เมตริกตัน เพิ่มขึ้นจากเดือนก่อนร้อยละ 7.9 เนื่องจากเกษตรกรมีการเลี้ยงกุ้งเพิ่มขึ้น เพราะบางรายสามารถแก้ปัญหาโรคตายด่วนได้ ทำให้กุ้งมีอัตราการรอดเพิ่มขึ้น ขณะเดียวกันด้านราคากุ้งขาวขนาด 70 ตัว/กิโลกรัม เฉลี่ยกิโลกรัมละ 201.54 บาท ปรับตัวลดลงจากเดือนเดียวกันปีก่อนร้อยละ 15.2 ตามผลผลิตของประเทศคู่แข่งที่มีปริมาณเพิ่มขึ้น รวมทั้งการชะลอการนำเข้ากุ้งของประเทศผู้นำเข้าหลักอย่างประเทศสหภาพยุโรป สหรัฐอเมริกาและญี่ปุ่น



(4) ประมงทะเล

ปริมาณสัตว์น้ำนำเข้าขึ้นที่ท่าเทียบเรือประมงในภาคใต้มีจำนวน 27,232.1 เมตริกตัน ด้วยมูลค่า 1,408.9 ล้านบาท เมื่อเทียบกับเดือนเดียวกันปีก่อนปริมาณปรับตัวลดลงร้อยละ 8.7 ตามการลดลงของสัตว์น้ำนำเข้าจากท่าเทียบเรือประมงภูเก็ตและสงขลา เป็นสำคัญ



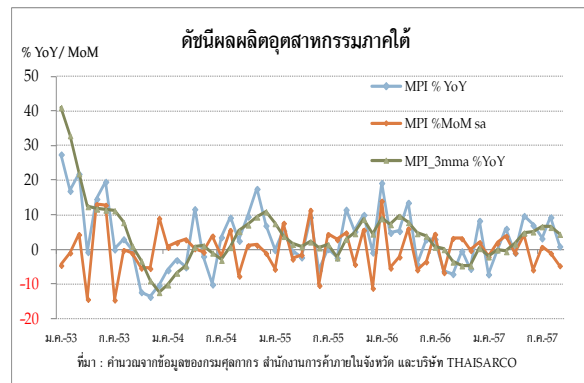
ไตรมาสที่ 3 ปี 2557 รายได้

เกษตรกรหดตัวร้อยละ 26.2 จากไตรมาสเดียวกันปีก่อน ตามการลดลงทั้งด้านราคาและผลผลิตเกษตรกร โดยเฉพาะด้านราคาหดตัวมากถึงร้อยละ 19.2 จากราคายางที่ตกต่ำตามการชะลอตัวของเศรษฐกิจโลก ทำให้อุปสงค์การใช้ยางลดลงและยังคงมีอุปทานยางพาราส่วนเกิน ขณะเดียวกันราคากุ้งลดลงร้อยละ 7.3 เนื่องจากประเทศผู้นำเข้ากุ้งหันไปสั่งซื้อกุ้งจากประเทศคู่แข่งที่มีราคาถูกกว่าไทย ส่วนด้านปริมาณผลผลิตเกษตรกรปรับตัวลดลงร้อยละ 8.6 ตามการลดลงของผลผลิตกุ้งจากปัญหาโรคตายด่วน รวมทั้งผลผลิตปาล์มและยางที่ลดลงร้อยละ 14.2 และ 3.2 เช่นเดียวกัน

แนวโน้มไตรมาสที่ 4 ปี 2557 คาดว่ารายได้เกษตรกรยังคงหดตัว จากทั้งด้านราคาและผลผลิตสินค้าเกษตรที่ลดลง โดยเฉพาะราคายางพาราที่คาดว่าจะลดต่ำลงจากช่วงเดียวกันปีก่อน ตามการชะลอตัวของเศรษฐกิจโลก ทำให้อุปสงค์ต่อการใช้อยางชะลอตัว ขณะเดียวกันราคาน้ำมันดิบที่ปรับตัวลดลงอย่างต่อเนื่องเป็นอีกปัจจัยที่กดดันราคายาง ซึ่งเป็นไปในทิศทางเดียวกันกับราคาปาล์มและราคากุ้งที่ปรับตัวลดลงตามปริมาณผลผลิตโลกที่มีแนวโน้มสูงขึ้น อย่างไรก็ตามผลผลิตกุ้งในไตรมาสที่ 4 คาดว่าจะปรับตัวดีขึ้นจากสถานการณ์ที่เริ่มคลี่คลายของโรคกุ้งตายด่วน

2. ภาคอุตสาหกรรม

เดือนกันยายน 2557 ดัชนีผลผลิตอุตสาหกรรมเมื่อปรับปัจจัยฤดูกาลลดลงจากเดือนก่อน แต่เมื่อเทียบกับเดือนเดียวกันปีก่อนขยายตัวร้อยละ 1.0 ชะลอลงจากเดือนก่อนที่เพิ่มขึ้นร้อยละ 9.4 ตามการผลิตที่เพิ่มขึ้นในอุตสาหกรรมถุงมือยาง อาหารทะเลกระป๋อง ไม้ยางพารา และอาหารทะเลแช่เย็นแช่แข็งและแปรรูป ขณะที่การผลิตในอุตสาหกรรมน้ำมันปาล์มและยางแปรรูปลดลง



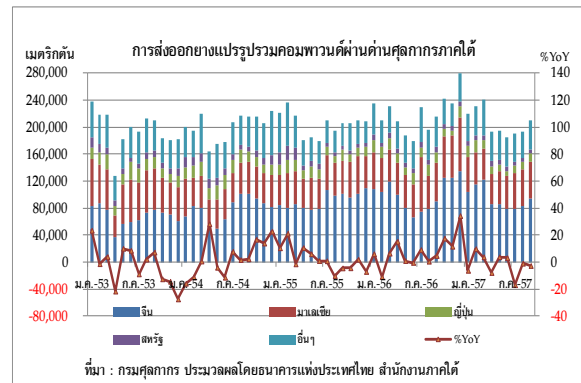
ดัชนีผลผลิตอุตสาหกรรมภาคใต้

	2556	2557					
		ครึ่งปีแรก	ไตรมาส 1	ไตรมาส 2	ไตรมาส 3	ส.ค.	ก.ย.
MPI Level	145.4	147.6	149.2	146.0	148.3	146.8	145.2
MPI %YoY	2.4	2.4	-0.3	5.3	4.4	9.4	1.0
MPI level sa			148.6	153.2	147.0	148.8	141.9
MPI %QoQ sa , %MoM sa			1.9	3.1	-4.1	-1.0	-4.6

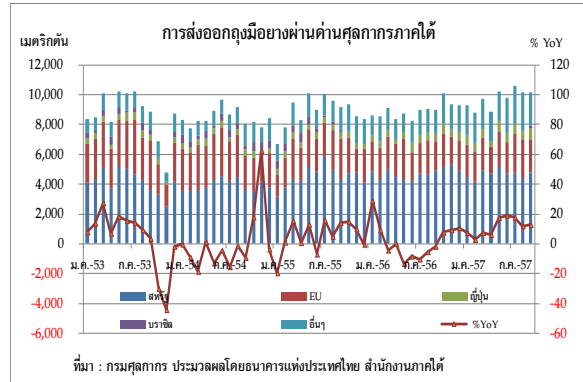
ที่มา : คำนวณจากข้อมูลของด่านศุลกากรภาคใต้ สำนักงานการค้าภายในจังหวัด และบริษัท THAISARCO

(1) อุตสาหกรรมยาง

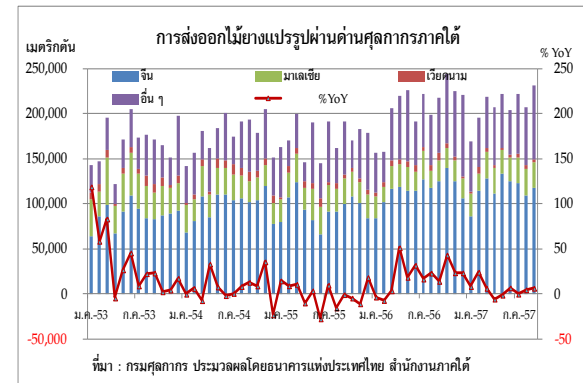
ยางแปรรูป การผลิตเพื่อส่งออกในอุตสาหกรรมยางแปรรูปในเดือนนี้ มีปริมาณ 209,917.9 เมตริกตัน หดตัวจากเดือนเดียวกันปีก่อนร้อยละ 2.6 ตามการส่งออกที่ลดลงในตลาดสหรัฐอเมริการ้อยละ 28.6 นอกจากนี้การส่งออกไปยังตลาดญี่ปุ่นและมาเลเซียลดลงร้อยละ 19.5 และ 4.8 ตามลำดับ โดยการส่งออกไปยังตลาดญี่ปุ่นลดลงจากยางแท่งและยางแผ่นรมควันตามอุปสงค์ในประเทศที่ลดลง สะท้อนจากยอดขายรถยนต์ที่ชะลอลงหลังจากที่ผู้บริโภคนญี่ปุ่นเร่งซื้อรถยนต์ไปก่อนปรับเพิ่มภาษีขาย (Sales tax) อย่างไรก็ตามการส่งออกยางแปรรูปไปยังตลาดคู่ค้าหลักเงินเพิ่มขึ้นจากเดือนเดียวกันปีก่อนร้อยละ 4.6 ซึ่งยังคงมีความต้องการใช้ยางพาราและยางล้อในอุตสาหกรรมยานยนต์ อย่างไรก็ตามตัวเลขการเจริญเติบโตของเศรษฐกิจจีนแสดงสัญญาณการชะลอตัว และยอดขายรถยนต์ในจีนขยายตัวในอัตราที่ชะลอลงกว่าช่วงก่อนหน้า จึงมีแนวโน้มนำเข้ายางจากไทยชะลอลง ส่วนการส่งออกที่เพิ่มขึ้นไปยังตลาดสหภาพยุโรปร้อยละ 3.6



ถูงมือยาง การผลิตเพื่อส่งออก ถูงมือยางในเดือนนี้มีปริมาณ 10,163.7 เมตริกตัน เพิ่มขึ้นจากเดือนเดียวกันปีก่อนร้อยละ 12.8 โดยการส่งออกขยายตัวในเกือบทุกตลาด ทั้งนี้ตลาดออสเตรเลีย ญี่ปุ่น และสหภาพยุโรปมีความต้องการและส่งออกเพิ่มขึ้นร้อยละ 172.2 32.8 และ 11.1 ตามลำดับ นอกจากนี้มีการส่งออกไปยังตลาดอื่นเพิ่มขึ้น เช่น รัสเซีย และอิสราเอล

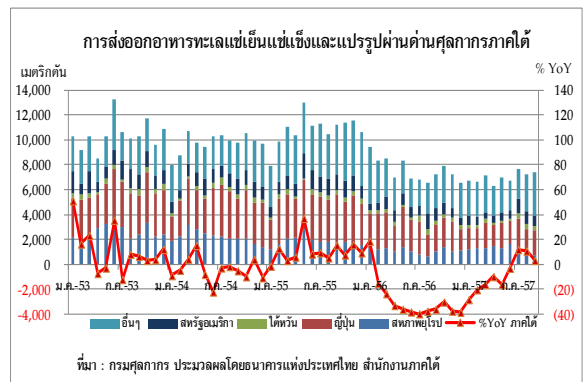


ไม้ยางแปรรูป ในเดือนนี้การผลิตเพื่อส่งออกไม้ยางพาราแปรรูปผ่านด่านศุลกากรภาคใต้มีปริมาณ 231,055.3 เมตริกตัน เพิ่มขึ้นจากเดือนเดียวกันปีก่อนร้อยละ 6.2 ทั้งนี้ การส่งออกไปตลาดหลักจีนหดตัวต่อเนื่องจากเดือนก่อนร้อยละ 5.9 ตามภาวะอสังหาริมทรัพย์จีนที่ชะลอตัว และตัวเลขราคาบ้านใหม่เฉลี่ยชะลอตัว ขณะที่การส่งออกไปตลาดมาเลเซียเพิ่มขึ้นร้อยละ 20.8 ตามการสั่งซื้อพาร์ติเคิลบอร์ด และไฟเบอร์บอร์ด อย่างไรก็ตามการส่งออกไปตลาดอินโดนีเซียและเวียดนามลดลงร้อยละ 61.1 และ 52.1 ตามลำดับ เป็นการหดตัวเพิ่มขึ้นจากเดือนก่อนตามการชะลอการสั่งซื้อ



(2) อุตสาหกรรมอาหารทะเล

อาหารทะเลแช่เย็นแช่แข็งและแปรรูป การผลิตเพื่อการส่งออกในเดือนนี้มีปริมาณ 7,424.8 เมตริกตัน ขยายตัวจากเดือนเดียวกันปีก่อนร้อยละ 3.2 ตามการขยายตัวในผลิตภัณฑ์ปลาแช่เย็นแช่แข็งและแปรรูป ส่วนสถานการณ์ขาดแคลนวัตถุดิบในการผลิตกุ้งแช่เย็นแช่แข็งและแปรรูปเริ่มเห็นการฟื้นตัวอย่างค่อยเป็นค่อยไปจากภาวะโรคระบาด ทั้งนี้ มีความต้องการเพิ่มขึ้นในตลาดออสเตรเลีย และมาเลเซีย ทำให้มีการส่งออกเพิ่มขึ้นร้อยละ 81.3 และ 34.9 จากเดือนเดียวกันปีก่อน อย่างไรก็ตามการส่งออกไปยังตลาดหลักสหภาพยุโรป สหรัฐอเมริกา และญี่ปุ่นลดลงร้อยละ 31.9 12.5 และ 2.5 ตามลำดับ

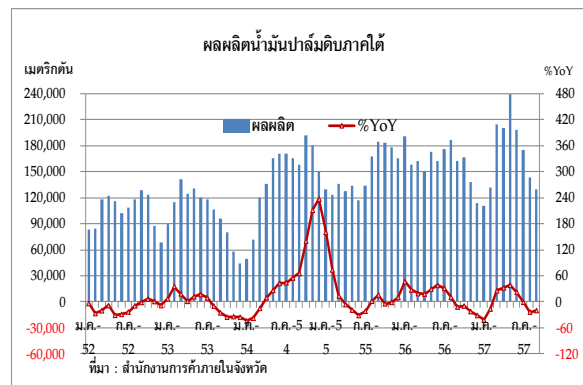
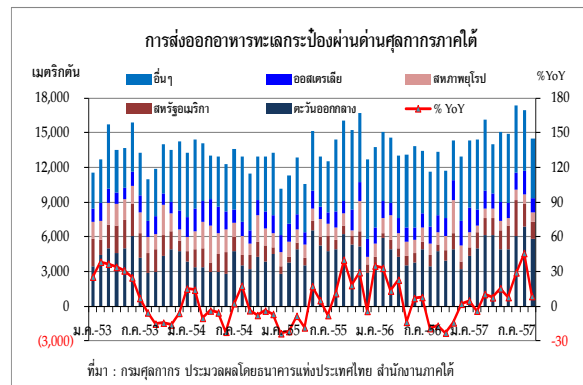


อาหารทะเลกระป๋อง การผลิตเพื่อส่งออกอาหารทะเลกระป๋องผ่านด่านศุลกากรภาคใต้มีปริมาณ 14,460.6 เมตริกตัน ขยายตัวจากเดือนเดียวกันปีก่อนร้อยละ 8.6 จากการที่ราคาวัตถุดิบหลักปลาทูน่าอยู่ในระดับต่ำเป็นผลดีต่อการผลิตเพื่อส่งออกไปยังตลาดหลักตะวันออกกลางและสหรัฐอเมริกาเพิ่มขึ้นร้อยละ 23.0 และ 145.4 ตามลำดับ อย่างไรก็ตามความต้องการในตลาดสหภาพยุโรป และออสเตรเลีย ลดลงร้อยละ 24.4 และ 13.1

(3) อุตสาหกรรมน้ำมันปาล์ม

ผลผลิตน้ำมันปาล์มดิบที่โรงงานภาคใต้สกัดได้ในเดือนนี้มีปริมาณ 129,878.2 เมตริกตัน หดตัวจากเดือนเดียวกันปีก่อนร้อยละ 20.0 ตามปริมาณผลปาล์มที่เข้าสู่โรงงานลดลง ด้านราคาน้ำมันปาล์มดิบ (ขายส่งถึงโรงกลั่น) ของไทยและมาเลเซียเฉลี่ยก็โลกรัมจะ 24.27 บาท และ 21.08 บาท ลดลงจากเดือนเดียวกันปีก่อนร้อยละ 1.7 และ 8.5 ตามลำดับ เป็นผลจากราคาถั่วเหลืองซึ่งเป็นสินค้าทดแทนลดลง ประกอบกับแรงกดดันจากปริมาณคงเหลือในสต็อกต่างประเทศอยู่ในระดับสูง ทั้งนี้จากราคาน้ำมันปาล์มดิบในประเทศอยู่ในระดับสูงกว่าราคาต่างประเทศ ทำให้ขาดแรงจูงใจในการส่งออก โดยในเดือนนี้มีปริมาณส่งออกเพียง 5,003.6 เมตริกตัน ลดลงจากเดือนเดียวกันปีก่อนร้อยละ 84.6 ซึ่งส่วนใหญ่ส่งไปยังตลาดสหภาพยุโรป

ไตรมาสที่ 3 ปี 2557 การผลิตของภาคอุตสาหกรรมในภาคใต้ขยายตัวจากไตรมาสเดียวกันปีก่อนร้อยละ 4.4 ตามการผลิตเพื่อส่งออกในอุตสาหกรรมอาหารทะเลกระป๋องที่เพิ่มขึ้นจากไตรมาสเดียวกันปีก่อนร้อยละ 27.0 จากการสั่งซื้อของผู้นำเข้าหลักในสหรัฐอเมริกาและตะวันออกกลาง นอกจากนี้การผลิตในอุตสาหกรรมถุงมือยางเพิ่มขึ้นร้อยละ 14.1 ตามความต้องการของตลาดออสเตรเลีย สหภาพยุโรป และญี่ปุ่น รวมทั้งมีการทำการตลาดเพิ่มขึ้นในตลาดใหม่ ส่วนการผลิตในอุตสาหกรรมอาหารทะเลแช่เย็นแช่แข็งและแปรรูปขยายตัวร้อยละ 8.5 จากการผลิตเพิ่มขึ้นในผลิตภัณฑ์ปลาและปลาหมึก เช่นเดียวกับการผลิตในอุตสาหกรรมไม้ยางพาราที่เพิ่มขึ้นร้อยละ 3.4 ตามความต้องการที่ขยายตัวในมาเลเซีย และอินเดีย ซึ่งส่วนใหญ่เป็นการเพิ่มในผลิตภัณฑ์ไฟเบอร์บอร์ด และพาร์ติเคิลบอร์ด ส่วนการส่งออกไม้ยางแปรรูปไปตลาดหลักจีนลดลงตามภาวะอสังหาริมทรัพย์จีนที่ชะลอตัว

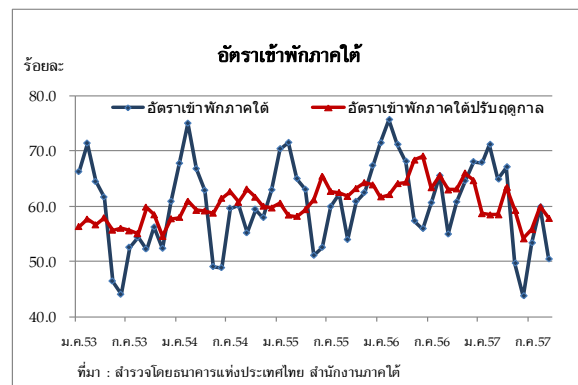
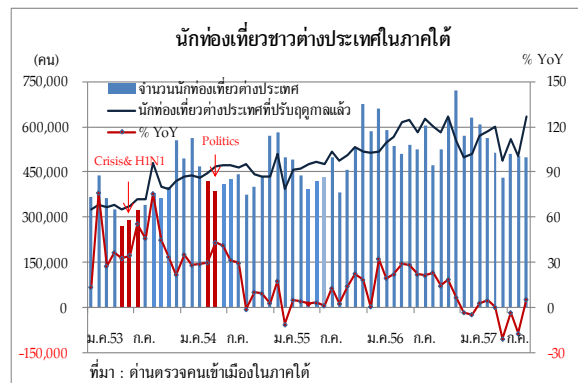


ทั้งนี้ การผลิตเพื่อส่งออกในอุตสาหกรรมยางแปรรูปลดลงจากไตรมาสเดียวกันปีก่อนร้อยละ 7.2 ตามคำสั่งซื้อที่ลดลงของตลาดสหรัฐอเมริกา ญี่ปุ่น และมาเลเซีย ขณะที่การผลิตยางแปรรูปไปตลาดหลักจีนยังคงขยายตัว ตามความต้องการใช้ยางล้อในอุตสาหกรรมรถยนต์ นอกจากนี้การผลิตในอุตสาหกรรมน้ำมันปาล์มดิบหดตัวร้อยละ 14.8 ตามปริมาณวัตถุดิบเข้าสู่โรงงานลดลง

แนวโน้มไตรมาสที่ 4 ปี 2557 คาดว่าการผลิตอุตสาหกรรมภาคใต้ขยายตัวอัตราลดลงเมื่อเทียบกับไตรมาสเดียวกันปีก่อน โดยเฉพาะการส่งออกยางแปรรูปที่มีฐานสูงในปีก่อน เนื่องจากการคงเก็บเงินสงเคราะห์ (CESS) ในช่วงไตรมาสสุดท้ายของปี 2556 และปัจจัยเสี่ยงอื่น ๆ อาทิ ทิศทางของเศรษฐกิจจีนซึ่งเป็นประเทศคู่ค้าหลัก มาตรการกีดกันที่มีใช้ภาษีของประเทศคู่ค้า และการแข่งขันจากประเทศคู่แข่ง เป็นต้น

3. ภาคบริการท่องเที่ยว

การท่องเที่ยวภาคใต้ในเดือนกันยายน 2557 ขยายตัว สืบเนื่องจากการเร่งประชาสัมพันธ์เพื่อสร้างความมั่นใจต่อสถานการณ์การเมืองในประเทศ อีกทั้งจำนวนนักท่องเที่ยวจีนที่เพิ่มขึ้นหลังจากมาตรการยกเว้นค่าธรรมเนียมวีซ่านักท่องเที่ยวจีนเป็นเวลา 3 เดือน(9 สิงหาคม - 9 พฤศจิกายน 2557) ประกอบกับงานเทศกาลกินเจที่ดึงดูดนักท่องเที่ยวเชื้อสายจีนในภูมิภาคเอเชียเดินทางเข้ามาท่องเที่ยวในภาคใต้เพิ่มขึ้น โดยเฉพาะในพื้นที่ภาคใต้ตอนล่าง ทำให้เดือนนี้นักท่องเที่ยวจากภูมิภาคเอเชียเพิ่มขึ้นร้อยละ 11.8 ส่วนนักท่องเที่ยวจากภูมิภาคยุโรปเพิ่มขึ้นร้อยละ 3.2 โดยภาพรวมเดือนนี้มีนักท่องเที่ยวต่างประเทศเดินทางผ่านตรวจคนเข้าเมืองในภาคใต้จำนวน 499,904 คน เพิ่มขึ้นจากเดือนเดียวกันปีก่อนร้อยละ 5.5 และหากปรับฤดูกาลแล้วเพิ่มขึ้นจากเดือนก่อนร้อยละ 26.2 สำหรับอัตราการเข้าพักโรงแรมในเดือนกันยายนอยู่ที่ร้อยละ 50.4



(1) ภาคใต้ฝั่งอันดามัน

การท่องเที่ยวภาคใต้ฝั่งอันดามันปรับตัวดีขึ้นต่อเนื่องจากเดือนก่อน จากจำนวนนักท่องเที่ยวจีน มาเลเซีย และรัสเซีย เพิ่มขึ้นเป็นสำคัญ ทำให้มีนักท่องเที่ยวต่างประเทศเดินทางผ่านตรวจคนเข้าเมืองภูเก็ตและกระบี่จำนวน 261,488 คน เพิ่มขึ้นจากเดือนเดียวกันปีก่อนร้อยละ 3.3 และอัตราการเข้าพักเฉลี่ยอยู่ที่ร้อยละ 56.7

อย่างไรก็ตามจังหวัดภูเก็ตมีจำนวนนักท่องเที่ยวต่างประเทศเดินทางผ่านตรวจคนเข้าเมือง 220,386 คน ลดลงจากเดือนเดียวกันปีก่อนร้อยละ 6.9 ตามการลดลงของนักท่องเที่ยวจีน เกาหลี และออสเตรเลีย เป็นสำคัญ และมีเที่ยวบินผ่านท่าอากาศยานภูเก็ตจำนวน 5,805 เที่ยวบิน ลดลงจากเดือนเดียวกันปีก่อนร้อยละ 0.5 ตามการลดลงของเที่ยวบินระหว่างประเทศร้อยละ 7.4 เป็นสำคัญ ส่วนผู้โดยสารที่เดินทางผ่านท่าอากาศยานภูเก็ตลดลงร้อยละ 8.9 ตามการลดลงของผู้โดยสารเดินทางในประเทศร้อยละ 10.7 และการลดลงของผู้โดยสารเดินทางระหว่างประเทศร้อยละ 7.3

จำนวนนักท่องเที่ยวต่างประเทศเดินทางผ่านตรวจคนเข้าเมืองจังหวัดกระบี่ 41,102 คน เพิ่มขึ้นจากเดือนเดียวกันปีก่อนร้อยละ 153.2 โดยนักท่องเที่ยวที่เพิ่มขึ้นมาจากประเทศจีน มาเลเซีย และสิงคโปร์ เป็นสำคัญ

(2) ภาคใต้ชายแดน

การท่องเที่ยวชายแดนภาคใต้ขยายตัวจากเดือนก่อน ในเดือนนี้มีนักท่องเที่ยวต่างประเทศเดินทางผ่านด่านตรวจคนเข้าเมืองสงขลา นราธิวาส อำเภอบางคนที จังหวัดยะลา และสตูล จำนวน 218,553 คน เพิ่มขึ้นจากเดือนเดียวกันปีก่อนร้อยละ 11.7 ตามการเพิ่มขึ้นของนักท่องเที่ยวมาเลเซีย และสิงคโปร์ เป็นสำคัญ โดยเฉพาะอย่างยิ่งนักท่องเที่ยวมาเลเซียเพิ่มขึ้นถึงร้อยละ 21.2 ส่วนอัตราเข้าพักภาคใต้ชายแดนอยู่ที่ร้อยละ 42.4 และมีเที่ยวบินผ่านท่าอากาศยานหาดใหญ่จำนวน 1,792 เที่ยวบิน เพิ่มขึ้นจากเดือนเดียวกันปีก่อนร้อยละ 24.7 ตามการเพิ่มขึ้นของเที่ยวบินในประเทศเพื่อรองรับการเพิ่มขึ้นของผู้โดยสารเดินทางในประเทศ

(3) ภาคใต้ฝั่งอ่าวไทย

การท่องเที่ยวฝั่งอ่าวไทย จังหวัดสุราษฎร์ธานี ในเดือนนี้มีนักท่องเที่ยวต่างประเทศเดินทางผ่านด่านตรวจคนเข้าเมืองสุราษฎร์ธานีจำนวน 17,703 คน เพิ่มขึ้นจากเดือนเดียวกันปีก่อนร้อยละ 0.6 เป็นการเพิ่มขึ้นจากนักท่องเที่ยวจีน ฮองกง และเยอรมัน เป็นสำคัญ และมีเที่ยวบินผ่านท่าอากาศยานสุราษฎร์ธานีจำนวน 809 เที่ยวบิน เพิ่มขึ้นจากเดือนเดียวกันปีก่อนร้อยละ 31.3 ขณะเดียวกันผู้โดยสารที่เดินทางผ่านท่าอากาศยานสุราษฎร์ธานีเพิ่มขึ้นร้อยละ 28.5 ตามการเพิ่มขึ้นของผู้โดยสารเดินทางในประเทศ

ไตรมาสที่ 3 ปี 2557 การท่องเที่ยวภาคใต้หดตัวต่อเนื่องจากไตรมาสก่อน จากผลกระทบสถานการณ์ทางการเมืองในประเทศ ทำให้นักท่องเที่ยวต่างประเทศเดินทางลดลง โดยมีนักท่องเที่ยวต่างประเทศเดินทางผ่านด่านตรวจคนเข้าเมืองในภาคใต้จำนวน 1,509,356 คน ลดลงจากไตรมาสเดียวกันปีก่อนร้อยละ 5.9 โดยเฉพาะนักท่องเที่ยวจากภูมิภาคเอเชีย ส่งผลให้อัตราการเข้าพักโรงแรมอยู่ที่ร้อยละ 54.5 ลดลงจากไตรมาสเดียวกันปีก่อนซึ่งอยู่ที่ร้อยละ 60.3

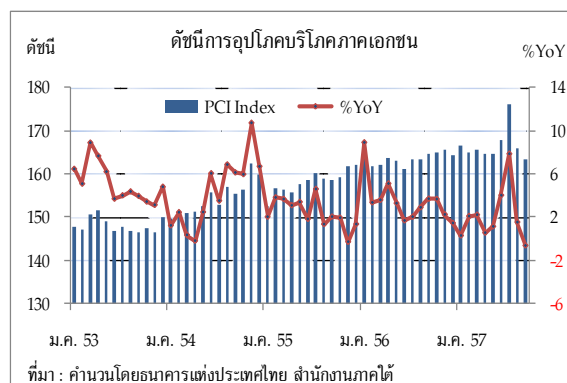
แม้ว่าการท่องเที่ยวฝั่งอันดามันขยายตัวจากไตรมาสเดียวกันปีก่อนร้อยละ 2.0 ตามการเพิ่มขึ้นของนักท่องเที่ยวจีน และรัสเซีย เป็นสำคัญ อีกทั้งการท่องเที่ยวฝั่งอ่าวไทย จังหวัดสุราษฎร์ธานีปรับตัวดีขึ้นจากไตรมาสก่อนที่ลดลงร้อยละ 10.3 ลดลงร้อยละ 2.2 ในไตรมาสนี้ จากการลดลงของนักท่องเที่ยวจากจีน สิงคโปร์ และมาเลเซีย เป็นสำคัญ อีกทั้งการท่องเที่ยวฝั่งอ่าวไทย จังหวัดสุราษฎร์ธานี ปรับตัวดีขึ้นจากไตรมาสก่อนที่ลดลงร้อยละ 10.3 เป็นลดลงร้อยละ 2.2 ในไตรมาสนี้จากการลดลงของนักท่องเที่ยวจีน สิงคโปร์ และมาเลเซีย เป็นสำคัญ

อย่างไรก็ตามการท่องเที่ยวภาคใต้ชายแดนลดลงต่อเนื่องจากไตรมาสก่อน โดยมีนักท่องเที่ยวต่างประเทศเดินทางผ่านด่านตรวจคนเข้าเมืองนราธิวาส สตูล สงขลา และอำเภอบางคนที จังหวัดยะลา ลดลงจากไตรมาสเดียวกันปีก่อนร้อยละ 11.0 ตามการลดลงของนักท่องเที่ยวมาเลเซีย และอินโดนีเซีย เป็นสำคัญ

แนวโน้มไตรมาสที่ 4 ปี 2557 คาดว่าสถานการณ์ท่องเที่ยวภาคใต้น่าจะปรับตัวดีขึ้น หลังจากภาครัฐและภาคเอกชนร่วมกันจัดกิจกรรมกระตุ้นท่องเที่ยวไทยในต่างประเทศ และสายการบินขยายเส้นทางบินใหม่เพิ่มขึ้น รวมทั้งเที่ยวบินการเช่าเหมาลำรองรับจำนวนนักท่องเที่ยวต่างชาติ โดยเฉพาะนักท่องเที่ยวจีน แต่ก็มีปัจจัยลบจากสถานการณ์ในประเทศที่ยังไม่ยกเลิกกฎอัยการศึกและความเสี่ยงจากเหตุการณ์ความไม่สงบในภาคใต้ตอนล่าง อย่างไรก็ตามปัจจัยภายนอกที่อาจส่งผลกระทบต่อจำนวนนักท่องเที่ยวเดินทางมายังประเทศไทยน้อยลง เช่น การระบาดของไวรัสอีโบล่า เป็นต้น

4. การอุปโภคบริโภคภาคเอกชน

ดัชนีการอุปโภคบริโภคภาคเอกชนในเดือนกันยายน 2557 ลดลงต่อเนื่องโดยเทียบกับเดือนเดียวกันปีก่อนหดตัวร้อยละ 0.7 จากปัจจัยราคายางพาราตกต่ำและความเชื่อมั่นผู้บริโภคที่ปรับลดลง โดยดัชนีความเชื่อมั่นผู้บริโภคในภาคใต้ปรับตัวลดลงจากระดับ 33.0 ในเดือนสิงหาคมสู่ระดับ 30.7 ในเดือนกันยายน¹ ทั้งนี้การหดตัวของดัชนีการอุปโภคบริโภคภาคเอกชนสะท้อนจากการจัดเก็บภาษีมูลค่าเพิ่มที่หดตัวร้อยละ 0.9 ทั้งการจัดเก็บจากรธุรกิจขายส่งขายปลีก อุตสาหกรรมและโรงแรม รวมถึงดัชนีหมวดยานยนต์ที่ยังคงหดตัวต่อเนื่องจากเดือนเดียวกันปีก่อนร้อยละ 39.8 เนื่องจากกำลังซื้อที่ปรับลดลงและการสิ้นสุดลงของมาตรการรถยนต์คันแรก



เครื่องชี้ดัชนีการอุปโภคบริโภคภาคเอกชนภาคใต้

%YoY	สัดส่วน	2556	2557					
			ครึ่งปีแรก	ไตรมาส 1	ไตรมาส 2	ไตรมาส 3	ส.ค.	ก.ย. ^E
ดัชนีหมวดยานยนต์	6.92	-17.9	-37.1	-38.8	-35.3	-34.2	-31.2	-37.1
- การจดทะเบียนรถยนต์นั่งไม่เกิน 7 คน		-8.6	-40.4	-43.0	-37.1	-37.1	-34.1	-39.8
- การจดทะเบียนรถจักรยานยนต์		-9.3	-14.4	-9.8	-18.9	-17.4	-16.0	-19.0
- การจดทะเบียนรถยนต์บรรทุกส่วนบุคคล		-14.9	-16.4	-14.5	-18.6	-21.2	-13.5	-28.1
ดัชนีหมวดเชื้อเพลิง	14.23	1.9	0.4	-0.3	1.1	0.0 ^E	-0.4	0.3 ^E
- เบนซินและแก๊สโซฮอล์		3.4	0.4	-1.1	2.0	6.5 ^E	6.7	5.5 ^E
- ดีเซล		2.4	1.4	-0.1	2.9	-0.2 ^E	-0.7	0.6 ^E
- แอลพีจี		0.0	-1.5	-0.1	-3.0	-4.9 ^E	-5.7	-4.7 ^E
ดัชนีหมวดการใช้ไฟฟ้าที่อยู่อาศัย	3.21	4.6	2.6	-0.2	5.2	6.9 ^E	6.3	6.8 ^E
ดัชนีหมวดภาษีมูลค่าเพิ่ม ณ ราคาปี 2554	75.64	9.3	6.2	6.3	6.0	9.2	5.1	-0.9
PCI	100.00	3.5	1.7	1.5	1.9	2.9 ^E	1.5	-0.7 ^E

ที่มา : คำนวณโดยธนาคารแห่งประเทศไทย สำนักงานภาคใต้

E : ตัวเลขประมาณการ

¹ สำนักดัชนีเศรษฐกิจการค้า กระทรวงพาณิชย์

ไตรมาสที่ 3 ปี 2557 ดัชนีการอุปโภคบริโภคภาคเอกชนขยายตัวร้อยละ 2.9 ปรับตัวดีขึ้นจากร้อยละ 1.9 ในไตรมาสก่อน จากความเชื่อมั่นผู้บริโภคปรับตัวขึ้น หลังจากทีสถานการณ์ทางการเมืองเริ่มคลี่คลาย ทำให้การใช้จ่ายใช้สอยและการจัดเก็บภาษีมูลค่าเพิ่มที่เร่งตัวขึ้น โดยเฉพาะการใช้จ่ายในธุรกิจขายส่งขายปลีกและอุตสาหกรรม ยกเว้นในธุรกิจโรงแรมที่หดตัว อย่างไรก็ตามการใช้จ่ายในสินค้าคงทนยังไม่ฟื้นตัว สะท้อนจากดัชนีหมวดยานยนต์ที่ยังคงหดตัวต่อเนื่องจากภาระหนี้ที่เพิ่มขึ้นในช่วงก่อนหน้า และได้รับแรงกดดันจากราคายางพาราที่ลดลงทำให้ประชาชนยังคงระมัดระวังการใช้จ่าย

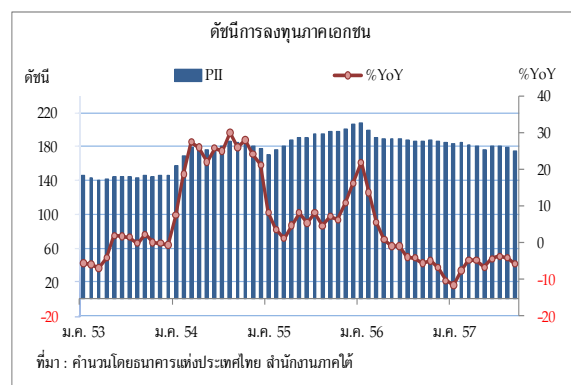
แนวโน้มไตรมาสที่ 4 ปี 2557 ดัชนีการอุปโภคบริโภคภาคเอกชนมีแนวโน้มขยายตัวอย่างค่อยเป็นค่อยไป ตามความเชื่อมั่นต่อนโยบายกระตุ้นเศรษฐกิจของภาครัฐที่มีความชัดเจนมากขึ้น ส่งผลให้การใช้จ่ายในสินค้าจำเป็นยังคงขยายตัวได้ อย่างไรก็ตามรายได้ในภาคเกษตรที่หดตัวยังคงเป็นปัจจัยกดดันการขยายตัวของการบริโภคภาคเอกชนในระยะต่อไป

5. การลงทุนภาคเอกชน

(1) ดัชนีการลงทุนภาคเอกชน

ดัชนีการลงทุนภาคเอกชนในเดือนกันยายน 2557 ลดลงจากเดือนเดียวกันปีก่อนร้อยละ 5.8 และหดตัวต่อเนื่องจากเดือนก่อน ตามการลดลงของเครื่องใช้ทุกหมวด ทั้งการลงทุนในหมวดก่อสร้างและการลงทุนในหมวดเครื่องมือเครื่องจักร เนื่องจากกำลังซื้อของภาคเอกชนที่หดตัวค่อนข้างมากจากรายได้ของคนในท้องถิ่นในภาคเกษตรไม่พอใจให้ภาคธุรกิจลงทุนเพิ่ม ประกอบกับอัตราค่าจ้างการผลิตส่วนเกินในกลุ่ม

ธุรกิจหลักในภาคใต้ที่ยังคงมีอยู่ทำให้ผู้ประกอบการชะลอการลงทุนเพิ่ม โดยการลงทุนด้านก่อสร้างมีทิศทางชะลอตัว สะท้อนจากปริมาณพื้นที่ได้รับอนุญาตก่อสร้างที่ปรับตัวลดลงร้อยละ 5.1 สอดคล้องกับปริมาณยอดขายปูนซีเมนต์ที่ลดลงร้อยละ 11.1 ในขณะที่การลงทุนในหมวดเครื่องมือเครื่องจักรและอุปกรณ์ชะลอตัวจากมูลค่าการนำเข้าสินค้าทุนที่หดตัวร้อยละ 1.3 และปริมาณรถยนต์บรรทุกส่วนบุคคลที่ยังคงหดตัวร้อยละ 28.1 จากช่วงเดียวกันปีก่อน



เครื่องใช้การลงทุนภาคเอกชน

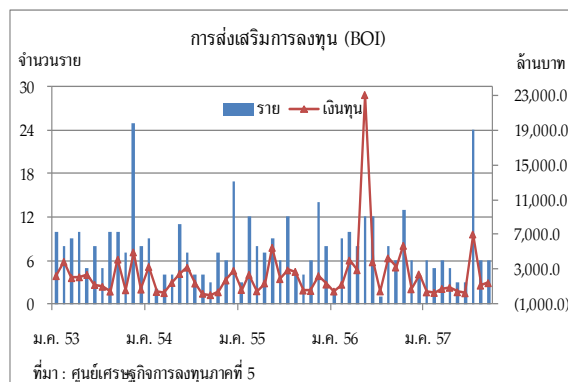
%YoY	2556	2557					
		ครึ่งปีแรก	ไตรมาส 1	ไตรมาส 2	ไตรมาส 3	ส.ค.	ก.ย.
- พื้นที่ได้รับอนุญาตก่อสร้างในเขตเทศบาลเฉลี่ยเคลื่อนที่ย้อนหลัง 12 เดือน	-1.5	-7.7	-11.1	-4.0	-5.4	-7.4	-5.1
- ปริมาณการจำหน่ายปูนซีเมนต์	0.3	-5.7	-4.2	-7.2	-9.5	-6.4	-11.1
- มูลค่าการนำเข้าสินค้าทุน ^{1/}	-6.4	-7.0	-12.6	-1.9	-3.7	-51.4	-1.3
- จดทะเบียนรถยนต์บรรทุกส่วนบุคคล ^{2/}	-14.9	-16.4	-14.5	-18.6	-21.2	-13.5	-28.1
PII	-0.2	-6.7	-8.1	-5.3	-4.6	-4.2	-5.8

ที่มา : 1/ ด้านศุลกากรในภาคใต้

2/ สำนักงานขนส่งจังหวัด

(2) การส่งเสริมการลงทุน

ในเดือนกันยายน 2557 โครงการที่ได้รับการส่งเสริมการลงทุนมีจำนวน 6 โครงการ เงินลงทุนทั้งสิ้น 1,410 ล้านบาท ลดลงจากเดือนเดียวกันปีก่อนร้อยละ 56.2 โดยโครงการที่มีมูลค่าสูงสุด คือ โครงการลงทุนในธุรกิจโรงแรมในจังหวัดภูเก็ตที่มีมูลค่าการลงทุนสูง รองลงมาคือ ธุรกิจการผลิตเชื้อเพลิงชีวมวล นอกจากนี้มีโครงการลงทุนในธุรกิจการต่อเรือและซ่อมเรือ และธุรกิจถลุงมือยาง



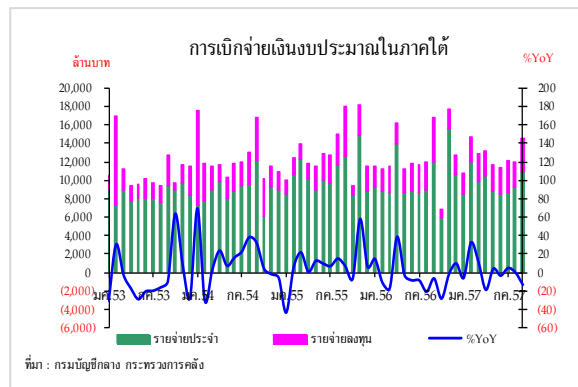
ไตรมาสที่ 3 ปี 2557 การลงทุนภาคเอกชนหดตัวจากระยะเดียวกันปีก่อนร้อยละ 4.6 เนื่องจากผู้ประกอบการยังรอประเมินสถานการณ์ทางเศรษฐกิจ สะท้อนจากเครื่องชี้สำคัญยังคงลดลงทุกหมวด โดยเฉพาะยอดการจดทะเบียนรถยนต์บรรทุกส่วนที่ยังคงหดตัวต่อเนื่อง อย่างไรก็ตามการลงทุนปรับตัวดีขึ้นเมื่อเทียบกับไตรมาสก่อน หลังจากโครงการขนาดใหญ่ได้รับการอนุมัติส่งเสริมการลงทุนและสามารถเดินหน้าต่อได้หลังจากถูกเลื่อนออกไปจากความล่าช้าในการแต่งตั้งคณะกรรมการส่งเสริมการลงทุนชุดใหม่ สอดคล้องกับความเห็นที่ได้จากโครงการแลกเปลี่ยนข้อมูลเศรษฐกิจ/ธุรกิจ ระหว่างธนาคารแห่งประเทศไทยและผู้ประกอบการพบว่า ผู้ประกอบการเริ่มมีการวางแผนการลงทุนในปีหน้ามากขึ้น

แนวโน้มไตรมาสที่ 4 ปี 2557 การลงทุนภาคเอกชนมีแนวโน้มหดตัวต่อเนื่อง เนื่องจากผู้ประกอบการยังคงมีอัตรากำลังการผลิตส่วนเกินในหลายกลุ่มธุรกิจทั้งยางพาราและกลุ่มอาหารทะเล ทำให้มีแนวโน้มชะลอการลงทุนออกไปก่อน ประกอบกับกำลังซื้อของประชาชนที่ลดลง ทำให้ภาคเอกชนยังไม่ตัดสินใจลงทุนเพิ่มทั้งด้านการก่อสร้างและอุปกรณ์เครื่องมือเครื่องจักร อย่างไรก็ตามคาดว่า การลงทุนภาคเอกชนจะปรับตัวดีขึ้นจากไตรมาสก่อนหน้า เนื่องจากการลงทุนของภาครัฐที่ชัดเจนขึ้น และมาตรการกระตุ้นเศรษฐกิจจะช่วยฟื้นฟูความเชื่อมั่นของภาคเอกชนได้ในช่วงไตรมาสสุดท้ายของปี

6. การคลัง

(1) การเบิกจ่ายเงินงบประมาณ

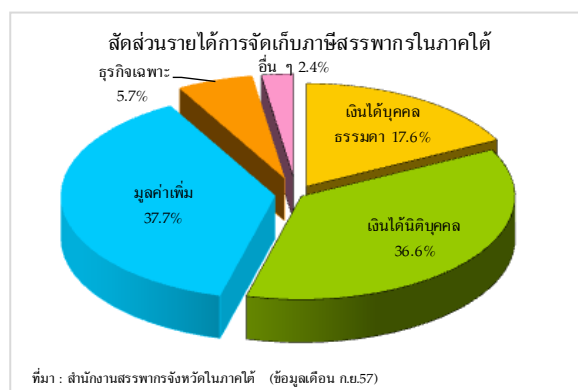
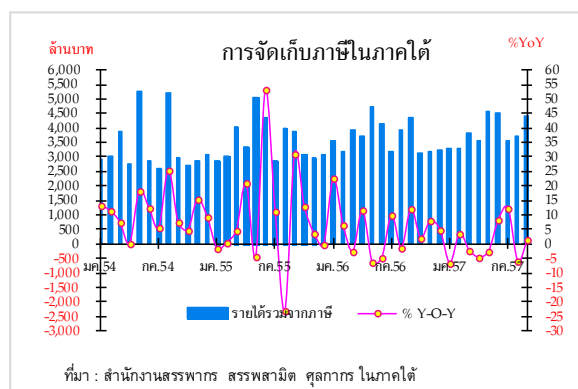
การเบิกจ่ายเงินงบประมาณของส่วนราชการมีจำนวน 14,673.9 ล้านบาท ลดลงจากเดือนเดียวกันปีก่อนร้อยละ 13.1 ในจำนวนนี้เป็น การเบิกจ่ายรายจ่ายประจำ 10,893.8 ล้านบาท และ รายจ่ายลงทุน 3,780.1 ล้านบาทลดลงจากเดือน เดียวกันปีก่อนร้อยละ 9.4 และ 22.4 ตามลำดับ อย่างไรก็ตามมาตรการเร่งรัดการเบิกจ่ายเงิน งบประมาณของส่วนราชการเพื่อเป็นการกระตุ้น เศรษฐกิจ ทำให้การเบิกจ่ายงบประมาณในเดือนนี้ เพิ่มขึ้นจากเดือนก่อนหน้า โดยเฉพาะรายจ่ายลงทุนเพิ่มขึ้นถึงร้อยละ 41.0 ส่วนรายจ่ายประจำเพิ่มขึ้น ร้อยละ 17.1



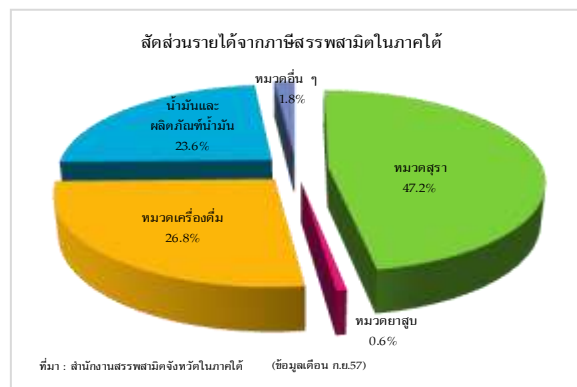
(2) การจัดเก็บภาษีอากร

เดือนกันยายน 2557 รายได้จากการจัดเก็บภาษีมีจำนวน 4,405.9 ล้านบาท เพิ่มขึ้นจากเดือนเดียวกันปีก่อนร้อยละ 1.4 โดยมี รายละเอียดการจัดเก็บภาษี ดังนี้

1. สำนักงานสรรพากรจังหวัดในภาคใต้จัดเก็บภาษีได้จำนวน 3,916.8 ล้านบาท ลดลงจากเดือนเดียวกันของปีก่อนร้อยละ 1.8 ตามการจัดเก็บภาษีเงินได้นิติบุคคล ภาษีเงินได้บุคคลธรรมดา ลดลงร้อยละ 2.8 และ 7.9 ตามลำดับ จากภาวะเศรษฐกิจที่ชะลอตัว ราคาขายพาราที่ยังคงตกต่ำ ทำให้ความสามารถในการใช้จ่ายของผู้บริโภคลดลง ส่งผลกระทบต่อผลประกอบการของภาคเอกชน รวมทั้งเป็นผลจากการปรับโครงสร้างภาษีเงินได้บุคคลธรรมดา ด้านจัดเก็บภาษีมูลค่าเพิ่มเพิ่มขึ้นเล็กน้อยร้อยละ 1.0 ชะลอตัวจากเดือนก่อนหน้าที่ขยายตัวร้อยละ 7.8 เป็นผลจากการชะลอตัวในธุรกิจค้าปลีกค้าส่ง ขณะที่ภาษีธุรกิจเฉพาะเพิ่มขึ้นร้อยละ 4.5



2. สำนักงานสรรพสามิตจังหวัดในภาคใต้จัดเก็บภาษีสรรพสามิตได้จำนวน 372.0 ล้านบาท เพิ่มขึ้นจากเดือนเดียวกันปีก่อนร้อยละ 42.7 ตามการเพิ่มขึ้นของการจัดเก็บภาษีสุรา ภาษีน้ำมันและภาษีเครื่องดื่ม ร้อยละ 65.3 34.5 และ 21.3 ตามลำดับ โดยการเพิ่มขึ้นของการจัดเก็บภาษีสุราเป็นผลจากการที่ผู้ประกอบการเร่งผลิตสินค้าเพื่อชดเชยการผลิตในเดือนตุลาคม เนื่องจากมีแผนที่จะหยุดซ่อมแซมบำรุงเครื่องจักรบางส่วน ด้านภาษีน้ำมันเพิ่มขึ้นตามการนำเข้าน้ำมันเตาในจังหวัดกระบี่



3. สำนักงานศุลกากรจังหวัดในภาคใต้ จัดเก็บภาษีนำเข้าได้จำนวน 117.1 ล้านบาท โดยส่วนใหญ่เป็นการจัดเก็บจากการนำเข้าเครื่องจักรและอุปกรณ์ เป็นสำคัญ

ไตรมาสที่ 3 ปี 2557 การเบิกจ่ายเงินงบประมาณของส่วนราชการต่าง ๆ ในภาคใต้ มีจำนวน 38,904.8 ล้านบาท ลดลงจากไตรมาสเดียวกันปีก่อนร้อยละ 4.1 ในจำนวนนี้เป็นการเบิกจ่ายรายจ่ายประจำ 28,843.7 ล้านบาท ลดลงร้อยละ 2.7 และรายจ่ายลงทุนจำนวน 10,061.1 ล้านบาท ลดลงร้อยละ 8.0

ส่วนรายได้จากการจัดเก็บภาษีมีจำนวน 11,669.3 ล้านบาท เพิ่มขึ้นจากไตรมาสเดียวกันปีก่อนร้อยละ 1.8 จากภาษีที่จัดเก็บจากสำนักงานสรรพสามิต เพิ่มขึ้นจากไตรมาสเดียวกันปีก่อนร้อยละ 7.1 ตามการเพิ่มขึ้นของภาษีสุรา ภาษีเครื่องดื่ม ด้านภาษีศุลกากรเพิ่มขึ้นร้อยละ 25.2 ตามการนำเข้าเครื่องจักรและอุปกรณ์ ขณะที่การจัดเก็บจากสำนักงานสรรพากรเพิ่มขึ้นเล็กน้อยร้อยละ 0.7 ตามการจัดเก็บภาษีมูลค่าเพิ่มและภาษีเงินได้บุคคลธรรมดาเพิ่มขึ้น ขณะที่ภาษีเงินได้นิติบุคคล และภาษีธุรกิจเฉพาะลดลง

แนวโน้มไตรมาสที่ 4 ปี 2557 คาดว่ารายได้จากการจัดเก็บภาษีมีแนวโน้มปรับตัวดีขึ้น เป็นผลจากการออกมาตรการกระตุ้นเศรษฐกิจ ผ่านกลไกนโยบายการคลังในการขับเคลื่อนเศรษฐกิจ โดยการเร่งเบิกจ่ายเงินงบประมาณ เพื่อก่อให้เกิดการจ้างงานและเพิ่มรายได้ช่วยเหลือทางการเงินให้แก่กลุ่มเกษตรกร ซึ่งจะสร้างความเชื่อมั่นและกระตุ้นการใช้จ่ายของภาคครัวเรือน

7. การค้าต่างประเทศ

มูลค่าการค้าต่างประเทศผ่านด่านศุลกากรในภาคใต้เดือนกันยายน 2557 มีมูลค่ารวม 2,306.1 ล้านดอลลาร์ สหรัฐ. เพิ่มขึ้นจากเดือนก่อน แต่เมื่อเทียบกับช่วงเดียวกันปีก่อนลดลงเล็กน้อยร้อยละ 0.9 จากราคายาง ไม้ยาง และอาหารทะเลบรรจุกระป๋องที่ลดลง ส่วนมูลค่าการนำเข้าเพิ่มขึ้นจากเดือนเดียวกันปีก่อนร้อยละ 6.3 ส่งผลให้มูลค่าการค้ารวมเพิ่มขึ้นร้อยละ 2.0

(1) **การส่งออก** มีมูลค่า 1,332.6 ล้านดอลลาร์ สหรัฐ. ลดลงเล็กน้อยจากเดือนเดียวกันปีก่อนร้อยละ 0.9 ตามการส่งออกยางพาราที่ปรับตัวลดลงร้อยละ 25.9 เป็นผลจากราคายางที่ลดลงต่อเนื่อง นอกจากนี้สินค้าส่งออกสำคัญที่ปรับตัวลดลง ได้แก่ น้ำมันปาล์ม อาหารบรรจุกระป๋อง และไม้ยางพาราแปรรูป ลดลงจากเดือนเดียวกันปีก่อนร้อยละ 38.1 20.5 และ 2.4 ตามลำดับ ขณะที่สินค้าส่งออกสัตว์น้ำแช่แข็ง และถั่วมีอย่างปรับตัวเพิ่มขึ้น

(2) **การนำเข้า** มีมูลค่า 973.6 ล้านดอลลาร์ สหรัฐ. เพิ่มขึ้นจากเดือนเดียวกันปีก่อนร้อยละ 6.3 ตามการนำเข้าสัตว์น้ำแช่แข็ง ผลิตภัณฑ์ออลูมิเนียมและยางสังเคราะห์ปรับตัวเพิ่มขึ้นจากเดือนเดียวกันปีก่อน ขณะที่การนำเข้าในหมวดเครื่องจักรและอุปกรณ์ อุปกรณ์ก่อสร้าง และน้ำมันเชื้อเพลิงลดลง

ไตรมาสที่ 3 ปี 2557 การค้า

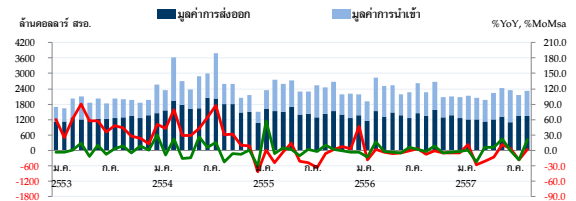
ต่างประเทศผ่านด่านศุลกากรในภาคใต้ มีมูลค่า 6,808.1 ล้านดอลลาร์ สหรัฐ. ลดลงจากไตรมาสเดียวกันปีก่อนร้อยละ 4.9 โดยมีมูลค่าการส่งออก 3,770.9 ล้านดอลลาร์ สหรัฐ. ลดลงจากไตรมาสเดียวกันปีก่อนร้อยละ 7.3 ซึ่งสินค้าสำคัญที่ส่งออกลดลง ได้แก่ ยางพารา ไม้ยางพาราแปรรูป น้ำมันปาล์ม และอาหารบรรจุกระป๋อง

ขณะเดียวกันมูลค่าการนำเข้ามีจำนวน 3,037.3 ล้านดอลลาร์ สหรัฐ. ลดลงจากไตรมาสเดียวกันปีก่อนร้อยละ 1.8 โดยสินค้าสำคัญที่นำเข้าลดลง ได้แก่ อุปกรณ์ก่อสร้าง น้ำมันเชื้อเพลิง และเครื่องจักรและอุปกรณ์

มูลค่าการค้าต่างประเทศรวมผ่านด่านศุลกากรภาคใต้

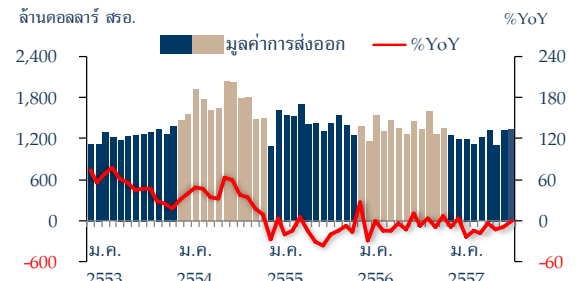
(หน่วย : ล้านดอลลาร์ สหรัฐ.)

	2556	2557					
		H1	Q1	Q2	Q3	ส.ค.	ก.ย.
มูลค่าการค้ารวม	28,167.1	12,889.8	6,271.2	6,618.6	6,808.1	2,155.0	2,306.1
%YoY	-1.3	-9.0	-9.7	-8.3	-4.9	-18.0	2.0
มูลค่าการส่งออก	16,535.5	7,305.4	3,655.2	3,650.2	3,770.9	1,332.0	1,332.6
%YoY	-4.0	-11.4	-10.7	-12.1	-7.3	-8.5	-0.9
มูลค่าการนำเข้า	11,631.6	5,584.4	2,616.0	2,968.4	3,037.3	823.0	973.6
%YoY	2.8	-5.7	-8.3	-3.2	-1.8	-29.8	6.3



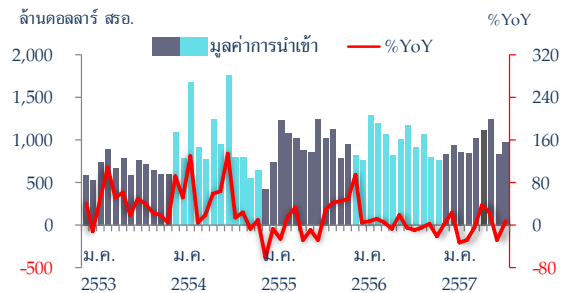
ที่มา : ด่านศุลกากรในภาคใต้ รวบรวมโดยธนาคารแห่งประเทศไทย สำนักงานภาคใต้

มูลค่าการส่งออกสินค้าผ่านด่านศุลกากรภาคใต้



ที่มา : ด่านศุลกากรภาคใต้ รวบรวมโดยธนาคารแห่งประเทศไทย สำนักงานภาคใต้

มูลค่าการนำเข้าสินค้าผ่านด่านศุลกากรภาคใต้

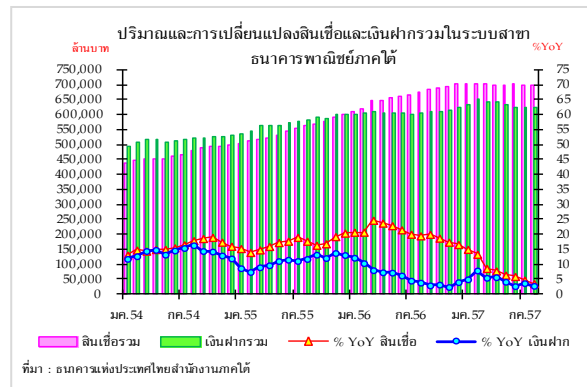


ที่มา : ด่านศุลกากรภาคใต้ รวบรวมโดยธนาคารแห่งประเทศไทย สำนักงานภาคใต้

แนวโน้มไตรมาสที่ 4 ปี 2557 มูลค่าการค้าต่างประเทศของภาคใต้ คาดว่ามีแนวโน้มปรับตัวดีขึ้นเล็กน้อยจากไตรมาสก่อน มาตรการกระตุ้นเศรษฐกิจของภาครัฐที่ส่งผลให้นักลงทุนและคู่ค้าจากต่างชาติมีความเชื่อมั่นมากขึ้น อย่างไรก็ตามการส่งออกสินค้าหลักของภาคใต้ ได้แก่ ยางพารา ไม้ยางพาราแปรรูป และอาหารกระป๋อง ยังคงชะลอตัวต่อเนื่องจากไตรมาสก่อนจากผลด้านราคาเป็นสำคัญ ขณะที่การส่งออกสัตว์น้ำแช่แข็งมีการขยายตัวอย่างต่อเนื่อง จากสถานการณ์คลี่คลายของโรคตายด่วนในกุ้ง

8. ภาคการเงิน

เงินฝากของธนาคารพาณิชย์ในภาคใต้ ณ สิ้นเดือนสิงหาคม 2557 มียอดคงค้าง 621,559 ล้านบาท เพิ่มขึ้นจากเดือนเดียวกันของปีก่อนร้อยละ 2.8 ชะลอลงจากที่เพิ่มขึ้นร้อยละ 3.7 ในเดือนก่อน ตามเงินฝากประจำที่หดตัวร้อยละ 4.9 ประกอบกับเงินฝากออมทรัพย์และเงินฝากกระแสรายวันชะลอตัวตามภาวะเศรษฐกิจ ขณะที่เงินฝากประเภทบัตรเงินฝากเร่งตัวต่อเนื่อง



เงินฝากและเงินให้สินเชื่อในภาคใต้

	2556		H1-56		H2-56		Q1-57		Q2-57		กค.57		สค.57	
	ล้านบาท	%YoY	ล้านบาท	%YoY	ล้านบาท	%YoY	ล้านบาท	%YoY	ล้านบาท	%YoY	ล้านบาท	%YoY	ล้านบาท	%YoY
เงินฝาก :	623,501	4.1	607,259	6.3	623,501	4.1	643,211	5.5	623,806	2.7	623,854	3.7	621,559	2.8
กระแสรายวัน	25,532	11.7	22,314	5.7	25,532	11.7	22,595	-8.8	22,066	-1.1	21,999	0.9	21,924	0.5
ออมทรัพย์	333,585	2.5	321,467	4.0	333,585	2.5	355,951	7.3	345,359	7.4	345,107	8.3	341,500	6.4
ประจำ	264,235	5.4	263,478	9.3	264,235	5.4	262,382	3.7	249,029	-5.5	248,425	-4.8	248,991	-4.9
บัตรเงินฝากและอื่น ๆ	149	-	-	-	149	-	2,283	-	7,352	-	8,323	-	9,144	-
เงินให้สินเชื่อ :	702,248	16.6	661,791	21.5	702,248	16.6	700,773	8.6	701,259	6.0	698,825	4.7	697,903	3.6
เงินเบิกเกินบัญชี	93,340	15.8	87,252	17.0	93,340	15.8	92,129	11.9	96,899	11.1	97,059	11.0	96,595	9.6
เงินกู้	536,328	17.2	507,099	23.2	536,328	17.2	535,145	7.8	533,166	5.1	530,960	4.1	531,716	3.0
ตั๋วเงิน	72,520	13.4	67,388	15.7	72,520	13.4	73,436	10.5	71,145	5.6	70,751	1.8	69,538	0.02
อื่น ๆ	60	-14.5	52	-8.3	60	-14.5	63	-7.0	49	-4.9	55	9.7	54	5.1
สัดส่วนสินเชื่อต่อเงินฝาก (ร้อยละ)	112.6		109.0		112.6		108.9		112.4		112.0		112.3	

เงินให้สินเชื่อมีจำนวน 697,903 ล้านบาท ขยายตัวในอัตราที่ชะลอลงต่อเนื่องร้อยละ 3.6 เป็นผลจากภาวะเศรษฐกิจที่ยังไม่ฟื้นตัว ราคาขายพาราลดลงต่อเนื่อง ภาคครัวเรือนมีภาระหนี้สูงและระมัดระวังการใช้จ่ายรวมทั้งการก่อหนี้เพิ่ม ขณะที่ภาคเอกชนชะลอการใช้จ่ายและการลงทุน ประกอบกับธนาคารพาณิชย์มีความเข้มงวดในการพิจารณาการให้สินเชื่อ ส่งผลให้สินเชื่อชะลอตัวทั้งสินเชื่อธุรกิจและครัวเรือน

สัดส่วนเงินให้สินเชื่อต่อเงินฝากในเดือนนี้อยู่ที่ร้อยละ 112.3 เพิ่มขึ้นเมื่อเทียบกับเดือนเดียวกันของปีก่อนที่มีสัดส่วนร้อยละ 111.4

แนวโน้มไตรมาสที่ 4 ปี 2557 คาดว่าเงินฝากและเงินให้สินเชื่อปรับตัวดีขึ้น จากมาตรการกระตุ้นเศรษฐกิจและการใช้จ่ายของภาครัฐเพื่อก่อให้เกิดการจ้างงานและรายได้ช่วยเหลือทางการเงินให้กับเกษตรกร ส่งผลให้ความเชื่อมั่นของผู้บริโภคและภาคธุรกิจปรับตัวดีขึ้น ซึ่งจะสนับสนุนให้ความต้องการสินเชื่อขยายตัว

9. การจ้างงาน

ภาวะการทำงานของประชากร

เดือนกันยายน 2557 ผู้มีงานทำมีจำนวน 5.09 ล้านคน ลดลงจากเดือนก่อน และเมื่อเทียบกับเดือนเดียวกันปีก่อนการจ้างงานลดลงร้อยละ 1.4 ตามการจ้างงานในภาคเกษตรกรรมที่ลดลงร้อยละ 6.4 อีกทั้งยังลดลงในภาคก่อสร้าง ขณะที่ผู้มีงานทำในภาคการผลิต ภาคการค้า ภาคการบริการและภาคอื่นๆ เพิ่มขึ้น

เมื่อพิจารณาจำนวนชั่วโมงทำงานต่อสัปดาห์ พบว่า ชั่วโมงการทำงานของผู้มีงานทำต่อสัปดาห์ในเดือนนี้ลดลงร้อยละ 7.4 จากผู้ทำงานไม่เต็มเวลาลดลงร้อยละ 20.8 และผู้ที่ทำงานล่วงเวลาหรือมีชั่วโมงการทำงานตั้งแต่ 50 ชั่วโมงขึ้นไปต่อสัปดาห์ ลดลงร้อยละ 11.1 โดยลดลงในภาคการค้าและภาคบริการเป็นสำคัญ ขณะที่ผู้ที่ทำงานเต็มเวลา หรือมีชั่วโมงการทำงานตั้งแต่ 35-49 ชั่วโมงต่อสัปดาห์เพิ่มขึ้น

ส่วนการว่างงานในเดือนกันยายน 2557 มีจำนวนผู้ว่างงานทั้งสิ้น 67,990 คน คิดเป็นอัตราการว่างงานร้อยละ 1.32

ในขณะที่การประกันตนตามมาตรา 33 เดือนกันยายน 2557 ภาคใต้มีผู้ประกันตนจำนวน 681,150 คน เพิ่มขึ้นจากเดือนก่อนร้อยละ 0.9 โดยส่วนใหญ่เป็นผู้ประกันตนในจังหวัดสงขลา ภูเก็ตและสุราษฎร์ธานี

การจ้างงาน จำนวนคนภาคอุตสาหกรรม

% YoY	สัดส่วน ก.ย. 57	2556	2557					ส.ค.	ก.ย.
			H1	Q1	Q2	Q3	ส.ค.		
ผู้มีงานทำ (พันคน)	-	5,410.7 ^{1/}	5,063.1	5,105.1	5,021.2	5,091.8	5,102.6	5,087.2	
การจ้างงาน	100.0	0.4	-2.2	-1.8	-2.6	-0.1	0.5	-1.4	
ภาคเกษตรกรรม	43.1	-2.4	-2.4	1.4	-6.1	-2.2	1.3	-6.4	
นอกภาคเกษตรกรรม	56.9	2.8	-2.0	-4.2	0.3	1.7	-0.1	2.8	
ภาคการผลิต	7.5	14.2	9.4	5.7	13.0	8.6	16.9	13.5	
ภาคก่อสร้าง	6.1	3.7	-2.5	-0.1	-4.7	-5.2	-0.5	-6.1	
ภาคการค้า	18.2	-0.3	-2.3	-4.8	0.3	-2.1	-3.7	2.3	
ภาคบริการ	11.5	1.5	-7.4	-7.6	-7.2	4.5	0.1	4.2	
อื่นๆ	13.6	2.0	-2.5	-6.9	2.2	3.1	-4.5	1.4	

ที่มา : การสำรวจภาวะการทำงานของประชากร สำนักงานสถิติแห่งชาติ รวบรวมโดยธนาคารแห่งประเทศไทย
หมายเหตุ : 1/ ข้อมูลปีฐาน 2543

ผู้มีงานทำ จำนวนชั่วโมงทำงานต่อสัปดาห์

สัดส่วน (ชั่วโมง/สัปดาห์)	2556	2557					ส.ค.	ก.ย.
		H1	Q1	Q2	Q3	ส.ค.		
0 - 34	40.0	38.1	38.5	37.6	36.0	39.1	33.3	
35 - 39	11.2	11.6	12.2	11.0	13.0	12.3	13.3	
40 - 49	31.0	33.7	32.9	34.6	34.7	33.3	35.7	
> 50	17.8	16.6	16.3	16.8	16.4	15.3	17.7	
รวม	100.0	100.0	100.0	100.0	100.0	100.0	100.0	

% YoY (ชั่วโมง/สัปดาห์)	2556	2557					ส.ค.	ก.ย.
		H1	Q1	Q2	Q3	ส.ค.		
0 - 34	2.5	-5.3	-8.2	-2.1	-10.5	3.1	-20.8	
35 - 39	8.2	3.1	3.1	3.1	9.2	15.3	-0.3	
40 - 49	7.1	13.3	11.4	15.3	4.9	-1.4	9.1	
> 50	-30.6	-21.1	-11.2	-28.9	-22.6	-34.5	-11.1	
รวม	-3.9	-2.2	-1.7	-2.7	-5.9	-5.4	-7.4	

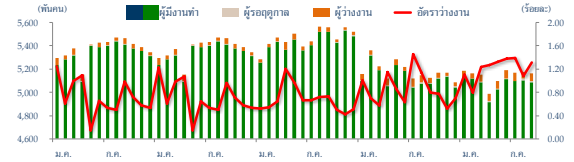
ที่มา : การสำรวจภาวะการทำงานของประชากร สำนักงานสถิติแห่งชาติ รวบรวมโดยธนาคารแห่งประเทศไทย
หมายเหตุ : 1 ทำงานน้อยกว่า 35 ชม. ต่อสัปดาห์ และพร้อมที่จะทำงานเต็ม (นับโดย ส.ป.)

ผู้ว่างงานและอัตราว่างงาน

จำนวน (พันคน)	2556	2557					ส.ค.	ก.ย.
		H1	Q1	Q2	Q3	ส.ค.		
กำลังแรงงาน	5,446.5 ^{1/}	5,129.7	5,161.4	5,092.7	5,167.1	5,174.9	5,163.0	
ผู้ว่างงาน	54.3	60.9	55.5	65.9	67.5	56.4	68.0	
อัตราว่างงาน (%)	0.99	1.19	1.08	1.29	1.31	1.09	1.32	

หมายเหตุ : 1/ ข้อมูลปีฐาน 2543

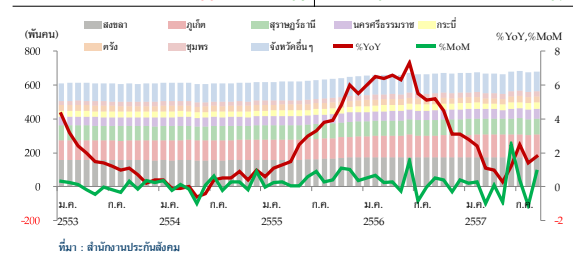
การทำงานและกรว่างงาน



ที่มา : การสำรวจภาวะการทำงานของประชากร สำนักงานสถิติแห่งชาติ
หมายเหตุ : 1. ข้อมูลประชากรคิดค้นเดือน มกราคม 2557 เปลี่ยนจากฐานสัมพัทธ์ปีฐาน 2543 เป็น 2553
2. อัตราว่างงาน = (ผู้ว่างงาน x 100) / กำลังแรงงาน

การประกันตนตาม มาตรา 33

ผู้ประกันตน	ส.ค. 56	ก.ย. 56	ก.ค. 57	ส.ค. 57	ก.ย. 57
(คน)	665,814	669,018	682,774	675,200	681,015
% YoY	5.1	5.2	2.5	1.4	1.8
% MoM	-0.01	0.5	0.4	-1.1	0.9



ที่มา : สำนักงานประกันสังคม

ไตรมาสที่ 3 ปี 2557 ผู้มีงานทำมีจำนวน 5.09 ล้านคน ลดลงจากไตรมาสเดียวปีก่อน ร้อยละ 0.1 ตามการจ้างงานในภาคเกษตรกรรมที่ลดลงร้อยละ 2.2 อีกทั้งยังลดลงในภาคก่อสร้างและการค้าร้อยละ 5.2 และ 2.1 ตามลำดับ ขณะที่ภาคการผลิต ภาคบริการ และภาคอื่นๆ มีการจ้างงานเพิ่มขึ้น ทำให้มี **อัตราการว่างงาน** ร้อยละ 1.31 เพิ่มขึ้นเล็กน้อยจากร้อยละ 1.29 ในไตรมาสก่อนหน้า

แนวโน้มภาวะการทำงานของประชากร ไตรมาส 4 ปี 2557 คาดว่าจำนวนผู้มีงานทำยังคงเพิ่มขึ้น จากการจ้างงานในภาคก่อสร้างและภาคการค้ายังขาดแคลนแรงงาน โดยเฉพาะแรงงานที่มีฝีมือ ส่วนจำนวนผู้ว่างงานคาดว่าเพิ่มขึ้นเล็กน้อยจากไตรมาสก่อน จากค่าแรงที่ผู้ประกอบการต้องแบกรับ และค่าครองชีพที่สูงขึ้นกว่าไตรมาสก่อน อาจส่งผลให้อัตราว่างงานเพิ่มขึ้น

10. ระดับราคา

อัตราเงินเฟ้อทั่วไปของภาคใต้เดือนกันยายน 2557 อยู่ที่ร้อยละ 1.96 ต่ำสุดนับตั้งแต่เดือนกุมภาพันธ์ 2557 ตามราคาพลังงานและดัชนีราคาผู้บริโภคพื้นฐานภาคใต้ ขณะที่ราคาอาหารสดปรับเพิ่มขึ้น

ราคาอาหารสด อยู่ที่ร้อยละ 2.21 เพิ่มขึ้นจากเดือนก่อน ตามราคาผักและผลไม้ที่เร่งตัวจากความความต้องการที่เพิ่มขึ้นในช่วงเทศกาลกินเจ ขณะที่กลุ่มเนื้อสัตว์ เป็ดไก่ สัตว์น้ำแปรรูป ราคาอ่อนตัวลง

ราคาพลังงาน ปรับลดลงเหลือเพียงร้อยละ 0.21 จากร้อยละ 2.50 ในเดือนก่อน เป็นผลจากการปรับโครงสร้างราคาพลังงานในกลุ่มแก๊สโซฮอล์ ขณะเดียวกันราคาน้ำมันในตลาดโลกปรับตัวลดลง ทำให้ราคาน้ำมันขายปลีกในประเทศลดลงด้วย จากการตรึงค่าเชื้อเพลิงในบ้านและอัตราค่าไฟฟ้าโดยอัตโนมัติ (Ft) ตั้งแต่เดือนมิถุนายนและกันยายน 2557 ตามลำดับ

อัตราเงินเพื่อพื้นฐานอยู่ที่ร้อยละ 2.22 ชะลอจากร้อยละ 2.40 ในเดือนก่อน จากการส่งผ่านต้นทุนก๊าซหุงต้มและเครื่องประกอบอาหารไปยังราคาอาหารสำเร็จรูปที่ค่อย ๆ แผลวลง นอกจากนี้ยังมีหมวดอื่นที่ชะลอลง ได้แก่ หมวดเครื่องดื่มและรองเท้า หมวดการตรวจรักษาและบริการส่วนบุคคล หมวดยาสูบและเครื่องดื่มมีแอลกอฮอล์

ไตรมาสที่ 3 ปี 2557 เงินเฟ้อทั่วไปอยู่ที่ร้อยละ 2.26 ชะลอลงทั้งหมดอาหารสดและพลังงาน โดยเฉพาะหมวดราคาผักและผลไม้ลดลงตามปริมาณผลผลิตที่ออกสู่ตลาดมาก ส่วนหมวดเนื้อสัตว์ เป็ดไก่ และสัตว์น้ำ และหมวดไข่และผลิตภัณฑ์นม ชะลอลงเนื่องจากความต้องการซื้อที่ลดลงในช่วงเทศกาลกินเจ ขณะเดียวกันราคาพลังงานชะลอลงตามราคาน้ำมันเชื้อเพลิงขายปลีกภายในประเทศที่ปรับลดลงตามราคาตลาดโลกรวมทั้งนโยบายการปรับโครงสร้างราคาพลังงานของภาครัฐ อย่างไรก็ตามเงินเพื่อพื้นฐานอยู่ที่ร้อยละ 2.34 เพิ่มขึ้นเล็กน้อยจากร้อยละ 2.27 ในเดือนก่อน ตามราคาเครื่องประกอบอาหารและราคาอาหารสำเร็จรูปที่เพิ่มขึ้น

แนวโน้มไตรมาสที่ 4 ปี 2557 คาดว่าแรงกดดันเงินเฟ้อยังอยู่ในระดับต่ำจากมาตรการต่าง ๆ ของภาครัฐ ทั้งการดูแลค่าครองชีพประชาชน การปรับโครงสร้างราคาพลังงาน การตรึงอัตราค่าไฟฟ้าโดยอัตโนมัติ (Ft) รอบเดือนกันยายน – ธันวาคม 2557 รวมถึงราคาสินค้าเกษตรหลายรายการลดลง อย่างไรก็ตามการปรับขึ้นราคาพลังงานภาคขนส่งซึ่งมีผลตั้งแต่วันที่ 1 ตุลาคม 2557 อาจส่งผลกระทบต่อการส่งผ่านต้นทุนค่าขนส่งไปยังราคาสินค้า

