



ธนาคารแห่งประเทศไทย
BANK OF THAILAND



รายงานเศรษฐกิจและการเงิน
ภาคใต้

มกราคม 2562

สำนักเศรษฐกิจภูมิภาค

สารบัญ

ส่วนที่ 1	สรุปภาวะเศรษฐกิจภาคใต้.....	2
ส่วนที่ 2	ภาวะเศรษฐกิจรายสาขา	4
2.1	เศรษฐกิจด้านอุปทาน	4
	ภาคเกษตรกรรม	
	ภาคอุตสาหกรรม	
	ภาคการท่องเที่ยว	
2.2	เศรษฐกิจด้านอุปสงค์.....	6
	การบริโภคภาคเอกชน	
	การลงทุนภาคเอกชน	
	ภาคการคลัง	
2.3	ภาคการค้าต่างประเทศ.....	8
2.4	ภาคการเงิน	9
2.5	เสถียรภาพเศรษฐกิจการเงิน	10
	อัตราเงินเฟ้อทั่วไป	
	อัตราการว่างงาน และการจ้างงาน	
ส่วนที่ 3	Link ตารางสถิติและข้อมูลที่เกี่ยวข้อง.....	11

รายงานเศรษฐกิจและการเงินภาคใต้ เดือนมกราคม ปี 2562

ส่วนที่ 1 สรุปภาวะเศรษฐกิจภาคใต้

ภาวะเศรษฐกิจภาคใต้ในเดือนมกราคม 2562 ชะลอลงจากเดือนก่อน โดยการผลิตภาคอุตสาหกรรมหดตัว เนื่องจากได้รับผลกระทบจากปัจจัยภายนอกประเทศ สอดคล้องกับมูลค่าส่งออกสินค้าสำคัญภาคใต้ที่ลดลง นอกจากนี้ การท่องเที่ยวชะลอลงตามนักท่องเที่ยวมาเลเซีย ยุโรป และรัสเซีย ขณะที่นักท่องเที่ยวจีนยังคงหดตัว แต่ปรับดีขึ้นต่อเนื่อง อย่างไรก็ตาม ผลผลิตภาคเกษตรขยายตัวจากผลผลิตยางพาราและกุ้งขาวที่เพิ่มขึ้น สำหรับอุปสงค์ในประเทศ การบริโภคภาคเอกชนขยายตัวใกล้เคียงกับเดือนก่อน ตามการใช้จ่ายหมวดสินค้าอุปโภคบริโภคที่ขยายตัว โดยได้รับผลดีจากมาตรการช่วยเหลือผู้มีรายได้น้อยจากภาครัฐ ขณะที่การใช้จ่ายภาคบริการด้านการท่องเที่ยวของคนไทยชะลอลง การลงทุนภาคเอกชนขยายตัวต่อเนื่อง ด้านเสถียรภาพเศรษฐกิจ อัตราเงินเฟ้อทั่วไปติดลบตามราคาขายปลีกน้ำมันเชื้อเพลิงในประเทศที่ลดลง ขณะที่อัตราการว่างงานหลังปรับฤดูกาลทรงตัวจากเดือนก่อน

รายละเอียดของภาวะเศรษฐกิจภาคใต้มีดังนี้

มูลค่าการส่งออกสินค้าลดลงจากระยะเดียวกันปีก่อนร้อยละ 12.6 โดยการส่งออกสินค้าสำคัญภาคใต้ลดลงทุกหมวด จากการลดลงของราคาและความต้องการซื้อจากคู่ค้าหลัก สอดคล้องกับการผลิตภาคอุตสาหกรรมที่หดตัวจากระยะเดียวกันปีก่อนร้อยละ 5.8 การผลิตยางพาราแปรรูปลดลง ตามการลดลงของคำสั่งซื้อจากตลาดหลักจีน เนื่องจากภาวะเศรษฐกิจที่ชะลอตัว ขณะที่การผลิตและส่งออกน้ำยางข้นไปยังตลาดจีนยังขยายตัว การผลิตไม้ยางและผลิตภัณฑ์หัตถ์ต่อเนื่อง ขณะที่การผลิตอาหารทะเลแช่แข็งและแปรรูปหดตัวต่อเนื่องจากปัญหาวัตถุดิบตั้งตัว รวมถึงการสูญเสียความสามารถในการแข่งขัน อย่างไรก็ตาม การผลิตถั่วเหลืองและอาหารทะเลกระป๋องยังคงขยายตัว

จำนวนนักท่องเที่ยวต่างชาติขยายตัวจากระยะเดียวกันปีก่อนร้อยละ 4.4 ชะลอลงจากเดือนก่อน ตามจำนวนนักท่องเที่ยวมาเลเซีย ยุโรป และรัสเซีย ที่ชะลอลง นักท่องเที่ยวมาเลเซียชะลอลง ส่วนหนึ่งเป็นผลจากการนำเสนอข่าวที่มาเลเซียเกี่ยวกับโรคชิคุนกุนยาระบาดของ จ.สงขลา ส่งผลต่อความเชื่อมั่นนักท่องเที่ยวมาเลเซีย ขณะที่นักท่องเที่ยวยุโรปและรัสเซียชะลอลงตามภาวะเศรษฐกิจ สำหรับนักท่องเที่ยวจีนยังคงหดตัว แต่ปรับดีขึ้นจากเดือนก่อน โดยเฉพาะกลุ่มที่เดินทางท่องเที่ยวด้วยตนเอง (Free Individual Traveler: FIT) ทั้งในพื้นที่ จ.ภูเก็ต จ.กระบี่ และ อ.เกาะสมุย อย่างไรก็ตาม นักท่องเที่ยวเอเชียอื่น ๆ (ไม่รวมจีน) ขยายตัวต่อเนื่อง ส่วนหนึ่งได้รับผลดีจากมาตรการยกเลิกค่าธรรมเนียมวีซ่า รวมถึงการเปิดเส้นทางการบินใหม่มายังภูเก็ต

ผลผลิตภาคเกษตรขยายตัวจากระยะเดียวกันปีก่อนร้อยละ 2.3 จากผลผลิตยางพาราและกุ้งขาว ผลผลิตยางพาราเพิ่มขึ้นตามการเพิ่มขึ้นของพื้นที่เก็บเกี่ยว ส่วนผลผลิตกุ้งขาวเพิ่มขึ้นตามการลงลูกกุ้งมากขึ้นกว่าช่วงปลายปี 2560 ที่มีความกังวลเรื่องน้ำท่วม ด้านราคาสินค้าเกษตรลดลงร้อยละ 7.2 จากราคายางพาราที่ลดลงเนื่องจากสต็อกยางแข็งไธ้อยู่ในระดับสูง รวมถึงความต้องการใช้ยางจากจีนลดลง ราคาปาล์มน้ำมันลดลงเนื่องจากสต็อกน้ำมันปาล์มดิบไทยและมาเลเซียอยู่ในระดับสูง ขณะที่ราคากุ้งขาวที่ลดลงเป็นผลจากผลผลิตทั้งในและตลาดโลกเพิ่มขึ้น ส่งผลให้รายได้เกษตรกรเดือนนี้หดตัวร้อยละ 5.1

การอุปโภคบริโภคภาคเอกชนขยายตัวใกล้เคียงกับเดือนก่อนที่ร้อยละ 0.8 ซึ่งรายได้เกษตรกรที่อยู่ในระดับต่ำยังคงอุดหนุนการบริโภค แม้ว่าจะได้รับผลดีจากมาตรการช่วยเหลือผู้มีรายได้น้อยของภาครัฐ โดยการใช้จ่ายในหมวดสินค้าอุปโภคบริโภคโดยเฉพาะสินค้าอาหารและเครื่องดื่ม และการใช้จ่ายในหมวดยานยนต์ขยายตัว อย่างไรก็ตาม การใช้จ่ายในหมวดบริการด้านการท่องเที่ยวของคนไทยชะลอลง

การลงทุนภาคเอกชนขยายตัวต่อเนื่องจากเดือนก่อนที่ร้อยละ 2.2 ตามการขยายตัวของการลงทุนภาคก่อสร้าง สะท้อนจากการเพิ่มขึ้นของพื้นที่ได้รับอนุญาตก่อสร้างเพื่อที่อยู่อาศัยและเพื่อการบริหารหมวดโรงแรม สอดคล้องกับการลงทุนภาคอสังหาริมทรัพย์ที่ขยายตัว นอกจากนี้ การลงทุนในเครื่องจักรและอุปกรณ์ขยายตัวต่อเนื่อง โดยเฉพาะในกลุ่มอุตสาหกรรมการผลิตถุงมือยางและน้ำยางข้น

การใช้จ่ายภาครัฐขยายตัวจากระยะเดียวกันปีก่อนร้อยละ 9.2 ตามรายจ่ายประจำที่เพิ่มขึ้นร้อยละ 22.8 โดยมีการเบิกจ่ายเพิ่มขึ้นจากมหาวิทยาลัยในกำกับของรัฐในหมวดเงินอุดหนุนทั่วไป ขณะที่รายจ่ายลงทุน หดตัวร้อยละ 5.4 ตามการเบิกจ่ายงบกลางที่ลดลงในหมวดที่ดินและสิ่งก่อสร้าง รวมถึงหมวดครุภัณฑ์

เสถียรภาพเศรษฐกิจ **อัตราเงินเฟ้อทั่วไป**ติดลบที่ร้อยละ 0.14 ผลจากราคาน้ำมันขายปลีกเชื้อเพลิงในประเทศที่ลดลงตามราคาตลาดโลก ประกอบกับราคาผักและผลไม้ลดลง เนื่องจากผลผลิตออกสู่ตลาดมาก สำหรับ**อัตราการว่างงานหลังปรับฤดูกาล**อยู่ที่ร้อยละ 1.4 ทรงตัวจากเดือนก่อน สอดคล้องกับการจ้างงานที่ทรงตัว

ณ สิ้นเดือนธันวาคม ปี 2561 **เงินฝาก**ทั้งระบบเพิ่มขึ้นจากระยะเดียวกันปีก่อนร้อยละ 3.0 ชะลอลงจากเดือนก่อน ตามเงินฝากของธนาคารพาณิชย์ที่ชะลอลง ด้าน**สินเชื่อ**คงค้างทั้งระบบเพิ่มขึ้นร้อยละ 5.2 เร่งขึ้นจากเดือนก่อน เนื่องจากการรับโอนพอร์ตสินเชื่อเช่าซื้อจากบริษัทในเครือ ส่วนสินเชื่อ SFIs ทรงตัวจากเดือนก่อน ตามสินเชื่อระยะยาวที่ให้แก่เกษตรกรโดยตรง

ส่วนที่ 2 ภาวะเศรษฐกิจรายสาขา

2.1 เศรษฐกิจด้านอุปทาน

รายได้เกษตรกรหดตัวจากระยะเดียวกันปีก่อนจากด้านราคาเป็นสำคัญ ขณะที่ผลผลิตขยายตัว ด้านการผลิตภาคอุตสาหกรรมหดตัวในหลายหมวดอุตสาหกรรมจากผลกระทบของปัจจัยภายนอกประเทศเป็นสำคัญ สำหรับการท่องเที่ยวขยายตัวชะลอลงจากเดือนก่อนตามการชะลอของนักท่องเที่ยวมาเลเซีย ยุโรป และรัสเซีย

รายได้เกษตรกร

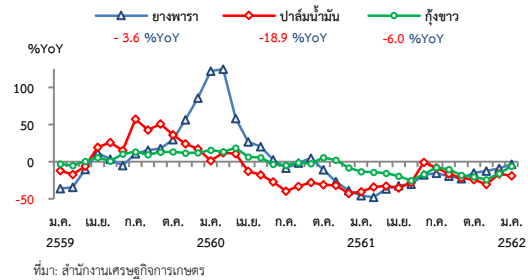
รายได้เกษตรกรหดตัวจากระยะเดียวกันปีก่อนร้อยละ 5.1 จากการหดตัวในด้านราคาของทุกสินค้าหลักทั้งยางพารา ปาล์มน้ำมัน และกุ้งขาว เนื่องจากอุปทานในตลาดโลกมีปริมาณมาก ด้านผลผลิตขยายตัวจากยางพาราและกุ้งขาว โดยผลผลิตยางพาราขยายตัวเนื่องจากมีพื้นที่เก็บเกี่ยวมากขึ้น และกุ้งขาวขยายตัวสูงจากการที่เกษตรกรลงลูกกุ้งเพิ่มขึ้นมาก รวมถึงผลจากปัจจัยชั่วคราวเรื่องฐานต่ำที่เกษตรกรชะลอการลงลูกกุ้งเนื่องจากกังวลเรื่องภาวะน้ำท่วมในปีก่อน ส่วนผลผลิตปาล์มน้ำมันลดลงจากสภาพอากาศที่เปลี่ยนแปลงไปทำให้ผลผลิตในช่วงต้นปีก่อนออกมากกว่าปกติ

ดัชนีรายได้เกษตรกร

(%YoY)	2561	2561					2562
		H1	H2	Q3	Q4	ธ.ค.	
รายได้เกษตรกร	-18.5	-18.1	-15.4	-13.2	-17.3	-15.2	-5.1
ผลผลิต	6.6	15.2	1.2	3.9	-1.2	-2.8	2.3
ราคา	-23.6	-28.9	-16.4	-16.5	-16.3	-12.8	-7.2

ที่มา : ตลาดกลางยางพาราสงขลา สำนักเศรษฐกิจการเกษตร กรมการค้าภายใน ตลาดทะเลไทยจังหวัดสมุทรสาคร กรมประมง และคำนวณโดยธนาคารแห่งประเทศไทย

ราคาสินค้าเกษตร



ที่มา : สำนักงานเศรษฐกิจการเกษตร

การผลิตภาคอุตสาหกรรม

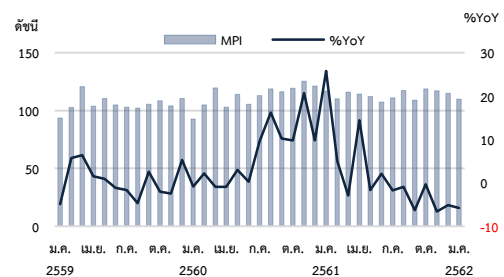
หดตัวจากระยะเดียวกันปีก่อนร้อยละ 5.8 การผลิตยางพาราแปรรูปหดตัวต่อเนื่องตามการส่งออกไปจีนซึ่งได้รับปัจจัยกดดันจากเศรษฐกิจจีนที่มีแนวโน้มชะลอตัว และผลของความไม่แน่นอนจากมาตรการกีดกันการค้าระหว่างสหรัฐฯ-จีน การผลิตไม้ยางพาราแปรรูปและผลิตภัณฑ์หดตัว โดยยังคงได้รับผลกระทบต่อเนื่องจากมาตรการแก้ไขปัญหาสิ่งแวดล้อมของทางการเงิน อย่างไรก็ตาม การผลิตและส่งออกไฟเบอร์บอร์ดขยายตัว สำหรับการผลิตถลุงมีอย่างขยายตัวได้ต่อเนื่องตามความต้องการของตลาดสหรัฐฯ และสหภาพยุโรป การผลิตน้ำมันปาล์มดิบลดลงตามปริมาณผลปาล์มที่เข้าสู่โรงงาน เนื่องจากปัญหาการเหลื่อมของฤดูกาลที่ส่งผลให้ปริมาณผลปาล์มในระยะเดียวกันปีก่อนสูงกว่าปกติ การผลิตอาหารทะเลกระป๋องขยายตัวตามคำสั่งจากแมคเคอเรียลกระป๋องของคู่ค้าที่เพิ่มขึ้น ขณะที่สินค้าทุนการป้องกันหดตัวเล็กน้อย อาหารทะเลแช่เย็นแช่แข็งและแปรรูปหดตัวในทุกสินค้ากุ้ง ปลา และหมึก จากปัญหาการสูญเสียความสามารถในการแข่งขันด้านราคา รวมถึงวัตถุดิบหมึกตั้งตัว สำหรับการผลิตตีบุกขยายตัว

ดัชนีผลผลิตอุตสาหกรรม (Manufacturing Production Index : MPI)

%YoY	น้ำหนัก	2561	2561					2562
			H1	H2	Q3	Q4	ธ.ค.	
ยางแปรรูป	36.2	2.4	9.4	-3.9	-1.6	-5.8	-6.3	-9.8
อาหารทะเลกระป๋อง	28.7	16.4	11.7	20.8	21.6	20.0	13.8	3.6
อาหารทะเลแช่แข็ง	20.3	-8.8	-3.3	-14.1	-14.4	-13.9	-14.0	-20.2
ถลุงมีอย่าง	5.4	9.5	9.7	9.3	6.2	12.4	10.9	15.6
น้ำมันปาล์มดิบ	3.9	3.4	26.6	-14.8	-15.1	-14.5	-6.7	-9.4
ตีบุก	3.2	6.0	-0.4	12.9	50.5	-6.2	-40.2	33.2
ไม้ยางและผลิตภัณฑ์	2.2	-21.7	-13.7	-28.7	-28.4	-29.0	-30.7	-18.4
รวม	100	1.1	6.4	-3.6	-3.0	-4.2	-5.5	-5.8

ที่มา : กรมศุลกากร สำนักงานการค้าภายในจังหวัด และบริษัท THAISARCO คำนวณโดยธนาคารแห่งประเทศไทย

MPI



ภาคการท่องเที่ยว

ขยายตัวชะลอลง โดยนักท่องเที่ยวต่างชาติเดินทางผ่านตรวจคนเข้าเมืองในภาคใต้มีจำนวน 1,204,237 คน ขยายตัวจากระยะเดียวกันปีก่อนร้อยละ 4.4 ชะลอลงจากเดือนก่อน ตามการชะลอของนักท่องเที่ยวมาเลเซียที่ได้รับผลกระทบจากการนำเสนอข่าวเตือนการระบาดของโรคชิคุนกุนยาบริเวณจังหวัดสงขลา ทำให้ความเชื่อมั่นของนักท่องเที่ยวลดลง นอกจากนี้ นักท่องเที่ยวยุโรปและรัสเซียขยายตัวชะลอเช่นกัน เป็นผลจากภาวะเศรษฐกิจยุโรปที่มีทิศทางชะลอตัว สำหรับนักท่องเที่ยวจีนยังคงหดตัวแต่ปรับดีขึ้นต่อเนื่องจากเดือนก่อน เป็นการทยอยปรับดีขึ้นทั้งในจังหวัดภูเก็ต สุราษฎร์ธานี และกระบี่ ส่วนหนึ่งได้รับผลดีจากมาตรการยกเว้นค่าธรรมเนียม visa on arrival¹ และการจัดการด้านความปลอดภัยของภาครัฐที่มีส่วนเพิ่มความเชื่อมั่น นักท่องเที่ยวจีน ขณะนี้นักท่องเที่ยวอินเดียขยายตัวต่อเนื่อง สำหรับอัตราเข้าพักอยู่ที่ร้อยละ 79.6 เพิ่มขึ้นเล็กน้อยจากระยะเดียวกันปีก่อน

เครื่องใช้การท่องเที่ยว

	2561	2561					2562	
		H1	H2	Q3	Q4	ร.ค.	ม.ค.	
จำนวนนักท่องเที่ยว (พันคน)	11,191.4	5,765.7	5,425.8	2,469.4	2,956.4	1,257.3	1,024.2	
(%YoY)	14.8	17.2	12.3	11.4	13.1	15.7	4.4	
อัตราเข้าพัก (ร้อยละ) ^{1/}	70.8	75.8	65.8	63.2	68.3	76.2	79.6	

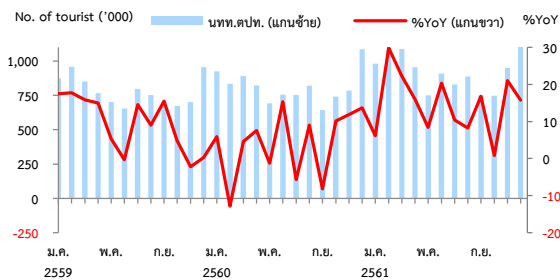
ที่มา : สำนักงานตรวจคนเข้าเมืองในภาคใต้ และกระทรวงการท่องเที่ยวและกีฬา
^{1/}สัดส่วนจำนวนห้องเข้าพักจริง/จำนวนห้องพักทั้งหมดที่โรงแรมเปิดขาย

จำนวนนักท่องเที่ยวรายสัญชาติ

	2561	2561							ม.ค. %MoM_sa
		H1	H2	Q3	Q4	ร.ค.	ม.ค.		
จำนวนนักท่องเที่ยว (พันคน)	11,191.4	5,765.7	5,425.8	2,469.4	2,956.4	1,257.3	1,024.2		
%YoY	14.8	17.2	12.3	11.4	13.1	15.7	4.4	-8.7	
มาเลเซีย	4,172.5	1,818.2	2,354.3	1,065.6	1,288.8	567.9	272.1		
%YoY	24.1	9.3	38.7	35.1	41.8	42.6	12.6	-25.3	
จีน	2,877.4	1,746.5	1,130.9	643.2	487.7	181.5	250.4		
%YoY	8.1	32.8	-16.0	-11.7	-21.2	-16.3	-7.5	6.0	
ยุโรป	1,084.2	635.4	448.8	140.6	310.5	150.2	163.3		
%YoY	8.3	10.8	4.9	3.0	6.5	6.0	2.5	-0.9	
รัสเซีย	787.9	459.3	328.7	68.4	260.3	110.8	126.6		
%YoY	11.5	22.0	-0.4	-13.4	3.7	7.6	4.1	3.3	
ออสเตรเลีย	327.2	159.9	167.3	86.8	80.5	26.2	27.2		
%YoY	1.1	4.2	-1.7	-1.0	-2.5	-0.4	-5.9	-2.8	
อื่นๆ	1,942.2	946.5	995.7	464.8	528.6	220.8	184.6		
%YoY	14.7	13.2	16.1	17.4	14.6	10.2	16.1	2.8	

ที่มา : สำนักงานตรวจคนเข้าเมืองในภาคใต้

จำนวนนักท่องเที่ยวต่างชาติ



ที่มา : สำนักงานตรวจคนเข้าเมืองในภาคใต้

¹ มาตรการยกเว้นค่าธรรมเนียม visa on arrival (2,000 บาท) มีผลกับการตรวจลงตราประเภทนักท่องเที่ยวชนิดใช้ได้ครั้งเดียว กรณียื่นขอรับการตรวจลงตรา ณ ช่องทางอนุญาตของด่านตรวจคนเข้าเมืองของนักท่องเที่ยว 21 สัญชาติ อาทิ จีน อินเดีย ได้หวน มีผลตั้งแต่ 15 พ.ย. 61 และเดิมสิ้นสุด 13 ม.ค. 62 ต่อมารัฐบาลได้ขยายเวลาเป็นสิ้นสุด 30 เม.ย. 62 ทั้งนี้เพื่อกระตุ้นและส่งเสริมการท่องเที่ยว รวมทั้งเพิ่มขีดความสามารถในการดึงดูดนักท่องเที่ยวชาวต่างชาติ

2.2 เศรษฐกิจด้านอุปสงค์

การบริโภคภาคเอกชนขยายตัวใกล้เคียงกับเดือนก่อน ตามการใช้จ่ายที่ขยายตัวในหลายหมวดสินค้า อาทิ สินค้าไม่คงทน ยานยนต์ การใช้ไฟฟ้าในที่อยู่อาศัย ขณะเดียวกันการลงทุนภาคเอกชนขยายตัวต่อเนื่อง สำหรับการใช้จ่ายภาครัฐขยายตัวตามการเบิกจ่ายรายจ่ายประจำที่เพิ่มขึ้นในหมวดเงินอุดหนุนทั่วไปของมหาวิทยาลัยในกำกับของรัฐเป็นสำคัญ ขณะที่การเบิกจ่ายรายจ่ายลงทุนหดตัว

การอุปโภคบริโภคภาคเอกชน

ขยายตัวใกล้เคียงกับเดือนก่อนที่ร้อยละ 0.8 ตามการบริโภคในกลุ่มสินค้าไม่คงทนที่ขยายตัว ซึ่งได้รับปัจจัยสนับสนุนจากมาตรการช่วยเหลือผู้มีรายได้น้อยของภาครัฐ ประกอบกับการใช้จ่ายในหมวดยานยนต์ขยายตัว ตามการเพิ่มขึ้นของยอดจำหน่ายรถยนต์นั่งและรถกระบะ นอกจากนี้ การใช้ไฟฟ้าสำหรับที่อยู่อาศัยและการใช้น้ำมันเชื้อเพลิงขยายตัวต่อเนื่อง อย่างไรก็ตาม ผลกระทบจากพายุปากีสถานทำให้การใช้จ่ายในภาคบริการด้านการท่องเที่ยวของคนไทยชะลอตัว เนื่องจากหลีกเลี่ยงการเดินทางท่องเที่ยว สำหรับการใช้จ่ายในหมวดสินค้ากึ่งคงทนหดตัวตามยอดขายเสื้อผ้าเครื่องแต่งกาย และอุปกรณ์ตกแต่งบ้าน ขณะที่ปัจจัยสนับสนุนกำลังซื้อโดยรวมยังไม่เข้มแข็งสะท้อนจากระดับรายได้ครัวเรือนที่ยังคงอยู่ในระดับต่ำ ส่งผลให้การบริโภคภาคเอกชนยังคงขยายตัวอย่างค่อยเป็นค่อยไป

สำหรับดัชนีสินค้าอุปโภคบริโภคหมุนเวียนเร็ว (Fast Moving Consumer Goods) หรือสินค้าในชีวิตประจำวัน พบว่าขยายตัวจากรยะเดียวกันปีก่อนร้อยละ 5.6 ตามการใช้จ่ายที่เร่งตัวขึ้นในหมวดอาหารและเครื่องดื่ม อาทิ ข้าวสาร ไข่ไก่ เครื่องปรุงรส และขนมทานเล่น ขณะที่การใช้จ่ายในหมวดเครื่องใช้ในครัวเรือนและของใช้ส่วนตัวลดลงเล็กน้อย

เครื่องใช้การอุปโภคบริโภคภาคเอกชนภาคใต้

%YoY	2561 ^E	2561					2562	
		H1	H2	Q3	Q4	ธ.ค.	ม.ค. ^E	
ดัชนีการอุปโภคบริโภคภาคเอกชน ^{1/}	1.0	1.2	0.7	0.6	0.7	1.0	0.8	
หมวดยานยนต์	-0.9	4.1	-5.5	-0.3	-10.0	-12.0	8.1	
หมวดเชื้อเพลิง	0.5	1.3	-0.4	-2.2	1.5	1.9	1.5	
หมวดการใช้ไฟฟ้าในที่อยู่อาศัย	4.1	6.1	2.2	1.6	2.7	5.6	2.7	
หมวดสินค้าไม่คงทน	1.0	1.4	0.6	-0.3	1.5	3.4	3.5	
หมวดสินค้ากึ่งคงทน	3.2	6.9	-0.4	4.9	-5.7	-10.3	-4.8 ^E	
หมวดบริการ	12.9	11.4	14.3	12.7	16.0	15.8	1.0 ^E	
ดัชนีสินค้าอุปโภคบริโภคหมุนเวียนเร็ว ^{2/}	-0.5	-1.6	0.6	-0.6	1.8	4.1	5.6	

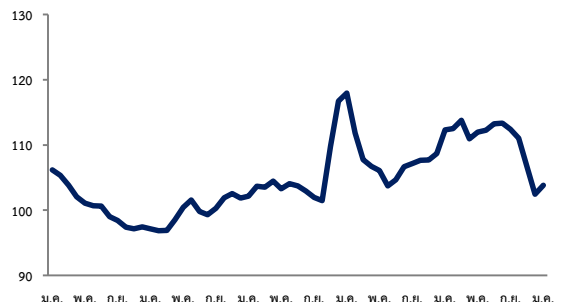
ที่มา : ^{1/} กรมการขนส่งทางบก กรมธุรกิจพลังงาน การไฟฟ้าส่วนภูมิภาค กรมสรรพากร การท่องเที่ยวแห่งประเทศไทย

^{2/} The Nielsen Company คำนวณโดยธนาคารแห่งประเทศไทย

^E คือ ตัวเลขประมาณการ

ดัชนีสินค้ากึ่งคงทน

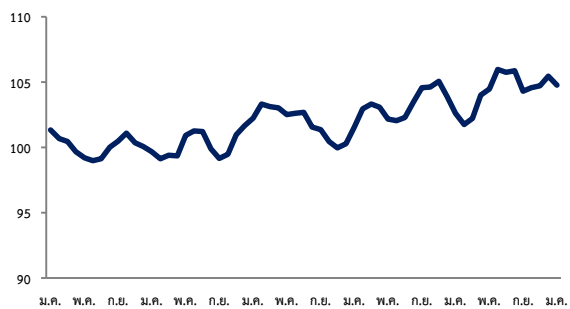
ดัชนีจัดผลของฤดูกาล, 3mma
(ม.ค. 2557 = 100)



ที่มา : กรมสรรพากร คำนวณโดยธนาคารแห่งประเทศไทย

ดัชนีสินค้าไม่คงทน

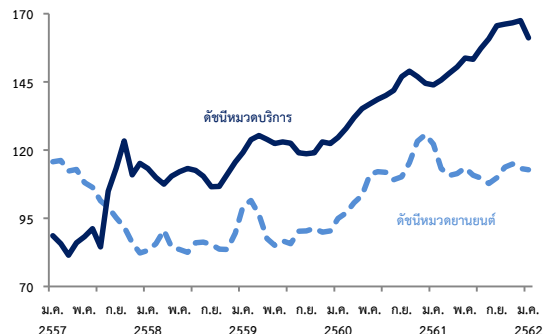
ดัชนีจัดผลของฤดูกาล, 3mma
(ม.ค. 2557 = 100)



ที่มา : The Nielsen Company คำนวณโดยธนาคารแห่งประเทศไทย

ดัชนีหมวดบริการ และดัชนีหมวดยานยนต์

ดัชนีจัดผลของฤดูกาล, 3mma
(ม.ค. 2557 = 100)



ที่มา : กรมการขนส่งทางบกและกรมสรรพากร

การลงทุนภาคเอกชน

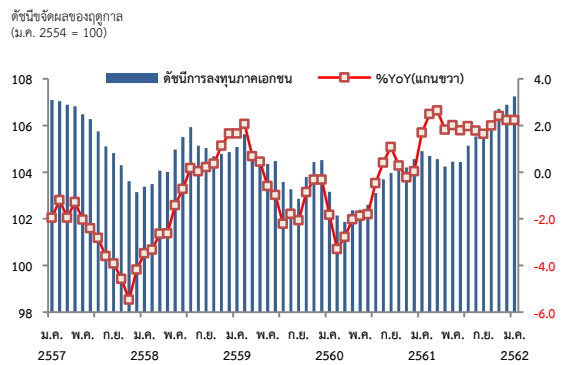
ขยายตัวจากระยะเดียวกันปีก่อนร้อยละ 2.2 โดยมูลค่าการนำเข้าสินค้าทุนในหมวดเครื่องจักรและอุปกรณ์ขยายตัวจากการนำเข้าของผู้ประกอบการกลุ่มอุตสาหกรรมภูมิยางและน้ำยางขึ้นเป็นสำคัญ นอกจากนี้ ยังได้รับปัจจัยสนับสนุนจากการขยายตัวของมูลค่าการจำหน่ายเครื่องจักรและอุปกรณ์ภายในประเทศ จากหมวดเครื่องจักรที่ใช้ในภาคเกษตรกรรม รวมถึงวัสดุและอุปกรณ์สำหรับการก่อสร้าง สอดคล้องกับการลงทุนในภาคก่อสร้างที่ปรับตัวดีขึ้น สะท้อนจากพื้นที่ได้รับอนุญาตก่อสร้างที่ขยายตัวตามพื้นที่ก่อสร้างเพื่อที่อยู่อาศัย และการบริการหมวดโรงแรม ประกอบกับปริมาณการจำหน่ายปูนซีเมนต์ที่ขยายตัวต่อเนื่อง เป็นไปในทิศทางเดียวกับการลงทุนภาค อสังหาริมทรัพย์ที่ขยายตัว แม้จะชะลอลงจากเดือนก่อน สะท้อนจากกำลังซื้อครัวเรือนกลุ่มรายได้ปานกลางถึงน้อยที่ยังไม่ฟื้นตัว ประกอบกับผู้ประกอบการบางส่วนชะลอการลงทุนเพื่อรอดูทิศทางของตลาด ส่วนหนึ่งเป็นผลจากมาตรการกำกับดูแลสินเชื่อเพื่อที่อยู่ อาศัยและช่วงอัตราดอกเบี้ยขาขึ้น ทั้งนี้ผู้ประกอบการท้องถิ่นส่วนมากได้เปลี่ยนไปลงทุนในโครงการขนาดเล็กมากขึ้น เพื่อลดต้นทุนการดำเนินงานต่างๆ เนื่องจาก ไม่ต้องจัดตั้งนิติบุคคล และไม่ต้องผ่านการประเมินผลกระทบต่อสิ่งแวดล้อม อย่างไรก็ตาม กำลังซื้อของกลุ่ม รายได้ประจำและรายได้สูงยังคงขยายตัวได้ดี

เครื่องชี้การลงทุนภาคเอกชนภาคใต้

%YoY	2561 ^F	2561					2562
		H1	H2	Q3	Q4	ธ.ค.	ม.ค. ^E
ดัชนีการลงทุนภาคเอกชน ^{1/}	2.1	2.1	2.0	1.8	2.2	2.2	2.2
พื้นที่ได้รับอนุญาตก่อสร้างในและนอกเขตเทศบาล	0.9 ^F	-10.3	13.2	12.7	13.7	12.2	12.2 ^E
ปริมาณการจำหน่ายปูนซีเมนต์	3.4	4.8	2.1	-1.7	6.0	6.8	6.3
มูลค่าการจำหน่ายเครื่องจักรภายในประเทศ	12.0 ^F	16.5	8.1	9.7	6.5	6.0	4.5 ^F
มูลค่าการนำเข้าสินค้าทุน	-0.6	-4.0	-3.5	-2.5	-4.3	9.5	21.3
การจดทะเบียนรถยนต์บรรทุกส่วนบุคคล	1.0	6.0	-3.7	-1.6	-5.5	-7.6	-3.2

ที่มา : ^{1/} สำนักงานสถิติแห่งชาติ กรมสรรพากร กรมศุลกากร กรมการขนส่งทางบก
 จำนวนโดยธนาคารแห่งประเทศไทย
^F คือ ตัวเลขประมาณการ
 หมายเหตุ : มีการปรับเปลี่ยนดัชนีใหม่ เริ่มใช้ตั้งแต่เดือน มีนาคม 2561

ดัชนีการลงทุนภาคเอกชนภาคใต้



ภาคการคลัง

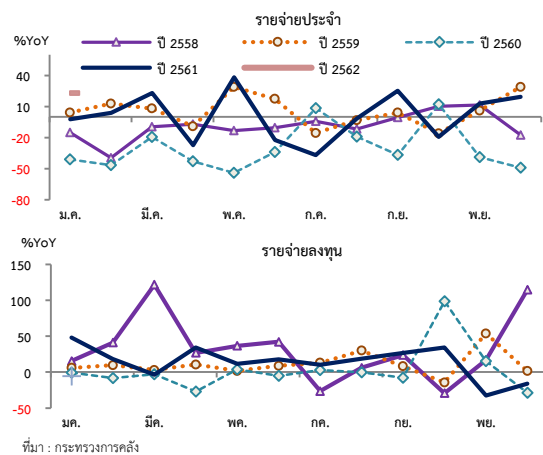
การเบิกจ่ายเงินงบประมาณภาคใต้เพิ่มขึ้นจากระยะเดียวกันปีก่อนร้อยละ 9.2 ตามการเบิกจ่ายรายจ่ายประจำที่เพิ่มขึ้นร้อยละ 22.8 ในหมวดเงินอุดหนุนทั่วไปของมหาวิทยาลัยในกำกับของรัฐที่ต้องเบิกทั้งจำนวนตามระเบียบของมหาวิทยาลัยที่ออกนอกระบบ นอกจากนี้ ยังมีการเบิกจ่ายเพิ่มในหมวดงบรายจ่ายอื่นของศูนย์อำนวยการบริหารจังหวัดชายแดนภาคใต้ จังหวัดยะลา ด้านรายจ่ายลงทุนลดลงร้อยละ 5.4 ในหมวดที่ดินและสิ่งก่อสร้างของงบกลางและกลุ่มจังหวัดภาคใต้ฝั่งอ่าวไทยและภาคใต้ชายแดน รวมทั้งกรมทางหลวงชนบทในหลายจังหวัด และยังมี การเบิกจ่ายลดลงในหมวดครุภัณฑ์

การเบิกจ่ายเงินงบประมาณภาคใต้

	2561	2561					2562
		H1	H2	Q3	Q4	ธ.ค.	ม.ค.
การเบิกจ่ายเงินงบประมาณ (บาท)	127,944.1	61,965.2	65,978.9	33,699.1	32,279.8	10,951.2	9,202.2
%YoY	4.3	8.7	0.5	3.5	-2.4	1.9	9.2
รายจ่ายประจำ	73,199.8	33,024.1	40,175.7	19,983.9	20,191.7	6,528.8	5,350.2
%YoY	0.5	2.8	-1.3	-5.3	3.0	19.3	22.8
รายจ่ายลงทุน	54,744.3	28,941.1	25,803.2	13,715.2	12,088.0	4,422.4	3,852.0
%YoY	9.9	16.3	3.5	19.8	-10.3	-16.2	-5.4

ที่มา : กรมบัญชีกลาง กระทรวงการคลัง

การใช้จ่ายภาครัฐ



2.3 ภาคต่างประเทศ

การค้าต่างประเทศหดตัว เป็นผลจากมูลค่าการส่งออกสินค้าที่ลดลงจากระยะเดียวกันปีก่อนร้อยละ 12.6 เป็นสำคัญ ทั้งนี้ หากหักหมวดอากาศยาน เรือ แทน และรถไฟ มูลค่าการส่งออกลดลงร้อยละ 9.2 โดยลดลงในหมวดสินค้าเกษตร สินค้าเกษตรแปรรูป ไม้และผลิตภัณฑ์จากไม้ และผลิตภัณฑ์ยาง ส่วนมูลค่าการนำเข้าที่หักหมวดดัดงิ้วเพิ่มขึ้นร้อยละ 1.5 ตามการนำเข้าหมวดอิเล็กทรอนิกส์ สินค้าอุตสาหกรรมอื่น เครื่องจักรและอุปกรณ์ เป็นสำคัญ

ภาคการค้าต่างประเทศ

การค้าต่างประเทศผ่านด่านในภาคใต้เดือนมกราคม 2562 มีมูลค่ารวม 2.0 พันล้านดอลลาร์ สรอ. ลดลงจากระยะเดียวกันปีก่อนร้อยละ 3.5 ตามการส่งออกที่ลดลงมาก ทั้งนี้ หากไม่รวมมูลค่าหมวดอากาศยาน เรือ แทน และรถไฟ มูลค่าการค้าโดยรวมลดลงร้อยละ 4.6 ตามการส่งออกที่ลดลงเช่นกัน

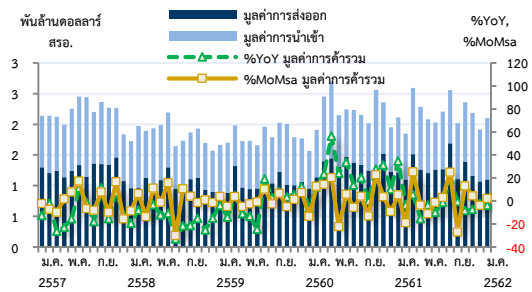
มูลค่าการค้าต่างประเทศ

(หน่วย : พันล้านดอลลาร์ สรอ.)

	2561	2561					2562	
		H1	H2	Q3	Q4	ธ.ค.	ม.ค.	
มูลค่าการค้ารวม	26.2	12.9	13.2	6.8	6.5	1.9	2.0	
%YoY	-0.4	-0.5	-0.3	5.8	-6.0	-1.8	-3.5	
%QoQsa, %MoMsa	-	-	-	3.9	0.0	-3.9	2.4	
มูลค่าการส่งออก	15.3	7.6	7.7	4.1	3.6	1.1	1.1	
%YoY	-2.9	-2.1	-3.6	2.5	-9.6	-12.8	-12.6	
%QoQsa, %MoMsa	-	-	-	6.5	-6.7	-4.2	3.4	
มูลค่าการนำเข้า	10.9	5.4	5.5	2.7	2.8	0.8	1.0	
%YoY	3.3	1.9	4.6	11.3	-1.0	16.8	8.8	
%QoQsa, %MoMsa	-	-	-	7.1	8.8	-7.7	-0.6	

ที่มา : กรมศุลกากร รวบรวมโดยธนาคารแห่งประเทศไทย สำนักงานภาคใต้

มูลค่าการค้าต่างประเทศ



ที่มา : กรมศุลกากร รวบรวมโดยธนาคารแห่งประเทศไทย สำนักงานภาคใต้

มูลค่าการส่งออกสินค้าภาคใต้

1.1 พันล้านดอลลาร์ สรอ. ลดลงจากระยะเดียวกันปีก่อนร้อยละ 12.6 หากไม่รวมหมวดอากาศยาน เรือ แทน และรถไฟ มูลค่าการส่งออก ลดลงร้อยละ 9.2 ตามการส่งออกสินค้าสำคัญที่ลดลง ได้แก่ หมวดสินค้าเกษตรซึ่งลดลงจากยาง หมวดสินค้าเกษตรแปรรูปลดลงจากสินค้าประเภทอาหาร หมวดไม้และผลิตภัณฑ์จากไม้ ทั้งนี้ การส่งออกยางได้รับผลกระทบจากภาวะเศรษฐกิจจีนที่มีแนวโน้มชะลอตัว รวมทั้งความไม่แน่นอนจากสงครามการค้าสหรัฐฯ-จีน สำหรับการส่งออกไม้ยังคงเป็นผลต่อเนื่องจากมาตรการแก้ไขสิ่งแวดล้อมในจีน

มูลค่าการนำเข้าสินค้าภาคใต้

1.0 พันล้านดอลลาร์ สรอ. เพิ่มขึ้นจากระยะเดียวกันปีก่อนร้อยละ 8.8 หากไม่รวมหมวดอากาศยาน เรือ แทนและรถไฟ เพิ่มขึ้นร้อยละ 1.5 จากหมวดอิเล็กทรอนิกส์ ได้แก่ ชิ้นส่วนอิเล็กทรอนิกส์ และเครื่องใช้ไฟฟ้า หมวดสินค้าอุตสาหกรรมอื่นที่ส่วนใหญ่เป็นการนำเข้าเครื่องวัดและตรวจสอบ หมวดเครื่องจักรและอุปกรณ์ที่ส่วนใหญ่เป็นการนำเข้าเครื่องจักรอื่น ๆ ชิ้นส่วนเครื่องจักรกล หม้อแปลง เครื่องปั้นไฟ

มูลค่าการส่งออกสินค้าภาคใต้ (Export growth)

%YoY	2561	2561					2562	
		H1	H2	Q3	Q4	ธ.ค.	ม.ค.	
การส่งออก	-2.9	-2.1	-3.6	2.5	-9.6	-12.8	-12.6	
สินค้าเกษตร	-4.0	-21.6	-13.6	-9.6	-17.5	-21.5	-19.2	
อิเล็กทรอนิกส์	18.1	36.1	6.2	0.9	11.3	15.1	28.1	
สินค้าเกษตรแปรรูป	6.2	49.2	-22.9	-8.5	-33.7	-47.5	-23.4	
อากาศยาน เรือ แทนฯ	0.1	-30.4	35.2	58.1	2.9	1,175.5	-70.2	
ผลิตภัณฑ์ยาง	-4.3	3.2	-10.6	-11.4	-9.9	-0.1	-10.9	
ไม้และผลิตภัณฑ์จากไม้	-22.8	-10.3	-33.5	-34.2	-32.7	-33.8	-25.7	
เครื่องจักรและอุปกรณ์	1.1	-3.9	6.3	6.7	5.9	-19.5	12.6	
สินค้าอุตสาหกรรมอื่น	6.3	0.0	13.1	12.0	14.3	3.1	19.5	
เครื่องใช้ไฟฟ้า	24.0	29.4	19.4	32.5	7.5	-4.9	-19.8	
ผลิตภัณฑ์โลหะ	-1.0	-9.9	8.9	4.0	14.1	-9.7	12.2	

ที่มา : กรมศุลกากร

มูลค่าการนำเข้าสินค้าภาคใต้ (Import growth)

%YoY	2561	2561					2562	
		H1	H2	Q3	Q4	ธ.ค.	ม.ค.	
การนำเข้า	3.3	1.9	4.6	11.3	-1.0	16.8	8.8	
อิเล็กทรอนิกส์	21.6	34.0	11.8	19.0	5.2	14.7	6.7	
อากาศยาน เรือ แทนฯ	-42.4	-42.9	-41.9	-3.3	-58.5	-12.0	140.4	
เครื่องจักรและอุปกรณ์	2.3	-12.2	18.5	2.0	36.6	35.2	-20.0	
สินค้าอุตสาหกรรมอื่น	14.6	-0.4	32.9	9.2	58.2	81.4	0.1	
ผลิตภัณฑ์โลหะ	-2.2	-11.2	8.5	13.0	3.5	9.8	11.0	
สินค้าประมง	10.7	12.2	9.3	1.2	16.5	11.0	-10.1	
ผลิตภัณฑ์ปิโตรเคมี	14.0	16.3	11.7	14.5	9.0	3.6	-0.1	
สินค้าเกษตรแปรรูป	7.5	4.8	10.3	4.7	15.5	19.6	5.7	
เคมีภัณฑ์	4.4	12.3	-2.9	-2.7	-3.1	-33.9	-6.4	
ผลิตภัณฑ์ยาง	10.6	0.5	21.3	23.9	18.7	5.4	25.8	

ที่มา : กรมศุลกากร

2.4 ภาคการเงิน

ณ สิ้นเดือนธันวาคม ปี 2561 เงินฝากทั้งระบบเพิ่มขึ้นร้อยละ 3.0 จากระยะเดียวกันปีก่อน เป็นการขยายตัวชะลอลงจากเดือนก่อน ด้านสินเชื่อคงค้างทั้งระบบเพิ่มขึ้นร้อยละ 5.2 ซึ่งเพิ่มสูงเป็นกรณีพิเศษเนื่องจากการปรับพอร์ตสินเชื่อของธนาคารพาณิชย์บางแห่งและบริษัทในเครือ ทั้งนี้ หากไม่นับรวมรายการดังกล่าว สินเชื่อขยายตัวใกล้เคียงกับเดือนก่อน

อัตราส่วนสินเชื่อต่อเงินฝากของสถาบันการเงิน

ตลาดการเงินในภาคใต้มีสภาพคล่องลดลงจากเดือนก่อน โดยอัตราส่วนสินเชื่อต่อเงินฝาก ร้อยละ 115.22

อัตราส่วนเงินให้สินเชื่อต่อเงินฝากของสถาบันการเงิน

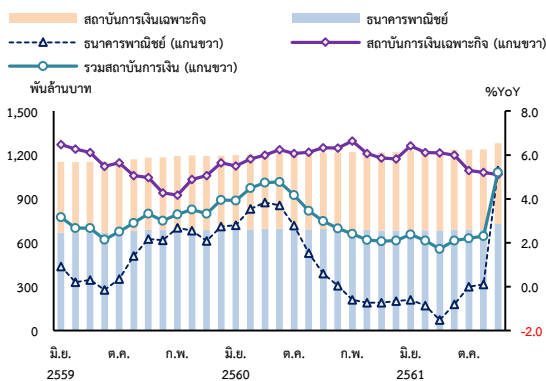
สถาบันการเงิน	2560		2561			
	มิ.ย.	ธ.ค.	มิ.ย.	ก.ย.	พ.ย.	ธ.ค.
ธพ.	105.30	102.79	100.95	102.38	101.54	107.00
SFIs	129.65	129.51	129.12	129.79	127.71	128.27
รวมสถาบันการเงิน	114.42	112.82	111.70	112.92	111.63	115.22

ที่มา : ธนาคารแห่งประเทศไทย

สินเชื่อคงค้างของสถาบันการเงิน

ยอดสินเชื่อคงค้างมีมูลค่า 1,281 พันล้านบาท เพิ่มขึ้นร้อยละ 5.2 จากระยะเดียวกันปีก่อน ซึ่งเพิ่มสูงเป็นกรณีพิเศษเนื่องจากการปรับพอร์ตสินเชื่อของธนาคารพาณิชย์บางแห่งและบริษัทในเครือ ทั้งนี้ หากไม่นับรวมรายการรับโอนดังกล่าว ยอดสินเชื่อคงค้างขยายตัวในระดับค่อนข้างต่ำ ใกล้เคียงกับเดือนก่อน ขณะที่สินเชื่อของสถาบันการเงินเฉพาะกิจยังคงขยายตัวดีในสินเชื่อที่ให้แก่เกษตรกรโดยตรง

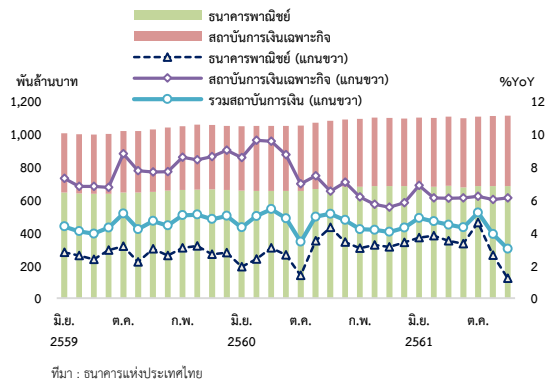
สินเชื่อคงค้างของสถาบันการเงิน



เงินฝากคงค้างของสถาบันการเงิน

ยอดเงินฝากคงค้างมีมูลค่า 1,112 พันล้านบาท เพิ่มขึ้นร้อยละ 3.0 จากระยะเดียวกันปีก่อน ตามการขยายตัวของเงินฝากสถาบันการเงินเฉพาะกิจเป็นสำคัญ ขณะที่เงินฝากของธนาคารพาณิชย์ขยายตัวในอัตราชะลอลง เนื่องจากผู้ฝากเงินบางส่วนทยอยถอนเงินเพื่อนำไปลงทุนในตราสารหนี้ประเภทอื่นที่มีผลตอบแทนสูงกว่า

เงินฝากคงค้างของสถาบันการเงิน



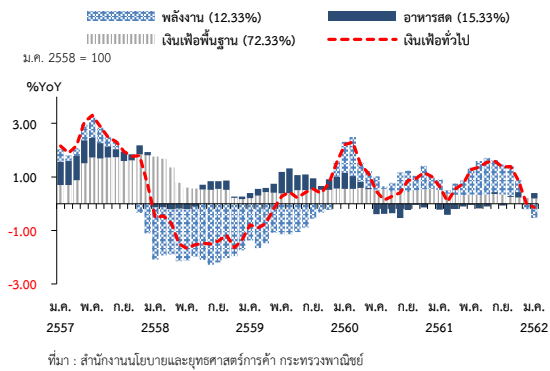
2.5 เสถียรภาพเศรษฐกิจการเงิน

อัตราเงินเฟ้อทั่วไปอยู่ที่ร้อยละ -0.14 เป็นผลจากราคาน้ำมันขายปลีกเชื้อเพลิงในประเทศที่ลดลงตามราคาตลาดโลก ประกอบกับราคาผักและผลไม้ลดลงเนื่องจากผลผลิตออกสู่ตลาดมาก สำหรับอัตราการว่างงานหลังปรับฤดูกาลอยู่ที่ร้อยละ 1.4 ทรงตัวจากเดือนก่อน

อัตราเงินเฟ้อทั่วไป

ลดลงจากร้อยละ 0.01 ในเดือนก่อน มาอยู่ที่ร้อยละ -0.14 ตามการลดลงของเงินเฟ้อในหมวดพลังงาน โดยเฉพาะราคาน้ำมันเชื้อเพลิงขายปลีกในประเทศที่ปรับราคาลดลงหลายครั้ง ตามราคาน้ำมันดิบในตลาดโลก ประกอบกับเงินเฟ้อในหมวดผักและผลไม้ปรับตัวลดลงเนื่องจากสภาพอากาศเหมาะสม ทำให้ผลผลิตออกสู่ตลาดมาก ขณะที่เงินเฟ้อในหมวดอาหารสด (ยกเว้นผักและผลไม้) กลับมาเร่งตัวอีกครั้ง ตามราคาปลาและสัตว์น้ำที่ปรับตัวสูงขึ้นเป็นสำคัญ

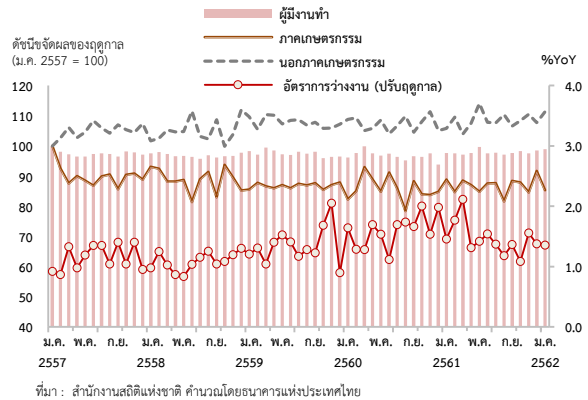
แหล่งที่มาของเงินเฟ้อทั่วไป



อัตราการว่างงานและการจ้างงาน

อัตราการว่างงานหลังปรับฤดูกาลอยู่ที่ร้อยละ 1.4 ทรงตัวจากเดือนก่อน โดยการจ้างงานทรงตัว แม้การจ้างงานภาคเกษตรลดลงร้อยละ 7.3 อย่างไรก็ตาม การจ้างงานนอกภาคเกษตรกรรมเพิ่มขึ้นร้อยละ 3.2 ตามการจ้างงานภาคก่อสร้างและภาคการค้าที่เพิ่มขึ้นร้อยละ 16.0 และ 8.3 ตามลำดับ อย่างไรก็ตาม การจ้างงานในภาคการผลิตและภาคบริการลดลงร้อยละ 0.7 เท่ากัน ด้านสัดส่วนผู้มีงานทำจำแนกตามจำนวนชั่วโมงการทำงานต่อสัปดาห์หลังปรับฤดูกาล พบว่า กลุ่มทำงานปกติเพิ่มขึ้น ขณะที่กลุ่มทำงานต่ำกว่าระดับและกลุ่มทำงานล่วงเวลาลดลง

การจ้างงานและอัตราการว่างงาน



ส่วนที่ 3 Link ตารางสถิติและข้อมูลที่เกี่ยวข้อง

ภาคเกษตรกรรม

ราคาสินค้าเกษตรสำคัญภาคใต้ : [ราคาสินค้าเกษตรสำคัญที่ขายได้ในภาคใต้](#)

ผลผลิตประมงภาคใต้ : [ผลผลิตประมงในภาคใต้](#)

ภาคอุตสาหกรรม

ผลผลิตอุตสาหกรรมภาคใต้ : [ผลผลิตอุตสาหกรรมในภาคใต้](#)

ภาคการท่องเที่ยว

จำนวนนักท่องเที่ยวต่างชาติ : [เครื่องชี้ภาคบริการของภาคใต้](#)

การอุปโภคบริโภคภาคเอกชน

เครื่องชี้การอุปโภคบริโภคภาคเอกชนภาคใต้ : [ดัชนีและเครื่องชี้การอุปโภคบริโภคภาคเอกชนในภาคใต้](#)

การลงทุนภาคเอกชน

เครื่องชี้การลงทุนภาคเอกชนภาคใต้ : [ดัชนีและเครื่องชี้การลงทุนภาคเอกชนในภาคใต้](#)

ภาคอสังหาริมทรัพย์

เครื่องชี้อสังหาริมทรัพย์ภาคใต้ : [เครื่องชี้ธุรกิจอสังหาริมทรัพย์ภาคใต้](#)

ดัชนีราคาที่อยู่อาศัย : [ดัชนีราคาที่อยู่อาศัยในภาคใต้](#)

ภาคการค้าต่างประเทศ

มูลค่าการค้าต่างประเทศผ่านด่านศุลกากรภาคใต้ : [มูลค่าส่งออกและนำเข้าผ่านด่านศุลกากรในภาคใต้ \(ในรูปดอลลาร์ สรอ.\)](#)

[มูลค่าส่งออกและนำเข้าผ่านด่านศุลกากรในภาคใต้ \(ในรูปบาท\)](#)

ภาคการเงิน

ยอดคงค้างเงินฝากและสินเชื่อคงค้างของธนาคารพาณิชย์ภาคใต้ : [เงินรับฝากและเงินให้สินเชื่อของธนาคารพาณิชย์ในภาคใต้](#)

ยอดคงค้างสินเชื่อธนาคารพาณิชย์ภาคใต้แยกตามธุรกิจ : [ยอดคงค้างเงินให้สินเชื่อของธนาคารพาณิชย์ในภาคใต้แยกตามประเภทธุรกิจ](#)

ปริมาณการใช้เช็คและเช็คคืนผ่านสำนักหักบัญชีในภาคใต้ : [ปริมาณการใช้เช็คและเช็คคืนผ่านสำนักหักบัญชีในภาคใต้](#)

ภาวะแรงงาน

ภาวะการทำงานของประชากร : [การสำรวจภาวะการทำงานของประชากรในภาคใต้](#)

ภาวะเงินเฟ้อ

ดัชนีราคาผู้บริโภคภาคใต้ : [ดัชนีราคาผู้บริโภคของภาคใต้](#)

รายงานอื่น ๆ ที่เกี่ยวข้องกับเศรษฐกิจภาคใต้

รายงานราคาสินค้าเกษตรภาคใต้ : [รายงานราคาสินค้าเกษตรสำคัญ](#)

รายงานแนวโน้มธุรกิจภาคใต้ : [รายงานแนวโน้มธุรกิจภาคใต้](#)

สอบถามข้อมูล

ภาคเกษตรกรรม	งานภาวะเศรษฐกิจ	0 7427 2000 ต่อ 4718
ภาคอุตสาหกรรม	งานภาวะเศรษฐกิจ	0 7427 2000 ต่อ 4713
ภาคบริการ	งานภาวะเศรษฐกิจ	0 7427 2000 ต่อ 4712
การบริโภคภาคเอกชน	งานภาวะเศรษฐกิจ	0 7427 2000 ต่อ 4715
การลงทุนภาคเอกชน	งานภาวะเศรษฐกิจ	0 7427 2000 ต่อ 4717
ภาคการคลัง	งานภาวะเศรษฐกิจ	0 7427 2000 ต่อ 4711
การค้าต่างประเทศ	งานภาวะเศรษฐกิจ	0 7427 2000 ต่อ 4716
ภาวะการเงิน	งานภาวะเศรษฐกิจ	0 7427 2000 ต่อ 4714
ภาวะเงินเฟ้อ	งานภาวะเศรษฐกิจ	0 7427 2000 ต่อ 4714
ภาวะแรงงาน	งานภาวะเศรษฐกิจ	0 7427 2000 ต่อ 4711