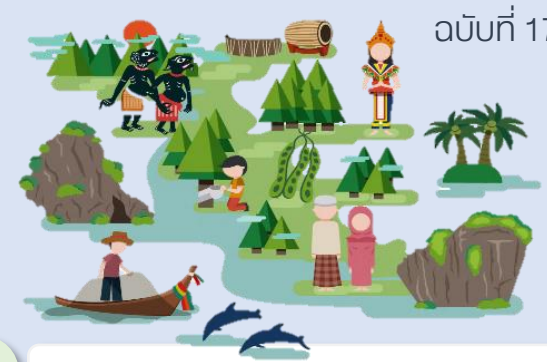




เศรษฐกิจภาคใต้

เดือนพฤศจิกายน ปี 2564



ปรับดีขึ้น จากเดือนก่อน

โดยภาคการท่องเที่ยวและการลงทุนภาคเอกชนได้รับผลดีต่อเนื่องจากการผ่อนคลายมาตรการควบคุม COVID-19 ขณะที่การบริโภคปรับดีขึ้น หลังจำนวนผู้ติดเชื้อในภาคใต้มีแนวโน้มลดลงตั้งแต่ปลาย ต.ค.64 ด้านการผลิตและส่งออกยังขยายตัวตามอุปสงค์ต่างประเทศที่มีต่อเนื่อง โดยเฉพาะไม้อย่างและผลิตภัณฑ์

อัตราเงินเฟ้อ 3.28 % เพิ่มขึ้น

ตามราคาพลังงานที่ยังทรงตัวในระดับสูง และราคาอาหารสด

การอุปโภคบริโภค



หดตัวน้อยลง

ปรับดีขึ้นเกือบทุกหมวดการใช้จ่าย ตามความเชื่อมั่นที่เพิ่มขึ้น หลังจำนวนผู้ติดเชื้อลดลง

การลงทุนภาคเอกชน



ขยายตัวต่อเนื่อง

ตามการลงทุนภาคอุตสาหกรรมที่ยังขยายตัว และภาคก่อสร้างที่ปรับดีขึ้นต่อเนื่อง

การใช้จ่ายภาครัฐ



กลับมาหดตัว

จากรายจ่ายประจำหลังเร่งเบิกจ่ายในเดือนก่อนและรายจ่ายลงทุนที่หดตัวต่อเนื่องจากฐานสูงในปีก่อน

การค้าผ่านด่านศุลกากร



ชะลอลง

ตามการนำเข้าที่ชะลอลงจากกลุ่มสินค้าทุนเป็นสำคัญ ขณะที่การส่งออกขยายตัวต่อเนื่อง

การท่องเที่ยว



หดตัวน้อยลง

นักท่องเที่ยวไทยปรับดีขึ้นจากโครงการเราเที่ยวด้วยกัน และนักท่องเที่ยวต่างชาติดีขึ้นจากการเข้าประเทศโดยไม่ต้องกักตัว

ภาคอุตสาหกรรม



ขยายตัวต่อเนื่อง

จากหมวดเคมีภัณฑ์ หลังปัญหาขาดแคลนพลังงานในจีนเริ่มคลี่คลาย และหมวดน้ำมันปาล์มดิบที่ผลผลิตปาล์มเพิ่มขึ้น

รายได้เกษตรกร



ขยายตัวมากขึ้น

จากผลผลิตปาล์มที่เร่งขึ้นจากปริมาณน้ำฝนที่อยู่ในเกณฑ์ดีตลอดทั้งปี ด้านราคาหดตัวใกล้เคียงเดิม

การจ้างงาน



ยังไม่ฟื้นตัว

ตามจำนวนผู้ประกันตนในระบบประกันสังคม (มาตรา 33) ที่ยังอยู่ในระดับต่ำ

แนวโน้มเศรษฐกิจภาคใต้

เศรษฐกิจไตรมาส 4 ปี 2564 คาดว่าปรับดีขึ้นจากไตรมาสก่อน โดยเฉพาะการท่องเที่ยวและการบริโภคที่ทยอยฟื้นตัว ตามการผ่อนคลายมาตรการควบคุม COVID-19 และมีปัจจัยบวกจากแผนเปิดรับนักท่องเที่ยวต่างชาติ ตลอดจนมาตรการกระตุ้นการท่องเที่ยวและการบริโภค ด้านการผลิตเพื่อส่งออกคาดว่าจะยังขยายตัวได้ แต่ยังคงมีความเสี่ยงในตลาดจีนจากวิกฤตพลังงาน การขาดแคลนตู้คอนเทนเนอร์ และการแพร่ระบาดของ COVID-19 สายพันธุ์ใหม่ที่ต้องติดตาม

พัฒนาการเครื่องใช้เศรษฐกิจภาคใต้ เดือนพฤศจิกายน 2564

ปรับตัวขึ้นจากเดือนก่อน

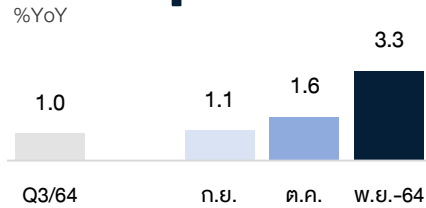
การอุปโภคบริโภค



หดตัวน้อยลง

ตามความเชื่อมั่นที่เพิ่มขึ้น หลังจำนวนผู้ติดเชื้อภาคใต้ลดลง และมาตรการกระตุ้นเศรษฐกิจของภาครัฐ ขณะที่ยานยนต์กลับมาขยายตัวจากปัญหาขาดแคลนรถส่งมอบเริ่มคลี่คลาย

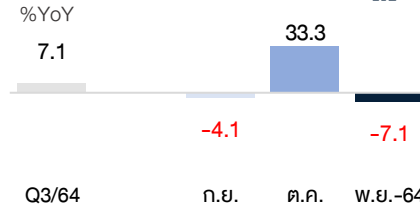
การลงทุนภาคเอกชน



ขยายตัวต่อเนื่อง

ตามการนำเข้าเครื่องจักรและอุปกรณ์การผลิตภาคอุตสาหกรรม ด้านการลงทุนภาคก่อสร้างปรับตัวขึ้น สะท้อนจากยอดจำหน่ายปูนซีเมนต์ที่ขยายตัวต่อเนื่อง

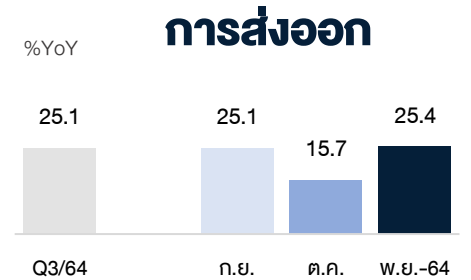
การใช้จ่ายภาครัฐ



กลับมาหดตัว

ทั้งรายจ่ายประจำที่กลับมาหดตัวในหมวดเงินอุดหนุนทั่วไปของงบกลาง และรายจ่ายลงทุนที่หดตัวมากขึ้น ในหมวดเงินอุดหนุนเฉพาะกิจของกรมส่งเสริมการปกครองส่วนท้องถิ่น

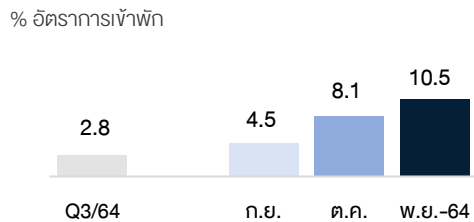
การค้าผ่านด่านศุลกากร



ขยายตัวต่อเนื่อง

ตามการส่งออกน้ำมันปาล์มดิบและไม้ยางพาราที่ขยายตัวดี ขณะที่การขาดแคลนตู้คอนเทนเนอร์ยังเป็นอุปสรรคต่อการส่งออก

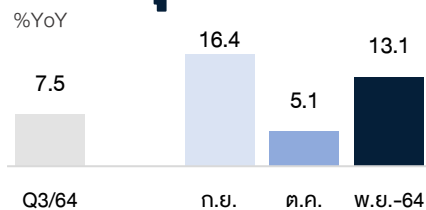
การท่องเที่ยว



หดตัวน้อยลง

นักท่องเที่ยวไทยปรับตัวขึ้นจากโครงการเราเที่ยวด้วยกันเฟส 3 ขณะที่นักท่องเที่ยวต่างชาติปรับตัวขึ้นจากการผ่อนคลายมาตรการเข้าประเทศของผู้ที่เดินทางเข้าไทยทางอากาศ ทั้ง Test & Go และ Sandbox

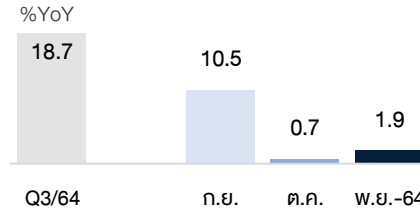
ภาคอุตสาหกรรม



ขยายตัวต่อเนื่อง

ในหมวดไม้ยางพารา หลังปัญหาขาดแคลนพลังงานในจีนเริ่มคลี่คลาย และหมวดน้ำมันปาล์มดิบตามปริมาณผลผลิตเข้าโรงงาน นอกจากนี้การผลิตถุงมือยางกลับมาขยายตัว จากการระบาศ COVID-19 ระลอกใหม่ในหลายประเทศ

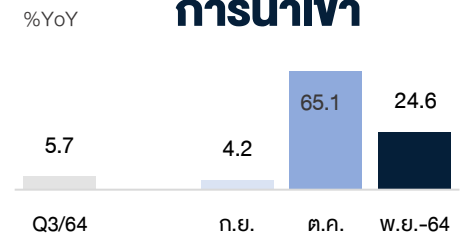
รายได้เกษตรกร



ขยายตัวมากขึ้น

ตามผลผลิตปาล์มน้ำมันที่เร่งขึ้นจากปริมาณน้ำฝนที่อยู่ในเกณฑ์ดีตลอดทั้งปี และฐานต่ำในปีก่อน ด้านราคาหดตัวใกล้เคียงเดิม ตามราคารายพาราเป็นสำคัญ

การนำเข้า



ชะลอลง

ตามการนำเข้าในกลุ่มสินค้าทุนเป็นสำคัญ โดยชะลอลงในหลายหมวด อาทิ เครื่องจักรอื่น ๆ อุปกรณ์ช่างตวงวัด ส่วนการนำเข้าวัตถุดิบปลาที่นำมาใช้ในภาคการผลิตยังคงหดตัว

