



ธนาคารแห่งประเทศไทย  
BANK OF THAILAND

# ภาวะเศรษฐกิจและการเงินภาคใต้

พฤษทิพงศ์ ศรีมาจันทร์

ผู้อำนวยการอาวุโส

ธนาคารแห่งประเทศไทย สำนักงานภาคใต้

2 พฤศจิกายน 2555



## ประเด็นนำเสนอ

1. ภาวะเศรษฐกิจและการเงินภาคใต้ ไตรมาส 3 ปี 2555
2. แนวโน้มเศรษฐกิจภาคใต้ ไตรมาส 4 ปี 2555
3. สรุปผลการดำเนินงานด้านการคุ้มครองผู้ใช้บริการทางการเงิน



# 1. ภาวะเศรษฐกิจและการเงินภาคใต้ ไตรมาส 3 ปี 2555



## สรุปภาวะเศรษฐกิจและการเงินภาคใต้ ไตรมาส 3 ปี 2555

- เศรษฐกิจขยายตัว
  - การลงทุนภาคเอกชน และการบริโภคขยายตัว
  - การผลิตภาคอุตสาหกรรม และการท่องเที่ยวขยายตัว
  - รายได้เกษตรกร และการส่งออกหดตัว
- อัตราเงินเฟ้อทั่วไปขยายตัวสูงขึ้นตามราคาพลังงาน



## การลงทุนขยายตัวตามพื้นที่ก่อสร้าง

% Y-O-Y	2554	2554				2555		
		Q1	Q2	Q3	Q4	Q1	Q2	Q3
PII (Index 2545=100)	11.8	13.2	12.5	13.0	8.5	-0.6	4.3	5.1
พื้นที่ก่อสร้าง* (% Y-O-Y)	15.4	14.3	16.2	16.5	14.0	17.1	21.7	19.5
การนำเข้า เครื่องจักร (real term)	103.2	188.8	28.9	158.6	47.8	-45.1	15.5	24.3
ยอดจดทะเบียน รถบรรทุกส่วนบุคคล	31.2	47.8	51.4	26.0	-2.0	-28.7	10.4	6.9

\* พื้นที่ได้รับอนุญาตก่อสร้างเคลื่อนที่ย้อนหลัง 12 เดือน



# การบริโภคภาคเอกชนขยายตัว โดยเฉพาะหมวดยานยนต์ จากมาตรการภาครัฐและสินเชื่อ

## ดัชนีการอุปโภคบริโภคภาคเอกชน

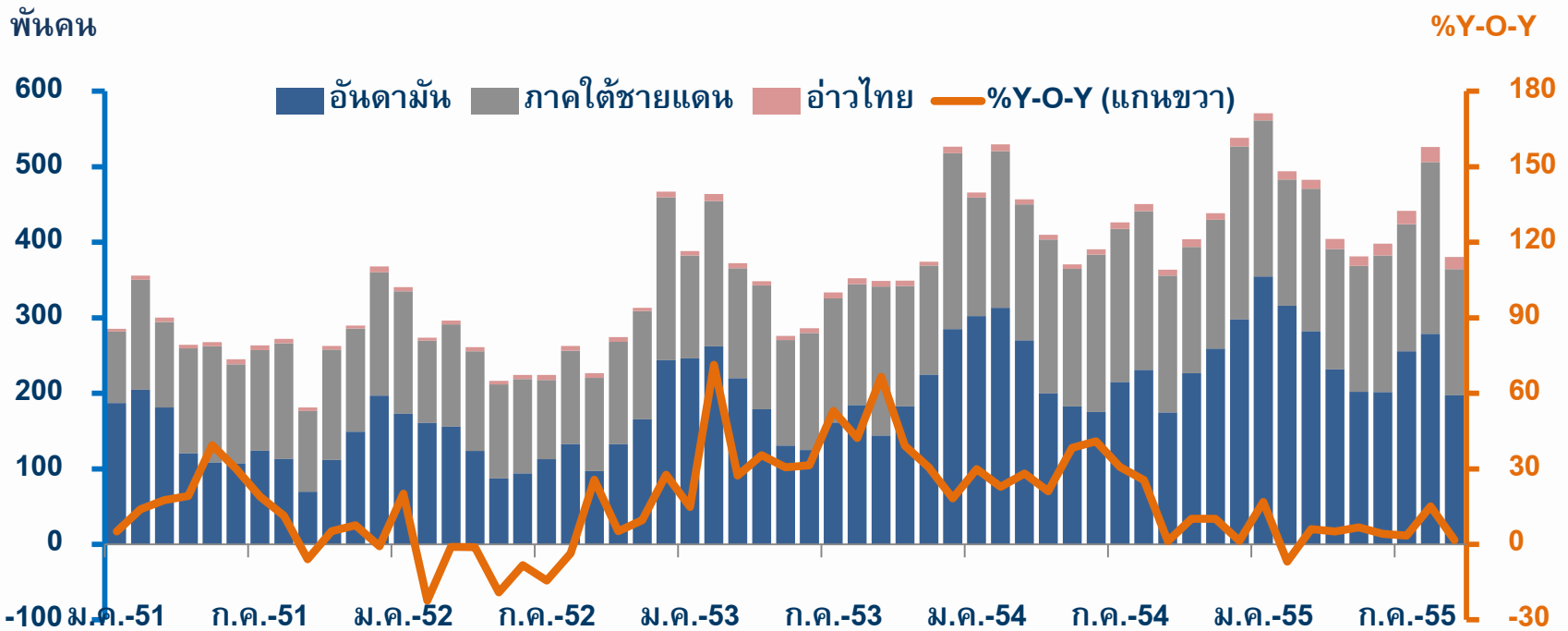
% Y-O-Y	2554	2554				2555		
		Q1	Q2	Q3	Q4	Q1	Q2	Q3
การอุปโภคบริโภคภาคเอกชน	4.1	1.4	2.6	5.2	7.5	2.8	2.5	2.6
ยานยนต์	29.7	43.2	49.3	25.2	7.6	-4.2	33.5	64.4
เชื้อเพลิง	3.0	-7.0	1.1	5.0	12.8	13.5	6.0	1.9
การใช้ไฟฟ้า	4.0	0.3	-1.8	7.3	10.3	11.9	7.8	5.8
ภาษีมูลค่าเพิ่ม ณ ราคาंकที่	10.2	4.3	6.1	13.0	19.1	4.5	4.2	5.0





# จำนวนนักท่องเที่ยวขยายตัวจากนักท่องเที่ยวเอเชียและยุโรป

	2554	2554				2555		
		Q1	Q2	Q3	Q4	Q1	Q2	Q3
จำนวน : พันคน	5,684.5	1,620	1,261.3	1,327.8	1,475.4	1,697.3	1,328.5	1,422.7
อัตราการเปลี่ยนแปลง (% Y-O-Y)	20.1	26.7	32.6	18.7	6.5	4.8	5.3	7.1





## อสังหาริมทรัพย์ขยายตัวดีต่อเนื่อง

ดัชนีภาวะอสังหาริมทรัพย์	Q4	2555		
	2554	Q1	Q2	Q3
<b>ด้านการขาย</b>				
- ปริมาณการขาย	63.3	70.3	51.8	63.9
- ผู้เยี่ยมชมโครงการ	75.0	69.2	65.4	53.3
<b>ด้านอุปทาน</b>				
- จำนวนหน่วยที่เปิดขายใหม่	66.1	68.5	41.7	59.1
- จำนวนหน่วยคงเหลือ	43.1	40.9	40.0	31.3
- การลงทุนซื้อที่ดินเพื่อทำโครงการใหม่	80.7	62.5	70.8	57.2

ที่มา : จากการสำรวจความคิดเห็นของผู้ประกอบการในจังหวัดสงขลา ภูเก็ตและสุราษฎร์ธานี  
โดยธนาคารแห่งประเทศไทย สำนักงานภาคใต้





# อสังหาริมทรัพย์ในสงขลาขยายตัวในทิศทางเดียวกัน

ดัชนีภาวะอสังหาริมทรัพย์	Q4	2555		
	2554	Q1	Q2	Q3
<b>ด้านการขาย</b>				
- ปริมาณการขาย	63.9	60.9	42.1	60.9
- ผู้เยี่ยมชมโครงการ	66.7	62.5	42.9	56.3
<b>ด้านอุปทาน</b>				
- จำนวนหน่วยที่เปิดขายใหม่	65.5	63.6	42.5	56.8
- จำนวนหน่วยคงเหลือ	47.5	45.0	47.5	37.5
- การลงทุนซื้อที่ดินเพื่อทำโครงการใหม่	66.7	42.9	66.7	42.9

ที่มา : จากการสำรวจความคิดเห็นของผู้ประกอบการในจังหวัดสงขลา ภูเก็ตและสุราษฎร์ธานี  
โดยธนาคารแห่งประเทศไทย สำนักงานภาคใต้



## การผลิตภาคอุตสาหกรรมขยายตัวสูงขึ้น ตามการผลิตอาหารทะเลแปรรูปและถั่วมีอย่าง

% Y-O-Y	Weight	2554	2554				2555		
			Q1	Q2	Q3	Q4	Q1	Q2	Q3
<b>MPI</b>	<b>100.0</b>	<b>2.5</b>	<b>-4.7</b>	<b>-1.1</b>	<b>5.2</b>	<b>11.2</b>	<b>1.6</b>	<b>0.5</b>	<b>3.0</b>
ยางพารา	36.2	2.9	-8.9	1.2	3.9	17.9	9.7	5.8	-4.6
น้ำมันปาล์ม	3.9	41.6	-30.1	26.1	54.2	186.5	61.9	-19.8	-2.1
อาหารทะเลแช่แข็ง	20.3	-5.0	-2.8	-7.6	-3.2	-6.1	4.9	16.7	10.0
อาหารทะเลกระป๋อง	28.7	-2.3	4.8	-11.2	5.0	-6.3	-17.9	1.2	13.1
ถั่วมีอย่าง	5.4	-2.8	-9.8	-5.8	-8.8	19.2	-1.2	2.1	11.4
ดีบุก	3.2	-0.2	23.5	15.4	-6.7	-25.3	-27.9	-8.0	-3.2
ไม้ยางพารา	2.2	5.0	-1.4	9.9	7.1	4.3	11.1	-12.1	-2.7



## การผลิตพืชผลเกษตรเพิ่มขึ้นตามผลผลิตปาล์ม ส่วนราคาพืชผลลดลงต่อเนื่อง ทำให้รายได้เกษตรลดลง

% Y-O-Y	2554	2554				2555		
		Q1	Q2	Q3	Q4	Q1	Q2	Q3
รายได้	39.5	49.9	36.3	40.7	28.5	-24.3	-29.2	-26.8
ผลผลิต	11.7	-8.3	3.1	12.0	50.5	10.1	-2.5	4.6
- ผลผลิตยาง	4.5	3.6	-4.6	-1.8	22.6	2.7	11.1	6.4
- ผลผลิตปาล์ม	31.3	-32.2	14.3	55.7	152.6	47.4	-18.2	0.9
ราคา	24.0	60.9	33.6	25.6	-16.2	-30.2	-27.3	-29.9



# ราคายางเฉลี่ยลดลง จากปัญหาเศรษฐกิจโลกที่ชะลอตัว

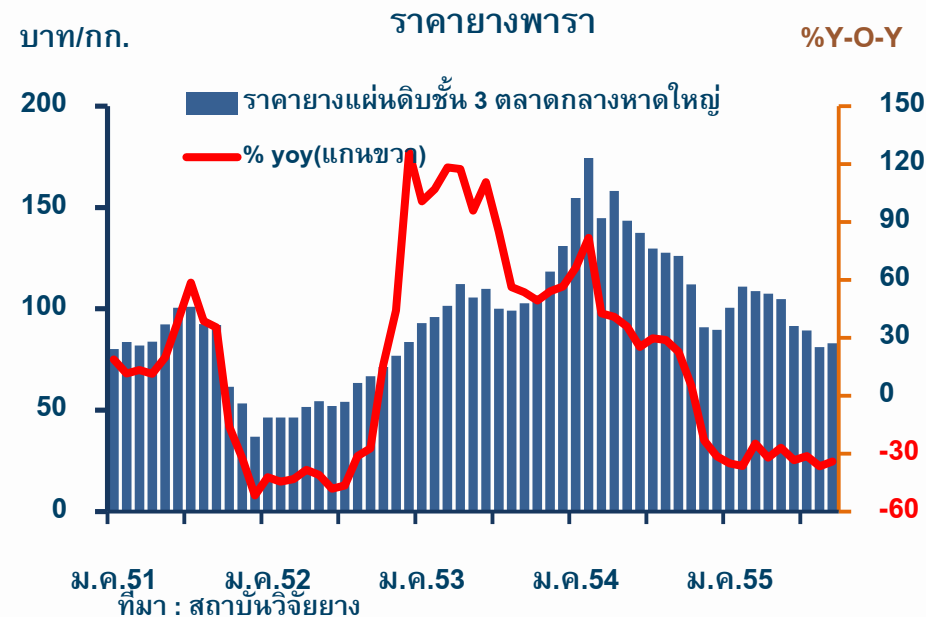
	2554	2554				2555		
		Q1	Q2	Q3	Q4	Q1	Q2	Q3
ราคายางแผ่นดิบชั้น3 (บาท/กก.)	132.43	157.93	146.40	127.85	97.52	106.76	101.30	84.49
อัตราการเปลี่ยนแปลง (% Y-O-Y)	24.6	63.2	34.0	27.1	-17.8	-32.4	-30.8	-33.9

## ปริมาณการใช้ยางธรรมชาติของประเทศผู้ใช้หลัก

หน่วย : พันเมตริกตัน

ประเทศ	2554	2555	2556	2557
จีน	3,640	3,838	4,091	4,457
สหภาพยุโรป	1,237	1,265	1,289	1,299
อเมริกาเหนือ	1,136	1,169	1,189	1,201
อินเดีย	964	1,016	1,091	1,178
ญี่ปุ่น	766	796	821	835
อื่น ๆ	3,250	3,410	3,558	3,698
โลก	10,993	11,494	12,039	12,668

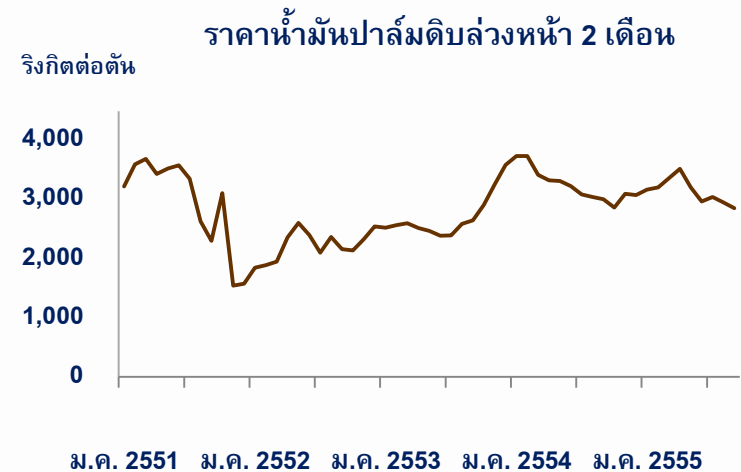
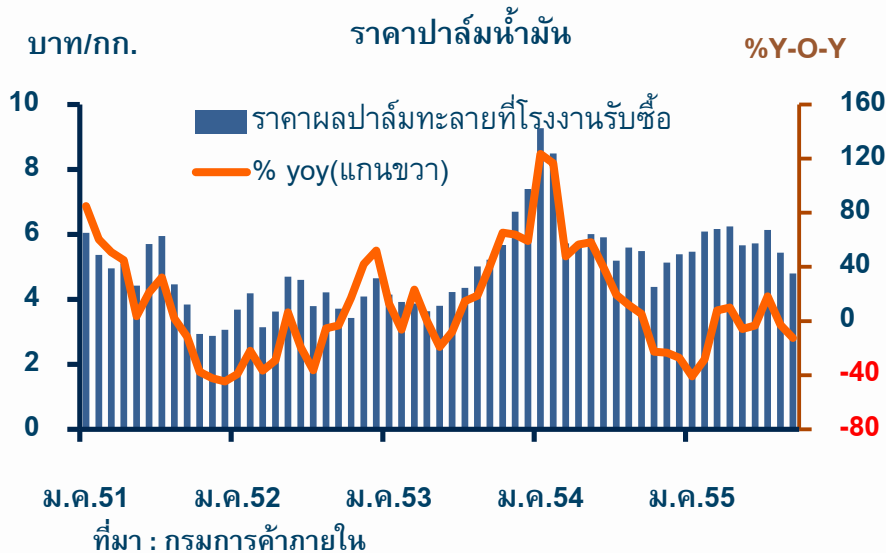
ที่มา : International Rubber Study Group (IRSG)





## ราคาปาล์มน้ำมันและน้ำมันปาล์มดิบปรับเพิ่มขึ้น

	2554	2554				2555		
		Q1	Q2	Q3	Q4	Q1	Q2	Q3
ราคาปาล์มน้ำมัน (บาท/กก.)	6.02	7.83	5.87	5.43	4.97	5.91	5.87	5.46
อัตราการเปลี่ยนแปลง (% Y-O-Y)	24.6	96.6	50.9	11.7	-24.6	-24.5	0.0	0.6
ราคาน้ำมันปาล์มดิบ (บาท/กก.)	36.59	50.42	35.61	30.49	29.81	33.15	33.85	31.81
อัตราการเปลี่ยนแปลง (% Y-O-Y)	25.7	93.8	39.1	13.2	-21.4	-34.3	-5.0	4.33



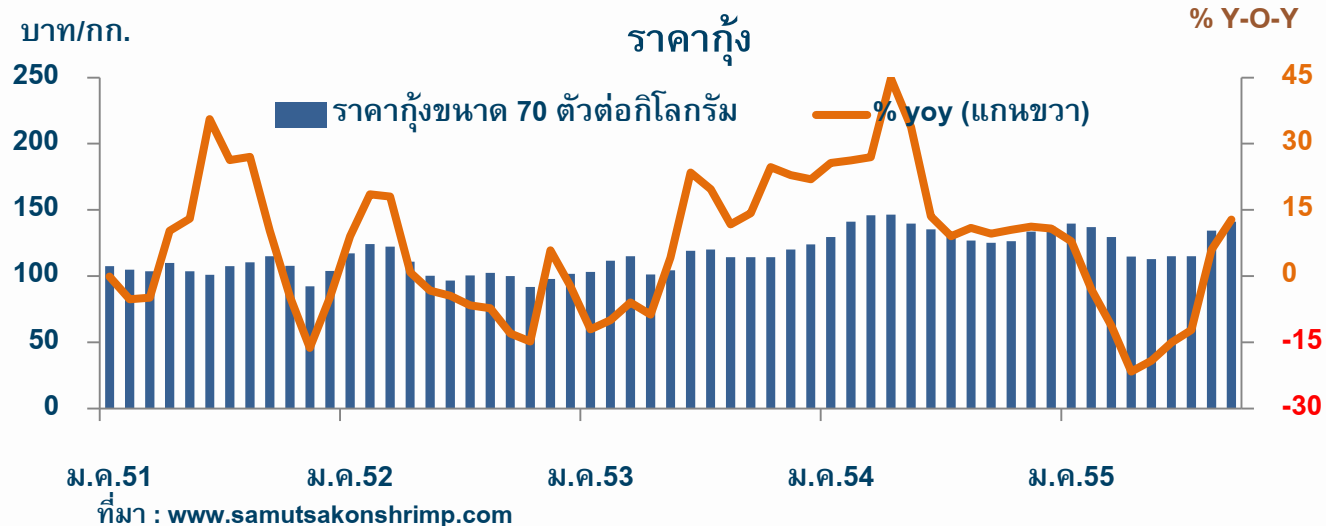
ที่มา: [www.bursamalaysia.com](http://www.bursamalaysia.com)



# ราคากุ้งสูงขึ้นจากปริมาณผลผลิตที่ออกสู่ตลาดลดลง

## ผลผลิตกุ้งภาคใต้

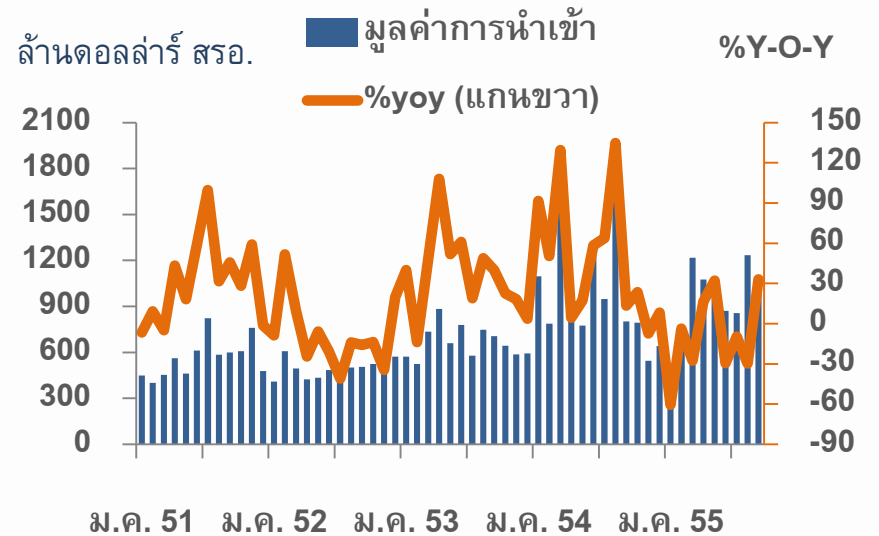
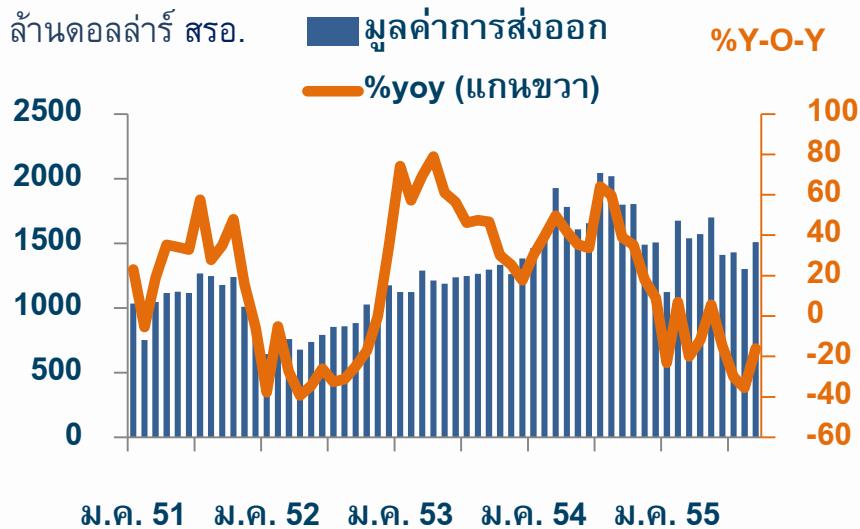
	2554	2554				2555		
		Q1	Q2	Q3	Q4	Q1	Q2	Q3
ผลผลิตกุ้งภาคใต้ (พันเมตริกตัน)	258.2	45.2	59.4	79.7	73.9	54.7	81.0	70.0
อัตราการเปลี่ยนแปลง (% Y-O-Y)	-2.3	-28.4	-10.6	17.0	11.0	21.0	36.4	-12.2
ราคากุ้ง (70 ตัว/กก.) (บาท/กก.)	134.87	138.87	140.50	127.68	132.44	135.40	114.19	130.2
อัตราการเปลี่ยนแปลง (% Y-O-Y)	18.8	26.3	29.8	9.8	10.8	-2.5	-18.7	2.0





## การส่งออกลดลง ตามมูลค่าการส่งออกยกยาราที่ลดลง

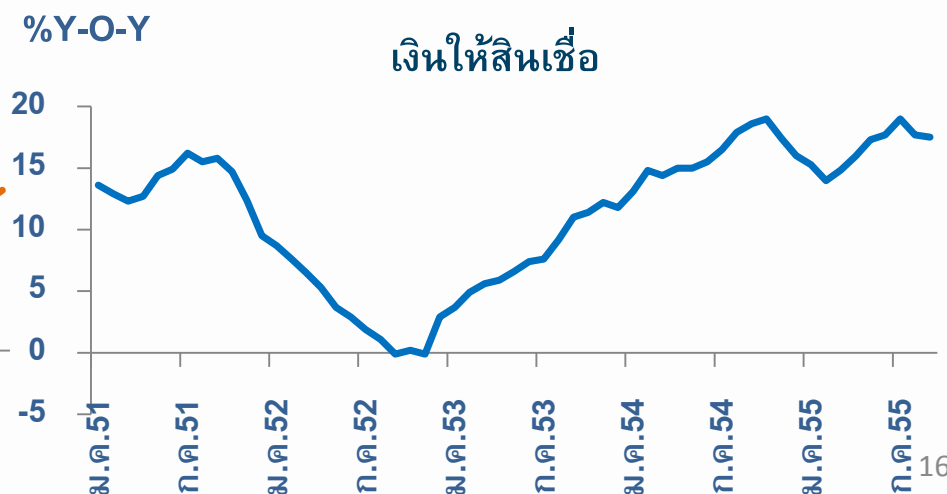
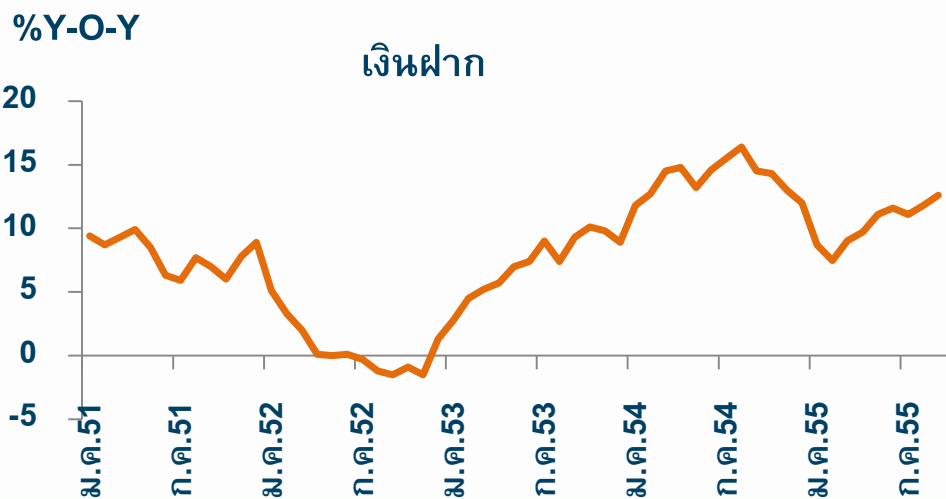
	2554	2554				2555		
		Q1	Q2	Q3	Q4	Q1	Q2	Q3
มูลค่าส่งออก (ล้านUS\$)	20,664.6	4,955.7	5,044.0	5,863.7	4,801.2	4,242.5	4,627.6	4,164.5
อัตราการเปลี่ยนแปลง (% Y-O-Y)	38.2	40.3	38.7	54.1	20.7	-14.4	- 8.3	-29.0
มูลค่านำเข้า (ล้านUS\$)	11,988.7	3,572.3	2,931.8	3,502.9	1,981.7	2,369.4	2,970.9	3,103.6
อัตราการเปลี่ยนแปลง (% Y-O-Y)	46.4	94.9	26.2	72.4	8.6	-33.7	1.3	-11.4





## เงินฝากและสินเชื่อขยายตัว

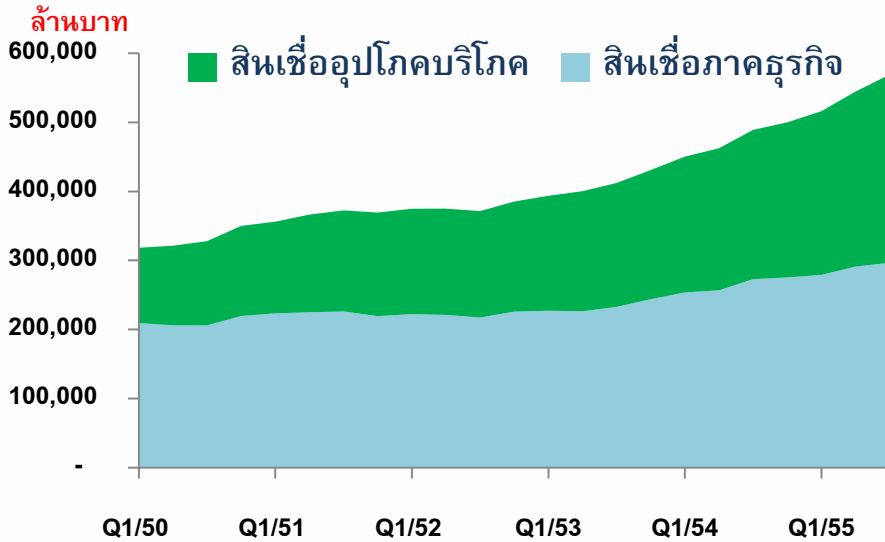
หน่วย : พันล้านบาท	2554	2554				2555		
		Q1	Q2	Q3	Q4	Q1	Q2	Q3
เงินฝาก	529.4	517.4	512.2	521.7	529.7	564.1	571.4	587.6
อัตราการเปลี่ยนแปลง (% Y-O-Y)	11.9	14.5	14.6	14.5	12.0	9.0	11.6	12.6
เงินให้สินเชื่อ	500.4	450.4	462.5	489.1	500.0	517.2	544.5	569.2
อัตราการเปลี่ยนแปลง (% Y-O-Y)	16.0	14.4	15.5	18.6	16.0	14.8	17.7	16.4
สินเชื่อ : เงินฝาก (ร้อยละ)	94.5	87.1	90.3	93.8	94.4	91.7	95.3	96.9



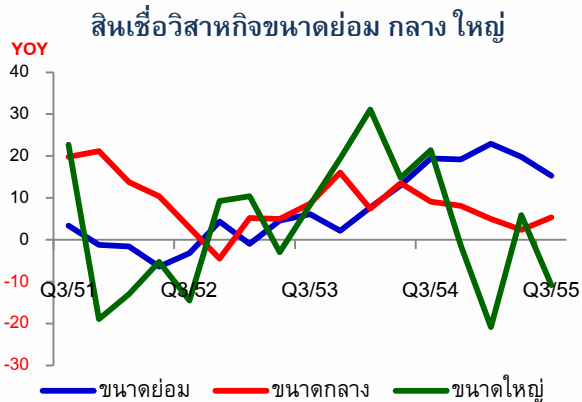
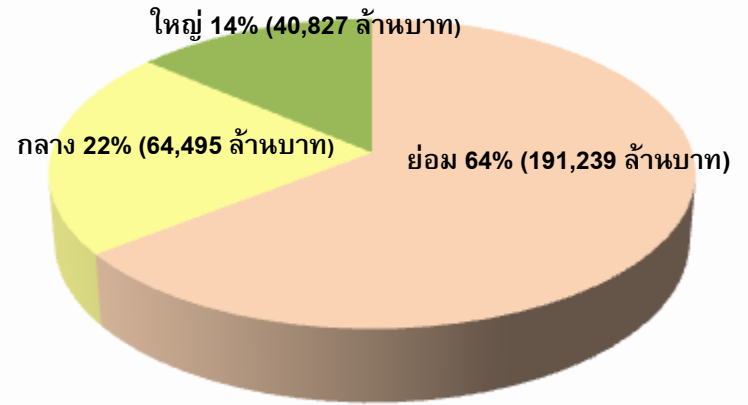




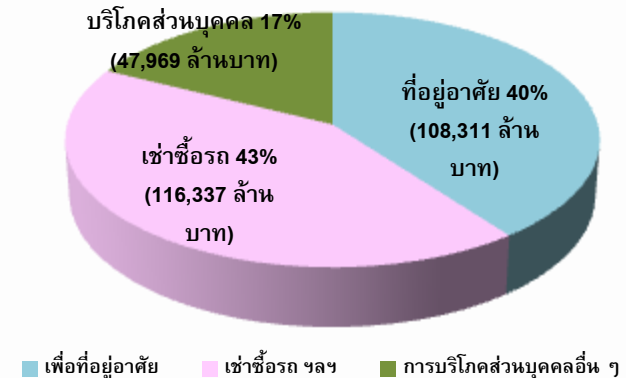
# เงินให้สินเชื่อในภาคใต้



## สินเชื่อภาคธุรกิจ SME



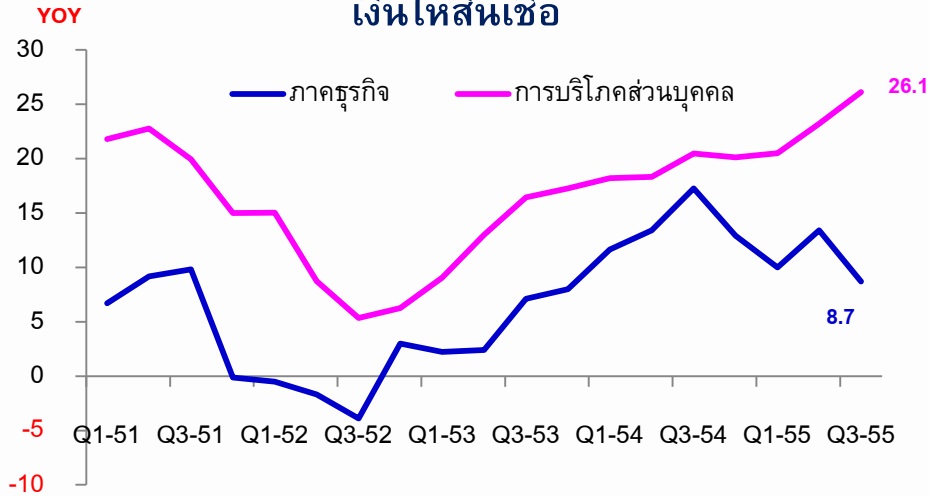
## สินเชื่อการบริโภคส่วนบุคคล



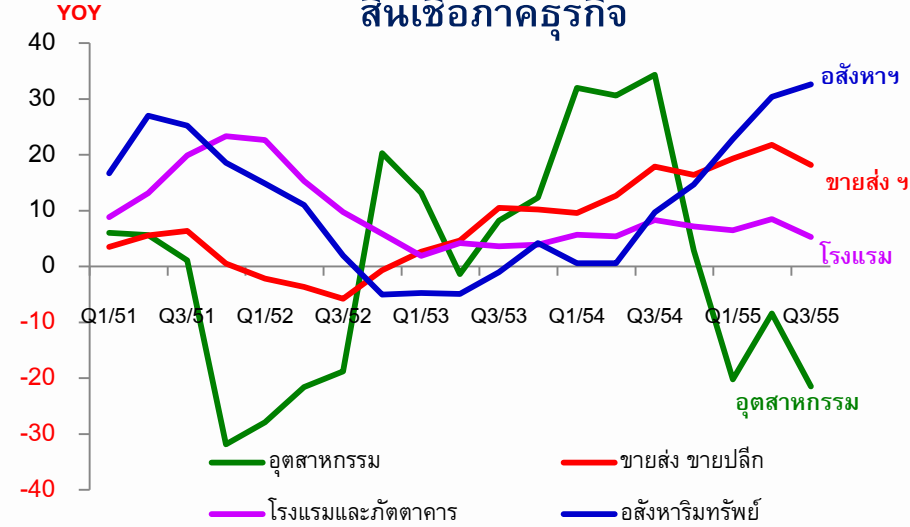


# เงินให้สินเชื่อเร่งตัว: การบริโภคส่วนบุคคล

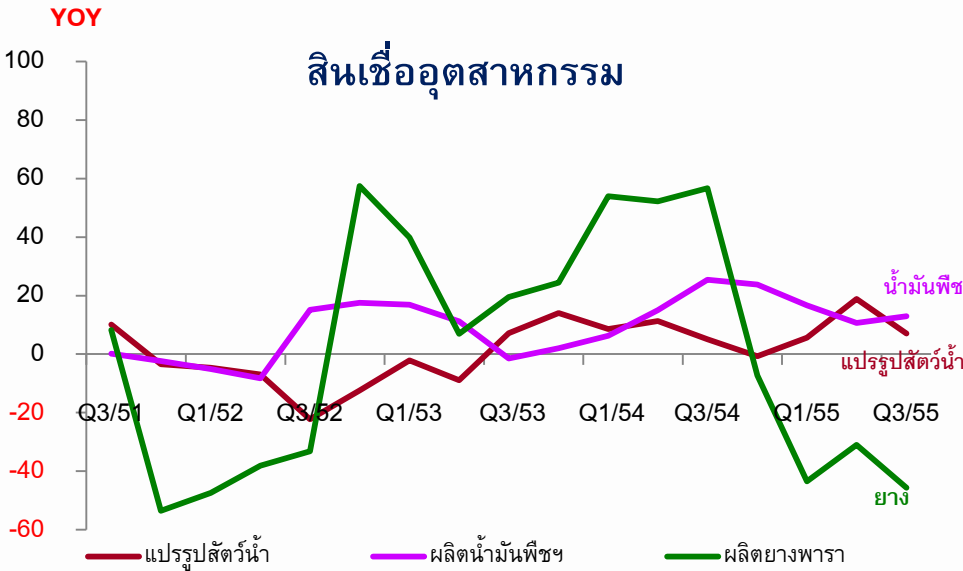
## เงินให้สินเชื่อ



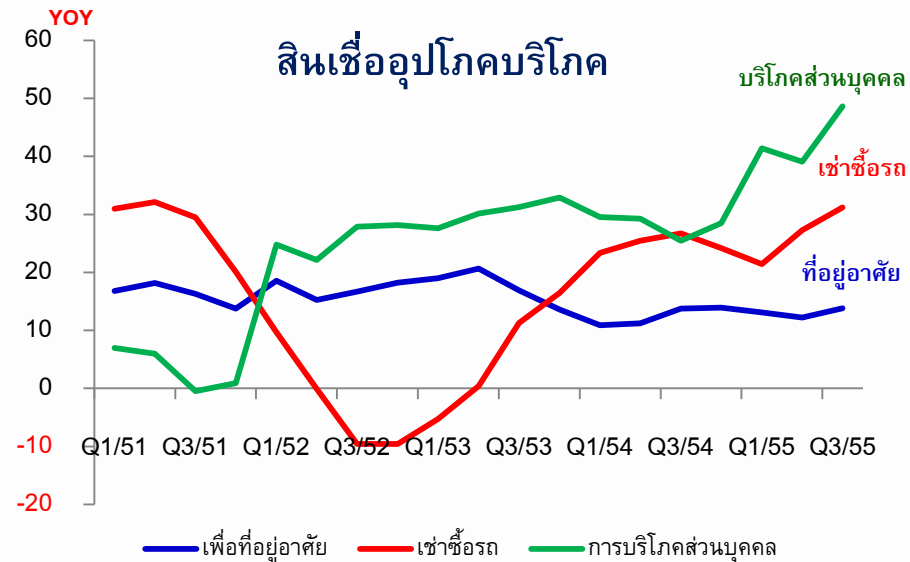
## สินเชื่อภาคธุรกิจ



## สินเชื่ออุตสาหกรรม



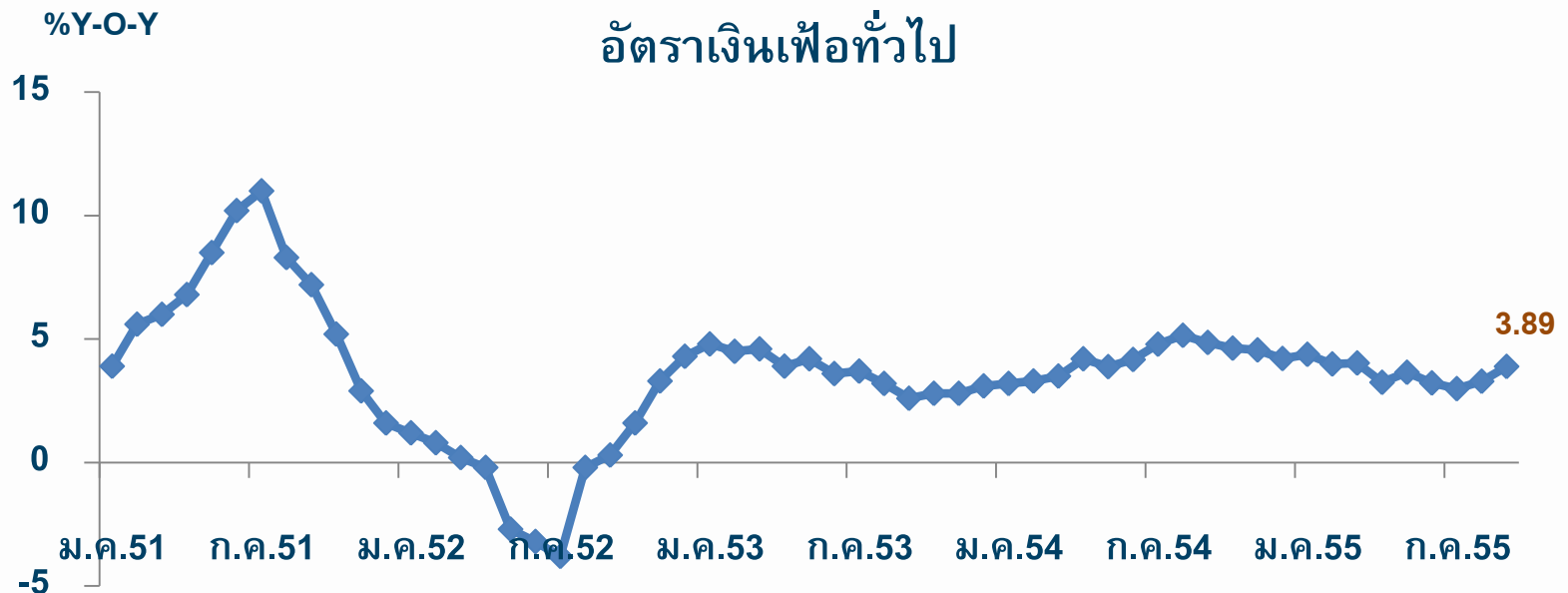
## สินเชื่ออุปโภคบริโภค





## เงินเพื่อภาคใต้เร่งตัวเล็กน้อยตามราคาพลังงาน

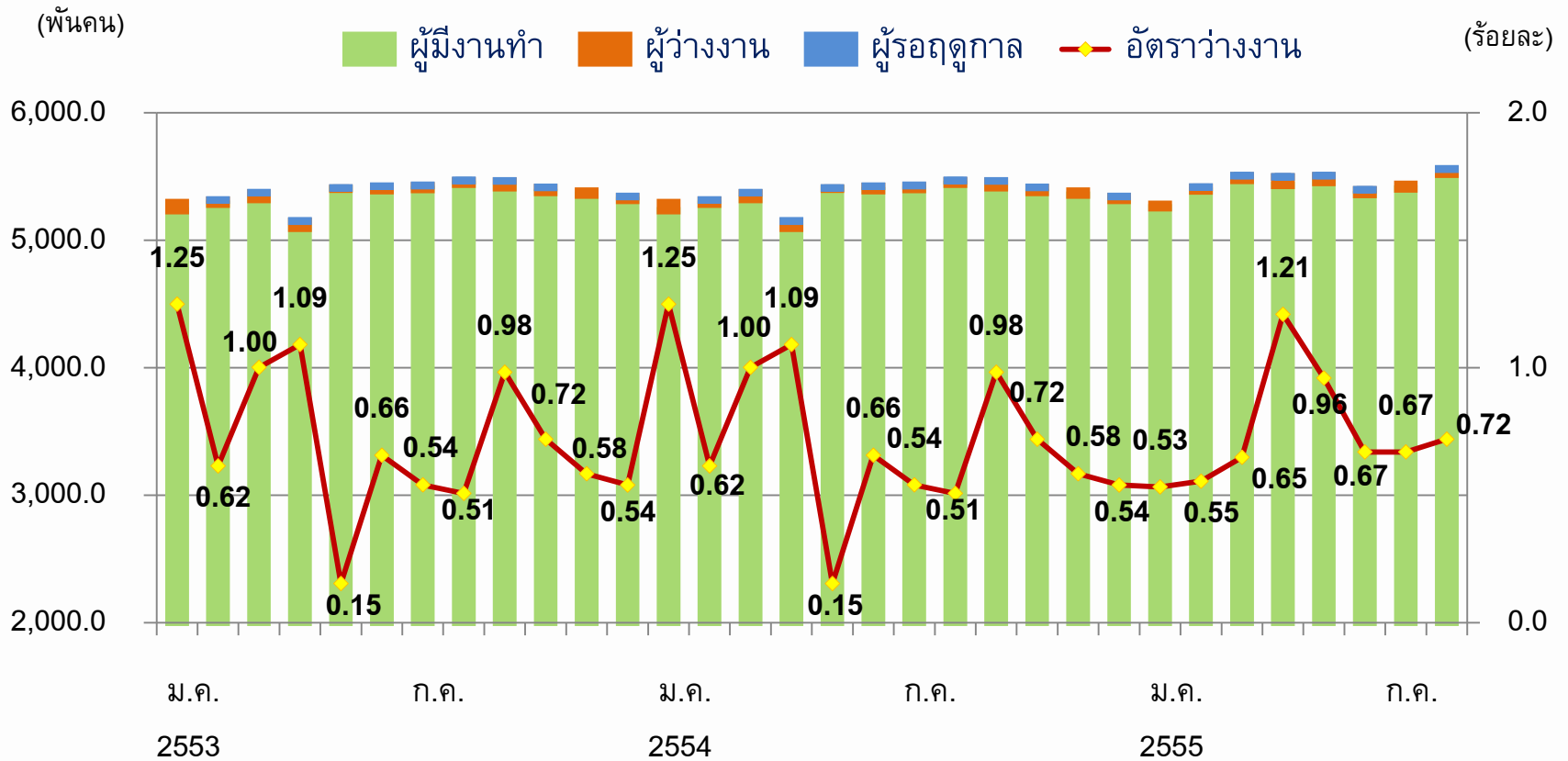
% Y-O-Y	2554	2554				2555		
		Q1	Q2	Q3	Q4	Q1	Q2	Q3
เงินเพื่อทั่วไป	4.22	3.34	4.08	4.93	4.46	4.13	3.37	3.39
เงินเพื่อพื้นฐาน	2.44	1.69	2.19	3.06	2.83	2.86	2.49	1.77





# ณ เดือนสิงหาคมปีนี้ จำนวนผู้มีงานทำและอัตราการว่างงาน เพิ่มขึ้นเล็กน้อยจากปีก่อน

## การทำงานและอัตราการว่างงาน



ที่มา : สำนักงานสถิติแห่งชาติ



## สรุปภาวะเศรษฐกิจและการเงินภาคใต้ ไตรมาส 3 ปี 2555

- เศรษฐกิจขยายตัว
  - การลงทุนภาคเอกชน และการบริโภคขยายตัว
  - การผลิตภาคอุตสาหกรรม และการท่องเที่ยวขยายตัว
  - รายได้เกษตรกร และการส่งออกหดตัว
- อัตราเงินเฟ้อทั่วไปขยายตัวสูงขึ้นตามราคาพลังงาน



## 2. แนวโน้มเศรษฐกิจภาคใต้ ไตรมาส 4 ปี 2555



## แนวโน้มเศรษฐกิจภาคใต้ ไตรมาส 4 ปี 2555

- ปัจจัยเสี่ยง : ปัญหาเศรษฐกิจโลกที่ชะลอตัว
- เศรษฐกิจภาคใต้ขยายตัว
  - ผลผลิตเกษตรและนักท่องเที่ยวเพิ่มขึ้น
  - การอุปโภคบริโภคและการลงทุนภาคเอกชนขยาย
  - การผลิตภาคอุตสาหกรรมและการส่งออกลดลง



# 3. สรุปผลการดำเนินงาน ด้านการคุ้มครองผู้ใช้บริการทางการเงิน

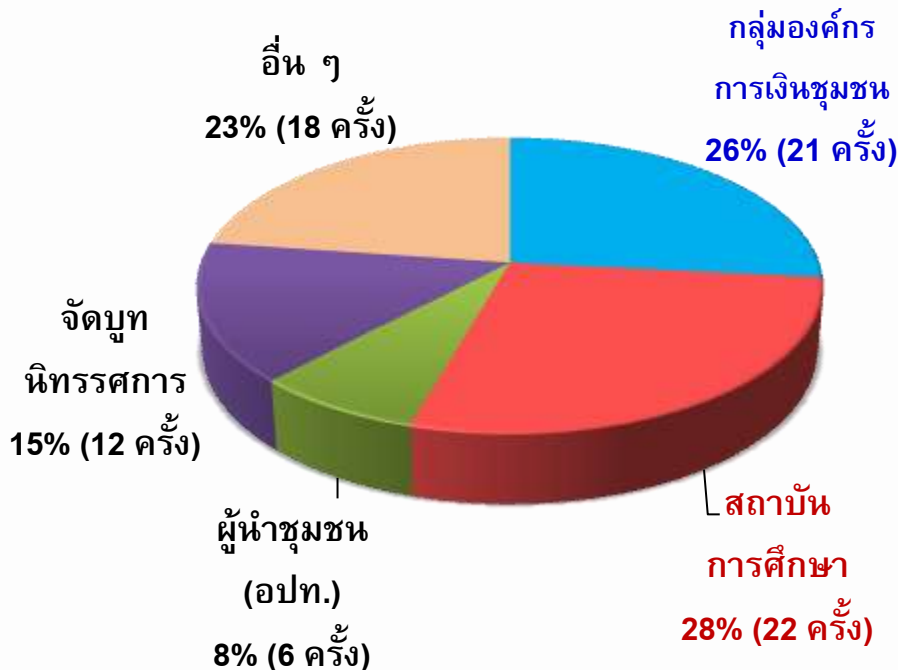




# สรุปผลการให้ความรู้ทางการเงินของสำนักงานภาคใต้

การให้ความรู้ทางการเงิน ปี 2555 (ม.ค. – ก.ย.)  
79 ครั้ง มีผู้ได้รับความรู้ 18,744 คน

## สัดส่วนการจัดโครงการให้ความรู้ทางการเงิน แต่ละกลุ่มเป้าหมาย



## สรุปผลการให้ความรู้ทางการเงิน

กลุ่มเป้าหมาย	จำนวน (ครั้ง)	จำนวนผู้ได้รับความรู้ (คน)
กลุ่มองค์กรการเงินชุมชน	21	2,321
สถาบันการศึกษา	22	4,664
ผู้นำชุมชน (อปท.)	6	722
จัดบูทนิทรรศการ	12	9,476
อื่น ๆ	18	1,561
<b>รวม</b>	<b>79</b>	<b>18,744</b>



# CALL CENTER 1213 สำนักงานภาคใต้

## รับเรื่องจากประชาชน รวม 9 เดือน 1,300 ราย

### การให้ข้อมูลแก่ประชาชน 1,093 ราย

ด้านพันธบัตร	590 ราย
บริการทางการเงิน	266 ราย
ภัยทางการเงิน	58 ราย
การแลกเปลี่ยนเงิน	37 ราย
อื่น ๆ	142 ราย

### การรับเรื่องร้องเรียน 207 ราย

ด้านสินเชื่อ	145 ราย
ด้านเงินฝาก	39 ราย
อื่น ๆ	23 ราย

### ด้านสินเชื่อ 145 ราย

การรีไฟแนนซ์	26 ราย
การปฏิบัติของเจ้าหน้าที่	25 ราย
ดอกเบี้ยและค่าธรรมเนียม	24 ราย
การปรับปรุงโครงสร้างหนี้	14 ราย
การไม่ปล่อยสินเชื่อ	14 ราย
อื่น ๆ	42 ราย

### ด้านเงินฝาก 39 ราย

การฝาก-ถอนเงินไม่ถูกต้อง	9 ราย
การฝาก-ถอนเงินไม่ถูกต้อง (ATM)	6 ราย
การทุจริต	6 ราย
ค่าธรรมเนียม	5 ราย
ขายพ่วงผลิตภัณฑ์อื่น	4 ราย
อื่น ๆ	9 ราย



ธนาคารแห่งประเทศไทย  
BANK OF THAILAND

ข้อมูลเพิ่มเติม

[www.bot.or.th](http://www.bot.or.th)