



ธนาคารแห่งประเทศไทย  
BANK OF THAILAND

# ภาวะเศรษฐกิจและการเงินภาคใต้

พฤทธิพงษ์ ศรีมาจันทร์

ผู้อำนวยการอาวุโส

ธนาคารแห่งประเทศไทย สำนักงานภาคใต้

7 พฤษภาคม 2557



## ประเด็นนำเสนอ

1. ภาวะเศรษฐกิจและการเงินภาคใต้ ไตรมาส 1 ปี 2557 และแนวโน้ม
2. ประเด็นราคาขายและผลกระทบจากเหตุระเบิด
3. สรุปผลการดำเนินงานด้านการคุ้มครองผู้ใช้บริการทางการเงิน



# 1. ภาวะเศรษฐกิจและการเงินภาคใต้ไตรมาส 1 ปี 2557 และแนวโน้ม



## เศรษฐกิจภาคใต้ไตรมาส 1 ปี 2557

% การเปลี่ยนแปลง	ปี 2556	Q3_56	Q4_56	Q1_57
ดัชนีรายได้เกษตรกร	-11.4	-8.0	-6.1	-7.5
ดัชนีผลผลิตเกษตร	-3.8	-4.7	-13.9	-5.0
ดัชนีราคาสินค้าเกษตร	-7.9	-3.5	9.0	-2.6
ดัชนีผลผลิตอุตสาหกรรม	2.4	-3.5	0.6	-0.3
นักท่องเที่ยว	18.9	22.1	12.7	-1.6
การอุปโภค	3.5	2.9	2.4	1.6
การลงทุน	-0.2	-4.6	-7.5	-8.1
มูลค่าการส่งออก	-4.0	-2.4	0.8	-10.7
การเงิน				
เงินฝาก	4.1	3.0	4.1	5.5
สินเชื่อ	16.6	20.0	16.6	8.6



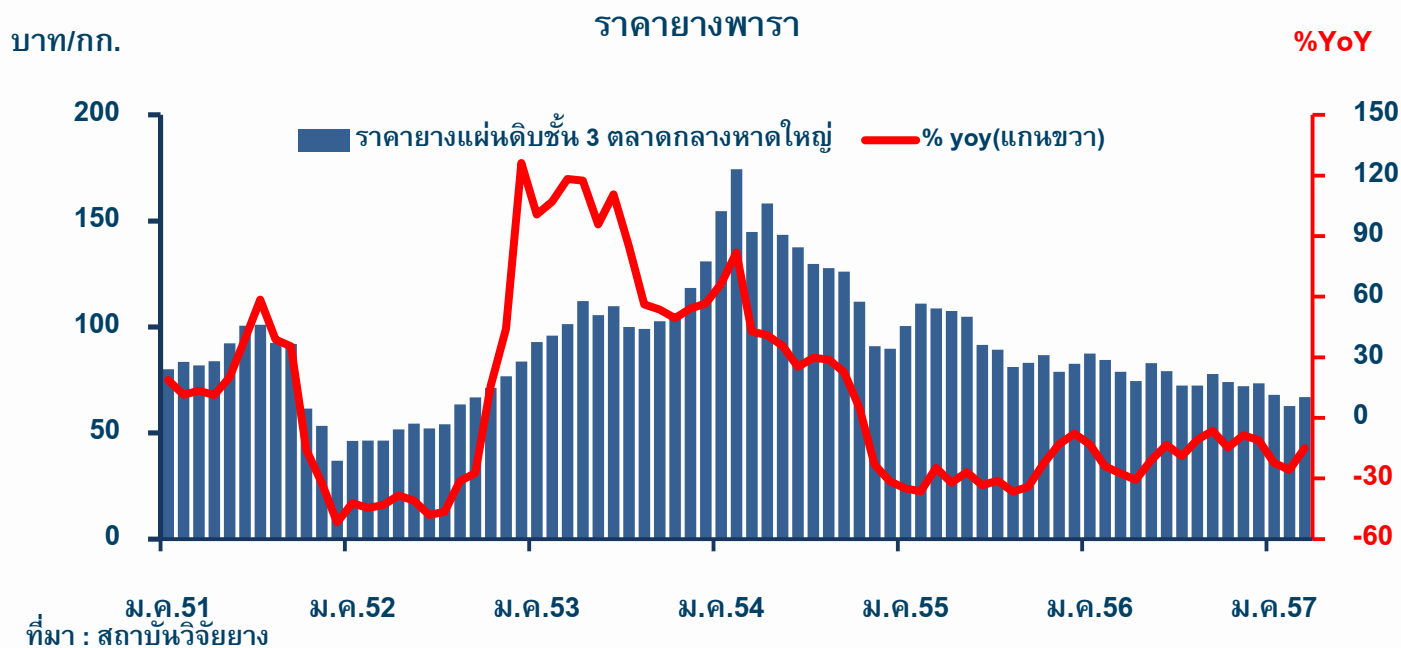
## รายได้เกษตรกรลดลงจากผลผลิตและราคา

% YOY	2556	2556			2557		
		H1	Q3	Q4	Q1	ก.พ.	มี.ค.
รายได้	-11.4	-14.3	-8.0	-6.1	-7.5	-6.8	-1.4
ผลผลิต	-3.8	2.8	-4.7	-13.9	-5.0	-3.2	-0.3
- ผลผลิตยาง	2.7	4.7	2.4	-0.2	3.4	4.0	1.9
- ผลผลิตปาล์ม	7.6	30.4	2.9	-21.5	-7.8	-11.9	30.6
- ผลผลิตกุ้งขาว	-55.3	-42.3	-55.3	-74.5	-63.2	-56.7	-65.7
ราคา	-7.9	-16.7	-3.5	9.0	-2.6	-3.8	-1.1



# ราคายางยังคงลดลงต่อเนื่อง

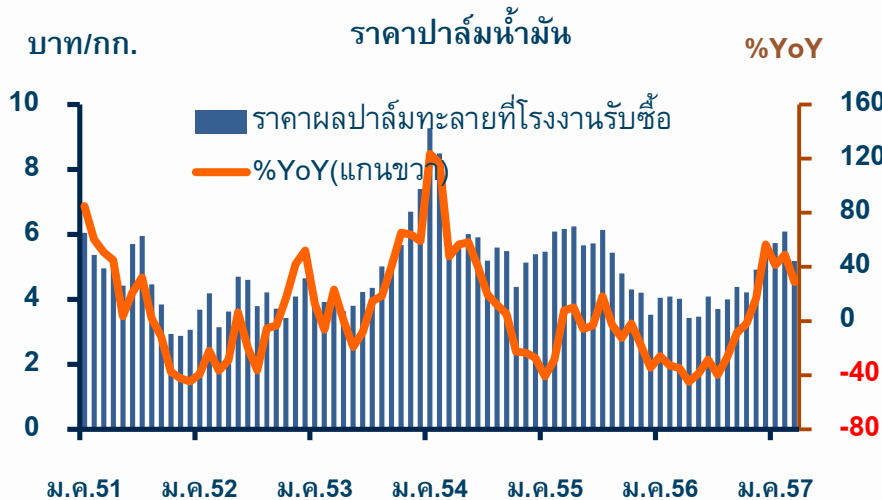
	2556	2556			2557		
		H1	Q3	Q4	Q1	ก.พ.	มี.ค.
ราคายางแผ่นดิบชั้น3 (บาท/กก.)	77.45	81.21	74.15	73.24	65.90	62.70	67.01
อัตราการเปลี่ยนแปลง (%YoY)	-17.4	-21.9	-12.2	-11.5	-21.1	-25.7	-15.0



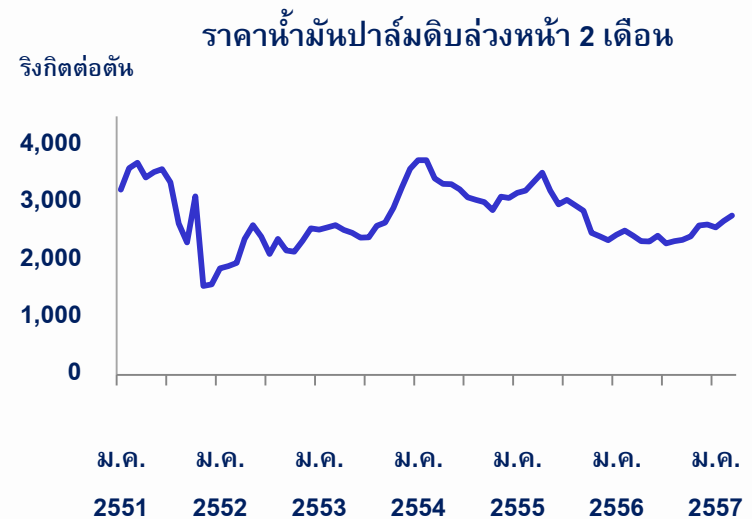


# ราคาปาล์มน้ำมันและน้ำมันปาล์มดิบเพิ่มขึ้น

	2556	2556			2557		
		H1	Q3	Q4	Q1	ก.พ.	มี.ค.
ราคาปาล์มน้ำมัน (บาท/กก.)	4.16	3.86	4.03	4.89	5.67	6.09	5.18
อัตราการเปลี่ยนแปลง (%YoY)	-21.7	-34.5	-26.2	21.9	40.0	48.9	28.9
ราคาน้ำมันปาล์มดิบ (บาท/กก.)	25.24	24.34	24.00	28.29	33.07	34.50	31.65
อัตราการเปลี่ยนแปลง (%YoY)	-18.2	-27.4	-24.6	14.9	33.2	38.0	29.2



ที่มา : กรมการค้าภายใน

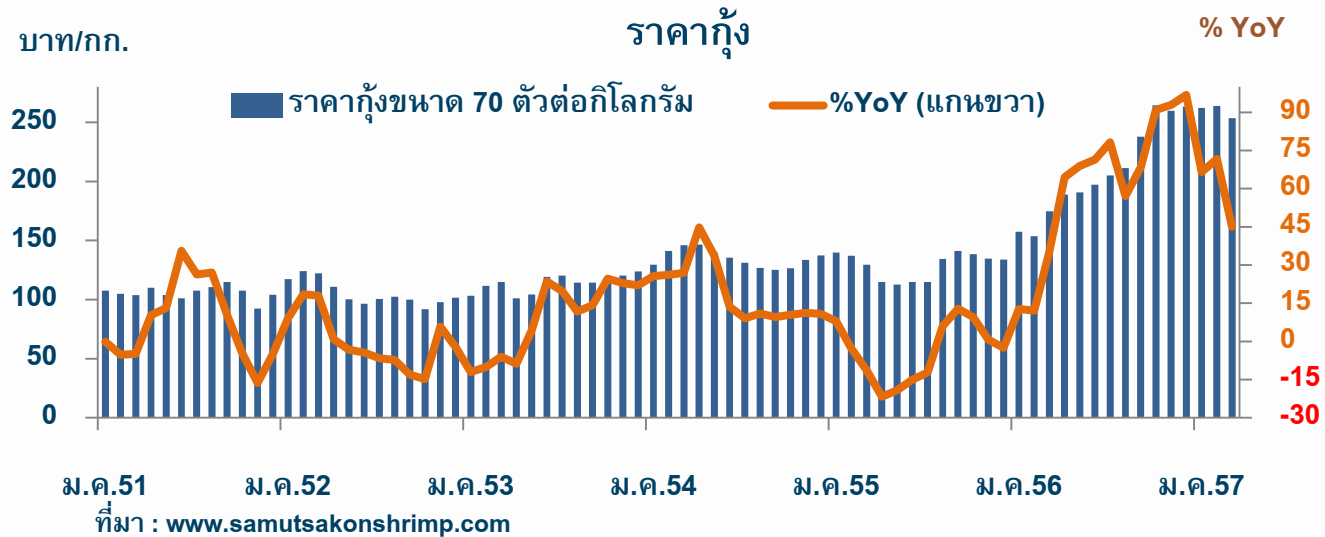


ที่มา: www.bursamalaysia.com



## ราคากุ้งยังอยู่ในระดับสูงกว่าปกติ

	2556	2556			2557		
		H1	Q3	Q4	Q1	ก.พ	มี.ค.
ราคากุ้ง (70 ตัว/กก.) (บาท/กก.)	208.66	177.08	218.00	262.46	259.81	263.70	253.46
อัตราการเปลี่ยนแปลง (%YoY)	61.9	41.9	67.4	93.5	60.4	71.7	45.0







## การผลิตภาคอุตสาหกรรมลดลง ตามการผลิตน้ำมันปาล์มดิบ อาหารทะเลแช่แข็ง ดิบุก

%YoY	2556	2556			2557		
		H1	Q3	Q4	Q1	ก.พ.	มี.ค.
<b>MPI</b>	2.4	6.6	<b>-3.5</b>	0.6	<b>-0.3</b>	0.0	6.1
ยางพารา	7.9	2.6	5.0	21.2	2.3	9.9	3.9
น้ำมันปาล์ม	8.9	29.6	8.0	<b>-20.6</b>	<b>-12.5</b>	<b>-16.4</b>	25.9
อาหารทะเลแช่แข็ง	<b>-30.2</b>	<b>-23.7</b>	<b>-37.8</b>	<b>-35.3</b>	<b>-21.8</b>	<b>-20.3</b>	<b>-16.1</b>
อาหารทะเลกระป๋อง	0.0	14.0	<b>-10.5</b>	<b>-12.7</b>	3.6	<b>-4.0</b>	10.3
ถั่วมี้อย่าง	0.8	0.3	<b>-6.0</b>	9.1	5.9	2.8	7.4
ดิบุก	<b>-4.8</b>	33.8	<b>-22.0</b>	<b>-51.6</b>	<b>-36.6</b>	<b>-55.1</b>	<b>-12.6</b>
ไม้ยางพารา	19.0	14.2	17.4	29.6	12.1	24.0	6.1



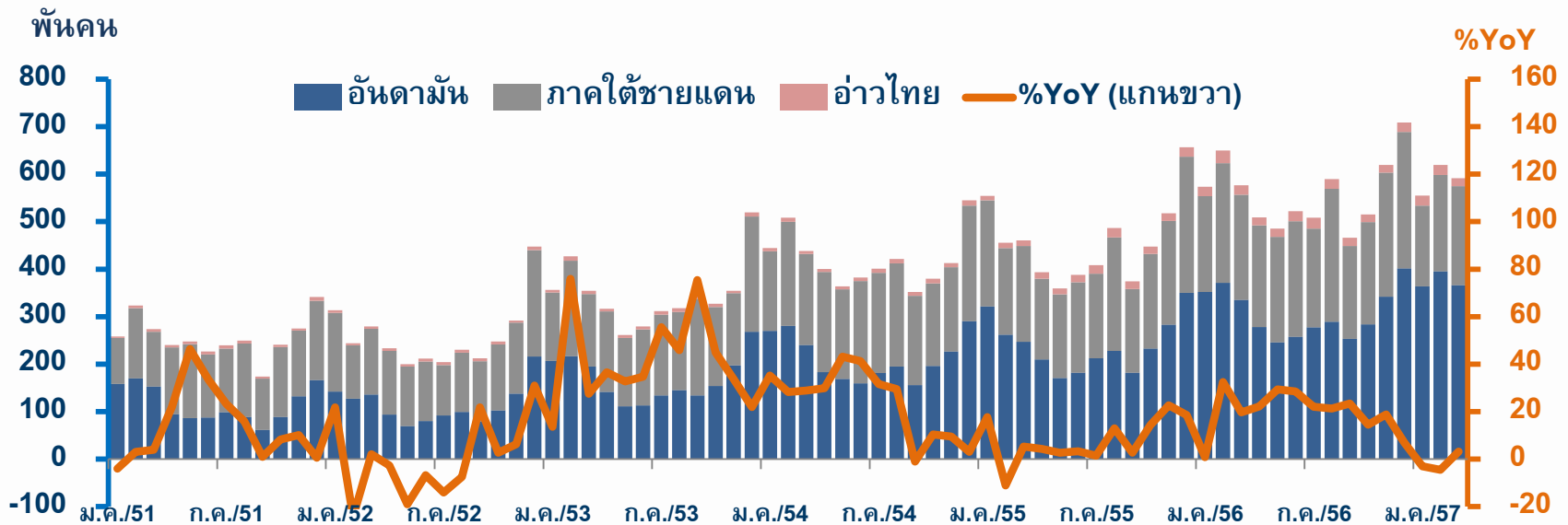
## รายละเอียดสินค้าส่งออกผ่านด่านศุลกากรในภาคใต้

%YoY	2556	2556			2557		
		H1	Q3	Q4	Q1	ก.พ.	มี.ค.
การส่งออก	-4.0	-7.1	-2.4	0.8	-10.7	3.5	-22.7
ยางพารา	-7.3	-16.3	-8.3	16.8	-15.9	-1.3	-24.0
ไม้ยางพาราแปรรูป	18.9	14.7	18.4	27.2	9.6	34.5	-16.8
ถุงมีอย่าง	-10.8	-12.6	-15.4	-1.8	3.9	2.0	-9.1
สัตว์น้ำแช่แข็ง	-18.6	-18.8	-22.7	-14.2	-7.2	-17.0	-17.1
อาหารกระป๋อง	-1.3	23.4	-16.5	-16.7	6.1	-12.8	7.0
ดีบุก	23.1	64.4	3.9	-32.2	-35.4	-61.3	-2.2
แร่อื่น ๆ	9.2	15.4	-10.0	18.0	20.7	13.9	58.2
อื่น ๆ	-4.0	-6.4	3.7	-6.9	-10.9	16.8	-29.8



## จำนวนนักท่องเที่ยวลดลง

	2556	2556			2557		
		H1	Q3	Q4	Q1	ก.พ.	มี.ค.
จำนวน : พันคน	6,903.8	3,424.5	1,603.3	1,876.0	1,807.4	632.0	606.9
อัตราการเปลี่ยนแปลง (%YoY)	18.9	21.0	22.1	12.7	-1.6	-4.5	3.1
อัตราการเข้าพัก	64.5	66.6	60.4	64.5	68.1	71.0	65.5





## การบริโภคภาคเอกชนชะลอลงต่อเนื่อง

%YoY	2556	2556			2557		
		H1	Q3	Q4	Q1	ก.พ.	มี.ค.
ดัชนีการอุปโภคบริโภคภาคเอกชน	3.5	4.3	2.9	2.4	1.6	2.1	2.5
ดัชนีหมวดยานยนต์	-17.9	32.0	-23.3	-57.0	-38.8	-30.8	-41.5
ดัชนีหมวดเชื้อเพลิง	1.9	2.6	4.1	-1.4	-0.8	-0.6	-1.3
ดัชนีหมวดการใช้ไฟฟ้า	4.6	4.6	4.6	2.8	-1.1	-2.5	-0.6
ดัชนีหมวดภาษีมูลค่าเพิ่ม	9.2	9.6	7.5	10.3	6.8	7.8	9.8





## การลงทุนภาคเอกชนหดตัวต่อเนื่อง

%YoY	2556	2556			2557		
		H1	Q3	Q4	Q1	ก.พ.	มี.ค.
PII (Index 2545=100)	-0.2	6.3	-4.6	-7.5	-8.1	-7.7	-4.7
พื้นที่ก่อสร้าง <sup>1/</sup>	-1.5	6.6	-7.0	-10.7	-11.1	-7.7	-9.9
มูลค่าการนำเข้าสินค้าทุน	-6.4	7.3	-12.8	-21.7	-12.6	68.6	-48.0
ยอดจดทะเบียนรถยนต์ บรรทุกส่วนบุคคล	-14.9	-1.7	-22.0	-31.1	-14.5	-4.4	-19.8

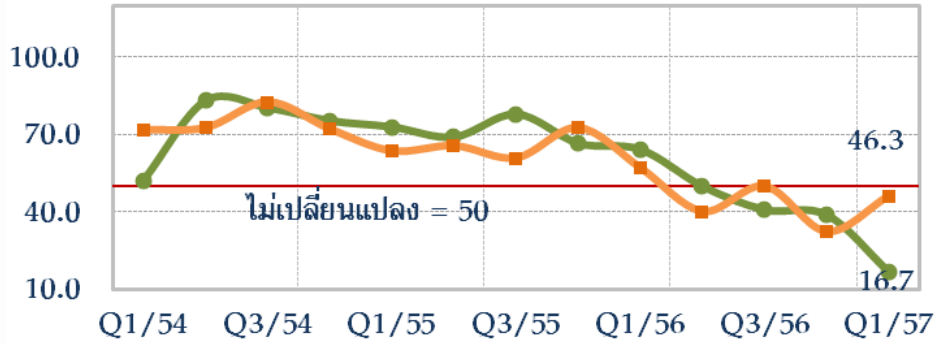
1/ พื้นที่ได้รับอนุญาตก่อสร้างเคลื่อนที่ย้อนหลัง 12 เดือน



# อสังหาริมทรัพย์ชะลอตัวต่อเนื่อง

รูปที่ 1 ดัชนีความเชื่อมั่นภาวะอสังหาริมทรัพย์ภาคใต้

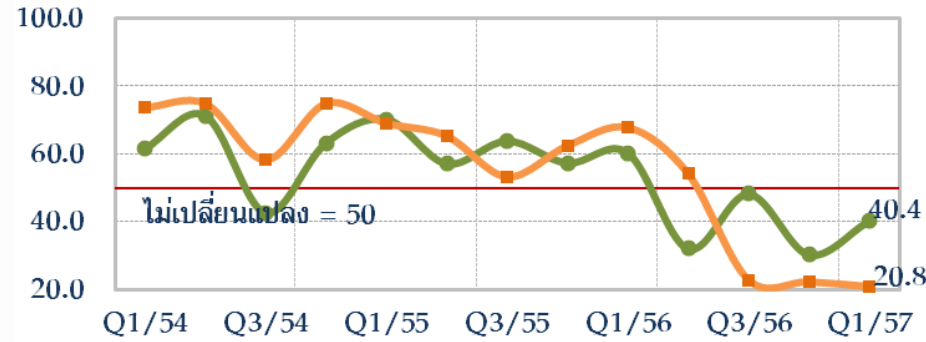
ดัชนี —●— ภาวะไตรมาสปัจจุบัน —■— การคาดการณ์อีก 6 เดือนถัดไป



ที่มา : แบบสอบถามจากผู้ประกอบการ

รูปที่ 2 ดัชนีความเชื่อมั่นด้านอุปสงค์ภาคอสังหาริมทรัพย์ภาคใต้

ดัชนี —●— ปริมาณขาย —■— ผู้เช่าเยี่ยมชมโครงการ



ที่มา : แบบสอบถามจากผู้ประกอบการ



## กำลังแรงงานรวม จำแนกตามสถานะภาพแรงงาน

จำนวน (พันคน)	ก.พ. 56	มี.ค. 56	ม.ค. 57	ก.พ. 57	มี.ค. 57
กำลังแรงงาน	5,362.7	5,222.5	5,185.9	5,160.9	5,152.8
ผู้มีงานทำ	5,315.1	5,191.7	5,128.6	5,117.4	5,088.1
ผู้ว่างงาน	37.7	30.2	57.4	41.4	63.7
รอฤดูกาล	9.9	0.6	0.0	2.1	1.0
อัตราการว่างงาน (%)	0.70	0.58	1.11	0.80	1.24

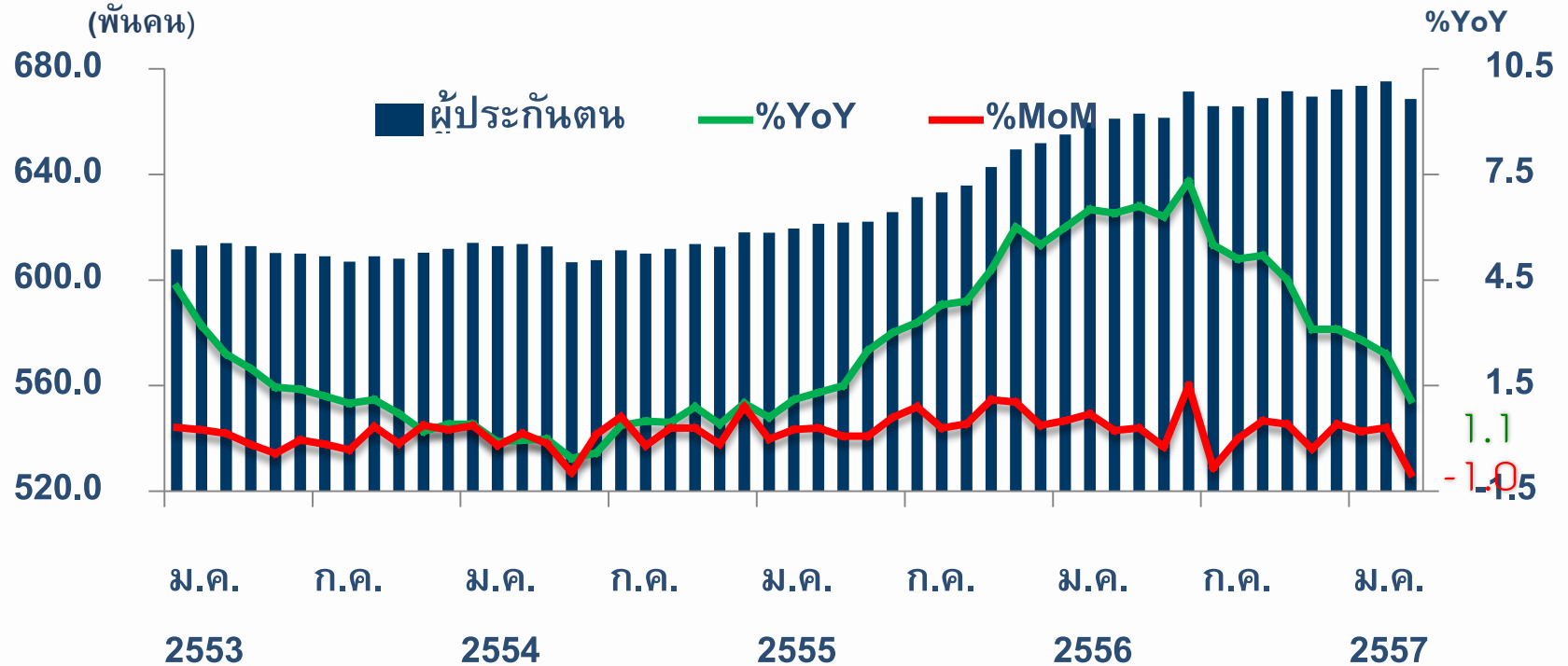
## การจ้างงาน จำแนกตามภาคอุตสาหกรรม

% YoY	2557		
	ม.ค.	ก.พ.	มี.ค.
การจ้างงาน	0.6	-3.7	-2.0
ภาคเกษตรกรรม	13.0	-2.6	-6.2
นอกภาคเกษตรกรรม	-8.2	-4.7	1.3
ภาคการผลิต	-7.2	7.2	15.4
ภาคก่อสร้าง	-5.6	11.8	-2.1
ภาคการค้า	-8.9	4.3	-6.3
ภาคการบริการ	-8.5	-17.0	5.2
อื่น ๆ	-8.8	-14.4	3.0



## การประกันตนตาม มาตรา 33

ผู้ประกันตน	พ.ย. 56	ธ.ค. 56	ม.ค. 57	ก.พ. 57	มี.ค. 57
(คน)	669,470	672,242	673,633	675,337	668,668
% YoY	3.1	3.1	2.8	2.4	1.1



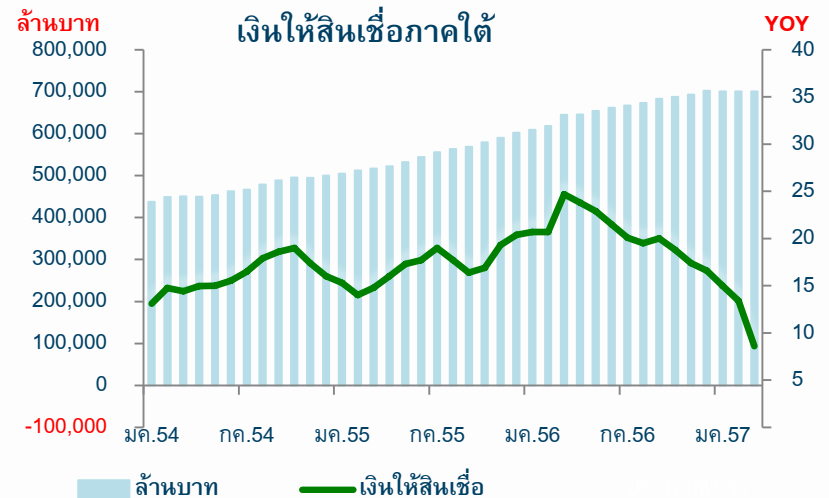
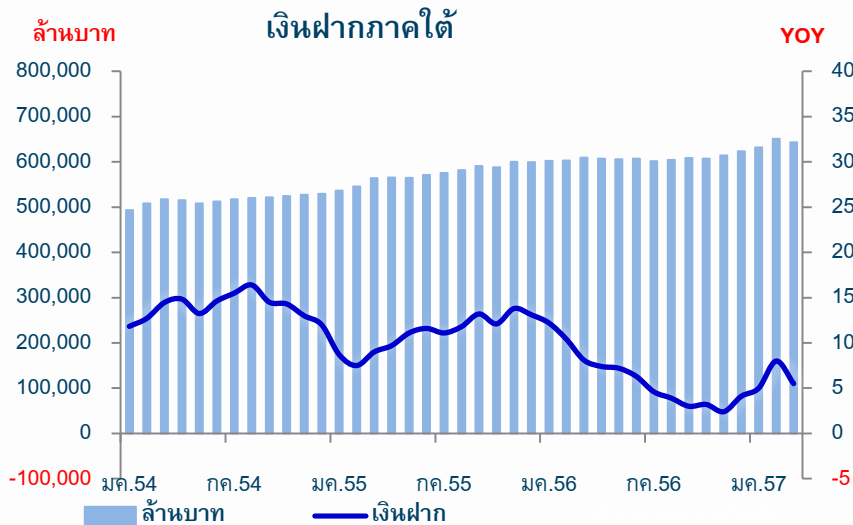
ที่มา : สำนักงานประกันสังคม





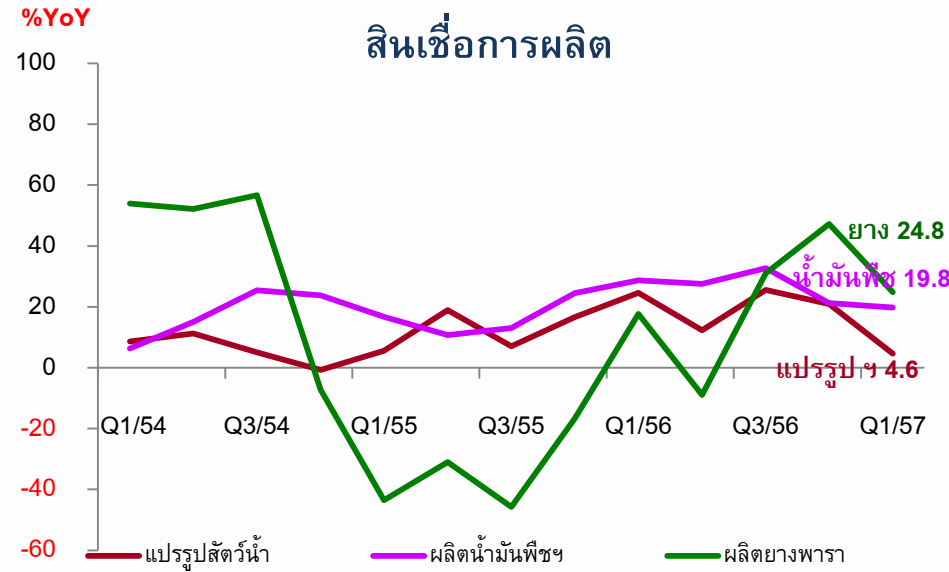
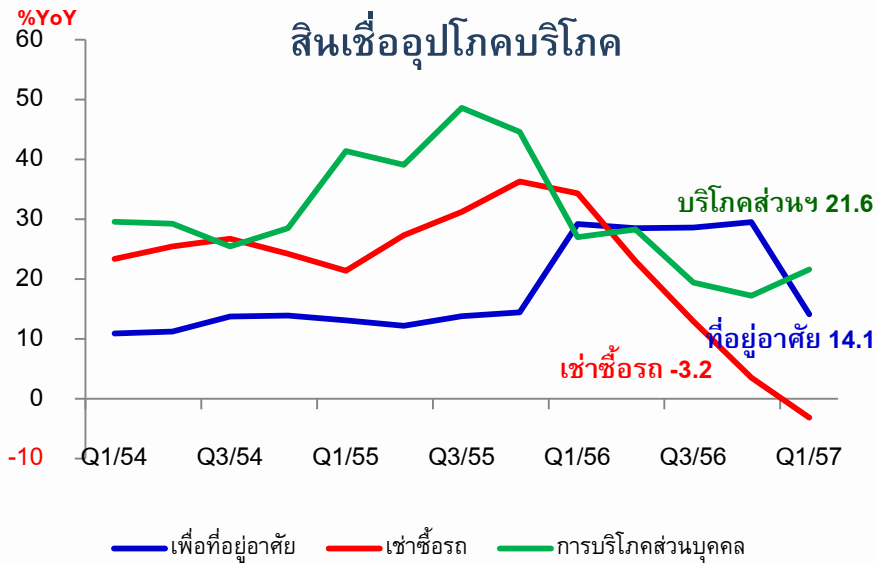
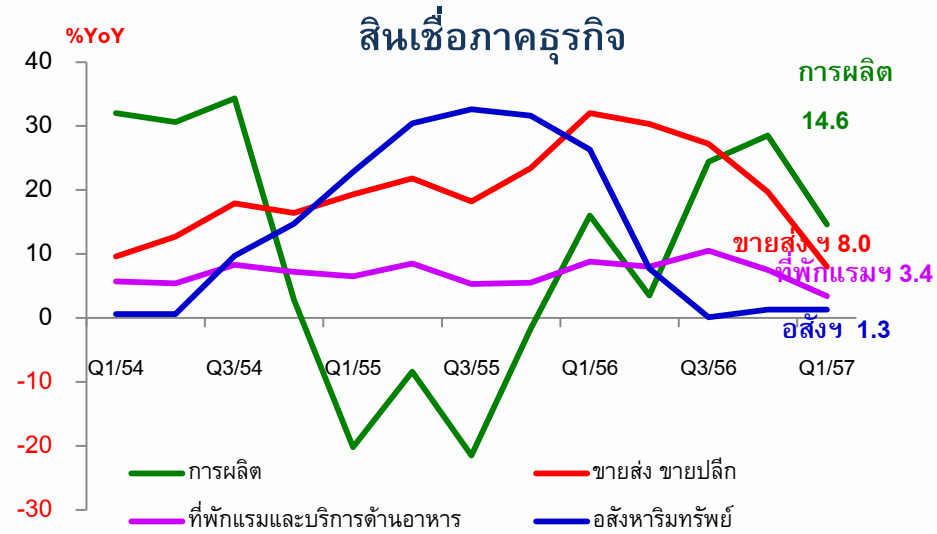
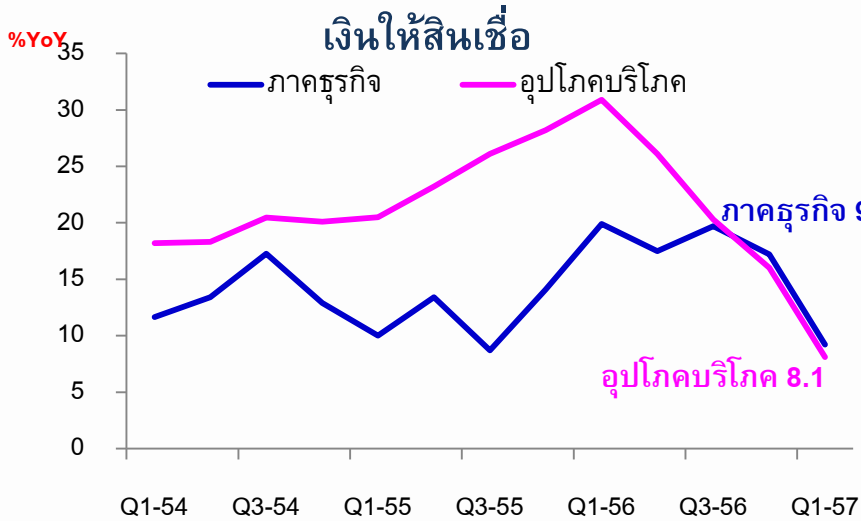
# เงินฝากและสินเชื่อชะลอลง

หน่วย : พันล้านบาท	2555	2556				2557
		Q1	Q2	Q3	Q4	Q1
เงินฝาก	599.2	609.6	607.3	608.3	623.5	643.2
YOY เงินฝาก	13.1	8.1	6.3	3.0	4.1	5.5
เงินให้สินเชื่อ	602.2	645.1	661.8	683.2	702.2	700.8
YOY เงินให้สินเชื่อ	20.4	24.7	21.5	20.0	16.6	8.6
สัดส่วนสินเชื่อต่อเงินฝาก	100.5	105.8	109.0	112.3	112.6	108.9





# เงินให้สินเชื่อธุรกิจขยายตัว





## เงินเพื่อภาคใต้เพิ่มขึ้น

%YoY	2556	2556			2557		
		H1	Q3	Q4	Q1	ก.พ.	มี.ค.
เงินเพื่อทั่วไป	2.22	2.63	1.76	1.88	2.07	1.90	2.17
เงินเพื่อพื้นฐาน	1.09	1.21	0.97	0.93	1.05	0.97	1.22





# สรุปภาวะเศรษฐกิจและการเงินภาคใต้ ไตรมาส 1 ปี 2557

## หดตัว

### ด้านอุปทาน

- ผลผลิตภาคเกษตรและอุตสาหกรรมลดลงจากปัญหาวัตถุดิบกุ้งขาวตึงตัว และผลปาล์มน้ำมันออกสู่ตลาดน้อย
- การท่องเที่ยวหดตัวจากผลกระทบความไม่สงบและปัจจัยทางการเมือง

### ด้านอุปสงค์

- การอุปโภคบริโภคขยายตัวในอัตราที่ชะลอลง
- การลงทุนลดลงทั้งการลงทุนในภาคก่อสร้าง และการนำเข้าสินค้าทุน
- มูลค่าการส่งออกลดลงจากปัญหาด้านราคาและวัตถุดิบ เป็นสำคัญ

### เสถียรภาพเศรษฐกิจ

- อัตราเงินเฟ้อเร่งตัวขึ้นตามต้นทุนอาหารสดและก๊าซหุงต้มภาคครัวเรือน
- อัตราการว่างงานเพิ่มขึ้น สอดคล้องกับจำนวนผู้เข้าประกันตนที่ชะลอลง



## แนวโน้มเศรษฐกิจภาคใต้ ไตรมาส 2 ปี 2557

ผลผลิตภาคเกษตรคาดว่าจะขยายตัวจากผลผลิตยางและปาล์มน้ำมัน

การผลิตภาคอุตสาหกรรมมีสัญญาณดีจากเศรษฐกิจโลกเริ่มฟื้นตัว  
แต่มีปัจจัยเสี่ยงจากเศรษฐกิจจีนที่มีแนวโน้มชะลอตัว

การบริโภคและการลงทุนภาคเอกชนยังอ่อนแอ

การท่องเที่ยวคาดว่าจะดีขึ้นหลังจากยกเลิก พ.ร.ก.ฉุกเฉิน

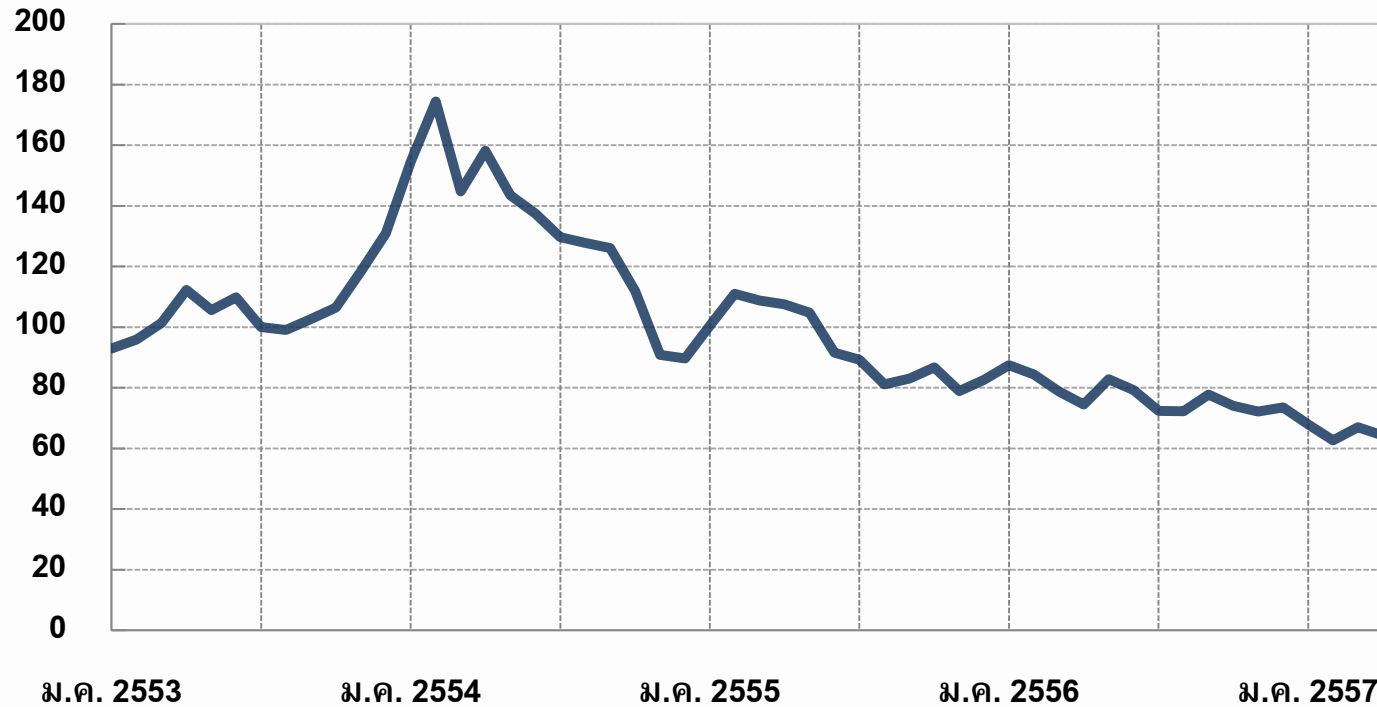


## 2. ประเด็นราคาขายและผลกระทบจากเหตุระเบิด



# ราคายางในช่วง 3-4 ปีที่ผ่านมาลดลงต่อเนื่อง

บาทต่อกก.



ที่มา: สถาบันวิจัยยาง



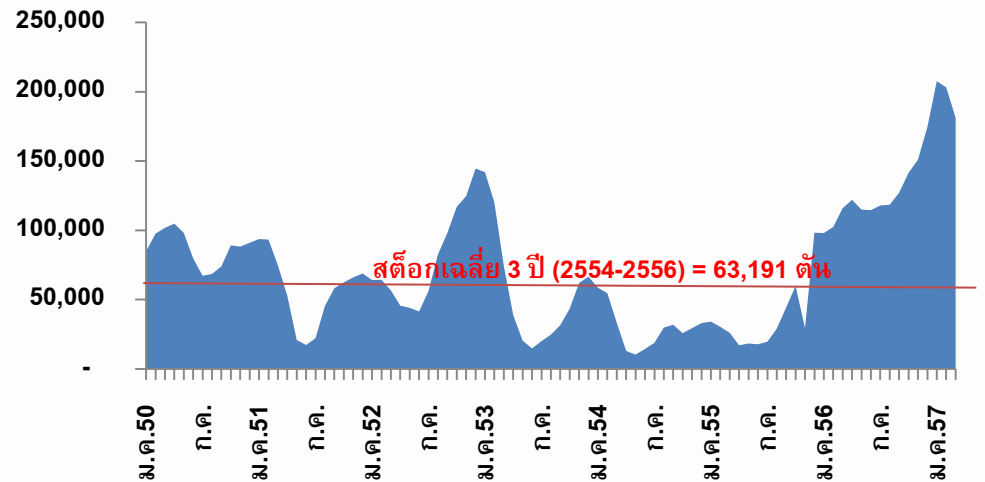
# ผลผลิตยางโลกมากกว่าความต้องการใช้ส่งผลให้สต็อกสูงขึ้นมาก เป็นแรงกดดันให้ราคาอย่างลดลง

ปริมาณการใช้และผลผลิตยางธรรมชาติของโลก  
(หน่วย : พันตัน)

	2555	2556	2557	2558
ผลผลิต	11,603	12,036	12,071	12,464
การใช้	11,007	11,026	11,322	11,777
ผลผลิตหักใช้	578	714	294	234
สต็อก	2,201	2,915	3,208	3,442

ที่มา : IRSG; The Economist Intelligence Unit May 2014

ปริมาณสต็อกยางจีน



ที่มา : [www.shfe.com.cn](http://www.shfe.com.cn)



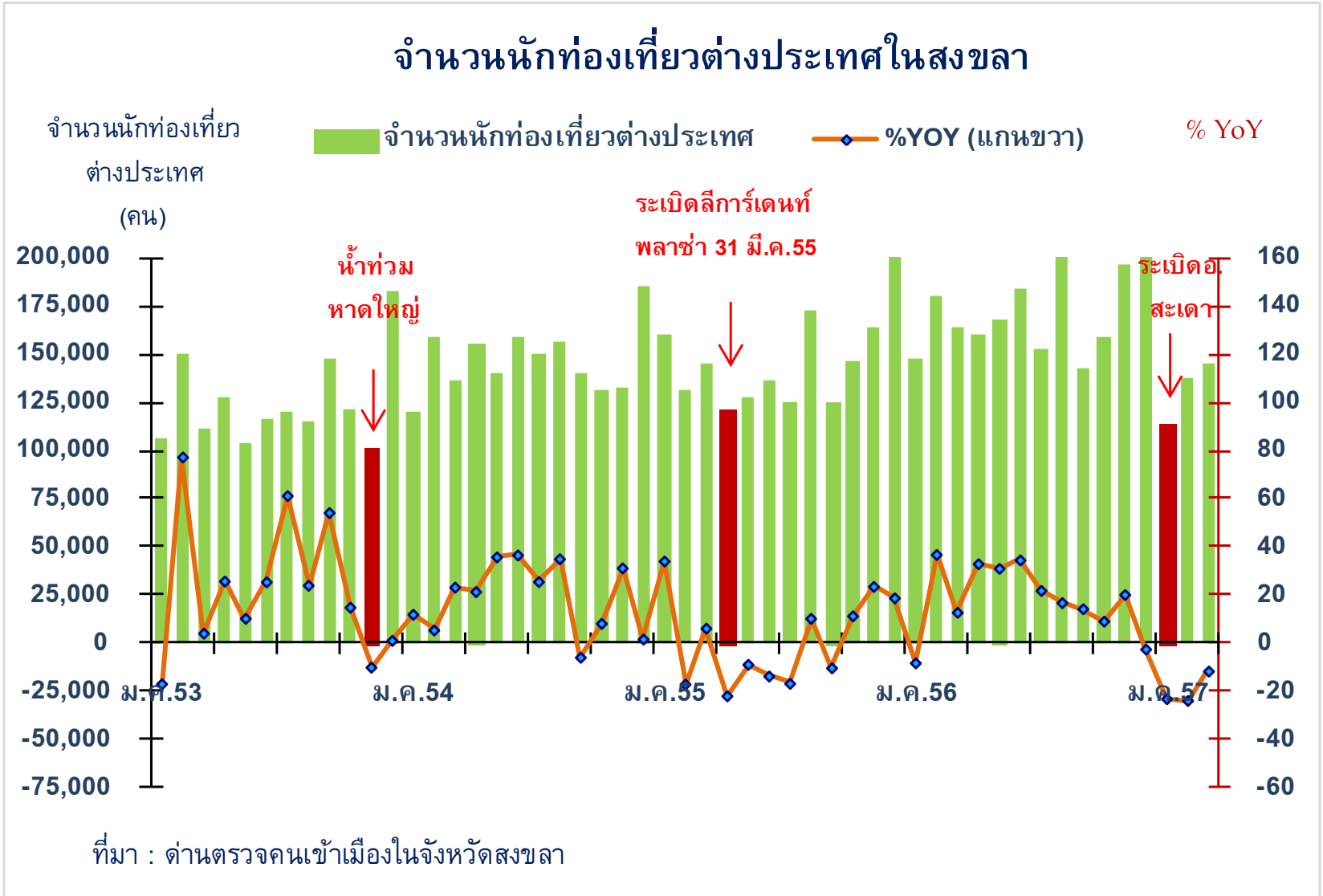


ธนาคารแห่งประเทศไทย  
BANK OF THAILAND

# สรุปผลกระทบเหตุระเบิดขนาดใหญ่ 6 พฤษภาคม 2557



จากข้อมูลในอดีตเมื่อเกิดเหตุการณ์ความไม่สงบจะใช้เวลาฟื้นตัวไม่นานนัก





### 3. ผลการดำเนินงานด้านการคุ้มครองผู้ใช้บริการทางการเงิน ไตรมาส 1 ปี 2557



**การให้ข้อมูลแก่ประชาชน 3,639 ราย**

ด้านพันธบัตร	2328 ราย
บริการทางการเงิน	543 ราย
เครดิตบูโร	64 ราย
กฎระเบียบธุรกรรมเงินตราต่างประเทศ	52 ราย
ภัยทางการเงิน	46 ราย
ธนบัตร	30 ราย
อื่น ๆ (ส่วนใหญ่เป็นการสอบถามข้อมูลเกี่ยวกับ ธปท.)	576 ราย

**การรับเรื่องร้องเรียน 47 ราย**

ด้านสินเชื่อ	27 ราย
ด้านเงินฝาก	10 ราย
การปฏิบัติงานของเจ้าหน้าที่	8 ราย
Cross sell และภัยทางการเงิน	2 ราย

**ด้านสินเชื่อ 27 ราย**

การปรับปรุงโครงสร้างหนี้	8 ราย
ดอกเบี้ยและค่าธรรมเนียม	6 ราย
ไม่ปล่อยสินเชื่อ	4 ราย
หลักประกัน	4 ราย
เงินต้น ดอกเบี้ย ไม่ถูกต้อง	3 ราย
รีไฟแนนซ์	2 ราย

**ด้านเงินฝาก 10 ราย**

การฝาก-ถอน-โอนเงินไม่ถูกต้อง	6 ราย
ถอนเงินฝากโดยบุคคลอื่น	2 ราย
ถูกถอนเงินฝากโดยบุคคลอื่นและค่าธรรมเนียม	2 ราย



ข้อมูลเพิ่มเติม

[www.bot.or.th](http://www.bot.or.th)