



ธนาคารแห่งประเทศไทย
BANK OF THAILAND

BOT Monthly Briefing

ไขชกพบสื่อ

เดือนมีนาคม 2567

วันศุกร์ที่ 29 มี.ค. 67
เวลา 14.00-15.00 น.



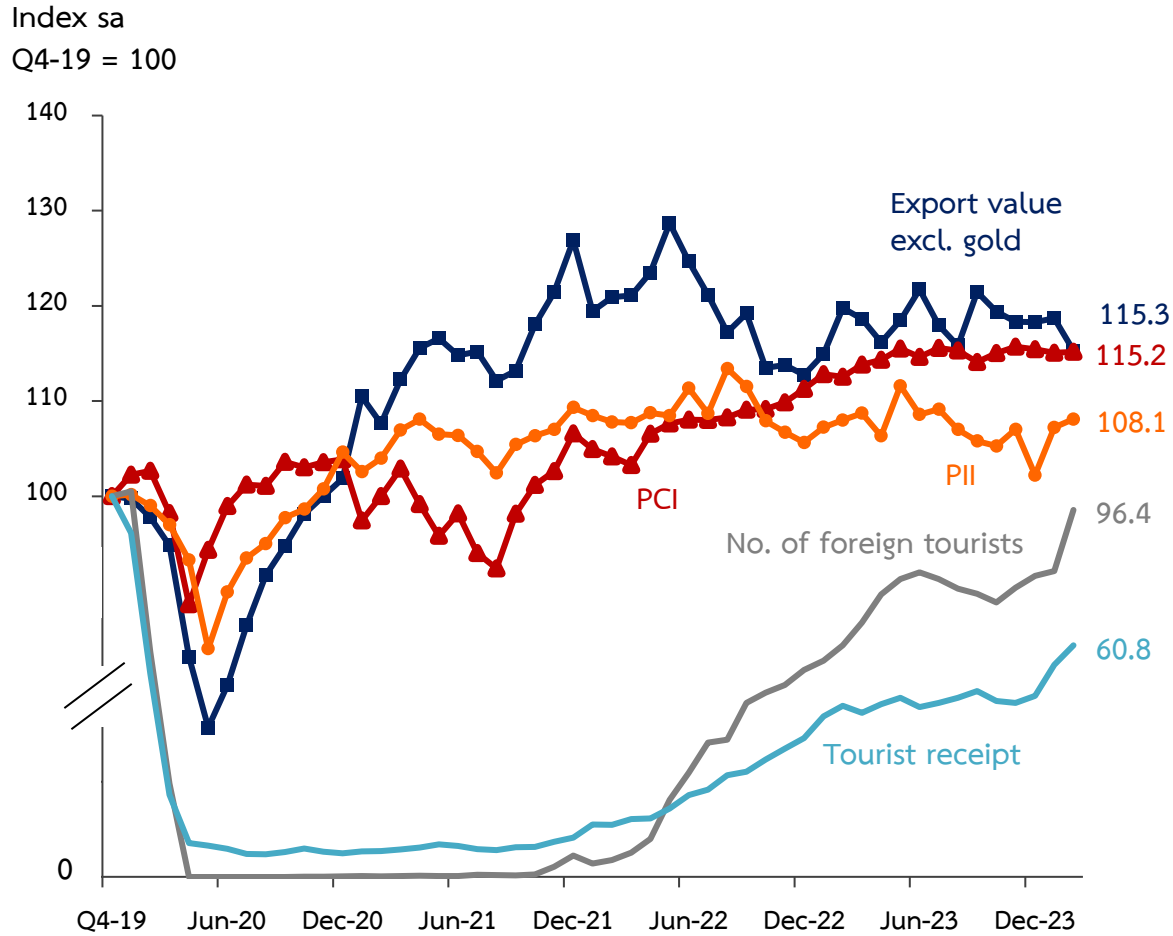
ชญาวดี ชยอนันต์
ผู้ช่วยผู้ว่าการ
สายองค์กรสัมพันธ์ และ
โฆษก สปท.



อรมนต์ จันทพันธ์
ผู้อำนวยการ
ฝ่ายคุ้มครองและตรวจสอบ
บริการทางการเงิน

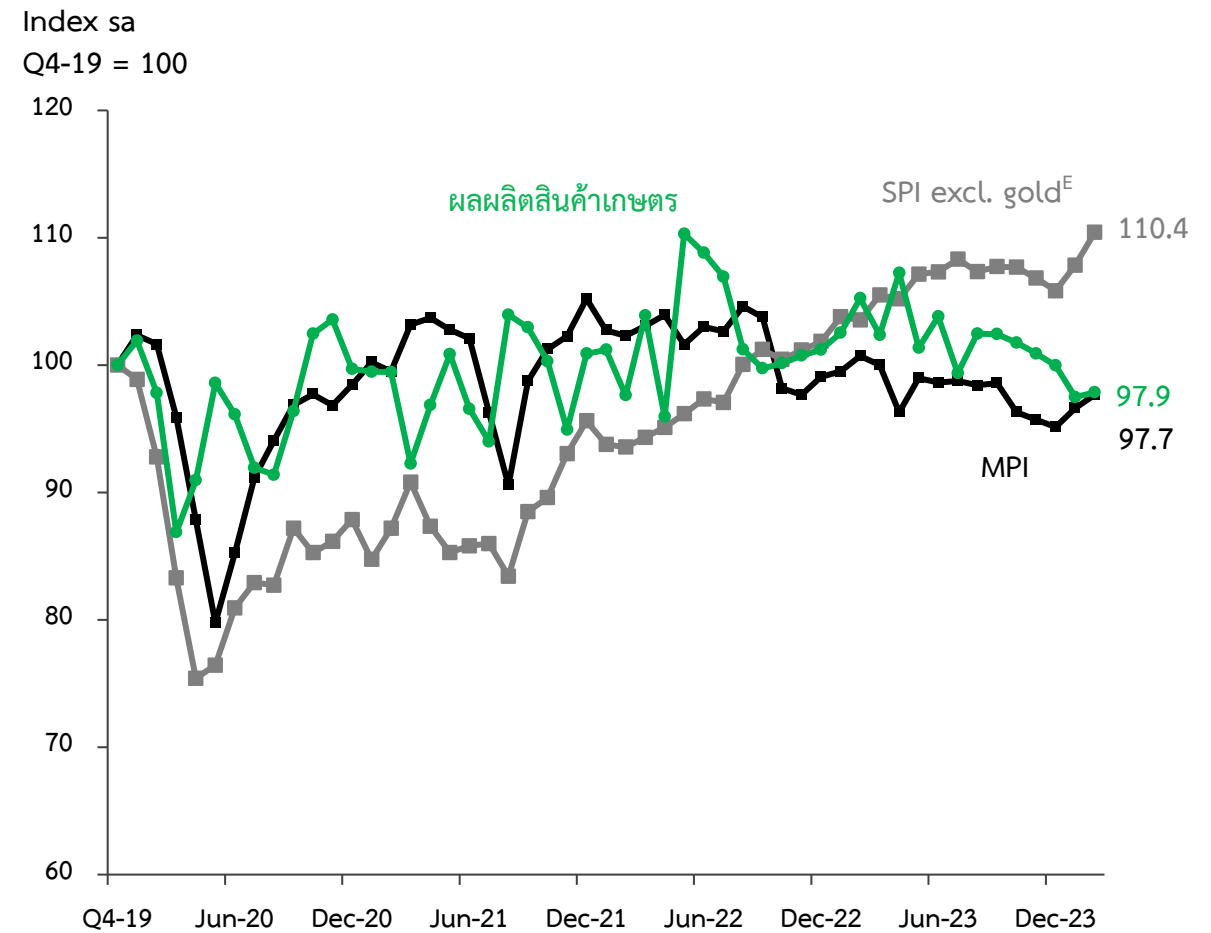


เครื่องชี้เศรษฐกิจด้านอุปสงค์



Note: PCI = Private Consumption Index PII = Private Investment Index
Source: Bank of Thailand

เครื่องชี้เศรษฐกิจด้านอุปทาน



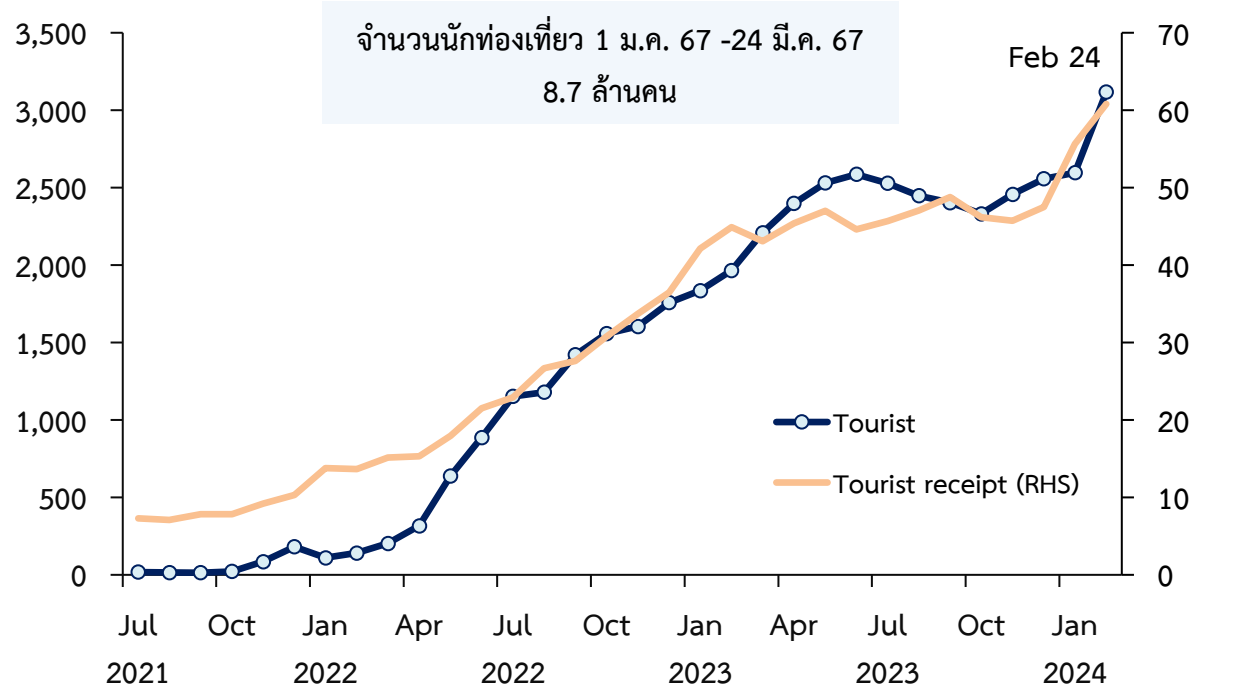
Note: MPI = Manufacturing Production Index
SPI = Service Production Index (Excludes public administration and services, and gold activities)
E = Estimated data



นักท่องเที่ยวต่างชาติ

	2022	2023	2023				2024	
			H1	H2	Q3	Q4	Jan	Feb ^P
จำนวน (ล้านคน)	11.1	28.2	13.0	15.2	7.1	8.1	3.0	3.4
%HoHsa, QoQsa, MoMsa	-	-	56.0	8.9	-1.8	-0.5	1.5	20.1
รายรับในรูป USD	-	-	49.9	5.2	3.3	-1.5	17.1	9.3
%HoHsa, QoQsa, MoMsa	-	-	-	-	-	-	-	-

พันคน (sa)



Note: Tourist receipts subject to revision due to instable seasonal adjustment

Figures in the table are preliminary data

Source: Ministry of Tourism and Sports, calculated by Bank of Thailand

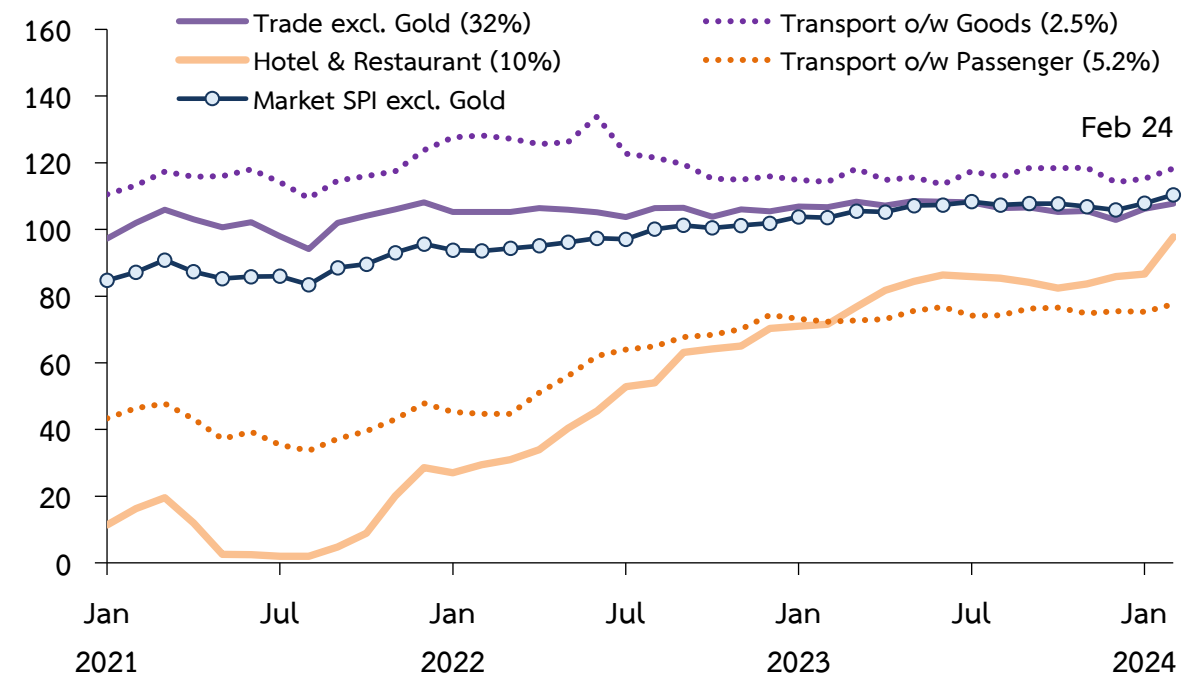
สอดคล้องกับกิจกรรมในภาคบริการโดยรวมที่ปรับดีขึ้นจากเดือนก่อน

Service Production Index (SPI), exclude gold

	2022	2023	2023				2024	
			H1	H2	Q3	Q4	Jan	Feb ^P
%YoY	16.0	14.5	17.9	11.5	13.1	10.1	8.7	16.6
%HoHsa, QoQsa, MoMsa	-	-	10.9	7.0	1.2	-0.9	1.9	2.4

P = Preliminary data

Index sa (Q4-19 = 100)



Note: Market SPI is excluding non-market activities i.e. public administration and services

Source: Bank of Thailand

P = Preliminary data

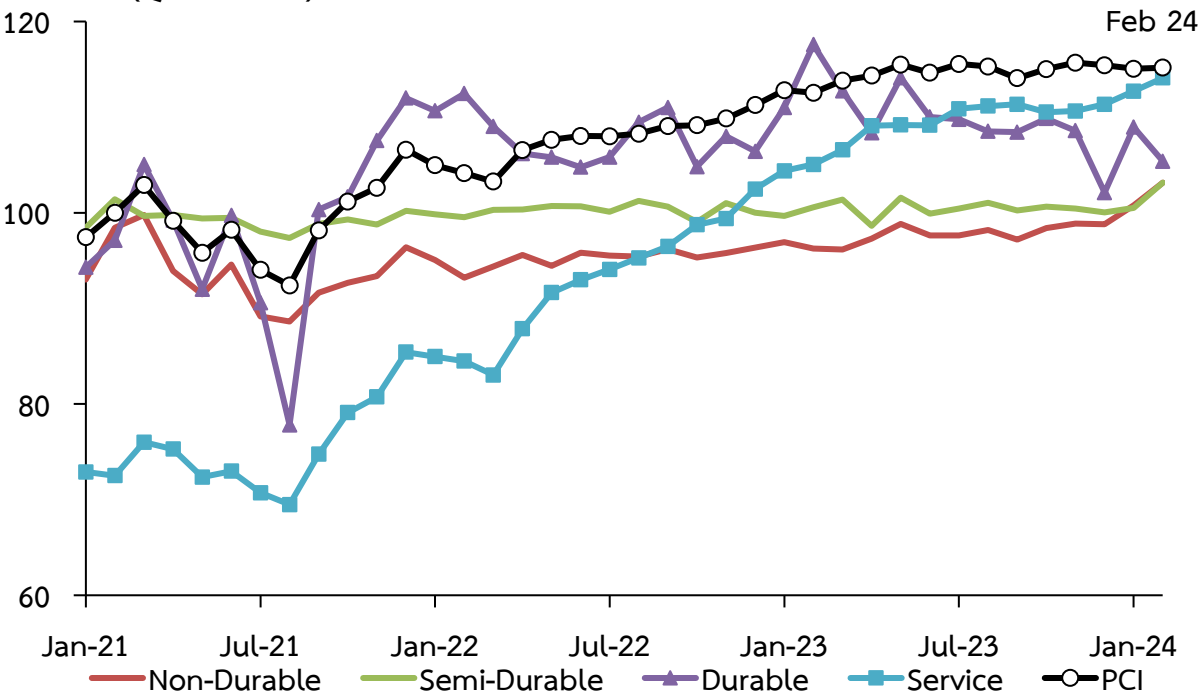


Private Consumption Index (PCI)

	2022	2023	2023				2024	
			H1	H2	Q3	Q4	Jan	Feb ^P
%YoY	8.5	6.7	7.7	5.8	6.8	4.9	1.5	2.1
%HoHsa, QoQsa, MoMsa			4.3	1.1	0.1	0.4	-0.3	0.1

P = Preliminary data

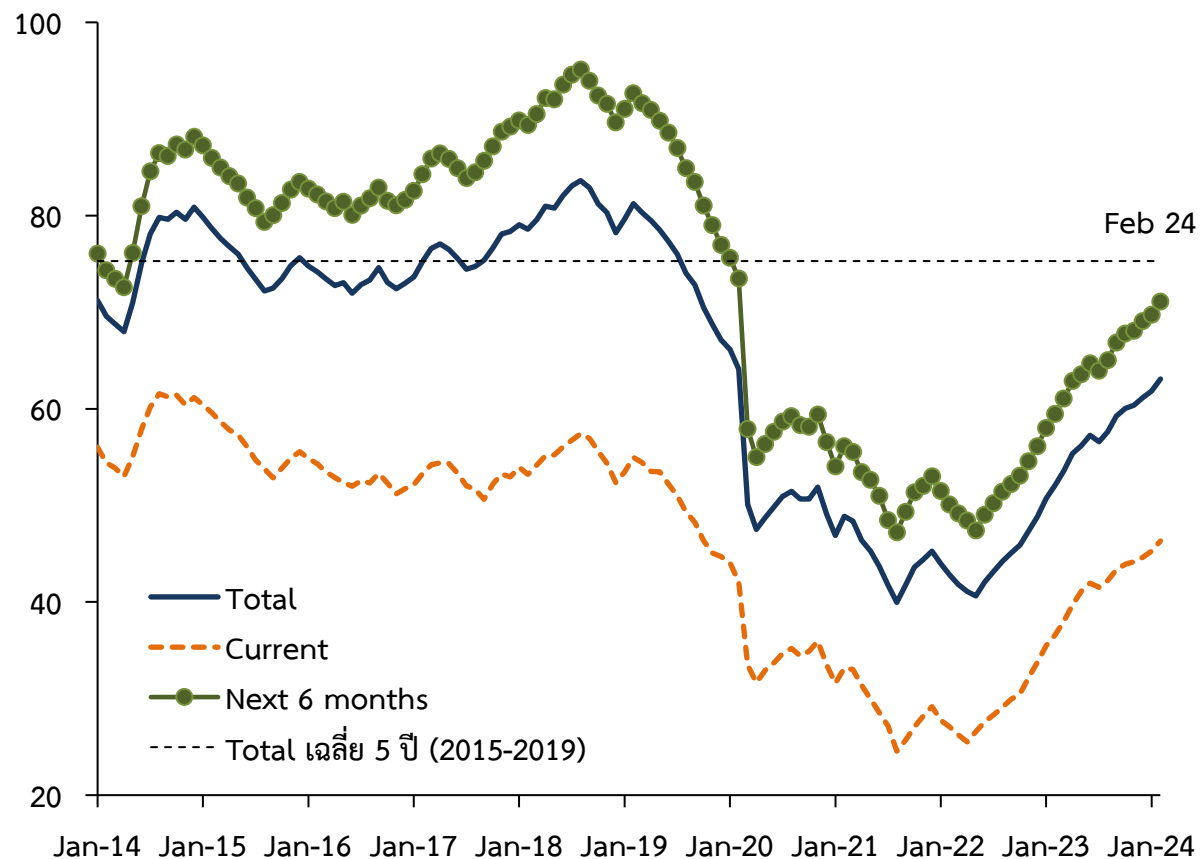
Index sa (Q4-19 = 100)



หมายเหตุ: PCI รายหมวดแสดงการใช้จ่ายที่เกิดขึ้นภายในประเทศ ซึ่งมีการใช้จ่ายของนักท่องเที่ยวต่างชาติรวมอยู่
อย่างไรก็ดี PCI ตัวรวม ได้หักการใช้จ่ายของนักท่องเที่ยวต่างชาติและบวกกลับการใช้จ่ายของนักท่องเที่ยว
ในต่างประเทศ เพื่อให้สะท้อนการบริโภคภาคเอกชนไทย

Consumer Confidence Index

Diffusion Index, sa
(Unchanged = 100)



Source: The Center for Economic and Business Forecasting, University of the Thai Chamber of Commerce



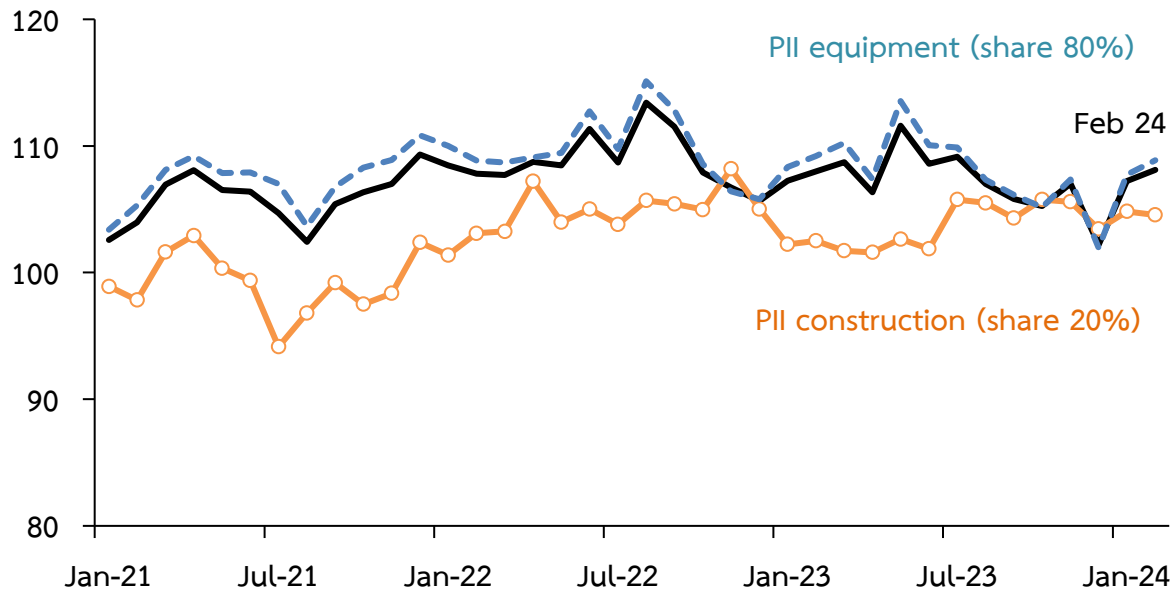
เครื่องใช้การลงทุนภาคเอกชนเพิ่มขึ้นจากด้านเครื่องจักรและอุปกรณ์
ขณะที่ความเชื่อมั่นด้านการลงทุนลดลงจากภาคการผลิต

Private Investment Index (PII)

	2022	2023	2023				2024	
			H1	H2	Q3	Q4	Jan	Feb ^P
%YoY	2.7	-1.4	-0.1	-2.6	-3.3	-2.0	-0.2	0.0
%HoHsa, QoQsa, MoMsa	-	-	-0.5	-2.2	-1.4	-2.3	4.9	0.8

P = Preliminary data

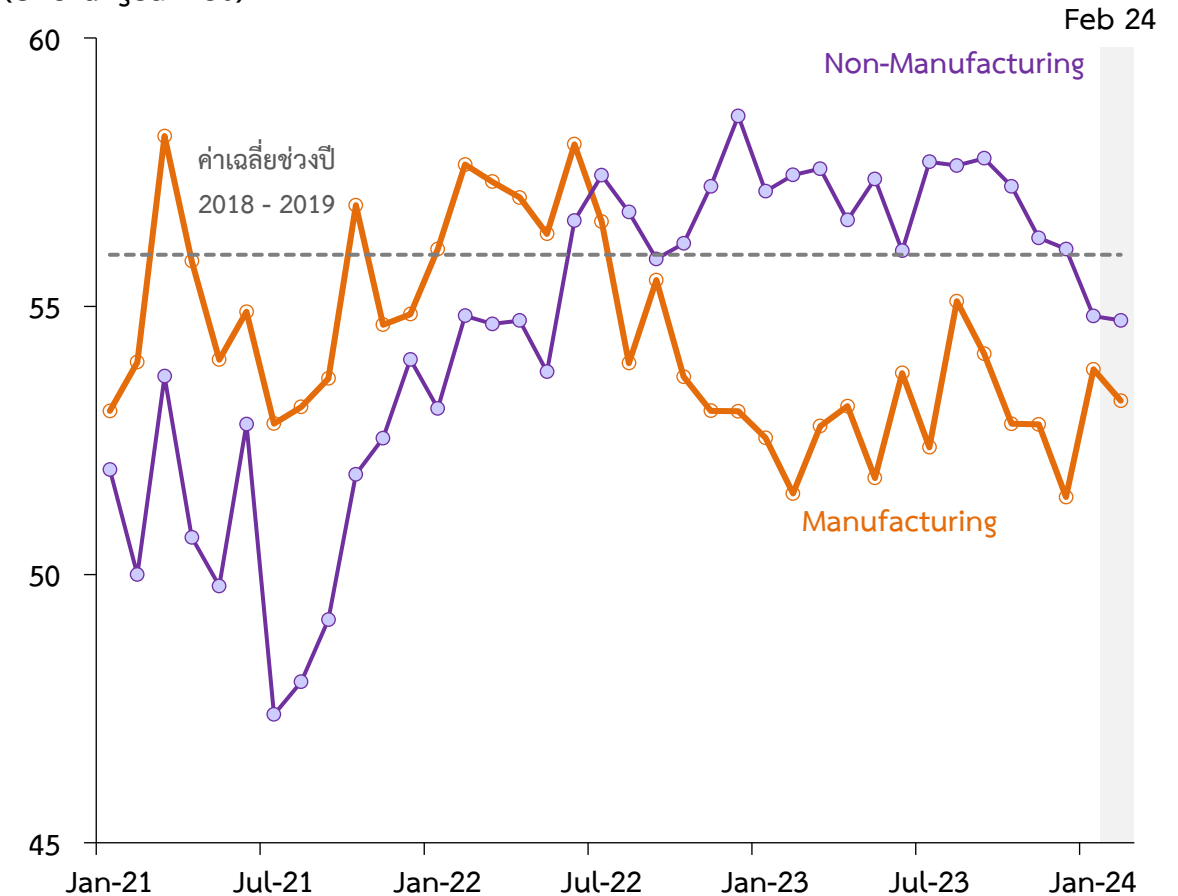
Index sa (Q4-19 =100)



Source: Bank of Thailand

Business Sentiment Index ด้านการลงทุน

Diffusion Index
(Unchanged = 50)



Note: ค่าเฉลี่ยช่วงปี 2018 - 19 ของ BSI manu และ non-manu เท่ากัน

Source: Bank of Thailand



มูลค่าการส่งออกสินค้า

%YoY	2022	2023	2023				2024	
			H1	H2	Q3	Q4	Jan	Feb
มูลค่าการส่งออก	5.4	-1.7	-4.4	1.2	-2.0	4.6	7.2	2.5
มูลค่าการส่งออก (ไม่รวมทองคำ)	4.3	-1.4	-3.4	0.7	-1.8	3.5	5.7	0.0
%HoHsa, QoQsa, MoMsa	-	-	1.7	0.2	1.3	-1.3	0.3	-2.9

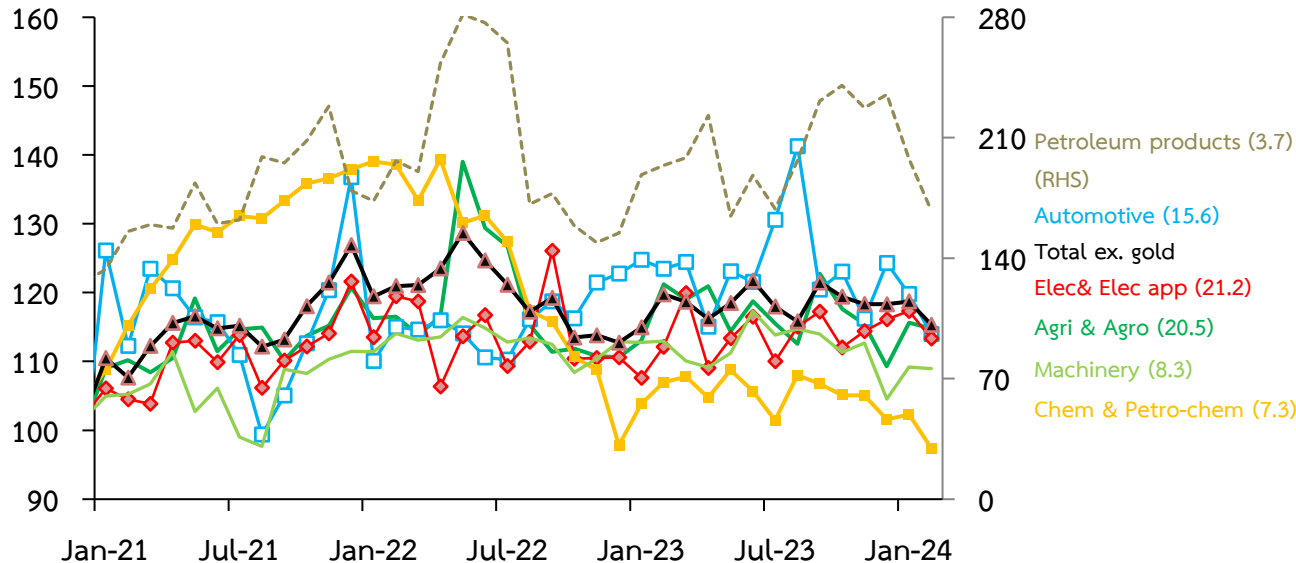
Manufacturing Production Index (MPI)

%YoY	2022	2023	2023				2024	
			H1	H2	Q3	Q4	Jan	Feb
%YoY	1.3	-3.8	-3.5	-4.1	-5.3	-2.9	-2.9	-2.8
%HoHsa, QoQsa, MoMsa	-	-	-1.9	-1.9	0.6	-2.9	1.5	1.2

Note: คำนวณตาม BOP Basis

มูลค่าการส่งออกสินค้า (Classified by Products)

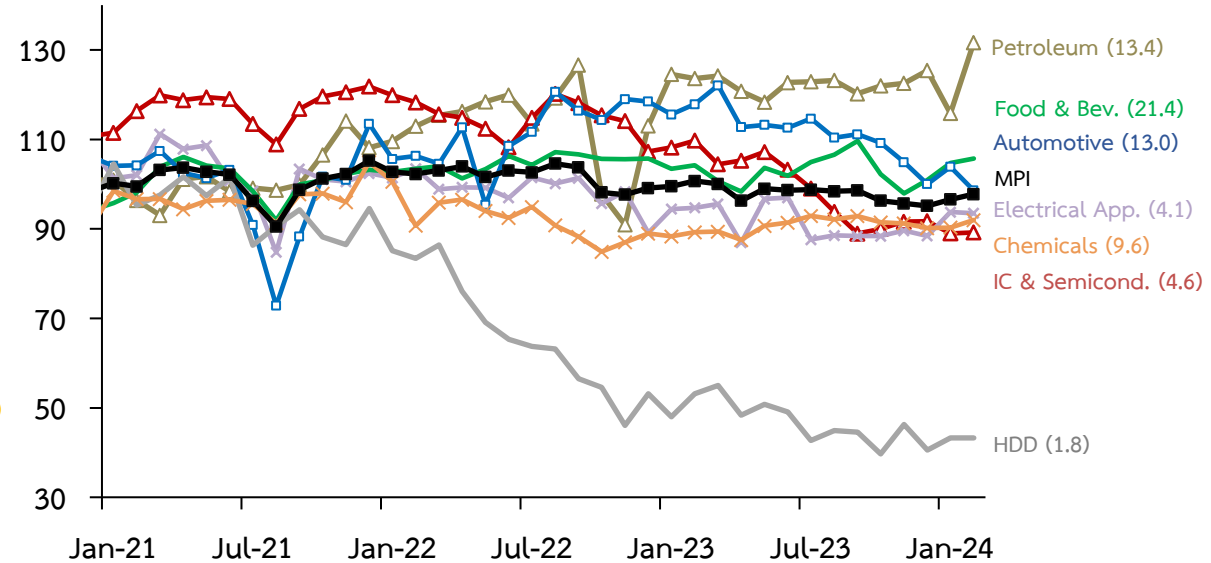
Index sa (Q4-20 = 100)



Note: คำนวณตาม Custom Basis และ ตัวเลขใน () คือสัดส่วนมูลค่าต่อมูลค่าส่งออกรวม ในปี 2023
Source: กรมศุลกากร และ ธปท.

Manufacturing Production Index (Classified by Products)

Index sa (Q4-20 = 100)

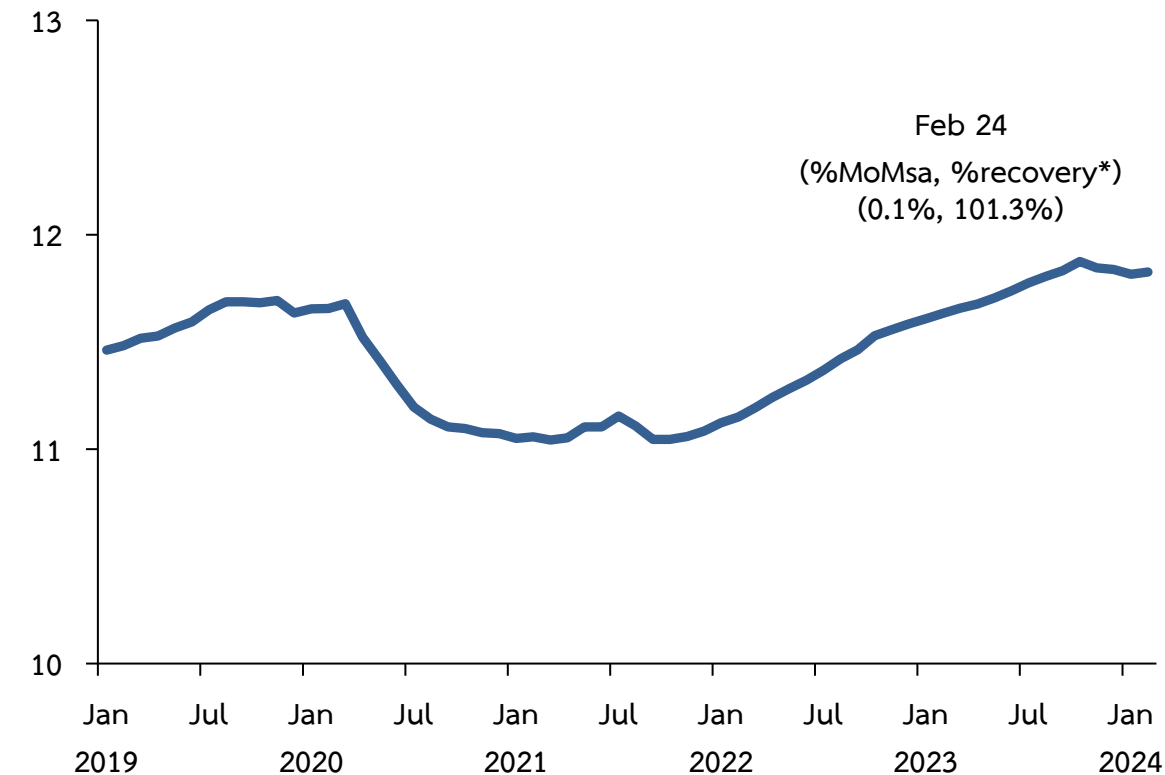


Note: The new MPI series are adjusted by the OIE (coverage and base year at 2021).
Source: Office of Industrial Economics and seasonally adjusted by Bank of Thailand
ตัวเลขใน () คือ %Relative weight ในปี 2023

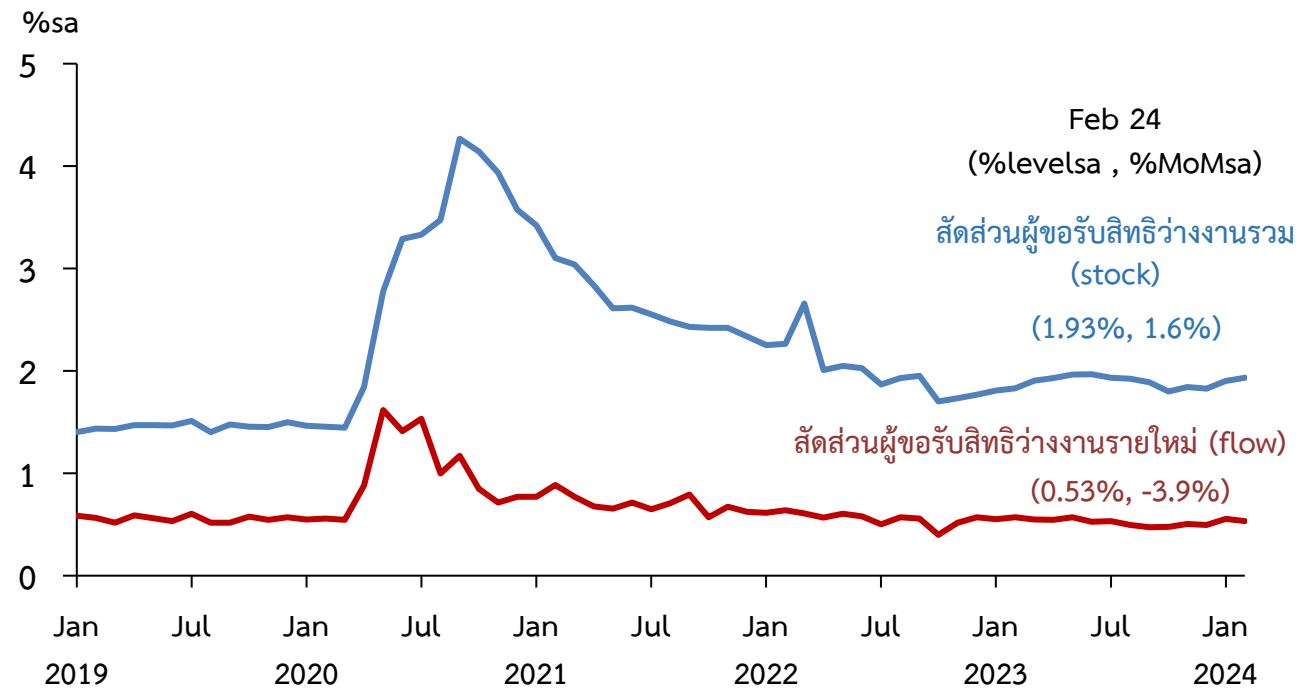


จำนวนผู้ประกันตนมาตรา 33 ในระบบประกันสังคม

Million Persons, sa



สัดส่วนผู้ขอรับสิทธิว่างงานในระบบประกันสังคมต่อจำนวนผู้ประกันตนมาตรา 33



level, sa (เฉลี่ยต่อเดือน)	2022	Q3-23	Q4-23	Jan 24	Feb 24
จำนวนผู้ประกันตนมาตรา 33 (stock) : ล้านคน	11.35	11.8	11.86	11.82	11.83
จำนวนผู้ขอรับสิทธิกรณีว่างงานรวม (stock) : แสนคน	2.33	2.33	2.26	2.29	2.33
จำนวนผู้ขอรับสิทธิกรณีว่างงานรายใหม่ (flow) : แสนคนต่อเดือน	0.65	0.61	0.61	0.66	0.64

Note: Employees who contribute to social security system (Section 33) account for 31% of total employment.

Source: Social Security office, calculated by Bank of Thailand

Note: * %recovery คำนวณโดยเทียบกับไตรมาสที่ 4 ปี 2019

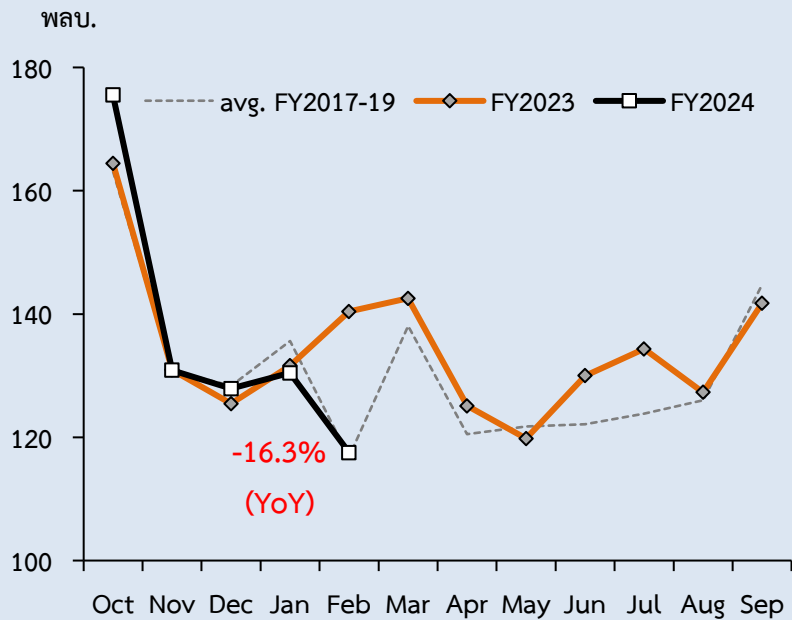
Section 33 refers to employees who are not less than 15 years of age and not more than 60 years.

Source: Social Security Office, calculated by Bank of Thailand



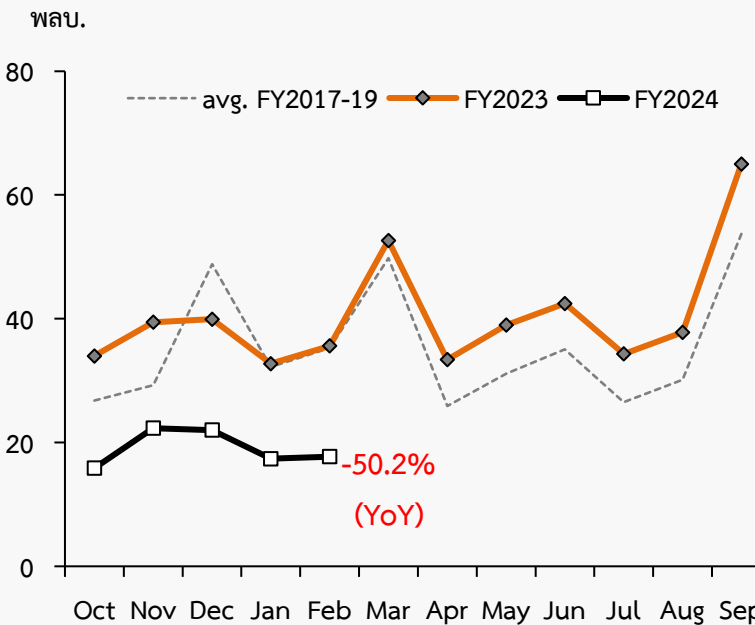
รายจ่ายประจำ

รายจ่ายบริโภคของรัฐบาลกลาง*
(ไม่รวมเงินโอน)

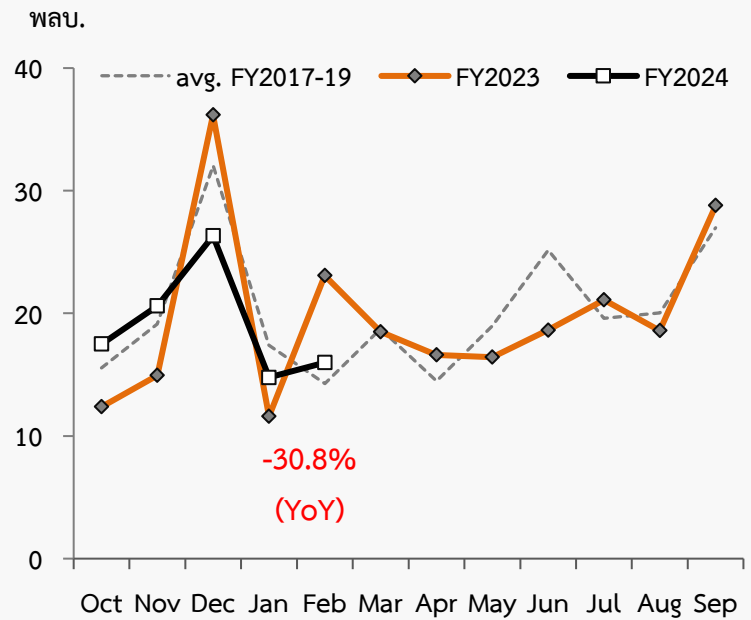


รายจ่ายลงทุน

รายจ่ายลงทุนของรัฐบาลกลาง*
(ไม่รวมเงินโอน)



รายจ่ายลงทุนของรัฐวิสาหกิจ



Note: * Excluded expenditure from 1 trillion and 500 billion Baht Emergency Decree loans

Source: Comptroller General's Department, Fiscal Policy Office, GFMIS-SOEs and Bank of Thailand



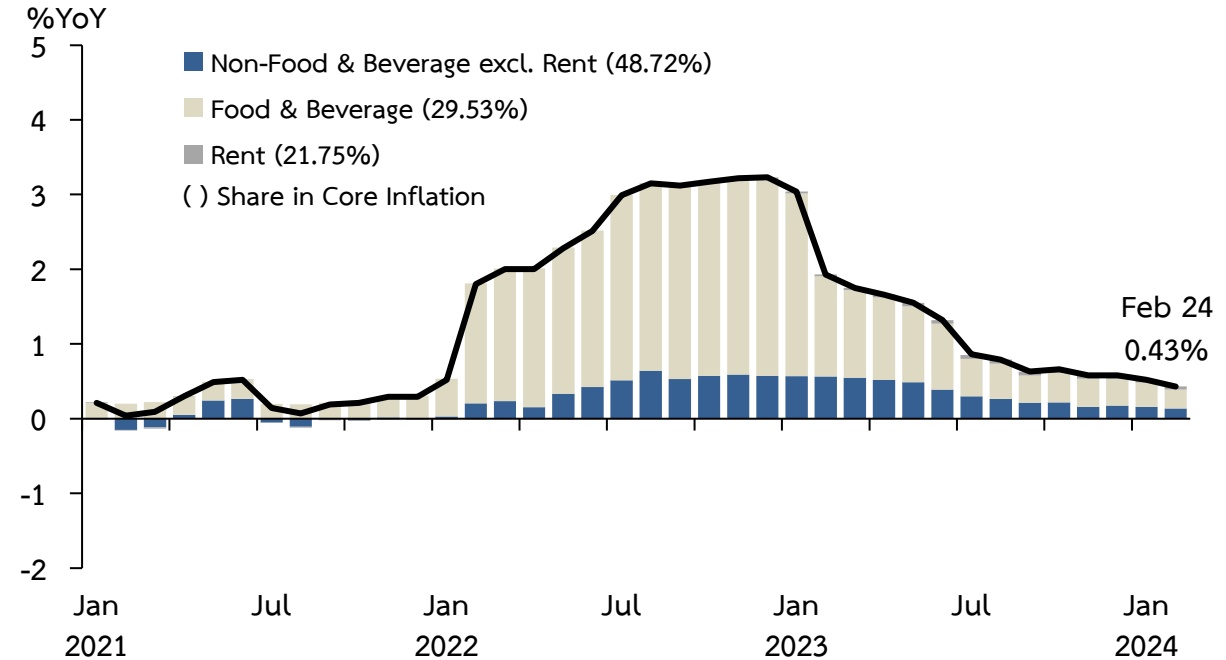
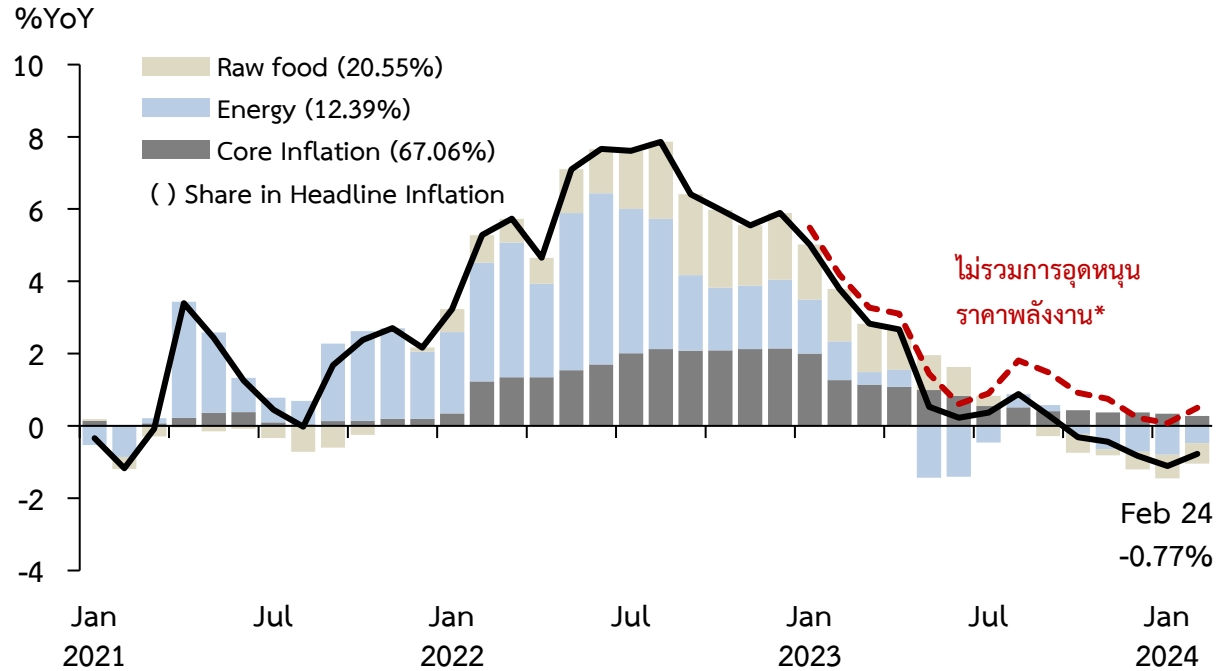
อัตราเงินเฟ้อทั่วไปติดลบน้อยลง จากหมวดพลังงานเป็นสำคัญ
ขณะที่อัตราเงินเฟ้อพื้นฐานปรับลดลงเล็กน้อย

Headline inflation

	2022	2023	2023				2024	
			H1	H2	Q3	Q4	Jan	Feb
%YoY	6.08	1.23	2.49	-0.01	0.52	-0.53	-1.11	-0.77
%QoQsa, MoMsa	-	-	-	-	0.23	-0.45	0.02	0.40

Core inflation

	2022	2023	2023				2024	
			H1	H2	Q3	Q4	Jan	Feb
%YoY	2.51	1.27	1.87	0.68	0.75	0.61	0.52	0.43
%QoQsa, MoMsa	-	-	-	-	0.07	0.22	0.04	0.02



Note: *มาตรการอุดหนุนราคาพลังงาน ได้แก่ 1. การลดภาษีสรรพสามิตน้ำมันดีเซลและกลุ่มเบนซิน รวมถึงการอุดหนุนราคาของกองทุนน้ำมันเชื้อเพลิง และ 2. มาตรการลดค่าไฟฟ้าของภาครัฐ และคำนวณโดยมีสมมติฐานว่ายังมีมาตรการในปีก่อนหน้า ทั้งนี้ ในปี 2023 หากไม่มีมาตรการ อัตราเงินเฟ้อทั่วไปจะอยู่ที่ร้อยละ 2.0

Source: Ministry of Commerce, calculated by Bank of Thailand

Source: Ministry of Commerce, calculated by Bank of Thailand



Balance of Payments

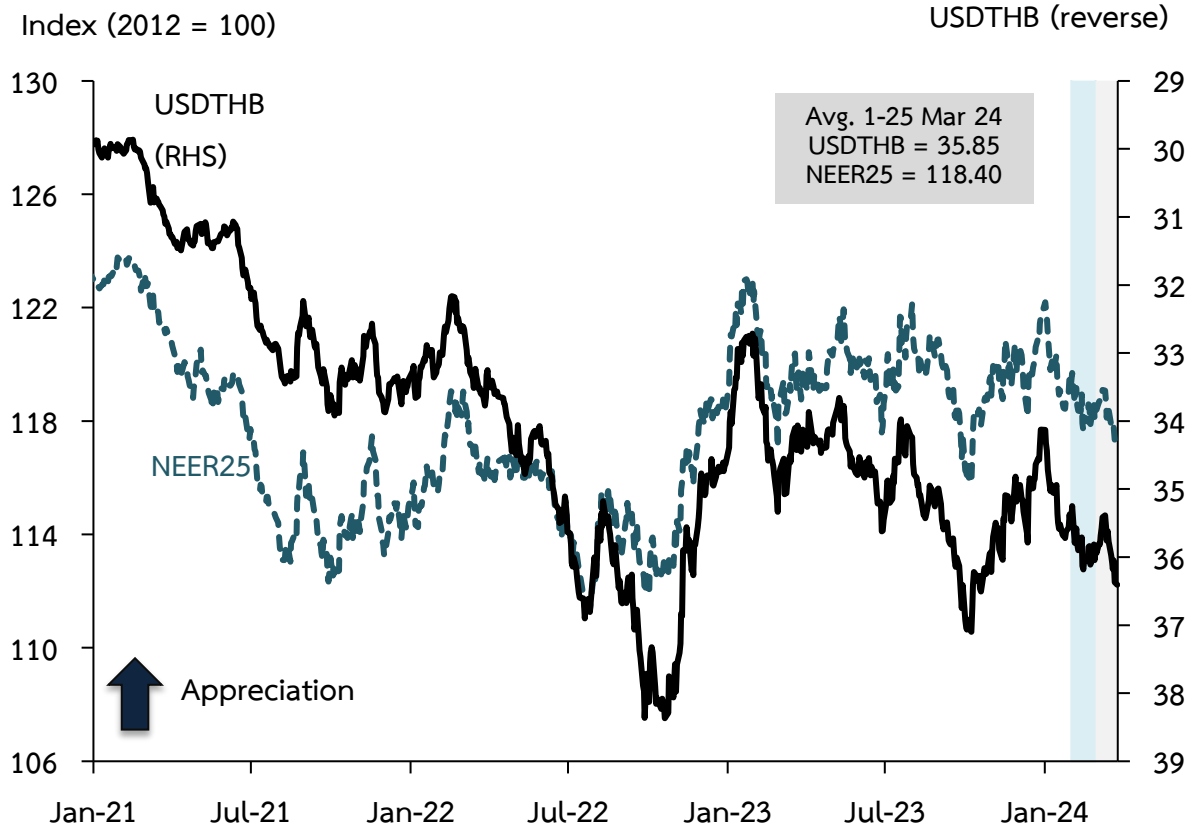
Billion USD	2022	2023 ^P	2023 ^P				2024 ^P	
			H1	H2	Q3	Q4	Jan	Feb
Trade Balance	13.5	17.0	8.1	8.8	5.4	3.5	-1.1	1.7
Exports (f.o.b.)	285.2	280.2	141.0	139.2	70.4	68.8	22.0	23.0
%YoY	5.4	-1.7	-4.4	1.2	-2.0	4.6	7.2	2.5
Imports (f.o.b.)	271.6	263.2	132.9	130.4	65.0	65.4	23.1	21.3
%YoY	14.0	-3.1	-3.2	-3.0	-10.7	6.1	1.5	3.1
Net Services, Income & Transfers	-29.3	-10.0	-5.7	-4.3	-2.8	-1.4	0.9	0.2
Current Account	-15.7	7.0	2.4	4.6	2.5	2.0	-0.2	2.0
Capital and Financial Account	7.1	-12.4	-4.4	-8.0	-3.9	-4.2		
Overall Balance	-10.2	2.6	-0.6	3.2	1.5	1.7	0.8	1.1

Note: P = preliminary data

Source: Bank of Thailand

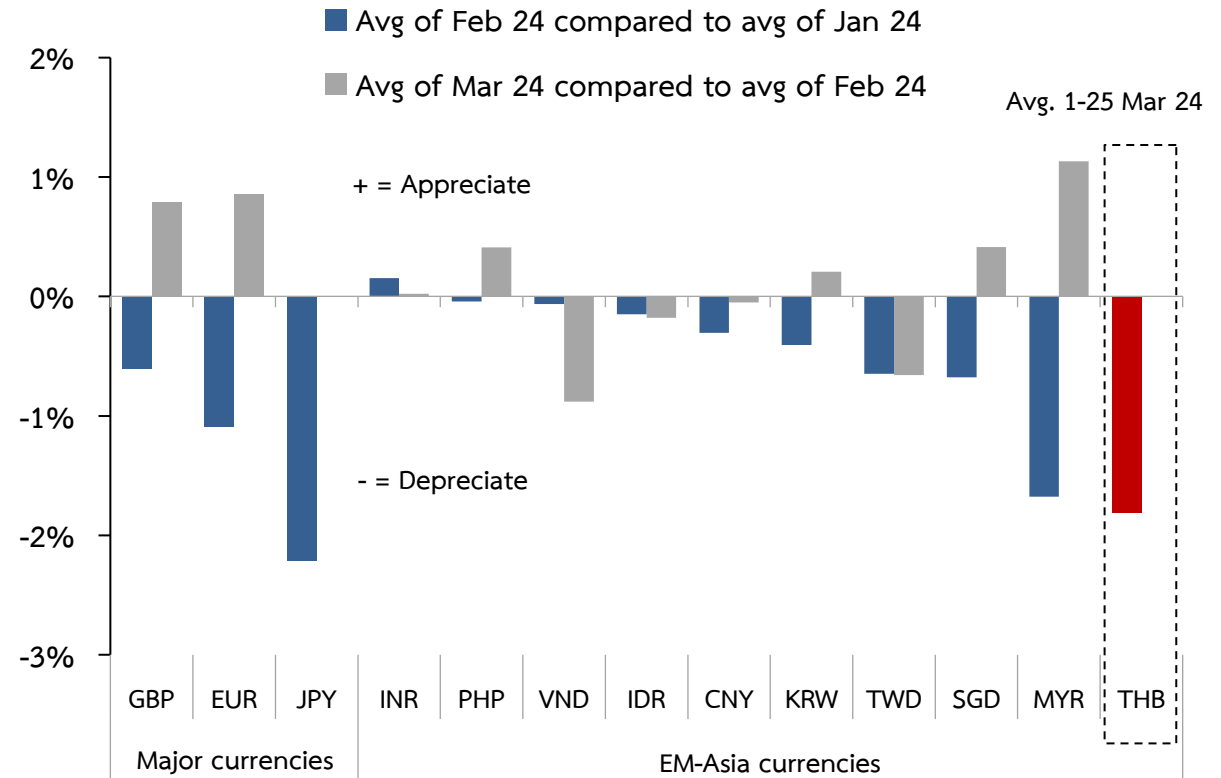


THB exchange rate movement



Note: Monthly average rate
Source: Bloomberg, calculated by Bank of Thailand

Exchange rate movement compared with peers

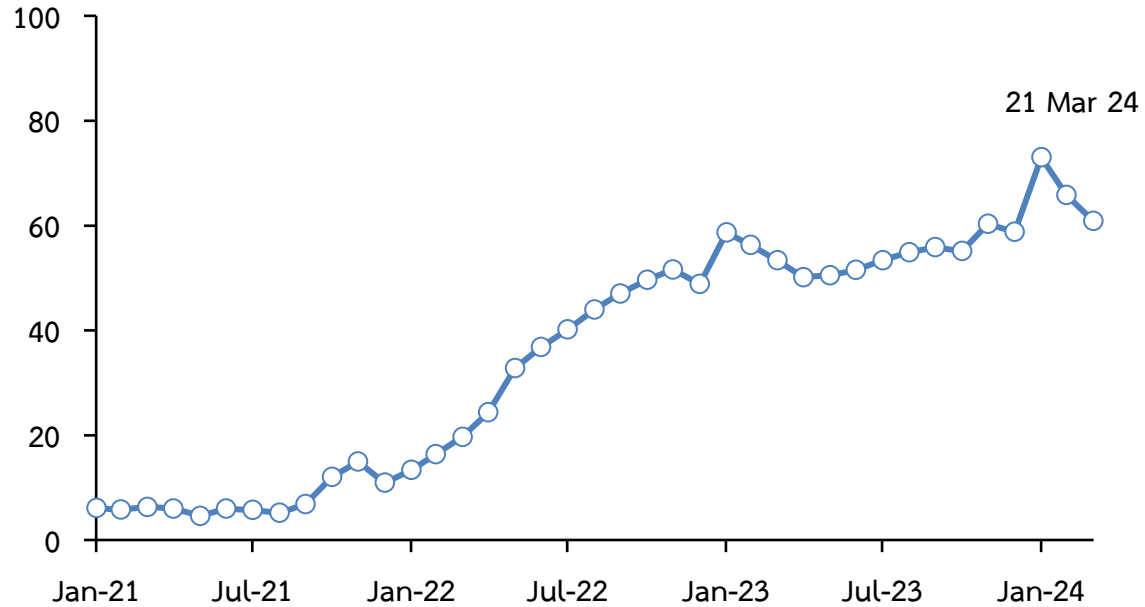


Note: Avg-period data, + = Appreciation against USD
Sources: Bloomberg, calculated by Bank of Thailand



ปริมาณการ Search เกี่ยวกับ Air และ Accommodation ในไทยของต่างชาติ

Score 100 = Maximum search in selected period (1 Jan 21 – 21 Mar 24)



Note: Lead จำนวน นทท. ต่างชาติ 1 เดือน
Source: Google Travel Insights

ดัชนีชี้้นำการส่งออกสินค้าด้านอุปสงค์ต่างประเทศ

Indicators	Lead months	Latest data	Actual data												Forecast data				
			2023												2024				
			Jan	Feb	Mar	Apr	May	Jun	Jul	Aug	Sep	Oct	Nov	Dec	Jan	Feb	Mar	Apr	May
PMI Export Order	3	Feb-24	Yellow	Orange	Yellow	Yellow	Yellow	Yellow	Yellow	Yellow	Yellow	Yellow	Yellow	Green	Green	Green	Yellow	Yellow	Yellow
PMI Future Output	3	Feb-24	Orange	Yellow	Yellow	Yellow	Yellow	Yellow	Yellow	Yellow	Yellow	Yellow	Yellow	Green	Yellow	Yellow	Yellow	Yellow	Yellow
PMI CHINA	3	Feb-24	Yellow	Yellow	Orange	Yellow	Yellow	Green	Green	Green	Yellow	Yellow	Yellow	Green	Yellow	Yellow	Green	Green	Yellow
PMI US	3	Feb-24	Yellow	Red	Red	Orange	Orange	Orange	Orange	Orange	Yellow	Yellow	Yellow	Yellow	Yellow	Yellow	Yellow	Yellow	Green
PMI ASEAN	2	Feb-24	Yellow	Orange	Orange	Yellow	Yellow	Yellow	Yellow	Yellow	Yellow	Yellow	Orange	Orange	Yellow	Yellow	Yellow	Yellow	Yellow
PMI EU	3	Feb-24	Red	Red	Orange	Orange	Orange	Orange	Orange	Red	Orange	Yellow	Yellow	Yellow	Yellow	Yellow	Yellow	Yellow	Yellow

Source: JP Morgan CEIC และ BOT



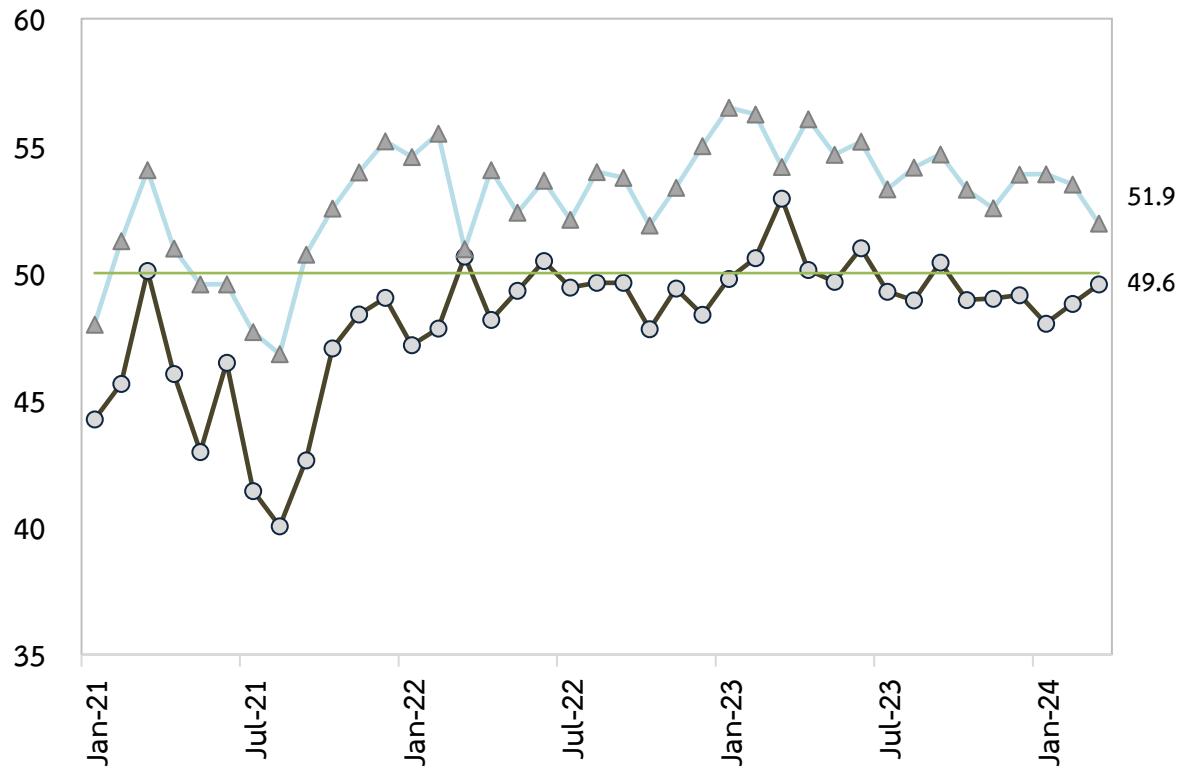
Business Sentiment Index

ข้อจำกัดรวมในการดำเนินธุรกิจ 5 อันดับแรก

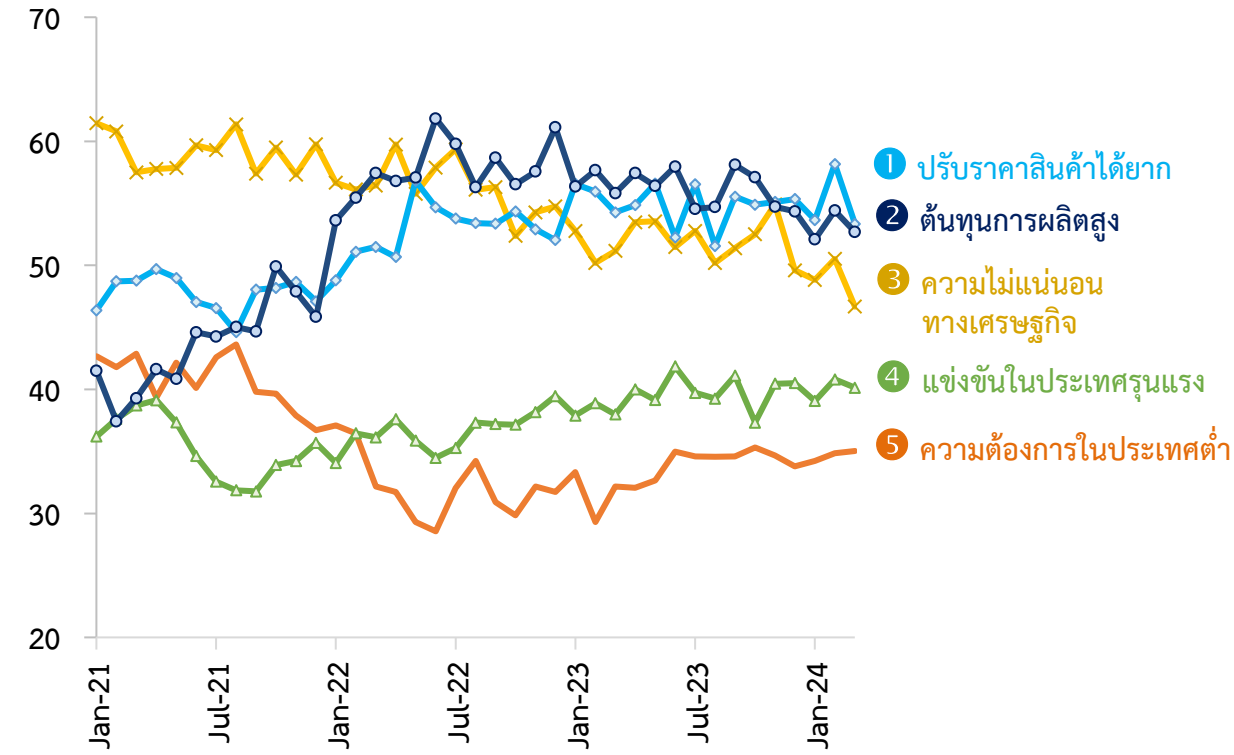
Diffusion Index

(Unchanged = 50)

—○— Current —▲— 3-Month Expected



% of Respondents



Note: The survey had 765 respondents, or a response rate of 71.6 percent from a sample of large and medium-size firms that received the survey form.

Source: Bank of Thailand



เดือนกุมภาพันธ์ 2567

- เศรษฐกิจไทยโดยรวมยังขยายตัวอยู่ในระดับต่ำ โดยภาคบริการยังขยายตัวต่อเนื่องตามรายรับและจำนวนนักท่องเที่ยวที่เพิ่มขึ้น ด้านการลงทุนภาคเอกชนและการผลิตภาคอุตสาหกรรมปรับดีขึ้นในบางหมวด ขณะที่การส่งออกสินค้าไม่รวมทองคำลดลงจากเดือนก่อน
- อัตราเงินเฟ้อทั่วไปติดลบน้อยลง จากหมวดพลังงานเป็นสำคัญ ตามราคาน้ำมันกลุ่มเบนซินที่ปรับสูงขึ้นตามราคาน้ำมันดิบในตลาดโลก ขณะที่อัตราเงินเฟ้อพื้นฐานลดลงเล็กน้อยตามราคาอาหารในหมวดพื้นฐาน จากผลของฐานสูงในปีก่อน

แนวโน้มเดือนมีนาคม 2567 และระยะต่อไป

- กิจกรรมทางเศรษฐกิจในเดือนมีนาคม 2567 คาดว่ายังได้รับแรงส่งจากภาคท่องเที่ยว แต่ยังคงติดตามการฟื้นตัวของการส่งออกสินค้าและการผลิตภาคอุตสาหกรรม
- ระยะต่อไป ต้องติดตาม 1) การฟื้นตัวของการค้าโลก 2) ผลกระทบจากความขัดแย้งด้านภูมิรัฐศาสตร์ และ 3) การใช้จ่ายและมาตรการกระตุ้นเศรษฐกิจของภาครัฐ



การรายงานข้อมูลเครดิตตามมาตรการแก้ปัญหาหนี้ครัวเรือนอย่างยั่งยืน

คณะกรรมการคุ้มครองข้อมูลเครดิต (กคค.) ได้ปรับปรุงหลักเกณฑ์ข้อมูลเครดิต เมื่อวันที่ 25 ธ.ค. 2566 เพื่อให้การรายงานข้อมูลเครดิตสอดคล้องกับหลักเกณฑ์การให้สินเชื่ออย่างรับผิดชอบและเป็นธรรม (Responsible Lending) ของ ธปท. โดยมีการเปลี่ยนแปลงจากปัจจุบัน ดังนี้

เพิ่มการรายงานวันที่ทำสัญญา และประเภทสัญญา (code)

หลักเกณฑ์	DR	TDR	PD
ปัจจุบัน	-	รายงานวันที่	-
✓ ใหม่	รายงานวันที่และ code 01 (ปรับปรุงโครงสร้างหนี้เชิงป้องกัน)*	เพิ่มการรายงาน code 02 (ปรับปรุงโครงสร้างหนี้ที่มีปัญหา)	รายงานวันที่และ code 03 (ข้อตกลงเปลี่ยนแปลงเงื่อนไขสัญญาตาม มาตรการ PD)

*การปรับโครงสร้างหนี้เชิงป้องกัน (DR) รวมถึง การปรับโครงสร้างหนี้ของลูกค้าที่ยังไม่ค้างชำระ แต่เริ่มมีปัญหาในการชำระหนี้ หรือค้างชำระไม่เกิน 90 วัน ซึ่งยังไม่เป็นหนี้เสีย (NPL) ตามเกณฑ์ responsible lending

บังคับใช้ตั้งแต่ 1 เม.ย. 2567 เป็นต้นไป และไม่มีผลบังคับใช้ย้อนหลัง คือ ไม่มีผลบังคับใช้กับสัญญาปรับปรุงโครงสร้างหนี้ที่มีปัญหา (TDR) ที่ได้ทำไว้ก่อนวันที่ 1 เม.ย. 2567