



ธนาคารแห่งประเทศไทย
BANK OF THAILAND

BOT Monthly Briefing

ภาวะเศรษฐกิจและการเงิน

เดือนมีนาคม 2569

วันพฤหัสบดีที่ 30 เม.ย. 69

เวลา 14.00-15.00 น.



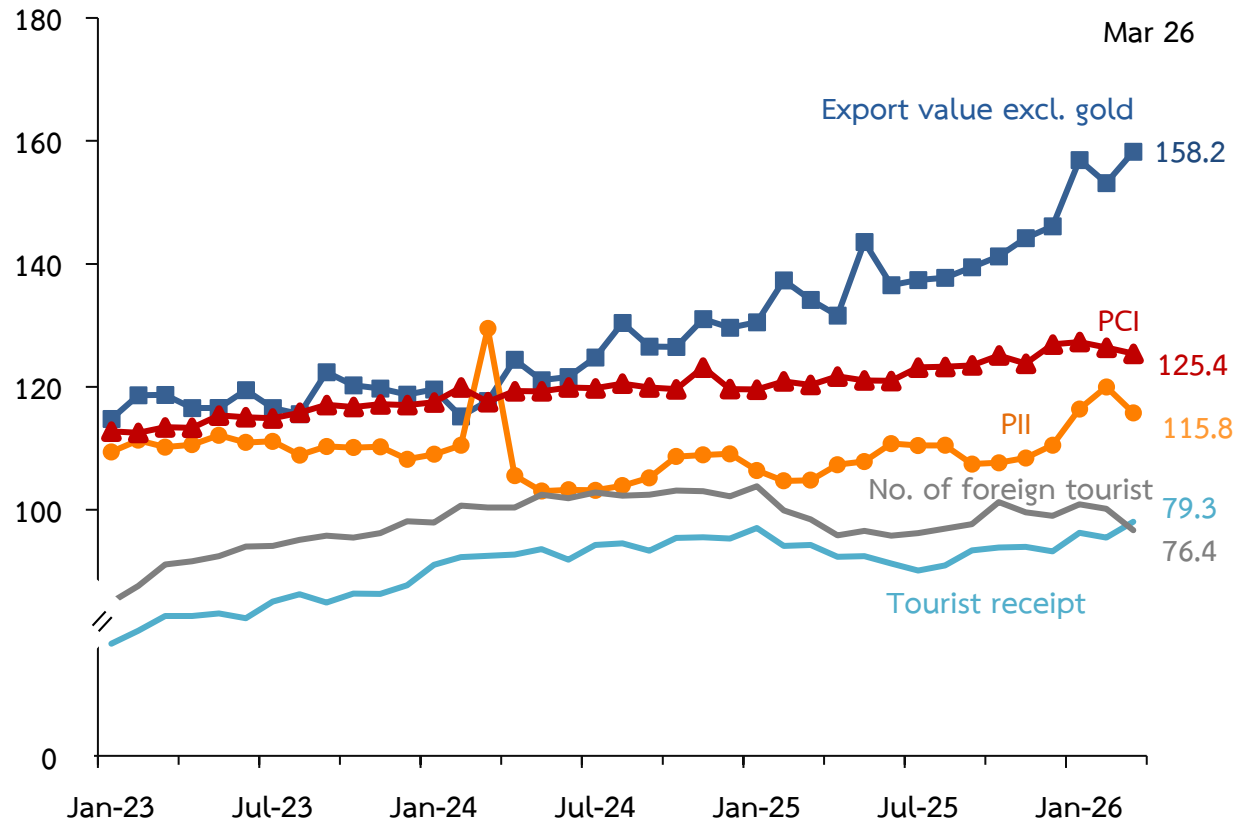
ปราณี สุทธิศรี

ผู้อำนวยการอาวุโส
ฝ่ายเศรษฐกิจมหภาค



เครื่องชี้เศรษฐกิจด้านอุปสงค์

Index sa (Q4-19=100)

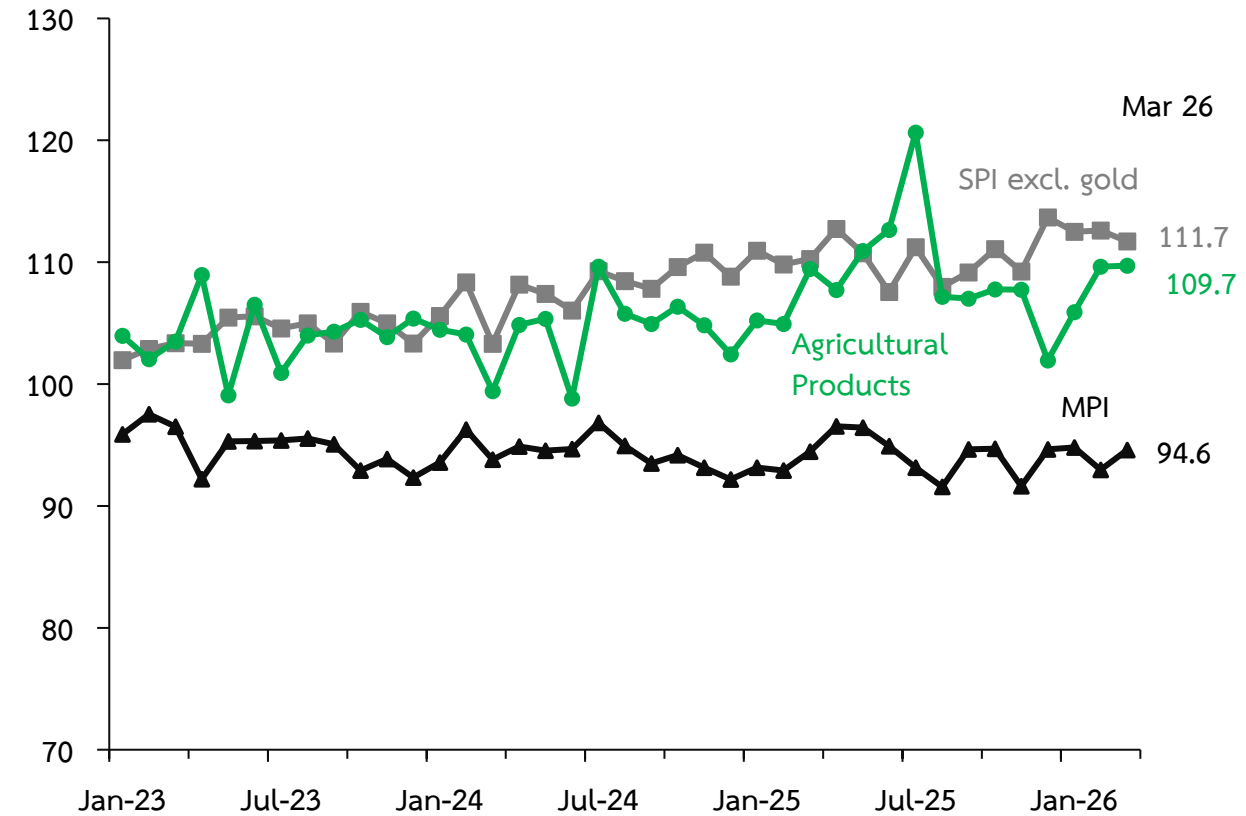


Note: PCI = Private Consumption Indicator, PII = Private Investment Indicator

Source: Bank of Thailand

เครื่องชี้เศรษฐกิจด้านอุปทาน

Index sa (Q4-19=100)



Note: MPI = Manufacturing Production, SPI = Service Production Index (excludes public administration and services, and gold activities)

Source: Bank of Thailand

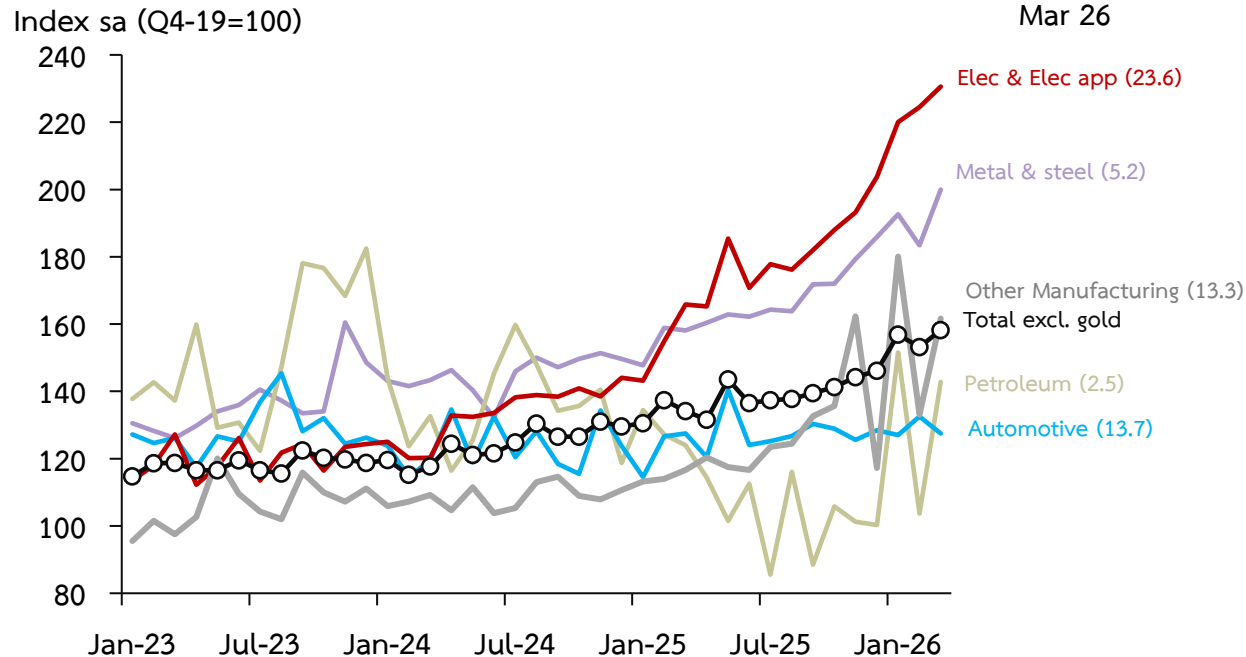


มูลค่าการส่งออกสินค้า

%YoY	2025	2025				2026		
		Q1	Q2	Q3	Q4	Q1	Feb	Mar
มูลค่าการส่งออก	12.7	15.4	14.9	11.5	9.4	17.8	10.6	19.3
มูลค่าการส่งออกไม่รวมทองคำ	11.6	12.9	12.9	9.1	11.8	15.8	10.4	19.0
%QoQsa, MoMsa	-	3.9	3.2	1.8	2.5	6.4	-2.4	3.3

Note: คำนวณตาม BOP Basis

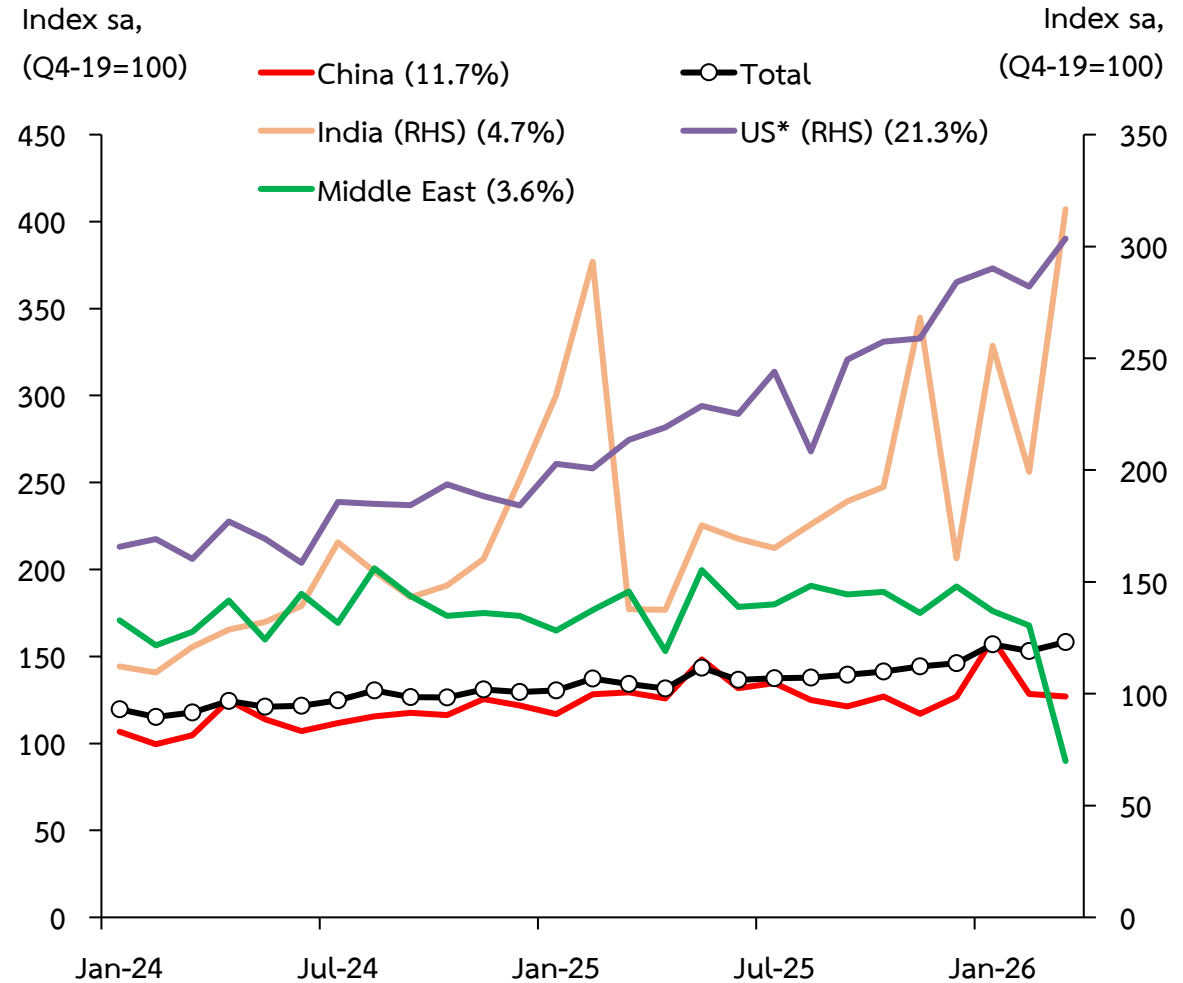
มูลค่าการส่งออกสินค้า (Classified by Products)



Note: คำนวณตาม Custom Basis และ ตัวเลขใน () คือสัดส่วนมูลค่าต่อมูลค่าส่งออกรวมในปี 2025

Source: Customs Department Ministry of Finance, calculated by Bank of Thailand

มูลค่าการส่งออกสินค้านำเข้ารายประเทศ



Note: * ไม่รวม other manufacturing products

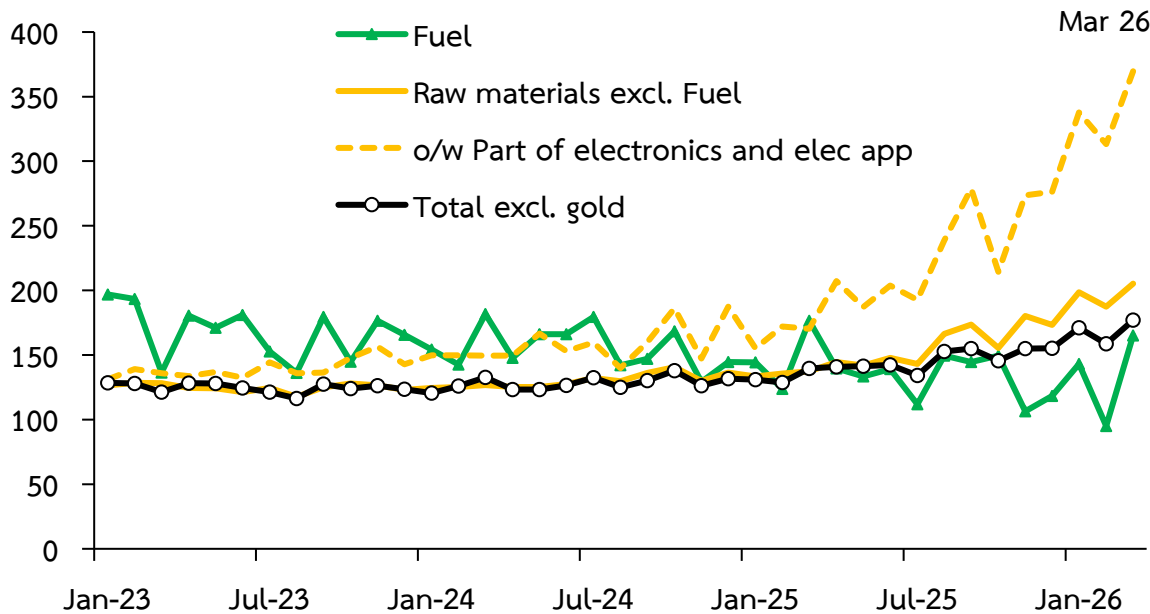
ตัวเลขใน () คือสัดส่วนการส่งออกสินค้านำเข้ารายประเทศต่อมูลค่าการส่งออกรวมในปี 2025



มูลค่าการนำเข้าสินค้า

%YoY	2025	2025				2026		
		Q1	Q2	Q3	Q4	Q1	Feb	Mar
มูลค่าการนำเข้า	13.0	6.2	15.8	12.2	17.5	33.1	31.7	37.2
มูลค่าการนำเข้าไม่รวมทองคำ	11.8	4.6	13.8	13.6	15.1	26.4	22.3	29.2
%QoQsa, MoMsa	-	1.5	6.5	4.5	1.5	11.9	-7.2	11.5

Index sa (Q4-19 = 100)



Source: Customs Department Ministry of Finance, calculated by Bank of Thailand

ปริมาณการนำเข้าวัตถุดิบสำคัญที่พึ่งพาการนำเข้าจากตะวันออกกลาง

ปริมาณนำเข้า (QM)	การนำเข้ารวม		การนำเข้าจากตะวันออกกลาง	
	%YoY	%MoMsa	%YoY	%MoMsa
Crude oil	-6.5	28.6	-19.3	-1.9
Helium	-69.0	-2.9	-2.4	-46.0
Naphtha	-6.2	-10.8	-49.1	-49.8
Fertilizer	-21.5	-28.0	-84.1	-85.9
o/w Urea	-58.0	-64.8	-100	-100

อย่างไรก็ดี มีการนำเข้าสินค้ากลุ่มนี้จากประเทศอื่นเพื่อชดเชย

- Crude Oil จากสหรัฐฯ และมาเลเซีย
- Naphtha จากสหรัฐฯ และอาเซียน
- Helium จากอาเซียน
- Fertilizer จากนอร์เวย์ เกาหลี บรูไน อินโดนีเซีย

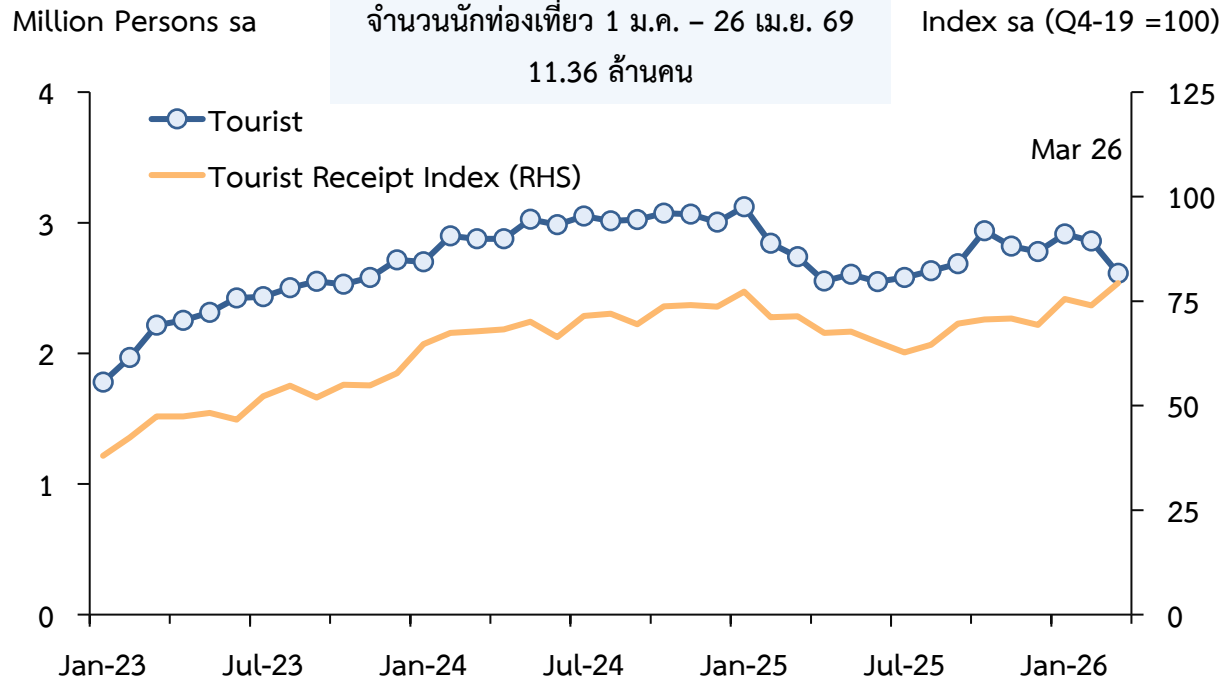
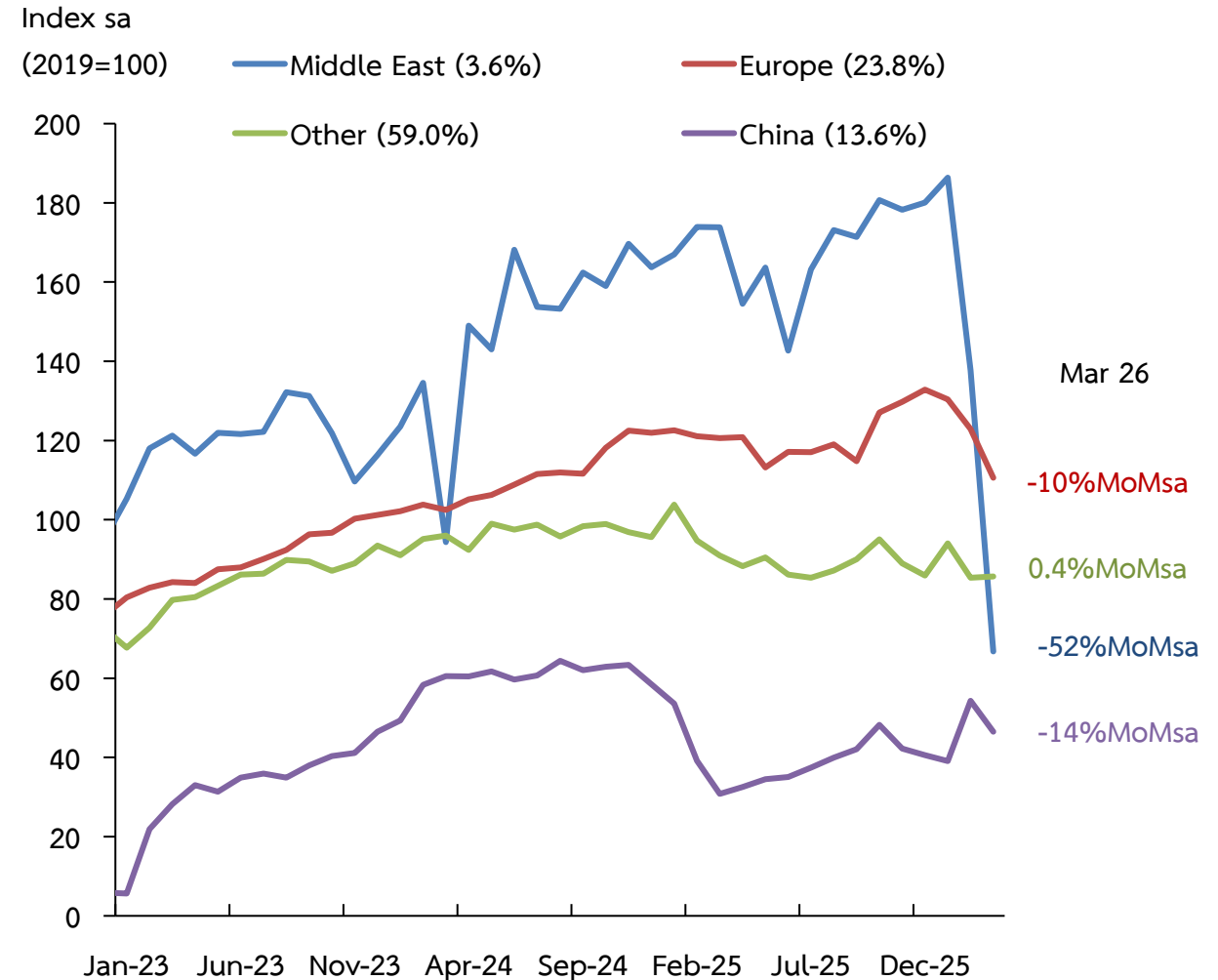
Source: Customs Department Ministry of Finance, calculated by Bank of Thailand



นักท่องเที่ยวต่างชาติ

	2025	2025				2026		
		Q1	Q2	Q3	Q4	Q1	Feb	Mar
จำนวน (ล้านคน)	33.0	9.5	7.1	7.4	8.9	9.3	3.3	2.8
%QoQsa, MoMsa	-	-4.8	-11.4	2.4	8.1	-1.8	-1.8	-8.7
รายรับในรูป THB	-	-0.8	-8.9	-1.7	7.0	8.6	-2.1	7.2
%QoQsa, MoMsa	-	-0.8	-8.9	-1.7	7.0	8.6	-2.1	7.2

จำนวนนักท่องเที่ยวแยกรายกลุ่มหลัก



Note: Tourism receipt excludes health, education, excursionist and acquisition of goods and services by short-term workers and is subject to revision due to unstable seasonal adjustment.
Source: Ministry of Tourism and Sports, calculated by Bank of Thailand

Note: ข้อมูล ณ สิ้นเดือนมีนาคม 2026 และ ตัวเลขใน () คือสัดส่วนต่อจำนวนนักท่องเที่ยวต่างชาติทั้งหมดปี 2025
Source: Ministry of Tourism and Sports, calculated by Bank of Thailand

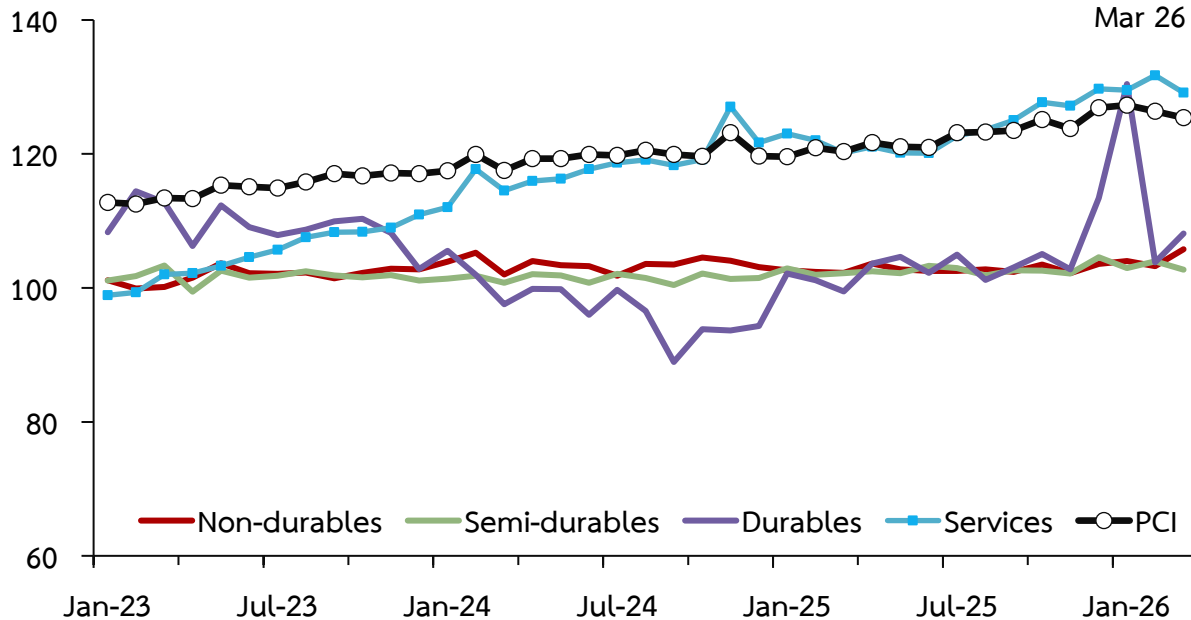


Private Consumption Index (PCI)

	2025	2025 ^R				2026		
		Q1	Q2	Q3	Q4	Q1 ^P	Feb ^R	Mar ^P
%YoY	2.3	1.7	1.1	2.5	4.0	4.7	3.9	3.6
%QoQsa, MoMsa	-	-0.5	0.8	1.7	1.6	0.9	-0.7	-0.8

Note: R = Revised P = Preliminary data

Index sa (Q4-19=100)

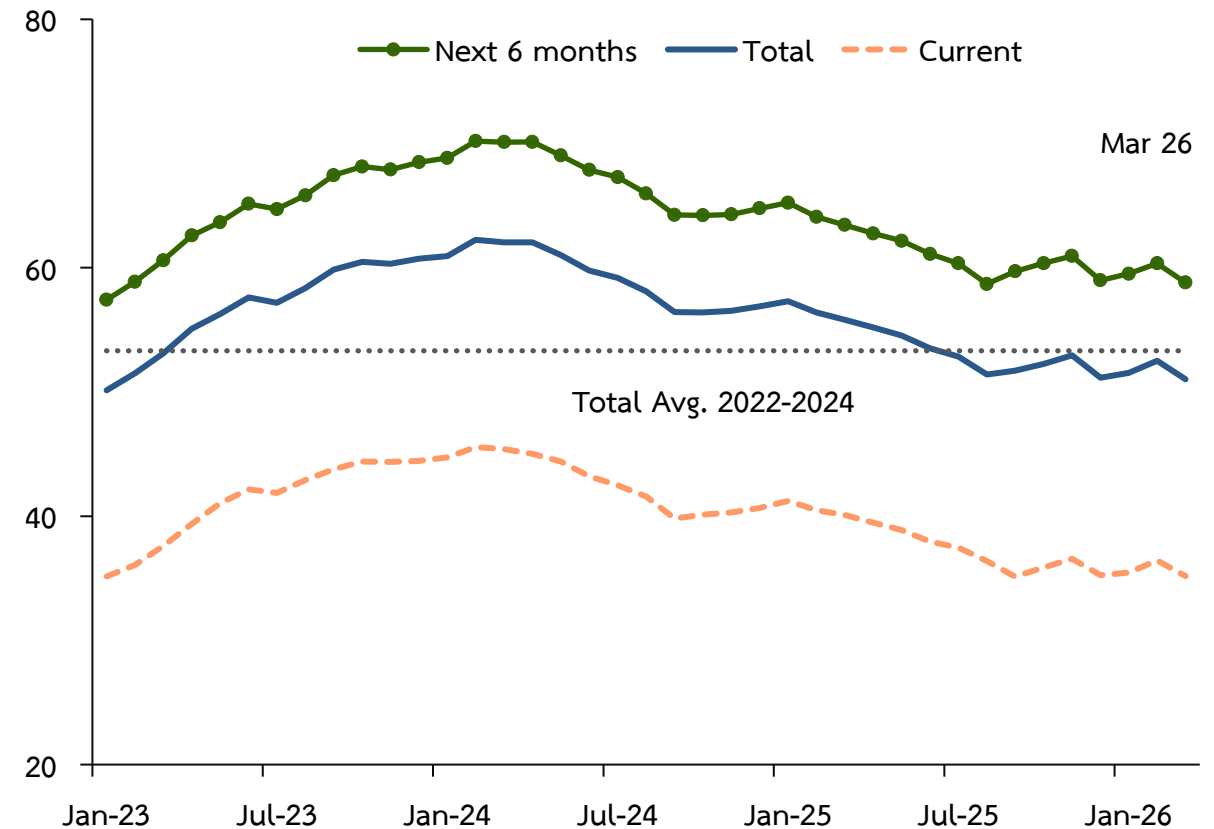


Note: PCI by category reflects domestic expenditures, including those by foreign tourists. However, the aggregate PCI excludes foreign tourist expenditures and includes Thai tourist expenditures abroad to accurately reflect Thai private consumption.

Source: Bank of Thailand

Consumer Confidence Index

Diffusion Index sa
(Unchanged = 100)



Source: The University of the Thai Chamber of Commerce, calculated by Bank of Thailand



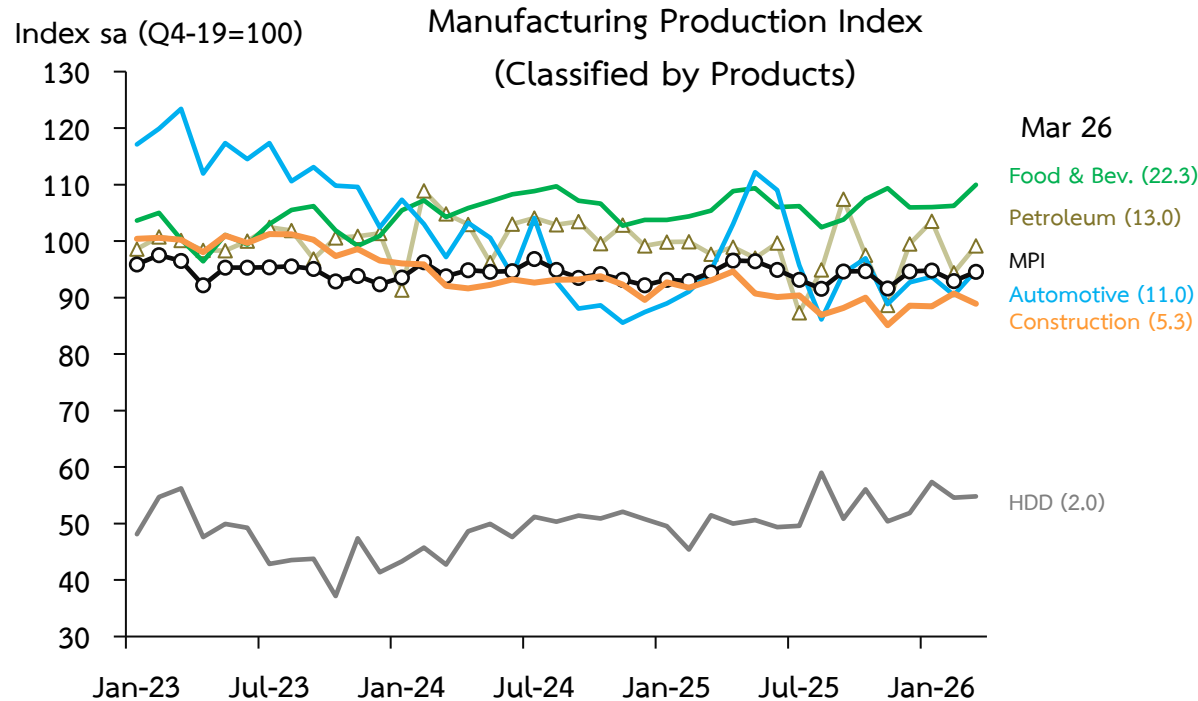
Manufacturing Production Index (MPI)

%YoY	2025	2025				2026		
		Q1	Q2	Q3	Q4	Q1	Feb	Mar
MPI	-0.4	-0.9	1.4	-1.9	-0.3	0.8	0.1	0.8
MPI (%QoQsa, MoMsa)	-	0.4	2.6	-3.0	0.6	0.5	-1.9	1.8

Service Production Index (SPI), exclude gold

	2025	2025				2026		
		Q1	Q2	Q3	Q4	Q1 ^P	Feb ^R	Mar ^P
%YoY	2.3	4.6	3.0	0.6	1.2	1.8	2.7	1.4
%QoQsa, MoMsa	-	0.6	0.0	-0.8	1.7	0.8	0.1	-0.8

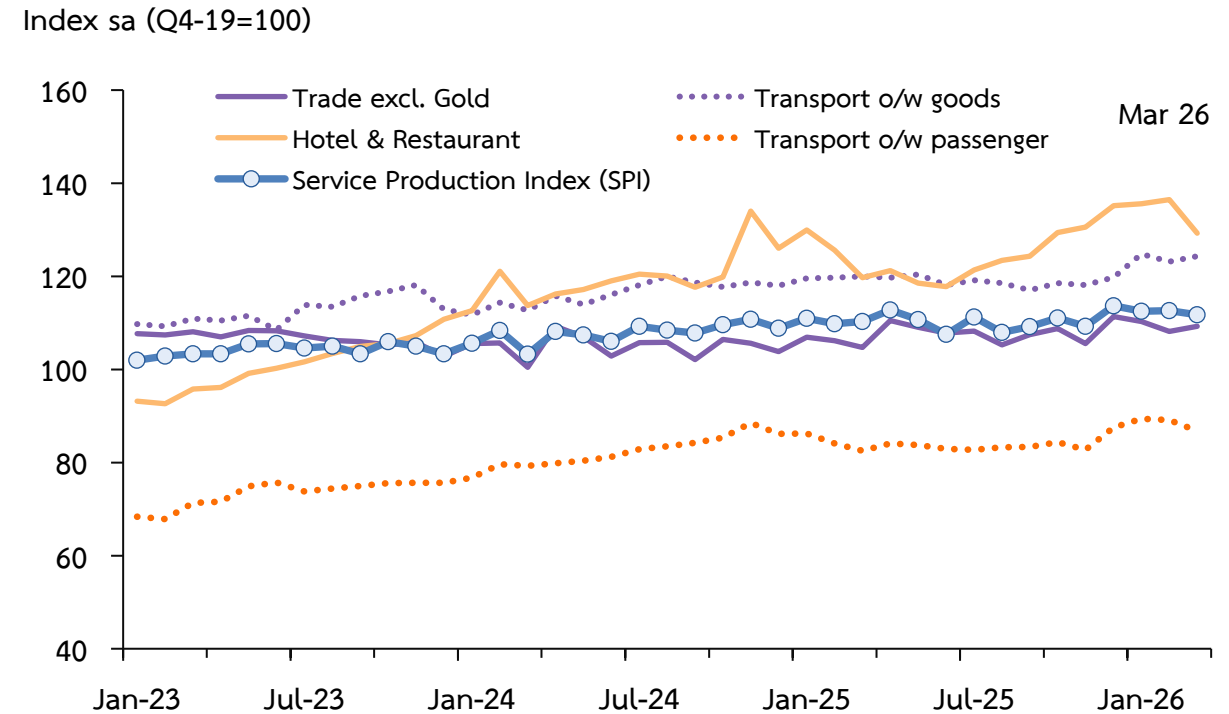
Note: R = Revised P = Preliminary data



Note: The new MPI series are adjusted by the OIE (coverage and base year at 2021).

ตัวเลขใน () คือ %Relative weight ในปี 2025

Source: Office of Industrial Economics and seasonally adjusted by Bank of Thailand



Note: SPI = Service Production Index (Excludes public administration and services, and gold activities)

Source: Bank of Thailand

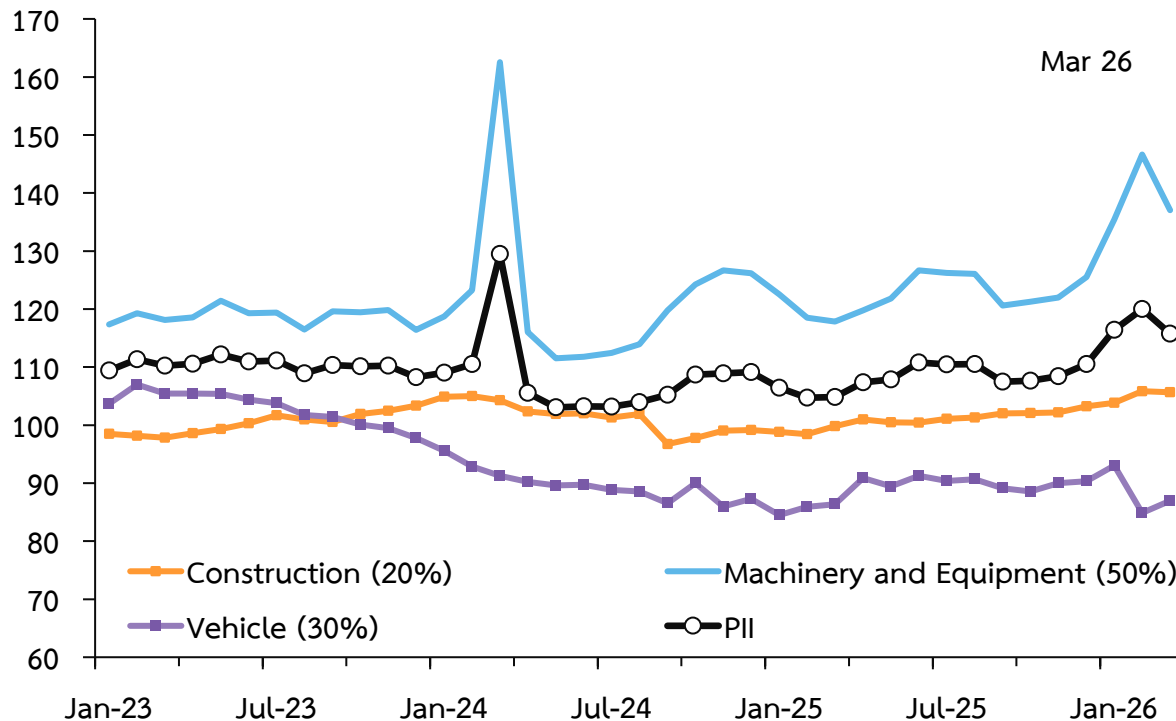


Private Investment Index (PII)

	2025	2025				2026		
		Q1	Q2	Q3	Q4	Q1 ^P	Feb ^R	Mar ^P
%YoY	-0.4	-9.4	4.7	5.3	-0.2	12.4	18.9	11.8
%QoQsa, MoMsa	-	-3.3	3.2	0.7	-0.5	7.8	3.1	-3.5

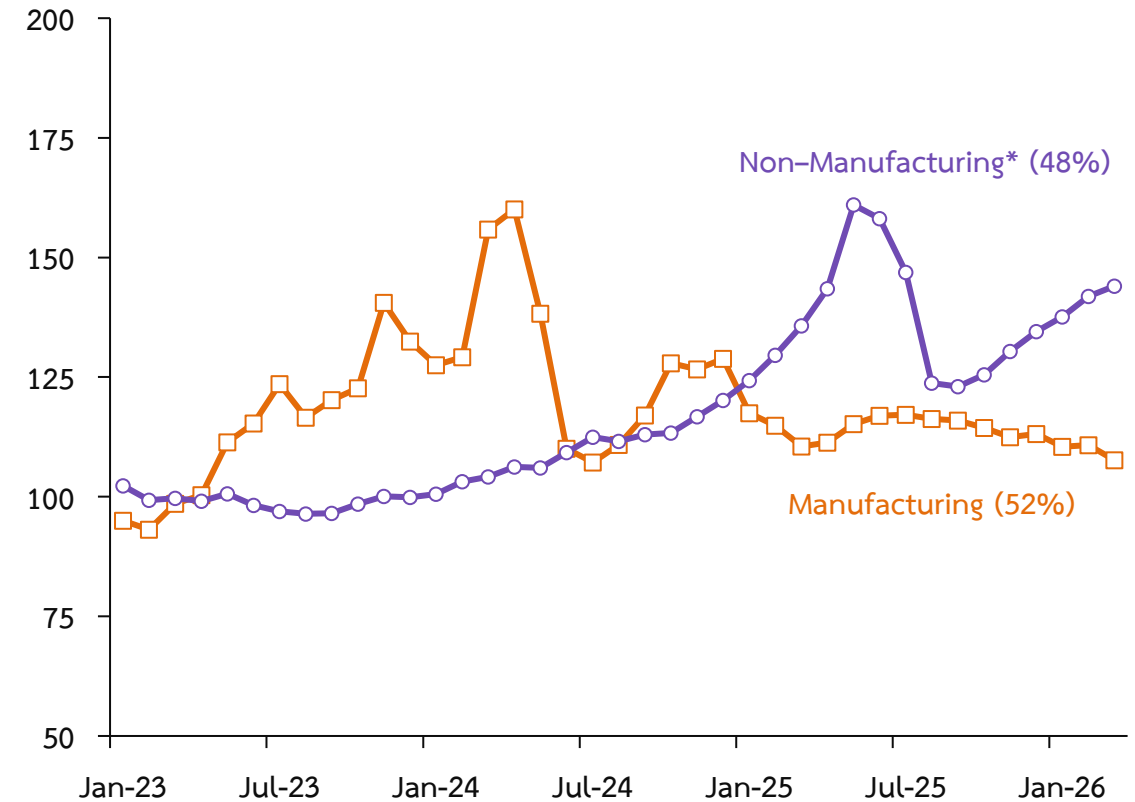
Note: R = Revised P = Preliminary data

Index sa (Q4-19=100)



Capital goods imports by industries

Index sa 3mma
(2022=100)



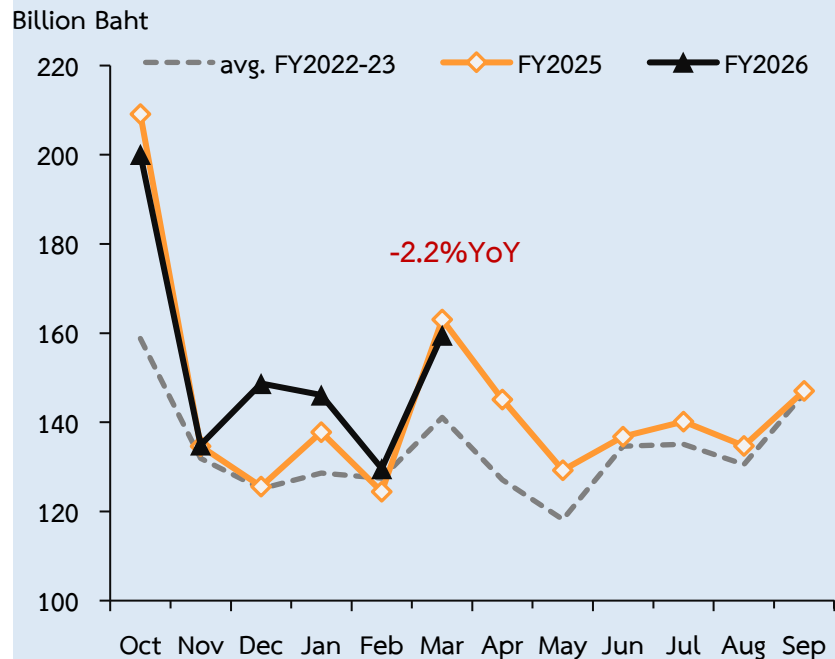
Note: 1) ดัชนีไม่นับรวมการนำเข้าของบริษัทรายใหม่ที่ยังระบุอุตสาหกรรมไม่ได้
2) () คือสัดส่วนการนำเข้าสินค้าทุนของผู้นำเข้ารายอุตสาหกรรม
3) * Non-Manufacturing อาทิ ภาคการค้า ขนส่ง โรงแรมและร้านอาหาร และบริษัทตัวแทนนำเข้า (Holding Company) ที่อาจนำเข้าสินค้าทุนให้กับบริษัทในภาคการผลิต รวมถึงกลุ่มดิจิทัล

Source: Customs Department Ministry of Finance, calculated by Bank of Thailand



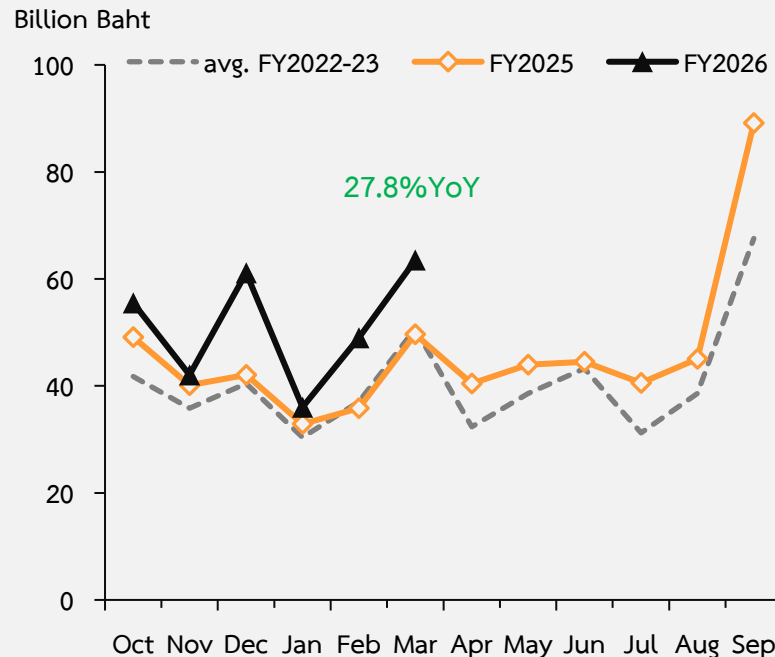
รายจ่ายประจำ

รายจ่ายอุปโภคของรัฐบาลกลาง*
(ไม่รวมเงินโอน)

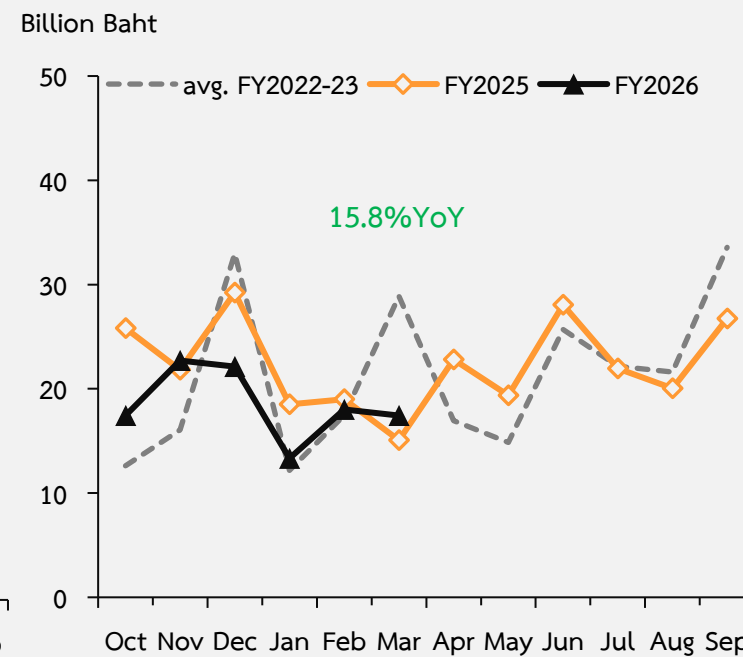


รายจ่ายลงทุน

รายจ่ายลงทุนของรัฐบาลกลาง*
(ไม่รวมเงินโอน)



รายจ่ายลงทุนของรัฐวิสาหกิจ

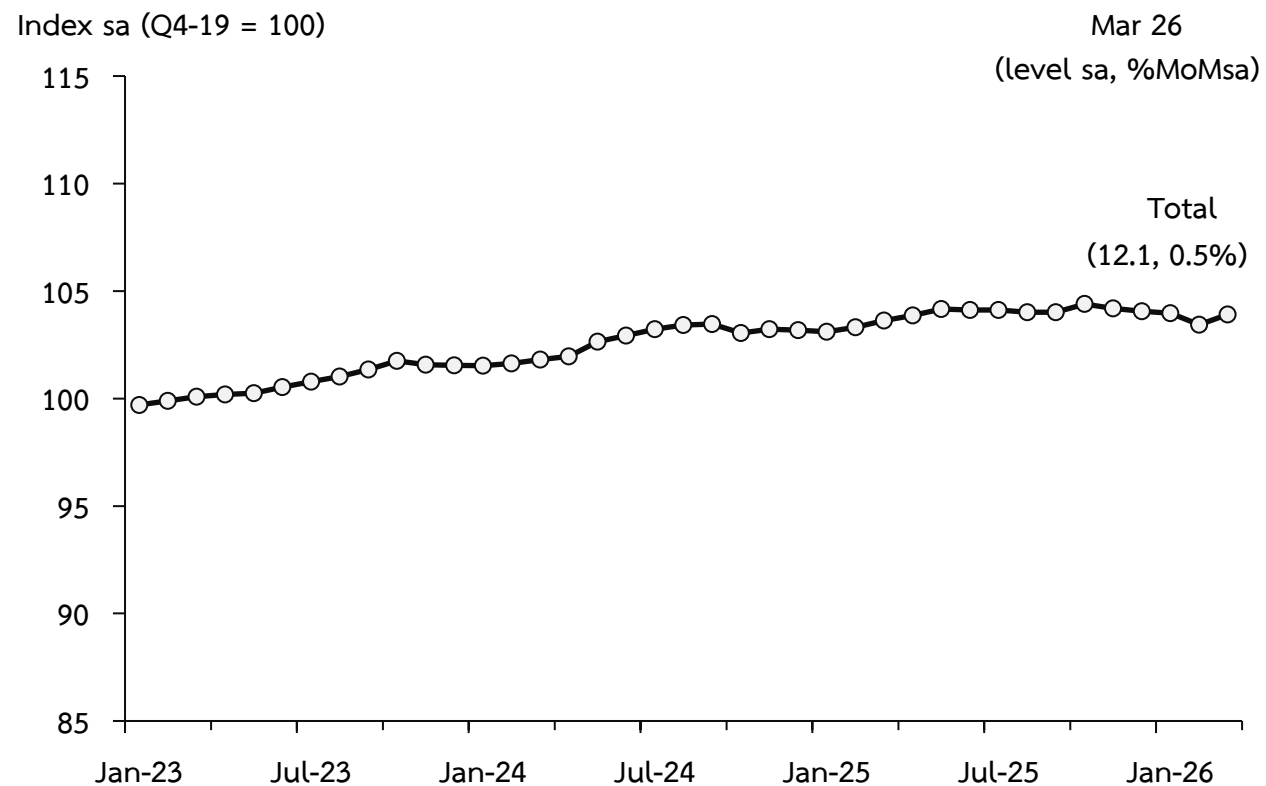


Note: * Excluded expenditure from 1 trillion and 500 billion Baht Emergency Decree loans

Source: Comptroller General's Department, Fiscal Policy Office, GFMS-SOEs and Bank of Thailand



จำนวนผู้ประกันตนมาตรา 33 ในระบบประกันสังคม



Note: Section 33 refers to employees who are not less than 15 years of age and not more than 60 years.
Source: Social Security Office, calculated by Bank of Thailand

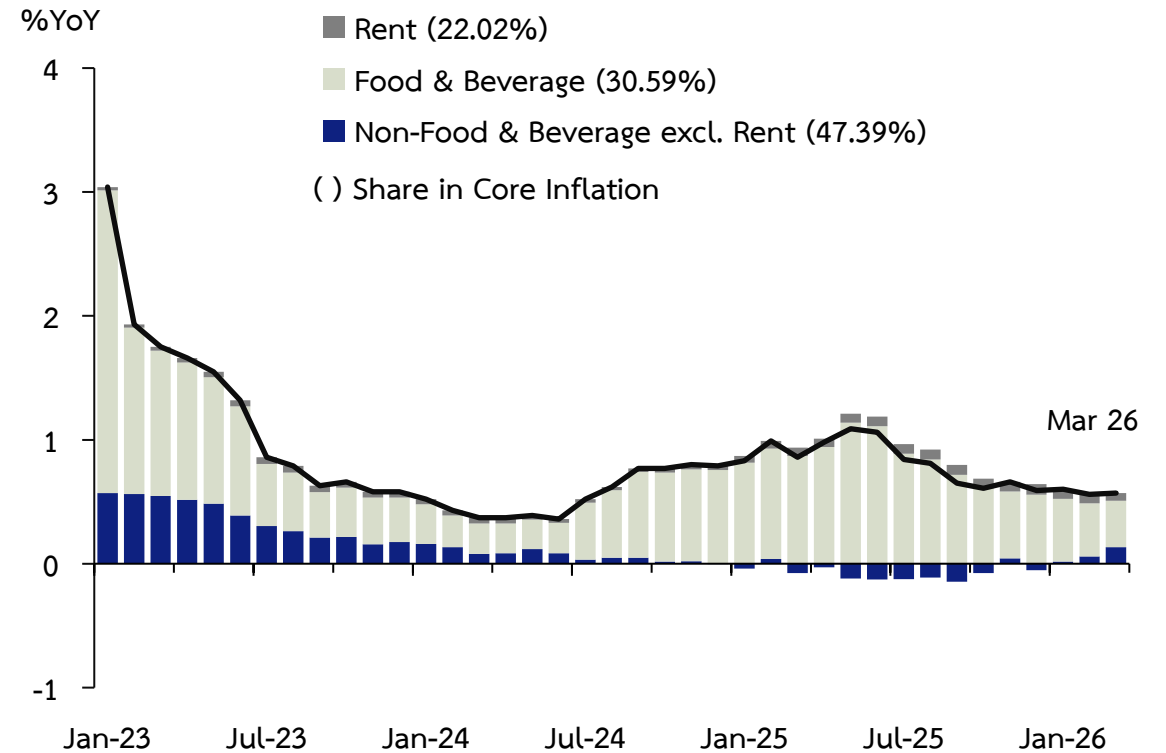
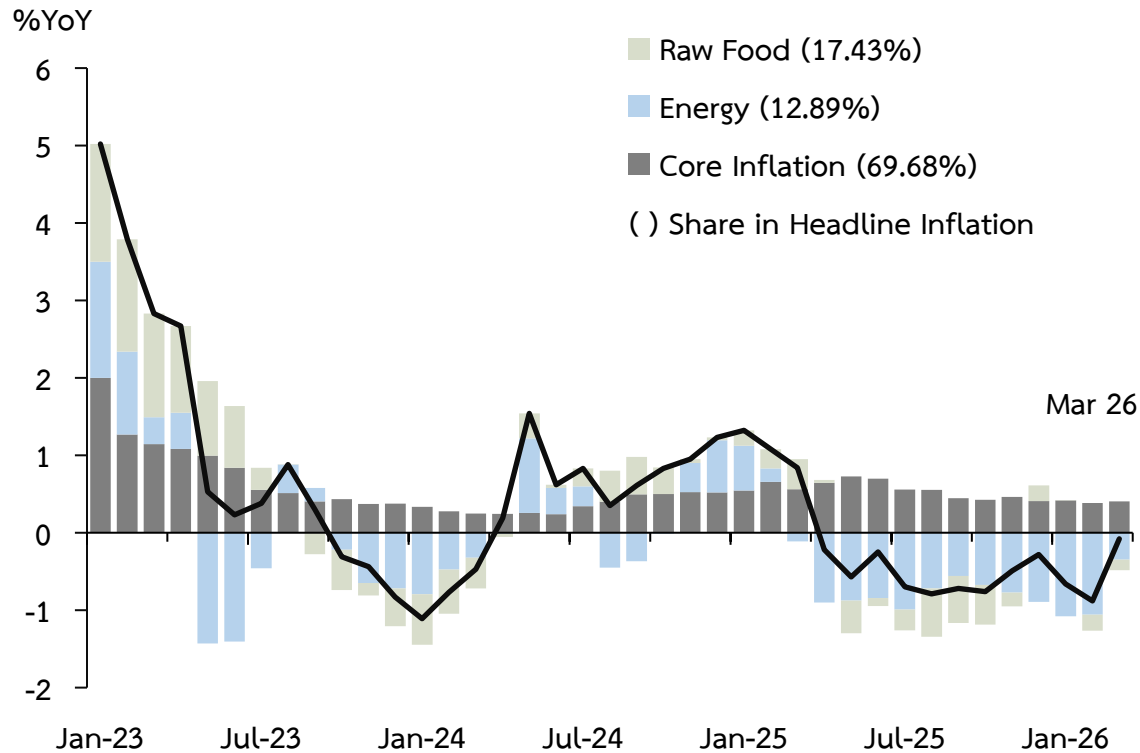


Headline inflation

	2025	2025				2026		
		Q1	Q2	Q3	Q4	Q1	Feb	Mar
%YoY	-0.14	1.08	-0.35	-0.74	-0.52	-0.54	-0.88	-0.08
%QoQsa, MoMsa	-	0.05	-0.64	-0.10	0.19	0.01	-0.25	0.70

Core inflation

	2025	2025				2026		
		Q1	Q2	Q3	Q4	Q1	Feb	Mar
%YoY	0.84	0.89	1.04	0.77	0.62	0.58	0.56	0.57
%QoQsa, MoMsa	-	0.21	0.18	0.07	0.16	0.17	0.14	-0.10



Source: Ministry of Commerce, calculated by Bank of Thailand

Source: Ministry of Commerce, calculated by Bank of Thailand



Balance of Payments

Billion USD	2025 ^P	2025 ^P				2026 ^P			
		Q1	Q2	Q3	Q4	Q1	Feb	Mar	YTD
Trade Balance	23.3	9.0	5.9	7.0	1.4	-0.3	0.6	-0.1	-0.3
Exports (f.o.b.)	335.1	80.7	84.1	86.2	84.0	95.1	29.3	34.7	95.1
%YoY	12.7	15.4	14.9	11.5	9.4	17.8	10.6	19.3	17.8
Imports (f.o.b.)	311.7	71.7	78.2	79.2	82.6	95.4	28.7	34.9	95.4
%YoY	13.0	6.2	15.8	12.2	17.5	33.1	31.7	37.2	33.1
Net Services, Income & Transfers	-7.4	3.0	-4.4	-4.2	-1.9	3.5	1.5	0.7	3.5
Current Account	15.9	12.1	1.5	2.7	-0.4	3.2	2.1	0.6	3.2
Capital and Financial Account	-11.7	-10.2	-0.4	-0.9	-0.2				
Overall Balance	18.4	3.4	4.8	6.2	4.0	1.4	0.4	-1.2	1.4

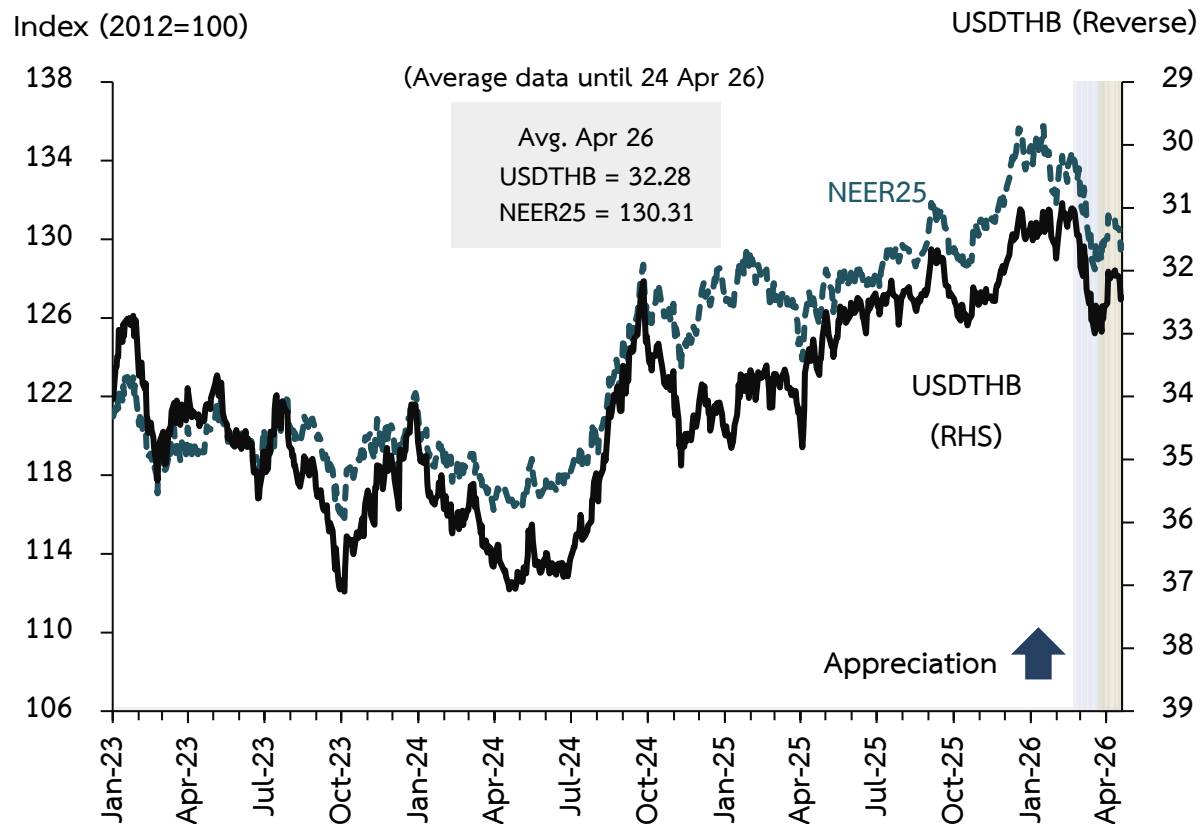
Note: P = Preliminary data, R = Revision

Source: Bank of Thailand



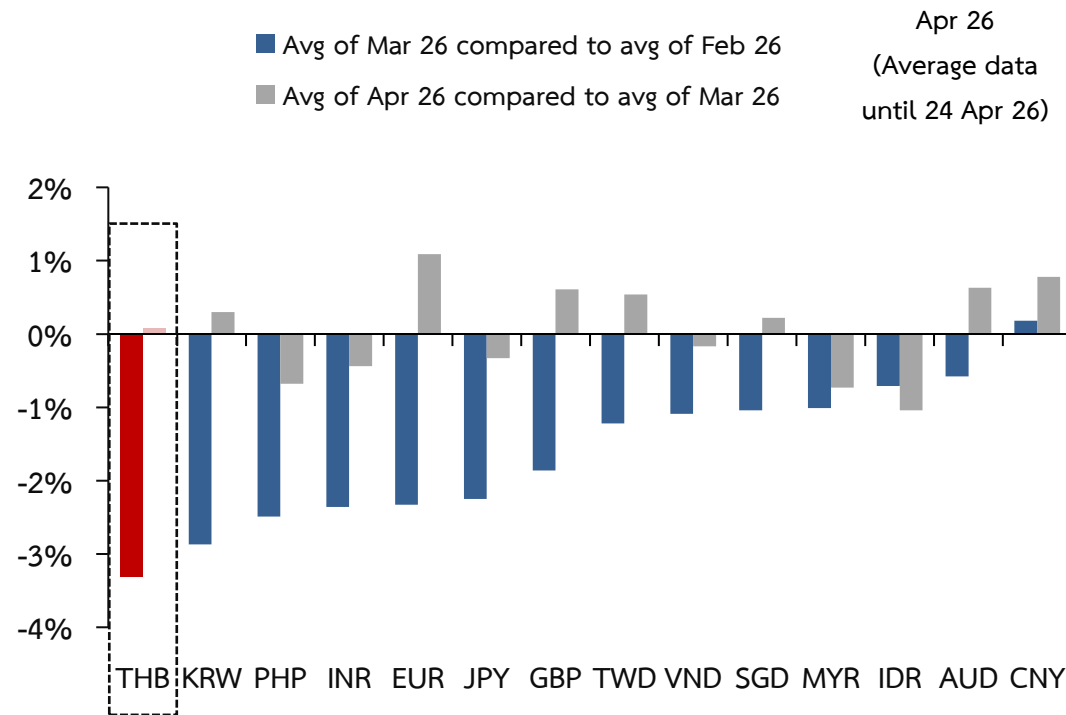
เงินบาทต่อดอลลาร์ สรอ. ค่อนข้างผันผวนจากสถานการณ์สงครามในตะวันออกกลาง โดยในเดือน มี.ค. เผลี่ยอ่อนค่าจากการแข็งค่าของดอลลาร์ สรอ. ขณะที่เดือน เม.ย. ทรงตัว

THB and NEER movements



Note: Monthly average rate
Source: Bloomberg, calculated by Bank of Thailand

Exchange rate movements compared with peers







Note: Avg-period data, + = Appreciation against USD
Source: Bloomberg, calculated by Bank of Thailand



แนวโน้มธุรกิจในไตรมาส 2/69 ทรงตัว แม้เผชิญแรงกดดันจากอุปสงค์ที่ชะลอตัว
การแข่งขันที่รุนแรงและสงครามในตะวันออกกลาง แต่ยังได้แรงหนุนจากการผลิตและส่งออกสินค้ากลุ่มเทคโนโลยี



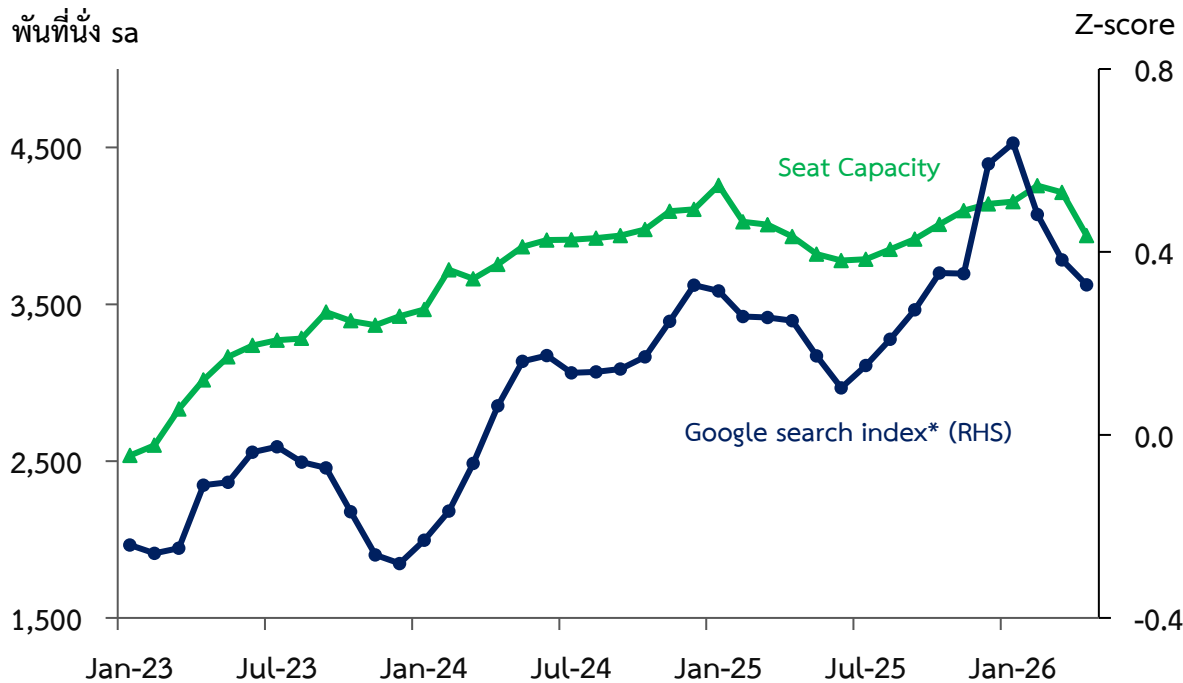
Sector	แนวโน้ม 2/69 (YoY)	รายละเอียดแนวโน้มธุรกิจ เทียบกับช่วงเดียวกันปีก่อน
 การผลิต	=	ธุรกิจผลิตและส่งออกทรงตัว โดยบางธุรกิจยัง ขยายตัว ตามอุปสงค์คู่ค้า อาทิ การผลิตชิ้นส่วนอิเล็กทรอนิกส์ และอาหารสัตว์เลี้ยง และบางธุรกิจได้รับคำสั่งซื้อที่เพิ่มขึ้นจากสงคราม อาทิ ปิโตรเคมี และพลาสติก แต่หลายธุรกิจมีแนวโน้ม หดตัว ตามอุปสงค์คู่ค้าและการแข่งขันที่รุนแรง อาทิ เครื่องใช้ไฟฟ้า และอาหารและเครื่องดื่ม
 ท่องเที่ยว	↓	ธุรกิจโรงแรมและร้านอาหารโดยรวมหดตัวเล็กน้อย โดยธุรกิจโรงแรมและสายการบินได้รับผลกระทบจากความเชื่อมั่นในการเดินทางลดลง และข้อจำกัดด้านการบิน ส่งผลให้อัตราการเข้าพักแรมอาจลดลง ส่วนธุรกิจร้านอาหารมีแนวโน้มทรงตัวจากกำลังซื้อในประเทศที่ยังเปราะบาง
 การค้า	=	ธุรกิจการค้าทรงตัว โดยสินค้าอุปโภคบริโภคมีแนวโน้ม หดตัวเล็กน้อย ตามต้นทุนที่สูงขึ้น ทั้งนี้ กำลังซื้อที่อ่อนแอและการระมัดระวังการใช้จ่าย ทำให้ส่งผ่านต้นทุนไปยังราคาขายได้จำกัด ขณะที่การค้ารถยนต์อาจ ขยายตัว จาก EV ที่ได้รับความสนใจเพิ่มขึ้นตามราคาน้ำมันที่สูงขึ้น
 อสังหาฯ/ก่อสร้าง	=	ธุรกิจอสังหาริมทรัพย์และก่อสร้างทรงตัว โดยการก่อสร้างภาคเอกชนในกลุ่มนิคมอุตสาหกรรมยัง ขยายตัว ได้จากการลงทุนในธุรกิจผลิตชิ้นส่วนอิเล็กทรอนิกส์และ data center ขณะที่การก่อสร้างที่อยู่อาศัยมีแนวโน้ม หดตัวเล็กน้อย ตามภาวะตลาดอสังหาฯ ที่ซบเซา อย่างไรก็ตาม โครงการใหม่ในพื้นที่ศักยภาพยังเติบโตได้



ผลจากสงครามในตะวันออกกลาง ธุรกิจส่วนใหญ่กังวลเรื่องต้นทุนพลังงานและค่าวัตถุดิบที่สูงขึ้น และอาจทยอยขึ้นราคาสินค้าในไตรมาส 2/69 เนื่องจากสต็อกอาจเพียงพอแค่ 1-3 เดือน อย่างไรก็ตาม กำลังซื้อที่ยังอ่อนแออาจส่งผลให้การปรับราคาขึ้นไม่ได้มาก



Seat Capacity จากต่างชาติเข้าไทยและ
ปริมาณการค้นหาเที่ยวบินและที่พักในไทยของชาวต่างชาติ



จำนวนนักท่องเที่ยวต่างชาติรายวัน

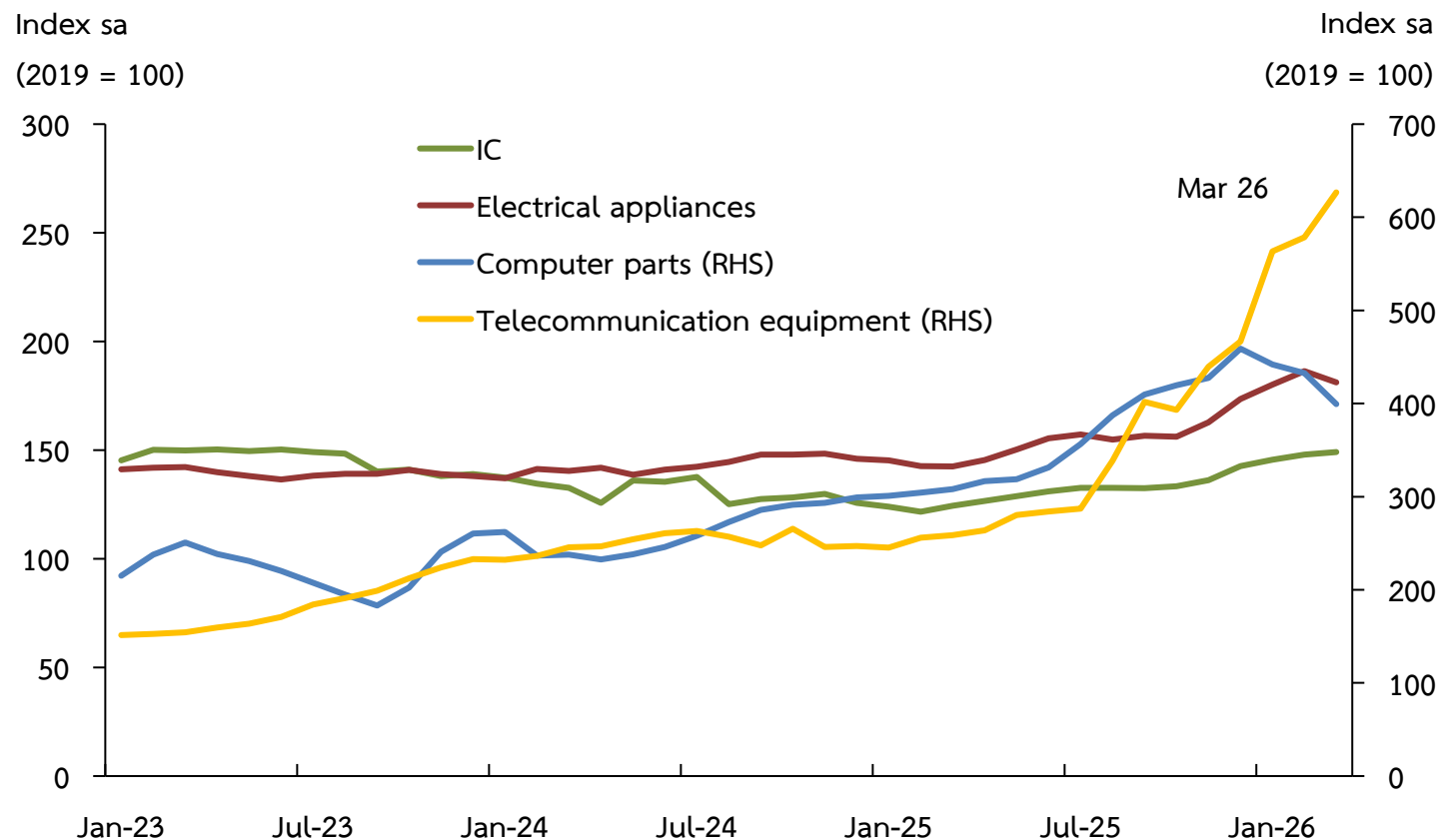
	%YoY	Mar 26	1-26 Apr 26*
จำนวน นทท. ต่างชาติทั้งหมด	2.0%		-14.5
o/w ตะวันออกกลาง	-45.7%		-58.7
o/w ยุโรป	-2.8%		-16.2
o/w เอเชีย ไม่รวมจีน	-0.8%		-13.0
o/w จีน	38.2%		34.4

Note: * Weekly data. Middle East data exclude Iran and Israel based on UN Tourism classification
Source: Ministry of Tourism and Sports, calculated by Bank of Thailand

Note: Google trends index คำนวณจากปริมาณการค้นหาที่เกี่ยวข้องกับการท่องเที่ยวไทย ประกอบด้วย (1) หมวดโรงแรมและที่พัก (2) หมวดจุดหมายปลายทางนักท่องเที่ยว (3) หมวดการเดินทางทางบก (4) บริการนาเที่ยว (5) การซื้อสินค้าและบริการ (6) สภาพอากาศ
Latest data: Google Search as of 22 April 2026; Seat Capacity as of 22 April 2026.
Source: Google Trends and PATA, calculated by Bank of Thailand.



มูลค่าการนำเข้าวัตถุดิบของผู้ส่งออกสินค้ากลุ่มเทคโนโลยีรายใหญ่
(ดัชนีชี้้นำการส่งออกกลุ่มเทคโนโลยีล่วงหน้า 3-6 เดือน)



Note: มูลค่าการนำเข้าวัตถุดิบของผู้ส่งออกอุปกรณ์สื่อสารที่คิดเป็นดัชนีแบบค่าเฉลี่ยเคลื่อนที่ 6 เดือน สามารถใช้ชี้้นำการส่งออกของกลุ่มนี้ล่วงหน้าได้ราว 6 เดือน ขณะที่กลุ่มผู้ส่งออกอื่น ๆ ใช้ดัชนีค่าเฉลี่ยเคลื่อนที่ 3 เดือน ซึ่งชี้้นำการส่งออกล่วงหน้าได้ประมาณ 3 เดือน
Source: Customs Department Ministry of Finance, calculated by Bank of Thailand



เดือนมีนาคมและไตรมาสที่ 1 ปี 2569

• เดือนมีนาคม

- เศรษฐกิจไทยโดยรวมทรงตัวจากเดือนก่อน โดยการส่งออกสินค้าและการผลิตภาคอุตสาหกรรมปรับตัวดีขึ้น ประกอบกับการใช้จ่ายภาครัฐยังขยายตัวจากเดือนก่อน อย่างไรก็ตาม ไรก็ดี เริ่มเห็นผลกระทบจากสงครามในตะวันออกกลาง ตามการส่งออกไปตะวันออกกลางและจำนวนนักท่องเที่ยวในกลุ่มตะวันออกกลางและยุโรปที่ลดลงมาก สำหรับการบริโภคภาคเอกชนลดลงตามการใช้จ่ายในหมวดโรงแรมและร้านอาหาร สอดคล้องกับกิจกรรมในภาคบริการ ขณะที่การลงทุนภาคเอกชนลดลงหลังเร่งไปแล้วในช่วงก่อน
- อัตราเงินเฟ้อทั่วไปปรับมาอยู่ใกล้เคียงศูนย์จากที่ติดลบในเดือนก่อนจากหมวดพลังงานเป็นสำคัญ ขณะที่อัตราเงินเฟ้อพื้นฐานเป็นบวกใกล้เคียงกับเดือนก่อน

• ไตรมาสที่ 1

- เศรษฐกิจไทยโดยรวมขยายตัวจากไตรมาสก่อน จากอุปสงค์ต่างประเทศตามการส่งออกสินค้าและรายรับนักท่องเที่ยวต่างชาติเพิ่มขึ้น ขณะเดียวกัน อุปสงค์ในประเทศปรับตัวขึ้นทั้งการบริโภคและการลงทุนภาคเอกชนส่วนหนึ่งจากผลของมาตรการภาครัฐ รวมถึงการใช้จ่ายภาครัฐที่ขยายตัวต่อเนื่อง ส่งผลให้การผลิตภาคอุตสาหกรรมและกิจกรรมในภาคบริการปรับเพิ่มขึ้นสอดคล้องกัน
- อัตราเงินเฟ้อทั่วไปติดลบใกล้เคียงกับไตรมาสก่อน โดยหมวดพลังงานปรับลดลงตามค่าไฟฟ้า ขณะที่หมวดอาหารสดติดลบน้อยลง สำหรับอัตราเงินเฟ้อพื้นฐานยังเป็นบวกใกล้เคียงกับไตรมาสก่อน

แนวโน้มระยะต่อไป

- เศรษฐกิจไทยมีแนวโน้มขยายตัวชะลอลง จากผลกระทบของสงครามในตะวันออกกลางต่ออุปสงค์ต่างประเทศทั้งการส่งออกสินค้าและภาคท่องเที่ยว ประกอบกับอุปสงค์ในประเทศจากการส่งผ่านต้นทุนที่สูงขึ้นไปยังผู้บริโภค
- ระยะต่อไปต้องติดตาม 1) พัฒนาการของสงครามในตะวันออกกลาง 2) ความสามารถในการปรับตัวของภาคธุรกิจและประชาชน 3) มาตรการกระตุ้นเศรษฐกิจของภาครัฐ และ 4) การเปลี่ยนแปลงนโยบายการค้าของสหรัฐฯ