



ธนาคารแห่งประเทศไทย  
BANK OF THAILAND

# Consultation Paper

การลงทะเบียนแสดงตัวตนของผู้ลงทุนตราสารหนี้ในประเทศไทย ระยะที่ 1  
Bond Investor Registration (BIR): phase 1

สายตลาดการเงิน  
ธนาคารแห่งประเทศไทย  
กุมภาพันธ์ 2564

## บทนำ

ตลาดตราสารหนี้เป็นแหล่งระดมทุนและช่องทางการออมที่สำคัญ อีกทั้งยังมีความเชื่อมโยงกับภาคเศรษฐกิจการเงินในระดับสูง การติดตามพฤติกรรมของนักลงทุนในตลาดตราสารหนี้ (market surveillance) เพื่อให้สามารถกำหนดนโยบายที่เกี่ยวข้องได้ตรงจุดและทันการณ์จึงมีความจำเป็นต่อการทำหน้าที่ดูแลเสถียรภาพระบบการเงิน การดำเนินนโยบายการเงิน และการดำเนินนโยบายอัตราแลกเปลี่ยนของธนาคารแห่งประเทศไทย (ธปท.)

ในระยะต่อไป การติดตามพฤติกรรมของนักลงทุนในตลาดตราสารหนี้จะยิ่งมีความท้าทายมากขึ้นจากสภาพคล่องที่เพิ่มสูงขึ้นในตลาดโลกสืบเนื่องจากการดำเนินนโยบายการเงินแบบผ่อนคลายของประเทศต่าง ๆ รวมถึงพัฒนาการด้านเทคโนโลยีที่ทำให้สามารถทำธุรกรรมได้อย่างสะดวกรวดเร็ว ดังนั้น เพื่อให้ ธปท. มีข้อมูลที่ถูกต้อง ครบถ้วน และรวดเร็ว เพื่อการกำหนดนโยบายได้ตรงจุดและทันการณ์ ธปท. ร่วมกับสำนักงานคณะกรรมการกำกับหลักทรัพย์และตลาดหลักทรัพย์ (ก.ล.ต.) จึงได้ริเริ่มโครงการให้นักลงทุนในตลาดตราสารหนี้ไทยลงทะเบียนแสดงตัวตน (Bond Investor Registration: BIR) โดยแบ่งการดำเนินการออกเป็น 2 ระยะ โดยในระยะที่ 1 (phase 1) จะเริ่มดำเนินการกับนักลงทุนที่เป็นผู้มีถิ่นที่อยู่นอกประเทศ (Non-resident: NR) ก่อน โดยเป็นส่วนหนึ่งของการเร่งผลักดันให้เกิดระบบนิเวศใหม่ของตลาดอัตราแลกเปลี่ยนไทย (FX Ecosystem) และจะดำเนินการกับนักลงทุนในประเทศในระยะที่ 2 ต่อไป

ในช่วงเดือนธันวาคม 2563 – มกราคม 2564 ที่ผ่านมา ธปท. ได้รวบรวมความเห็นจากผู้ที่เกี่ยวข้องกลุ่มต่าง ๆ เพื่อออกแบบกระบวนการ BIR phase 1 ที่เหมาะสม ในกรณีนี้ ธปท. จึงได้จัดทำ Consultation Paper ฉบับนี้ โดยมีวัตถุประสงค์เพื่อสื่อสารและรับฟังความคิดเห็นจากผู้ที่เกี่ยวข้องในวงกว้างอย่างเป็นทางการ โดยเฉพาะอย่างยิ่ง ผู้รับฝากทรัพย์สิน (custodian) เพื่อช่วยกำหนดแนวทางและขั้นตอนการทำ BIR phase 1 สำหรับ NR เพื่อให้ได้ผลลัพธ์ตามเป้าประสงค์ของโครงการ และเป็นไปอย่างมีประสิทธิภาพ โดย ธปท. จะนำความเห็นที่ได้รับไปประกอบการออกแบบแนวทางการดำเนินการของ BIR ในรายละเอียด รวมถึงการออกกฎเกณฑ์ที่เกี่ยวข้องภายในไตรมาสที่ 1 ปี 2564 และคาดว่าจะเริ่มใช้ในเดือนไตรมาสที่ 4 ปี 2564 เพื่อให้ผู้เกี่ยวข้องมีเวลาเพียงพอในการดำเนินการตามกฎหมายเกณฑ์

ธปท. จึงขอเปิดรับฟังความคิดเห็นและข้อเสนอแนะ จนถึงวันที่ 17 กุมภาพันธ์ 2564 โดยโปรดส่งแบบฟอร์มความเห็นกลับมาที่ งานวิเคราะห์ตลาดเงินและตลาดพันธบัตร ฝ่ายตลาดการเงิน ธปท. ทางอีเมล [MMFA@bot.or.th](mailto:MMFA@bot.or.th) ทั้งนี้ หากมีข้อสงสัยเพิ่มเติม สามารถติดต่อสอบถามผ่านช่องทางดังกล่าว หรือที่หมายเลขโทรศัพท์ 0 2283 5310 และ 0 2356 7531

สายตลาดการเงิน

กุมภาพันธ์ 2564

## สารบัญ

1. หลักการและเหตุผล .....	1
2. แนวทางการลงทะเบียนแสดงตัวตนของผู้ลงทุนตราสารหนี้ (Bond Investor Registration: BIR)...	1
3. หลักเกณฑ์และแนวทางดำเนินการสำหรับสถาบันการเงินที่ทำธุรกิจรับฝากทรัพย์สิน .....	3
4. กรอบระยะเวลา .....	6
5. ประเด็นอื่น ๆ .....	6
6. การรับฟังความเห็น .....	7

## 1. หลักการและเหตุผล

ปัจจุบัน การติดตามพฤติกรรมของนักลงทุนในตลาดตราสารหนี้ (market surveillance) โดยเฉพาะ การติดตามพฤติกรรมการลงทุนของ Non-resident (NR) ยังมีข้อจำกัด เนื่องจากยังไม่มีข้อมูลที่สามารถใช้ ติดตามธุรกรรมซื้อขาย และยอดคงค้างการถือครองตราสารหนี้ของ NR ระดับผู้รับผลประโยชน์ที่แท้จริง (Ultimate Beneficiary Owner: UBO) ได้อย่างครบถ้วน และรวดเร็วพอ

ข้อมูลที่ ธปท. ได้รับในปัจจุบันจะประกอบด้วยสองส่วน คือ (1) ข้อมูลการซื้อขายรายธุรกรรม รายวัน โดยจะได้ข้อมูลที่ผู้ค้าตราสารหนี้ในไทย (local dealer) ซื้อขายกับคู่ค้าประเภท NR โดยไม่ทราบ ชื่อและประเภทของ NR (2) ข้อมูลยอดคงค้างการถือครองตราสารหนี้ของ NR ระดับ UBO<sup>1</sup> รายเดือน ซึ่งรายงานโดยผู้รับฝากหลักทรัพย์ในไทย (local custodian) และมีความล่าช้า (lag time) 10 วัน

เพื่อให้ ธปท. ได้รับข้อมูลที่ถูกต้อง ครบถ้วน และรวดเร็ว โดยมีการดำเนินการที่มีประสิทธิภาพ ทั้งในแง่ผู้ให้และผู้รับข้อมูล ธปท. จึงเห็นควรกำหนดแนวทางให้นักลงทุนตราสารหนี้ที่เป็น UBO ลงทะเบียนแสดงตัวตนกับ ธปท. และเปิดบัญชีรับฝากหลักทรัพย์แบบแยกสาย UBO (Segregated Securities Account: SSA<sup>2</sup>) ซึ่งเป็นการปรับโครงสร้างของตลาดตราสารหนี้จากปัจจุบันที่บัญชีรับฝาก หลักทรัพย์ส่วนใหญ่เป็น omnibus account โครงสร้างพื้นฐานดังกล่าวจะมีความโปร่งใสในด้านผู้ถือ หลักทรัพย์มากขึ้น (UBO transparency) และเอื้อให้ทางการได้ข้อมูลที่มีคุณภาพตามที่ต้องการ ได้แก่ (1) ข้อมูลการส่งมอบหลักทรัพย์รายธุรกรรมรายวันราย UBO (2) ข้อมูลยอดคงค้างการถือครอง ตราสารหนี้ราย UBO โดย ธปท. จะได้รับข้อมูลดังกล่าวจากบริษัท ศูนย์รับฝากหลักทรัพย์ (ประเทศไทย) (TSD) เพื่อประโยชน์ในการทำ market surveillance ที่ดีขึ้น ซึ่งจะสามารถทดแทนรายงานยอดคงค้าง การถือครองตราสารหนี้ราย UBO ที่ local custodian รายงานเป็นรายเดือนได้

## 2. แนวทางการลงทะเบียนแสดงตัวตนของผู้ลงทุนตราสารหนี้ (Bond Investor Registration: BIR)

แนวทางการลงทะเบียนแสดงตัวตนของผู้ลงทุนตราสารหนี้ในประเทศไทย (Bond Investor Registration: BIR) จะให้ผู้รับผลประโยชน์ที่แท้จริง (UBO) เปิดบัญชีรับฝากหลักทรัพย์แบบแยก ราย UBO (Segregated securities account: SSA) และนำมาลงทะเบียนแสดงตัวตนกับ ธปท. โดยข้อกำหนดดังกล่าวจะกระทบต่อกระบวนการทำธุรกรรมซื้อขายตราสารหนี้ในประเทศไทย ของนักลงทุนต่างชาติ (NR) ดังนี้

### 2.1 การเปิดบัญชีหลักทรัพย์และการลงทะเบียน

ในปัจจุบันนักลงทุนต่างชาติที่เป็น UBO (NR-UBO) มักฝากหลักทรัพย์ไว้กับ global custodian (GC) หรือ international broker (IB) และ GC หรือ IB จะเปิดบัญชีรับฝากหลักทรัพย์ไว้กับ local custodian ในลักษณะ omnibus account แต่หลังกฎเกณฑ์ BIR มีผลบังคับใช้ NR-UBO ทุกราย เว้นแต่จะได้รับการยกเว้นตามข้อ 3.3 จะต้องเปิดบัญชี SSA ที่ local custodian หรือเปิดเป็น sub account

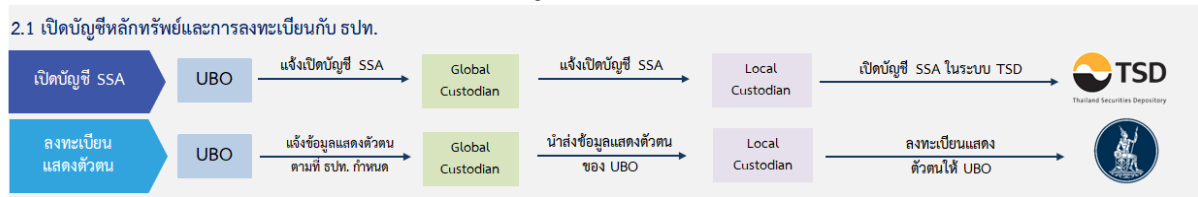
<sup>1</sup> ตามประกาศธนาคารแห่งประเทศไทยที่ สรข. 8/2559 เรื่องการจัดส่งข้อมูลผู้ได้รับผลประโยชน์ที่แท้จริงจากการลงทุนในตราสารหนี้เพื่อ การจัดทำสถิติดุลการชำระเงินและฐานะการลงทุนระหว่างประเทศ ลงวันที่ 28 กรกฎาคม 2559

<sup>2</sup> การเปิดบัญชี SSA ตามรายละเอียดในข้อ 3.2.1 (1)

ภายใต้บัญชีหลักทรัพย์ของ GC หรือ IB จากนั้น local custodian จะดำเนินการเปิดบัญชีหลักทรัพย์ที่ TSD โดย NR-UBO ที่เคยลงทุนในตราสารหนี้ก่อนที่ BIR จะมีผลบังคับใช้ จะต้องโอนตราสารหนี้ที่เคยเก็บไว้ภายใต้ omnibus account ของ GC หรือ IB เข้าบัญชี SSA หรือ sub account ของ UBO ที่เปิดใหม่

จากนั้น UBO ต้องลงทะเบียนแสดงตัวตนกับ ธปท. โดยใช้ชื่อบัญชีและเลขที่บัญชี SSA ที่เปิดที่ TSD พร้อมกับรหัส Legal Entity Identifier (LEI)<sup>3</sup> และข้อมูลอื่น ๆ ตามที่ ธปท. กำหนด โดยใช้ local custodian เป็นผู้ดำเนินการรวบรวมข้อมูลจาก GC IB หรือ UBO เพื่อมาลงทะเบียน UBO กับ ธปท. โดยผ่านระบบงาน registration ในลักษณะ e-application

### แผนภาพที่ 1: การเปิดบัญชีหลักทรัพย์และการลงทะเบียน

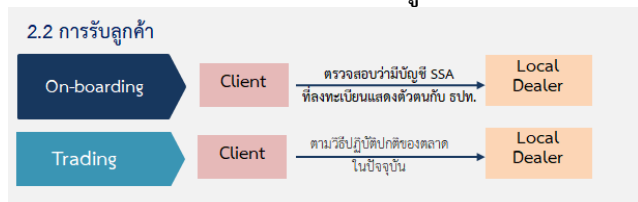


### 2.2 การรับลูกค้า (On-boarding)

ในขั้นตอนการรับลูกค้าที่ต้องการซื้อขายตราสารหนี้ สถาบันการเงิน (สง.) หรือบริษัทหลักทรัพย์ (บล.) ที่ได้รับใบอนุญาตประกอบธุรกิจหลักทรัพย์จาก ก.ล.ต. จะต้องดำเนินการเพิ่มเติมในการรู้จักลูกค้า (Know Your Customer) โดยตรวจสอบว่าลูกค้าที่ทำธุรกรรมด้วย ต้องมีบัญชี SSA ที่ได้ลงทะเบียนแสดงตัวตนกับ ธปท. ตามข้อ 2.1 แล้ว<sup>4</sup>

สำหรับกระบวนการซื้อขายตราสารหนี้ของนักลงทุนและขั้นตอนอื่น ๆ ในการซื้อขายตราสารหนี้ยังคงเป็นไปตามวิธปฏิบัติปกติของตลาดในปัจจุบัน (Market Practice)

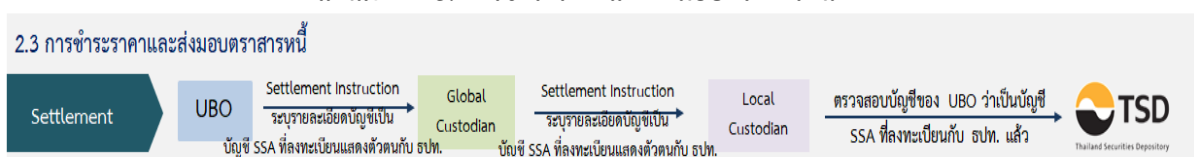
### แผนภาพที่ 2: การรับลูกค้า



### 2.3 การชำระราคาและส่งมอบตราสารหนี้

ในขั้นตอนการรับ/ส่งมอบตราสารหนี้ ให้ local custodian ตรวจสอบเพิ่มเติมว่าบัญชีหลักทรัพย์ที่ลูกค้าใช้ในการรับ/ส่งมอบตราสารหนี้เป็นบัญชี SSA ที่ได้ลงทะเบียนแสดงตัวตนกับ ธปท. แล้วตามข้อ 2.1 ดังนั้น UBO ที่เดิมใช้บัญชีแบบ omnibus account ต้องปรับรายละเอียดของ settlement instruction โดยระบุรายละเอียดบัญชีที่ใช้ในการรับ/ส่งมอบตราสารหนี้เป็นบัญชี SSA ของ UBO ที่เปิดใหม่

### แผนภาพที่ 3: การชำระราคาและส่งมอบตราสารหนี้



<sup>3</sup> Legal Entity Identifier (LEI) คือ รหัสแสดงตัวตนทางกฎหมายที่เป็นมาตรฐานสำหรับการรายงานธุรกรรมทางการเงินทั่วโลก (รายละเอียดเพิ่มเติมตาม <https://www.gleif.org/en>)

<sup>4</sup> สำนักงานคณะกรรมการกำกับหลักทรัพย์และตลาดหลักทรัพย์จะเป็นผู้พิจารณาและออกหลักเกณฑ์กำหนดในส่วนนี้

### 3. หลักเกณฑ์และแนวทางดำเนินการสำหรับสถาบันการเงินที่ทำธุรกิจรับฝากหลักทรัพย์<sup>5</sup>

#### 3.1 คำจำกัดความ

ใน Consultation Paper ฉบับนี้

**ผู้มีถิ่นที่อยู่ในต่างประเทศ (Non-Resident)** หมายถึง

(1) บุคคลธรรมดาที่มีภูมิลำเนาในประเทศอื่นนอกประเทศไทย

(2) นิติบุคคลที่ตั้งอยู่ในประเทศอื่นนอกประเทศไทย และให้หมายความถึงสาขาหรือสำนักงาน

ตัวแทนที่ประกอบธุรกิจในประเทศอื่นของนิติบุคคลที่จัดตั้งตามกฎหมายไทยด้วย

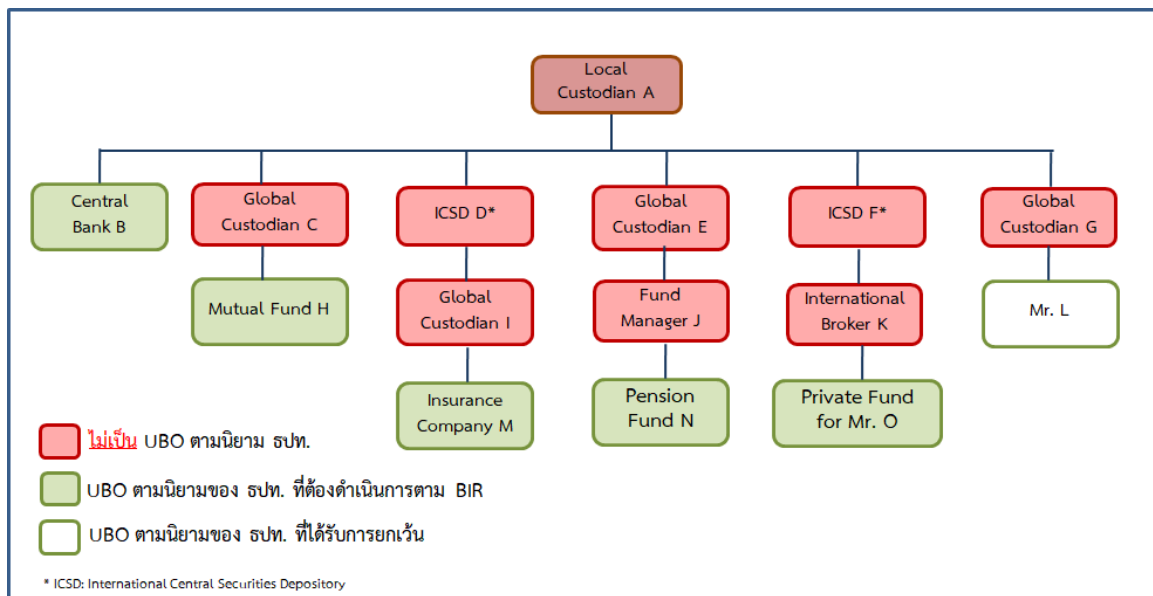
**Ultimate Beneficiary Owner (UBO)** หมายถึง

(1) ผู้มีถิ่นที่อยู่ในต่างประเทศที่เป็นเจ้าของที่แท้จริงหรือรับผลประโยชน์ที่แท้จริงจากการถือครองหรือลงทุนตราสารหนี้ที่ออกในประเทศไทย หรือ

(2) ผู้มีถิ่นที่อยู่ในต่างประเทศที่มีอำนาจในทางตรงหรือทางอ้อมในการตัดสินใจทำธุรกรรมเพื่อถือครองตราสารหนี้ที่ออกในไทย และให้หมายความรวมถึงผู้มีถิ่นที่อยู่ในต่างประเทศที่เป็นกองทุนรวม กองทุนส่วนบุคคล ทรัสต์ หรือกองทุนอื่น ๆ ซึ่งมีสิทธิในการตัดสินใจถือครองหรือลงทุนในตราสารหนี้ที่กองทุนรวม กองทุนส่วนบุคคล ทรัสต์ หรือกองทุนอื่น ๆ ถือครองอยู่ด้วย

ตัวอย่าง UBO ตามคำจำกัดความดังกล่าว ตามแผนภาพต่อไปนี้

แผนภาพที่ 4: ตัวอย่าง UBO ตามคำจำกัดความของ ธปท.



**Global Custodian** หมายถึง สถาบันการเงินหรือนิติบุคคลที่จัดตั้งในต่างประเทศ ที่ทำหน้าที่เป็นผู้ดูแลและเก็บรักษาหลักทรัพย์ทั่วไป รวมถึงการรับมอบส่งมอบหลักทรัพย์ การรับหรือการจ่ายค่าหลักทรัพย์ การรับเงินปันผล การส่งมอบผลประโยชน์อันเกิดจากหลักทรัพย์นั้น ๆ

<sup>5</sup> ในส่วนของบริษัทหลักทรัพย์ที่ทำหน้าที่เป็นผู้ดูแลและเก็บรักษาหลักทรัพย์นั้น สำนักงานคณะกรรมการกำกับหลักทรัพย์และตลาดหลักทรัพย์อยู่ระหว่างพิจารณาออกเกณฑ์ในแนวทางเดียวกันกับเนื้อหาใน consultation paper ฉบับนี้

**Local Custodian** หมายถึง ธนาคารพาณิชย์ที่ทำหน้าที่เป็นผู้ดูแลและเก็บรักษาทรัพย์สินทั่วไป รวมถึงการรับมอบส่งมอบหลักทรัพย์ การรับหรือการจ่ายค่าหลักทรัพย์ การรับเงินปันผล การส่งมอบผลประโยชน์อันเกิดจากหลักทรัพย์นั้น ๆ

**International Broker** หมายถึง สถาบันการเงินหรือนิติบุคคลที่จัดตั้งขึ้นในต่างประเทศ ที่ทำหน้าที่เป็นตัวแทนของ UBO ในการซื้อหรือการขายทรัพย์สินและฝากทรัพย์สินกับ Local Custodian หรือ Global Custodian

**ตราสารหนี้** หมายถึง ตราสารหนี้ที่ออกในประเทศไทยทุกประเภท ทั้งที่ออกโดยรัฐบาล รัฐวิสาหกิจ ธนาคารแห่งประเทศไทย และภาคเอกชน

### 3.2 หลักเกณฑ์

**3.2.1** ให้ Local Custodian มีหน้าที่ดำเนินการให้ UBO ที่ถือครอง หรือจะลงทุนในตราสารหนี้ ต้องลงทะเบียนแสดงตัวตน ดังนี้

#### (1) เปิดบัญชี Segregated Securities Account (SSA) :

(1.1) กรณี UBO เปิดบัญชีหลักทรัพย์ผ่าน Global Custodian/International Broker ให้ Local Custodian แจ้งให้ Global Custodian/International Broker เปิดบัญชี SSA เพื่อ UBO สำหรับลูกค้าทั้งรายเดิมและรายใหม่ โดยอาจเป็น sub account ภายใต้บัญชีหลักทรัพย์ของ Global Custodian/International Broker ที่เป็นลูกค้าของ Local Custodian ก็ได้

#### (1.2) กรณี UBO เปิดบัญชีหลักทรัพย์โดยตรงกับ Local Custodian

ให้ Local Custodian แจ้งให้ UBO ทั้งลูกค้ารายเดิมและรายใหม่ เปิด SSA ทั้งนี้ ในการดำเนินการตาม (1.1) หรือ (1.2) ให้ Local Custodian ดำเนินการเปิดบัญชีรับฝากหลักทรัพย์ที่ TSD ด้วย

#### (2) ลงทะเบียนกับ ธปท. :

เมื่อ Local Custodian ดำเนินการตาม (1) แล้ว ให้ Local Custodian แจ้งและดำเนินการให้ Global Custodian/International Broker หรือ UBO ตามแต่ละกรณี ลงทะเบียนแสดงตัวตน UBO กับ ธปท. โดยระบุข้อมูลดังต่อไปนี้

- 1) ชื่อ UBO ตามชื่อที่ใช้ในการสมัครรหัส Legal Entity Identifier (LEI) ตามข้อ 3)
- 2) ประเภทหลักทรัพย์ของ UBO (รายละเอียดประเภทหลักทรัพย์ตามภาคผนวก 1)
- 3) รหัส Legal Entity Identifier (LEI)
- 4) ชื่อบัญชีและเลขที่บัญชี SSA จากขั้นตอนที่ 3.2.1(1)
- 5) ข้อมูลชื่อ หมายเลขโทรศัพท์ อีเมล ผู้ติดต่อของ UBO หรือ Global Custodian/International Broker

เมื่อ ธปท. ได้รับข้อมูลแล้ว จะทำการตรวจสอบและแจ้งผลกลับให้กับ Local Custodian เพื่อแจ้งผลกับ UBO หรือ แจ้งให้ Global Custodian/International Broker แจ้งผลแก่ UBO ตามแต่ละกรณี เพื่อรับทราบต่อไป

**3.2.2** ให้ Local Custodian มีหน้าที่ตรวจสอบว่าบัญชีหลักทรัพย์ที่ลูกค้าใช้ในการรับมอบ/ส่งมอบตราสารหนี้ เป็นบัญชี SSA ที่ได้ดำเนินการตามข้อ 3.2.1 แล้ว โดยหากพบว่าบัญชีหลักทรัพย์ดังกล่าว ยังไม่ได้ดำเนินการตามข้อ 3.2.1 ให้ Local Custodian สามารถชำระราคาและรับมอบ/ส่งมอบตราสาร

หนี้ผ่านระบบของ TSD ผ่านบัญชีหลักทรัพย์ที่ Global Custodian/International Broker หรือ UBO แจ้างได้ โดยให้ถือปฏิบัติดังต่อไปนี้ด้วย

- แจ้างรายละเอียดธุรกรรมที่เกิดขึ้นให้ ธปท. ทราบ ผ่านทางอีเมลที่ ธปท. กำหนด

#### ในวันที่พบธุรกรรม

- ให้ Local Custodian ดำเนินการให้ Global Custodian/International Broker หรือ UBO รายดังกล่าว ดำเนินการตามข้อ 3.2.1 ตลอดจนโอนย้ายตราสารหนี้ของ UBO ทั้งที่ซื้อใหม่และที่มีอยู่เดิมเข้าบัญชี SSA ที่เปิดใหม่ ให้แล้วเสร็จ รวมถึงแจ้างรายละเอียดการดำเนินการมาที่ ธปท. ตามอีเมลที่กำหนด ภายใน 7 วันทำการนับแต่วันที่พบธุรกรรม

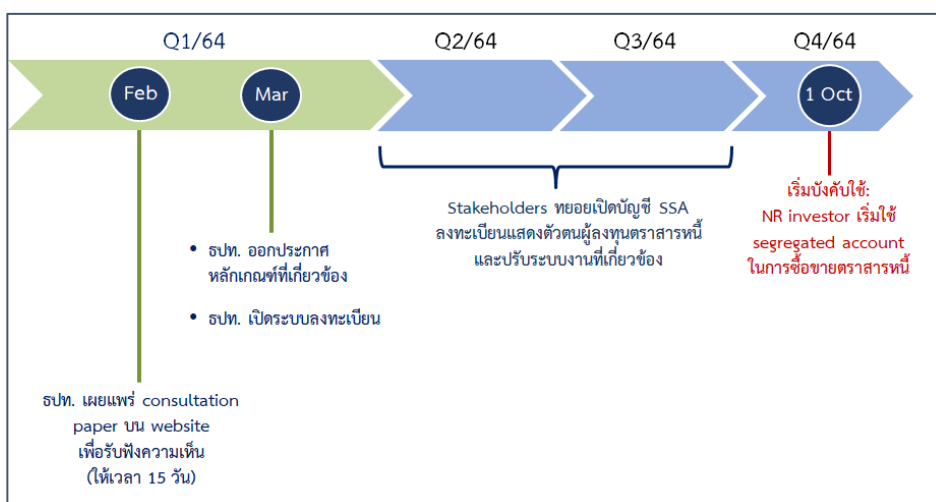
### 3.3 ช้อยกเว้น

ธปท. ยกเว้นให้ UBO ที่เป็นบุคคลธรรมดา (ไม่รวมการลงทุนของบุคคลธรรมดาผ่าน private fund) ไม่ต้องเปิดบัญชี SSA และลงทะเบียนแสดงตัวตนกับ ธปท. เนื่องจาก ธปท. พิจารณาแล้ว เห็นว่าเป็นผู้เล่นกลุ่มที่มีลักษณะการลงทุนแบบ passive และมีความเสี่ยงต่ำต่อเสถียรภาพระบบการเงินโดยรวม อย่างไรก็ตาม Local Custodian จะต้องรายงานข้อมูลการถือครองตราสารหนี้เฉพาะของ UBO ที่เป็นบุคคลธรรมดาไปยัง ธปท. ตามรูปแบบรายงานยอดคงค้างการถือครองตราสารหนี้ราย UBO รายเดือนที่ Local Custodian รายงานอยู่เดิม

## 4. กรอบระยะเวลา

ธปท. คาดว่าจะออกประกาศหลักเกณฑ์ที่เกี่ยวข้องของ ธปท. และเริ่มเปิดระบบลงทะเบียนกับ ธปท. ในช่วงปลายเดือนมีนาคม 2564 นี้ โดยจะมีผลบังคับใช้เกณฑ์ตามข้อ 3.2.1 ทันทที และข้อ 3.2.2 ในวันที่ 1 ตุลาคม 2564 เพื่อให้ผู้ร่วมตลาดมีระยะเวลาในการทยอยลงทะเบียนแสดงตัวตนผู้ลงทุนตราสารหนี้และปรับระบบงานที่เกี่ยวข้อง

แผนภาพที่ 5: กรอบระยะเวลา





## 5. ประเด็นอื่น ๆ

### การจัดส่งข้อมูลการถือครองตราสารหนี้ของ UBO

หลังจากที่ ธปท. ได้รับข้อมูลจาก TSD แล้ว ธปท. จะปรับรายละเอียดการจัดส่งข้อมูลการถือครองตราสารหนี้ของ UBO ตามประกาศธนาคารแห่งประเทศไทยที่ สรข. 8/2559 เรื่องการจัดส่งข้อมูลผู้ได้รับผลประโยชน์ที่แท้จริงจากการลงทุนในตราสารหนี้เพื่อการจัดทำสถิติดุลการชำระเงินและฐานการลงทุนระหว่างประเทศ ลงวันที่ 28 กรกฎาคม 2559 เพื่อให้ไม่ซ้ำซ้อนกับข้อมูลที่จะได้รับจาก TSD คือ

(1) ให้ Local custodian รายงานข้อมูลการถือครองตราสารหนี้เฉพาะของ NR-UBO ที่ได้รับยกเว้นตามข้อ 3.3

(2) ให้ Local custodian รายงานข้อมูลการถือครองตราสารหนี้แบบมีใบตราสาร (scrip) ที่ NR-UBO ผากไว้กับ Local custodian

## 6. การรับฟังความเห็น

ธปท. เปิดรับฟังความคิดเห็นตามคำถามด้านล่าง รวมถึงความเห็นอื่น ๆ จนถึงวันที่ 17 กุมภาพันธ์ 2564 โดยโปรดส่งแบบฟอร์มความเห็นกลับมาที่ งานวิเคราะห์ตลาดเงินและตลาดพันธบัตร ฝ่ายตลาดการเงิน ทางอีเมล [MMFA@bot.or.th](mailto:MMFA@bot.or.th) ทั้งนี้ หากมีข้อสงสัยเพิ่มเติม สามารถติดต่อสอบถามผ่านช่องทางดังกล่าวหรือสอบถามข้อมูลเพิ่มเติมได้ที่หมายเลขโทรศัพท์ 0 2283 5310 และ 0 2356 7531

1. ท่านมีข้อจำกัดในการปฏิบัติตามหลักเกณฑ์และวิธีปฏิบัติของการลงทะเบียนแสดงตัวตนของผู้ลงทุนในตราสารหนี้ (BIR) ตามที่ระบุไว้ใน Consultation paper หรือไม่ หากมี โปรดระบุ ข้อจำกัด ผลกระทบที่จะเกิดขึ้น รวมถึงวิธีการดำเนินการอื่นที่ท่านว่าเหมาะสม หากมี

2. ท่านเห็นว่าระยะเวลาก่อนการเริ่มบังคับใช้ที่กำหนดไว้ประมาณ 6 เดือนเพียงพอหรือไม่ หากไม่เพียงพอ โปรดระบุรายละเอียดเพิ่มเติม ได้แก่ งานที่จำเป็นต้องทำในช่วงก่อนการบังคับใช้พร้อมระยะเวลาที่ใช้

**ภาคผนวก 1**  
**การแบ่งประเภทนักลงทุนของ UBO**

ประเภทผู้ลงทุน	UBO
ธุรกิจจัดการลงทุน (Asset Management)	Unit trust funds, mutual funds, bond funds, income funds, investment/asset/fund management companies, bank-backed/non-bank backed asset management, wealth management funds, private trusts
สถาบันการเงินที่ประกอบธุรกิจรับฝากเงิน (Other depository corporations)	Commercial banks, special financial institutions, finance companies, credit unions, financial cooperatives, overseas branches of Thai banks
ธนาคารกลาง (Central Bank)	Central bank, reserve bank or monetary authority
รัฐบาล (Government)	Sovereign fund, federal fund, state fund, municipal fund, government-related organization/council, international organization
สถาบันการเงินอื่น (Other Financial Corporations)	Credit corporations, property financiers, mortgage corporations, leasing and factoring companies
ธุรกิจที่ไม่ใช่สถาบันการเงิน (Non-Financial Corporations)	Associations, non-banking private sectors, foundations, endowment funds
ธุรกิจประกัน (Insurance Companies)	Life/general insurance companies, insurance funds, social insurance organizations
ตัวแทน/ผู้รับฝากทรัพย์สิน (Nominees/Custodians)	Securities depositories, securities services, custodian banks, trustees
กองทุนบำเหน็จบำนาญ (Pension Funds)	Retirement funds, employee provident funds, social security funds, pension schemes, government pension funds