

สารบัญตาราง		LIST OF TABLES	หน้า/Page	
ตารางที่ 1	เครื่องชี้ภาวะเศรษฐกิจที่สำคัญของโลก	Table 1	World Economic Indicators	1
ตารางที่ 1.1	การเงินระหว่างประเทศ	Table 1.1	External Monetary Indicators	3
ตารางที่ 1.2	การผลิตและการใช้ธัญพืชของโลก	Table 1.2	World Grain Situation	4
ตารางที่ 2	การผลิตภาคเศรษฐกิจที่สำคัญ (ปีปฏิทิน)	Table 2	Domestic Production (Calendar Year)	5
ตารางที่ 3	ผลผลิตนอกภาคเกษตรที่สำคัญ	Table 3	Major Non-Agricultural Products	6
ตารางที่ 3.1	ดัชนีผลผลิตอุตสาหกรรม	Table 3.1	Manufacturing Production Index	9
ตารางที่ 3.2	อัตราการใช้กำลังการผลิตภาคอุตสาหกรรม	Table 3.2	Industrial Capacity Utilization	11
ตารางที่ 4	การใช้จ่ายเพื่อการอุปโภคบริโภคของภาคเอกชน	Table 4	Private Consumption	13
ตารางที่ 5	การลงทุนของภาคเอกชน	Table 5	Private Investment	14
ตารางที่ 6	ธุรกิจอสังหาริมทรัพย์	Table 6	Real Estates	17
ตารางที่ 7	ดุลการชำระเงิน (หน่วย : ล้านดอลลาร์ สรอ.)	Table 7	Balance of Payments (Unit : Million US \$)	19
ตารางที่ 7.1	ดุลการชำระเงิน (หน่วย : พันล้านบาท)	Table 7.1	Balance of Payments (Unit : Billion Baht)	23
ตารางที่ 8	เงินสำรองระหว่างประเทศ (หน่วย : ล้านดอลลาร์ สรอ.)	Table 8	International Reserves (Unit : Million US \$)	24
ตารางที่ 9	หนี้ต่างประเทศ (หน่วย : ล้านดอลลาร์ สรอ.)	Table 9	External Debt (unit : Million US \$)	25
ตารางที่ 10	ราคาสินค้าโลกกันชนที่สำคัญในประเทศและในตลาดโลก	Table 10	Domestic and World Prices of Certain Commodities	26
ตารางที่ 11	อัตราเพิ่มของระดับราคา	Table 11	Change in Price Level	32
ตารางที่ 12	การเงิน	Table 12	Financial Sector	35
ตารางที่ 13	มูลค่าหลักทรัพย์ออกใหม่	Table 13	Securities Issued	38
ตารางที่ 14	เครื่องชี้ภาวะตลาดหลักทรัพย์	Table 14	Highlights on listed Securities	39
ตารางที่ 15	การคลัง	Table 15	Public Finance	40
ตารางที่ 16	สถานการณ์ด้านแรงงาน	Table 16	Employment	41
ตารางที่ 17	ประชากร แรงงานและค่าจ้าง	Table 17	Population, Labour Force and Wage	42

e = ตัวเลขประมาณการ

P = ตัวเลขเบื้องต้น

R = ตัวเลขแก้ไข

.... = ยังไม่มีตัวเลข

- = ตัวเลขน้อยไปจนแสดงไม่ได้

n.a. = ไม่มีข้อมูล

CY = ปีปฏิทิน

FY = ปีงบประมาณ

e = Estimated

p = Preliminary

R = Revised

.... = Not Yet Available

- = Negligible

n.a. = Not available

CY = Calendar year

FY = Fiscal year

ตารางที่ 1 : เครื่องชี้ภาวะเศรษฐกิจที่สำคัญของโลก

Table 1 : World Economic Indicators

หน่วย : ร้อยละ นอกจากระบุ

	2556	2557	2558	2559	2560	2561 ^E	2562 ^E	2563E	2564E	2565E	2566E	
	2013	2014	2015	2016	2017	2018 ^E	2019 ^E	2020E	2021E	2022E	2023E	
ปริมาณการค้าของโลก	3.5	3.8	3.0	2.2	5.5	4.0	1.3	-8.3	11.0	5.6	0.3	World Trade Volume
การขยายตัวทางเศรษฐกิจของโลก ^{1/}	3.4	3.6	3.5	3.3	3.8	3.6	2.8	-2.7	6.5	3.5	3.2	Economic Growth Rates^{1/}
ประเทศพัฒนาแล้ว	1.5	2.1	2.4	1.8	2.6	2.3	1.8	-3.9	5.7	2.6	1.6	Advanced economies
สหรัฐอเมริกา	2.1	2.5	2.9	1.8	2.5	3.0	2.5	-2.2	5.8	1.9	2.5	United States
สหภาพยุโรป	-0.2	1.4	2.0	1.9	2.6	1.8	1.6	-6.1	5.9	3.4	0.4	European Union (EU)
ญี่ปุ่น	2.0	0.3	1.6	0.8	1.7	0.6	-0.4	-4.1	2.6	1.0	1.9	Japan
กลุ่มตลาดใหม่อื่น ๆ และประเทศกำลังพัฒนา	5.0	4.7	4.3	4.4	4.8	4.7	3.6	-1.8	7.0	4.1	4.3	Other Emerging Market and Developing countries
เอเชีย 2/	6.9	6.9	6.8	6.8	6.6	6.4	5.2	-0.5	7.7	4.4	5.6	Asia ^{2/}
ยุโรปกลางและยุโรปตะวันออก	2.9	1.9	1.0	1.8	4.2	3.6	2.5	-1.6	7.5	1.2	3.2	Central & Eastern Europe
ภาวะเงินเฟ้อ (ดัชนีราคาผู้บริโภค)												Inflation Rates (CPI)
ประเทศพัฒนาแล้ว	1.4	1.4	0.3	0.7	1.7	2.0	1.4	0.7	3.1	7.3	4.6	Advanced economies
สหรัฐอเมริกา	1.5	1.6	0.1	1.3	2.1	2.4	1.8	1.2	4.7	8.0	4.1	United States
สหภาพยุโรป	1.4	0.4	0.2	0.2	1.5	1.8	1.2	0.3	2.6	8.4	5.4	European Union (EU)
ญี่ปุ่น	0.3	2.8	0.8	-0.1	0.5	1.0	0.5	0.0	-0.2	2.5	3.3	Japan
กลุ่มตลาดใหม่อื่น ๆ และประเทศกำลังพัฒนา	5.5	4.7	4.7	4.4	4.5	5.0	5.1	5.2	5.9	9.8	8.3	Other Emerging Market and Developing countries
เอเชีย 2/	4.6	3.5	2.7	2.8	2.5	2.7	3.3	3.2	2.3	3.9	2.4	Asia ^{2/}
ยุโรปกลางและยุโรปตะวันออก	5.6	6.6	10.7	5.6	5.6	6.4	6.7	5.4	9.6	27.8	19.4	Central & Eastern Europe

ตารางที่ 1 : เครื่องชี้ภาวะเศรษฐกิจที่สำคัญของโลก (ต่อ)

Table 1 : World Economic Indicators (Cont.)

หน่วย : ร้อยละ นอกจากระบุ

Unit : % or as stated

	2556	2557	2558	2559	2560	2561 ^E	2562 ^E	2563E	2564E	2565E	2566E	
	2013	2014	2015	2016	2017	2018 ^E	2019 ^E	2020E	2021E	2022E	2023E	
ดุลบัญชีเดินสะพัด (พันล้านดอลลาร์ สหรัฐ.)												Balances on Current Account (US\$: billion)
ประเทศพัฒนาแล้ว	239.2	231.5	273.1	363.8	473.0	390.2	394.7	174.8	546.3	-193.9	286.8	Advanced economies
สหรัฐอเมริกา	-339.5	-370.1	-408.5	-396.2	-367.6	-439.8	-441.8	-597.1	-831.4	-971.6	-812.7	United States
สหภาพยุโรป (EU)	274.3	312.9	309.3	360.2	400.3	389.1	321.5	234.8	416.8	-77.6	289.2	European Union (EU)
ญี่ปุ่น	46.0	36.8	136.4	197.8	203.5	177.8	176.3	149.9	196.4	84.5	144.7	Japan
กลุ่มตลาดใหม่อื่น ๆ และประเทศกำลังพัฒนา	165.7	151.3	-86.7	-109.6	-29.1	-59.0	-7.7	145.5	372.3	648.6	277.1	Other Emerging Market and Developing countries
เอเชีย ^{2/}	98.8	226.9	294.0	209.5	164.1	-53.4	93.6	319.7	287.5	294.9	241.1	Asia ^{2/}
ยุโรปกลางและยุโรปตะวันออก	-58.6	-12.0	31.4	-10.3	-24.9	62.7	49.3	1.9	66.7	127.9	-23.0	Central & Eastern Europe
อัตราการว่างงาน^{3/}												Unemployment rate^{3/}
กลุ่มประเทศพัฒนาแล้ว	8.0	7.3	6.7	6.3	5.7	5.1	4.8	6.6	5.6	4.5	4.4	Advanced economies
สหรัฐอเมริกา	7.4	6.2	5.3	4.9	4.4	3.9	3.7	8.1	5.4	3.6	3.6	United States
เยอรมนี ^{4/}	5.0	4.7	4.4	3.9	3.6	3.2	3.0	3.6	3.6	3.1	3.0	Germany ^{4/}
สหราชอาณาจักร	7.6	6.2	5.4	5.0	4.5	4.2	3.9	4.7	4.6	3.9	4.0	United Kingdom
สหภาพยุโรป (EU)	12.1	11.7	11.0	10.1	9.1	8.2	7.6	8.0	7.7	6.7	6.5	European Union (EU)
ญี่ปุ่น	4.0	3.6	3.4	3.1	2.8	2.4	2.4	2.8	2.8	2.6	2.6	Japan

หมายเหตุ : 1/ วัดจากอัตราเพิ่มของผลผลิตภายในประเทศ (GDP) ณ ราคาคงที่ ถ่วงน้ำหนักด้วย PPP-based GDP Weight

(Measured from growth rate of GDP at constant prices, using PPP-based GDP weight)

2/ ตั้งแต่เดือนตุลาคม 2542 จะเปลี่ยนแปลงการนำเสนอตัวเลข ASEAN-5 เป็น ASIA เนื่องจากขาดข้อมูลจากแหล่งข้อมูลเดิม

(From September 1999, ASEAN-5 figures will be replaced by ASIA figures due to discontinuity of information source)

3/ ร้อยละของกำลังแรงงาน (as % of labour force)

4/ รวมเยอรมนีตะวันออก (Including East Germany)

ที่มา : IMF, WORLD ECONOMIC OUTLOOK, October 2018

ทีมสถิติภาคต่างประเทศ 1-2

โทร. 0-2283-5165

30 เมษายน 2567

ตารางที่ 1.1 : การเงินระหว่างประเทศ

Table 1.1 : External Monetary Indicators

หน่วย : ร้อยละต่อปี นอกจากระบุ

Unit : % p.a.or as stated

	เฉลี่ย		2566		2567		เฉลี่ยตั้งแต่	
	Average		2023		2024		ม.ค.	
	2565	2566	พ.ย.	ธ.ค.	ม.ค.	ก.พ.	มี.ค.	Average from
	2022	2023	Nov	Dec	Jan	Feb	Mar	Jan
อัตราดอกเบี้ยต่างประเทศ	Interest rates							
U.S. DISCOUNT RATE	U.S. DISCOUNT RATE							
ค่าเฉลี่ย	n.a.	n.a.	n.a.	n.a.	n.a.	n.a.	n.a.	n.a. n.: Average
ช่วงห่าง	n.a.	n.a.	n.a.	n.a.	n.a.	n.a.	n.a.	n.a. n.: Range
U.S. FEDERAL FUNDS RATE	U.S. FEDERAL FUNDS RATE							
ค่าเฉลี่ย	n.a.	n.a.	n.a.	n.a.	n.a.	n.a.	n.a.	n.a. n.: Average
ช่วงห่าง	n.a.	n.a.	n.a.	n.a.	n.a.	n.a.	n.a.	n.a. n.: Range
EURO - DOLLAR 1 MONTH	EURO - DOLLAR 1 MONTH							
ค่าเฉลี่ย	n.a.	n.a.	n.a.	n.a.	n.a.	n.a.	n.a.	n.a. n.: Average
ช่วงห่าง	n.a.	n.a.	n.a.	n.a.	n.a.	n.a.	n.a.	n.a. n.: Range
อัตราแลกเปลี่ยนในตลาดนิวยอร์ก	Exchange rates (New York Market)							
เยน : ดอลลาร์ สรอ.	131.46	140.53	149.78	143.81	146.06	149.64	149.82	148.51 Yen : US\$
ยูโร : ดอลลาร์ สรอ.	0.95	0.92	0.92	0.92	0.92	0.93	0.92	0.92 Euro : US\$
ปอนด์ : ดอลลาร์ สรอ.	0.81	0.80	0.80	0.79	0.79	0.79	0.79	0.79 Pound : US\$
อัตราแลกเปลี่ยนทางการ บาท : ดอลลาร์ สรอ.	35.07	34.81	35.47	34.98	35.19	35.86	35.95	35.67 Official exchange rates B : US\$

ที่มา : ข่าวจากรอยเตอร์

(Reuters FXXZ, Finance & Bullion Report)

หมายเหตุ อัตราดอกเบี้ยต่างประเทศหยุดเผยแพร่ตั้งแต่เดือนสิงหาคม 2564

ที่มาข้อมูลตลาดการเงิน

โทร. 0-2283-5119, 0-2356-7331

30 เมษายน 2567

ตารางที่ 1.2 : การผลิตและการใช้ธัญพืชของโลก

Table 1.2 : World Grain Situation

หน่วย : ล้านตัน

Unit : million tons

	2566/67		2023/24					
	2564/65	2565/66	พ.ย.	ธ.ค.	ม.ค.	ก.พ.	มี.ค.	
	2021/22	2022/23	Nov	Dec	Jan	Feb	Mar	
ธัญพืชรวม ^{1/}								Total Grain ^{1/}
ผลผลิต	2,739.17	2,749.77	2,799.08	2,803.06	2,812.30	2,809.56	2,809.49	Production
การค้า	482.53	490.07	498.04	501.63	503.69	504.73	507.11	Trade
การบริโภครวม	2,761.91	2,763.94	2,805.18	2,809.63	2,810.97	2,812.11	2,814.47	Consumption
สต็อกสิ้นปี	786.87	779.64	767.23	767.51	778.95	775.09	774.66	Ending stock
ข้าว ^{2/}								Rice^{2/} / Rice ^{2/}
ผลผลิต	513.10	514.57	517.80	518.07	513.54	513.74	515.39	Production
(ข้าวเปลือก)	0.00	0.00	0.00	0.00	0.00	0.00	0.00	(Paddy)
การค้า	56.10	52.72	52.85	52.14	52.16	52.38	53.34	Trade
การบริโภครวม	517.80	520.16	525.16	525.05	522.10	522.90	522.87	Consumption
สต็อกสิ้นปี	182.76	177.18	167.42	167.76	167.25	167.18	169.70	Ending stock
ข้าวโพด								Maize Maize
ผลผลิต	1,215.97	1,157.53	1,220.79	1,222.07	1,235.73	1,232.57	1,230.24	Production
การค้า	193.48	180.67	197.37	199.07	198.47	197.95	197.50	Trade
การบริโภครวม	1,198.27	1,166.56	1,205.03	1,206.96	1,211.07	1,210.76	1,212.24	Consumption
สต็อกสิ้นปี	310.65	301.62	314.99	315.22	325.22	322.06	319.63	Ending stock

หมายเหตุ : 1/ ผลผลิตธัญพืช = ผลผลิตธัญพืชเมล็ดหยาบ + ข้าวสาลี + ข้าว

(Grain production = Coarse grain + wheat + rice)

2/ ผลผลิต การบริโภครวม และสต็อกสิ้นปีเป็นปีเพาะปลูกปีที่ t/t+1 ส่วนการค้าเป็นปีปฏิทิน t+1

(Figures of production, consumption and stock are in t/t+1 crop year, while that of trade are in t+1 calendar year.)

ที่มา : World Grain Situation and Outlook ; The United States Department of Agriculture

ที่มาข้อมูลเศรษฐกิจในประเทศ

โทร. 0-2356-7402, 0-2283-5173

30 เมษายน 2567

ตารางที่ 2 : อัตราการขยายตัวของการผลิตภาคเศรษฐกิจที่สำคัญ (ปีปฏิทิน)
Table 2 : Growth rate of Domestic Production in Major Sectors (Calendar Year)

หน่วย : อัตราร้อยละ

Unit : Percentage changes

	2550	2551	2552	2553	2554	2555	2556	2557	2558	2559	2560	2561r	2562r	2563r	2564p	
	2007	2008	2009	2010	2011	2012	2013	2014	2015	2016	2017	2018r	2019r	2020r	2021p	
ผลผลิตรวมภายในประเทศ																Gross domestic product
อนุกรมใหม่ : แบบปริมาณลูกโซ่																New series : chain volume measures (reference year = 2002)
ภาคเกษตร	1.9	2.9	-0.2	-0.5	6.3	2.7	0.7	-0.3	-6.5	-1.2	4.8	6.1	-1.0	-3.3	2.3	Agricultural sector
สาขาเกษตรกรรม ป่าไม้ และ สาขาการประมง	1.9	2.9	-0.2	-0.5	6.3	2.7	0.7	-0.3	-6.5	-1.2	4.8	6.1	-1.0	-3.3	2.3	Agriculture, forestry and fishing
นอกภาคเกษตร	5.8	1.6	-0.7	8.4	0.2	7.8	2.9	1.1	4.2	3.9	4.1	4.1	2.4	-6.3	1.4	Non-agricultural sector
สาขาเหมืองแร่และเหมืองหิน	3.6	6.5	1.2	7.0	-1.6	7.7	2.2	-1.6	2.4	0.8	-6.0	-2.9	1.7	-9.1	-5.3	Mining and quarrying
สาขาการผลิต	7.3	2.4	-3.3	11.4	-4.9	6.9	1.9	0.0	1.5	2.3	2.9	3.5	-0.8	-5.3	4.7	Manufacturing
สาขาไฟฟ้า ก๊าซ ไออุ่นและระบบปรับอากาศ	6.6	5.3	4.5	6.8	1.3	10.3	-1.9	3.1	4.9	2.9	1.8	2.2	4.6	-8.0	0.3	Electricity, gas, steam and air conditioning supply
สาขาการจัดการน้ำ การจัดการและการบำบัดน้ำเสีย ของเสีย สิ่งปฏิกูล	-2.0	4.9	1.6	6.3	-1.4	8.3	7.2	2.8	9.0	7.5	6.6	5.9	5.6	0.6	4.6	Water supply; sewerage, waste management and remediation activities
สาขาการก่อสร้าง	3.9	-5.3	3.6	8.5	-4.3	7.9	-0.3	-2.4	17.1	8.0	-3.0	2.3	1.6	1.3	2.2	Construction
สาขาการขายส่งและการขายปลีก การซ่อมยานยนต์	6.9	-0.1	-2.5	9.1	0.0	5.2	0.8	-0.8	5.6	6.2	6.4	6.4	4.4	-3.2	1.7	Wholesale and retail trade; repair of motor vehicles and motorcycles
สาขาการขนส่งและสถานที่เก็บสินค้า	7.1	-1.1	-1.2	7.7	1.6	8.4	5.2	3.1	4.0	5.3	8.0	3.9	2.7	-22.7	-2.8	Transportation and storage
สาขาที่พักแรม และบริการด้านอาหาร	3.8	4.2	-1.7	9.3	12.3	14.1	9.7	2.5	15.0	9.3	10.8	8.0	7.6	-36.9	-15.0	Accommodation and food service activities
สาขาข้อมูลข่าวสารและการสื่อสาร	8.4	9.4	-0.6	6.1	8.4	8.8	9.6	5.3	10.1	2.4	3.9	8.8	11.4	1.7	5.5	Information and communication
สาขาการเงินและการประกันภัย	3.1	-0.7	11.2	3.9	6.1	15.3	12.3	7.5	8.4	7.0	6.7	3.7	1.8	5.3	5.5	Financial and insurance activities
สาขาอสังหาริมทรัพย์	1.8	1.8	-4.2	4.4	3.5	2.9	1.0	2.2	1.5	7.0	6.7	5.4	3.8	1.5	1.7	Real estate activities
สาขาวิชาชีพ วิทยาศาสตร์ และเทคนิค	11.0	0.0	-11.5	11.5	6.4	17.2	1.8	-1.1	-1.5	-2.2	6.3	2.8	1.9	-4.9	-3.1	Professional, scientific and technical activities
สาขาการบริหารและการบริการสนับสนุน	-3.7	0.7	-8.7	6.3	6.1	16.5	1.2	-2.8	3.6	1.5	3.1	3.5	2.2	-21.5	-7.8	Administrative and support service activities
สาขาการบริหารราชการ การป้องกันประเทศ การประกันสังคม	7.6	3.4	3.8	4.0	3.8	4.2	0.5	1.3	1.1	0.4	0.8	1.5	1.3	1.6	0.2	Public administration and defence; compulsory social security
สาขาการศึกษา	4.4	0.6	3.1	5.4	2.7	4.9	1.9	2.2	0.2	-0.2	0.4	1.0	1.6	1.0	0.3	Education
สาขาด้านสุขภาพและงานสังคมสงเคราะห์	4.0	2.4	11.5	5.4	4.8	5.9	3.7	5.4	3.2	3.0	4.1	4.8	3.8	3.2	3.5	Human health and social work activities
สาขา ศิลปะ ความบันเทิง และนันทนาการ	-15.0	-0.5	-2.8	21.7	13.2	18.3	8.2	0.3	9.2	21.3	12.1	12.2	14.5	-12.9	4.9	Arts, entertainment and recreation
สาขา บริการด้านอื่น ๆ	-0.7	-0.2	-6.3	2.5	7.0	12.0	5.9	2.2	3.1	3.9	4.8	4.2	2.7	-7.9	-6.1	Other service activities
สาขาจ้างงานในครัวเรือนส่วนบุคคล	4.4	-6.6	9.2	-1.8	6.0	2.3	-7.3	-4.4	3.7	-0.1	-2.8	-2.6	-0.6	2.7	-0.1	Activities of households as employers

ที่มา : สำนักงานสภาพัฒนาการเศรษฐกิจและสังคมแห่งชาติ

(Office of the National Economic and Social Development Council : NESDB)

P = ตัวเลขเบื้องต้น (Preliminary based on annual figure)

P1 = ข้อมูลรวม GDP รายไตรมาส (without annual figure, based on Quarterly figure)

r = ปรับปรุง (Revised)

1/ การเผยแพร่รายได้ประชาชาติของประเทศไทยฉบับปี 2556 มีการปรับปรุงข้อมูลย้อนหลังถึงปี 2548

(The National Income of Thailand 2013 edition, data are revised back to 2005.)

ที่มาข้อมูลเศรษฐกิจในประเทศไทย

โทร. 0-2356-7402, 0-2283-5173

30 เมษายน 2567

ตารางที่ 3 : ผลผลิตนอกภาคเกษตรที่สำคัญ

Table 3 : Major Non-agricultural Products

หน่วย : ตามระบุ

Unit : As stated

	2565 2022	2566 2023	2566		2567		ยอดสะสม ตั้งแต่ ม.ค.		
			พ.ย.	ธ.ค.	ม.ค.	ก.พ.	มี.ค.	Cumulative from Jan	
			Nov	Dec	Jan	Feb	Mar		
อาหารและเครื่องดื่ม									
Food and beverages									
น้ำตาล (พันตัน)	16,803.0	17,822.4	57.9	1,874.9	4,766.9	4,467.2	1,622.8	10,856.8	Sugar (thousand tons)
	(14.8)	(6.1)	(-45.3)	(-18.6)	(1.1)	(-7.2)	(-37.3)	(-10.4)	
เบียร์ (พันลิตร)	2,358,923.7	2,198,009.2	208,705.0	226,596.1	167,308.7	188,981.7	258,236.0	614,526.4	Beer (thousand litres)
	(12.1)	(-6.8)	(-15.2)	(-10.0)	(-14.5)	(22.0)	(11.8)	(5.7)	
โซดา (พันลิตร)	512,290.2	564,519.6	42,479.1	44,944.3	45,807.8	45,526.7	58,220.1	149,554.6	Soda (thousand litres)
	(0.0)	(10.2)	(-12.9)	(-15.8)	(-2.3)	(13.3)	(-0.8)	(2.6)	
โลหะและอโลหะ (พันตัน)									
Metal and non-metal products (thousand tons)									
เหล็กเส้นและเหล็กรูปพรรณ	6,597.2	6,317.1	539.1	491.4	521.3	536.3	578.3	1,635.9	Steel bar & Shape steel
	(-3.1)	(-4.2)	(-1.9)	(4.5)	(3.8)	(-5.7)	(-3.7)	(-2.1)	
แผ่นเหล็กชุบสังกะสี	5,300.5	4,773.1	360.3	402.8	412.7	373.1	395.0	1180.7	Galvanized iron sheets
	(-17.7)	(-9.9)	(-9.2)	(5.3)	(9.6)	(-12.0)	(-7.8)	(-3.9)	
ปูนซีเมนต์	37,023.8	36,452.7	2,646.0	2,946.4	2,690.9	2,858.6	3,063.9	8,613.4	Cement
	(-3.1)	(-1.5)	(-7.1)	(-5.5)	(-7.7)	(-8.8)	(-14.5)	(-10.6)	
ปูนเม็ด	40,351.8	36,993.8	2,715.9	2,962.5	2,987.5	2,940.5	3,122.0	9,050.0	Clinker
	(-0.7)	(-8.3)	(-9.1)	(-8.4)	(-4.0)	(-11.0)	(-10.3)	(-8.6)	

ตารางที่ 3 : ผลผลิตนอกภาคเกษตรที่สำคัญ (ต่อ)

Table 3 : Major Non-agricultural Products (Cont.)

หน่วย : ตามระบุ

Unit : As stated

	2566		2567		ยอดสะสม			ตั้งแต่ ม.ค.	Cumulative from Jan	
	2565	2566	2023		2024		มี.ค.			
	2022	2023	พ.ย.	ธ.ค.	ม.ค.	ก.พ.	มี.ค.			
			Nov	Dec	Jan	Feb	Mar			
เครื่องใช้ไฟฟ้า (พันหน่วย)										
Electrical Appliance (1000 units)										
พัดลม	10,502.5	10,380.5	897.8	858.3	914.5	941.3	1,002.7	2,858.4	Fans	
	(-2.7)	(-1.2)	(9.1)	(16.7)	(11.7)	(4.7)	(-0.3)	(5.0)		
หม้อหุงข้าว	2,912.1	2,643.2	237.7	200.8	213.4	179.1	203.1	595.5	Rice cookers	
	(-10.0)	(-9.2)	(-23.1)	(-28.4)	(-21.2)	(-18.6)	(-6.1)	(-15.8)		
ตู้เย็น	7,724.2	7,050.4	620.3	505.0	633.5	588.3	683.0	1,904.8	Refrigerators	
	(-8.9)	(-8.7)	(20.5)	(19.8)	(17.1)	(5.0)	(3.7)	(8.2)		
เครื่องปรับอากาศ	25,139.3	23,298.1	1,675.0	1,643.5	2,207.4	2,490.6	2,851.6	7,549.6	Air-conditioners	
	(4.3)	(-7.3)	(-12.0)	(10.3)	(13.5)	(7.1)	(4.1)	(7.7)		
ยานยนต์และอุปกรณ์การขนส่ง										
Vehicles and equipments										
รถยนต์นั่ง (คัน)	643,888.0	717,938.0	66,995	52,110	57,561	56,743	56,152	170,456	Passenger Car (units)	
	(1.3)	(11.5)	(-11.0)	(-11.8)	(-6.7)	(-13.0)	(-19.5)	(-13.3)		
รถยนต์พาณิชย์ (คัน)	1,186,143	1,070,892	92,125	70,357	80,751	74,246	78,002	232,999	Commercial Car (units)	
	(17.8)	(-9.7)	(-17.1)	(-26.7)	(-18.7)	(-23.9)	(-27.0)	(-23.3)		
ผลิตภัณฑ์ยางสำหรับรถ (พันเส้น)	218,335.8	193,965.5	15,849.4	14,136.5	15,791.9	16,060.1	17,460.3	49,312.3	Tyres (1000 units)	
	(-12.0)	(-11.2)	(3.8)	(2.8)	(-4.1)	(-0.9)	(-2.5)	(-2.5)		

ตารางที่ 3 : ผลผลิตนอกภาคเกษตรที่สำคัญ (ต่อ)

Table 3 : Major Non-agricultural Products (Cont.)

หน่วย : ตามระบุ

Unit : As stated

	2565 2022	2566 2023	2566		2567		ยอดสะสม ตั้งแต่ ม.ค. มี.ค. Cumulative from Jan Mar		
			2023	2024	2024	2024			
			พ.ย. Nov	ธ.ค. Dec	ม.ค. Jan	ก.พ. Feb			
สินค้าอุตสาหกรรมส่งออก									
Exports oriented products									
อาหารทะเลกระป๋อง (ตัน)	750,797.0	631,993.5	54,387.6	49,585.3	54,137.0	52,167.7	57,516.2	163,820.9	Canned seafood (tons)
	(1.5)	(-15.8)	(-15.3)	(-18.2)	(-6.7)	(-2.9)	(-4.9)	(-4.9)	
สับปะรดกระป๋อง (ตัน)	423,650.5	224,539.2	15,947.0	26,006.9	28,830.7	23,197.7	26,688.1	78,716.5	Canned pineapple (tons)
	(-0.7)	(-47.0)	(-63.0)	(-32.7)	(-20.2)	(-16.4)	(-8.7)	(-15.4)	
บริการ									
Services									
จำนวนนักท่องเที่ยวชาวต่างประเทศ (พันคน)	(11,065.2)	(28,150.0)	(2,637.1)	(3,261.3)	(3,035.3)	(3,352.3)	(2,982.7)	(9,370.3)	Number of total tourists (thousand heads)
	(2,486.1)	(154.4)	(53.2)	(45.5)	(41.5)	(58.6)	(31.4)	(43.5)	

หมายเหตุ : ตัวเลขในวงเล็บเป็นอัตราเพิ่มร้อยละจากระยะเดียวกันปีก่อน

(Figures in parentheses represent percentage change from the same period of the previous year.)

* เดือนเดียวกันปีก่อน ไม่มีผลผลิต

(no production in the same period of the previous year.)

.... หมายถึง ยังไม่มีตัวเลข

(... Means Not Yet Available)

ที่มา : สำนักงานเศรษฐกิจอุตสาหกรรม, กระทรวงการท่องเที่ยวและกีฬา

(The Office of Industrial Economics, Ministry of Tourism & Sports.)

ทีมข้อมูลเศรษฐกิจในประเทศ

โทร. 0-2356-7402, 0-2283-5173

30 เมษายน 2567

ตารางที่ 3.1 : ดัชนีผลผลิตอุตสาหกรรม/

Table 3.1 : Manufacturing Production Index

(2564=100)

(2016=100)

	2565	2566	2566	2567	เฉลี่ยตั้งแต่				
	2022	2023	2023	2024	ม.ค.				
			พ.ย.	ธ.ค.	ม.ค.	ก.พ.	มี.ค.	Average from	
			Nov	Dec	Jan	Feb	Mar	Jan	
ดัชนีผลผลิตอุตสาหกรรม (% การเปลี่ยนแปลง)									Manufacturing Production Index (% change)
ดัชนีผลผลิตอุตสาหกรรม	1.5	-3.8	-1.5	-4.7	-2.9	1.8	-5.1	-2.1	Manufacturing Production Index
ค่าเฉลี่ยเคลื่อนที่ถอยหลัง 12 เดือน			-3.9	-3.8	-3.8	4.6	-4.2		12- month moving average
ดัชนีรวม	101.3	97.5	96.9	92.1	99.2	99.3	104.1	100.8	Total Index
การผลิตผลิตภัณฑ์อาหาร	103.3	100.8	92.2	97.7	120.4	118.6	113.4	117.4	Manufacture of food products
การผลิตเครื่องดื่ม	104.1	104.4	110.6	113.7	104.3	107.7	128.0	113.3	Manufacture of beverages
การผลิตผลิตภัณฑ์จากยาสูบ	88.8	83.3	85.6	68.4	83.5	72.6	77.7	77.9	Manufacture of tobacco products
การผลิตสิ่งทอ	100.3	85.0	88.4	80.4	77.8	77.9	81.3	79.0	Manufacture of textiles
การผลิตเสื้อผ้าเครื่องแต่งกาย	99.9	69.5	67.0	57.6	64.7	71.8	67.3	67.9	Manufacture of wearing apparel
การผลิตเครื่องหนังและผลิตภัณฑ์ที่เกี่ยวข้อง	119.6	102.6	92.3	82.9	107.7	100.8	111.6	106.7	Manufacture of leather and related products
	83.8	99.4	98.6	94.4	100.5	95.7	105.6	100.6	Manufacture of wood and of products of wood and cork, except furniture; manufacture of
การผลิตกระดาษและผลิตภัณฑ์กระดาษ	94.0	90.1	93.0	86.7	94.5	91.0	101.1	95.6	Manufacture of paper and paper products
การผลิตถ่าน โถกและผลิตภัณฑ์ที่ได้จากการกลั่นปิโตรเลียม	111.2	120.8	122.2	130.7	116.4	124.4	133.1	124.7	Manufacture of coke and refined petroleum products
การผลิตเคมีภัณฑ์และผลิตภัณฑ์เคมี	92.8	92.1	87.0	81.8	89.9	91.9	97.6	93.1	Manufacture of chemicals and chemical products
การผลิตเภสัชภัณฑ์ เคมีภัณฑ์ที่ใช้รักษาโรค และผลิตภัณฑ์จากพืชและสัตว์ที่ใช้รักษาโรค	115.6	106.1	102.9	96.2	99.6	101.8	109.4	103.6	Manufacture of basic pharmaceutical products and pharmaceutical preparations
การผลิตผลิตภัณฑ์ยางและพลาสติก	100.9	98.5	103.5	93.9	104.6	99.9	104.8	103.1	Manufacture of rubber and plastics products
การผลิตผลิตภัณฑ์อื่น ๆ ที่ทำจากแร่โลหะ	104.2	100.7	98.2	95.0	95.4	96.1	102.3	97.9	Manufacture of other non-metallic mineral products
การผลิตโลหะขั้นมูลฐาน	91.6	85.5	81.9	79.6	85.1	84.4	89.9	86.5	Manufacture of basic metals
การผลิตผลิตภัณฑ์โลหะประดิษฐ์ (ยกเว้นเครื่องจักร)	96.3	83.0	79.4	74.6	86.7	81.7	90.8	86.4	Manufacture of fabricated metal products, except machinery and equipment

ตารางที่ 3.1 : ดัชนีผลผลิตอุตสาหกรรม1/ (ต่อ)
Table 3.1 : Manufacturing Production Index (Cont.)

2564=100)

(2016=100)

	2566		2567		เฉลี่ยตั้งแต่				
	2565	2566	2023	2024	ม.ค.				
	2022	2023	พ.ย.	ธ.ค.	ม.ค.	ก.พ.	มี.ค.	Average from	
			Nov	Dec	Jan	Feb			
การผลิตผลิตภัณฑ์คอมพิวเตอร์ อิเล็กทรอนิกส์ และอุปกรณ์ที่ใช้ในทางทัศนศาสตร์	86.9	70.5	66.5	66.8	58.1	61.6	69.8	63.1	Manufacture of computer and electronic products
การผลิตอุปกรณ์ไฟฟ้า	96.3	82.3	87.1	73.8	85.7	84.5	90.1	86.8	Manufacture of electrical equipment
การผลิตเครื่องจักรและเครื่องมือ ซึ่งมีได้จัดประเภท	104.3	94.6	79.5	75.3	103.4	115.5	132.9	117.3	Manufacture of machinery and equipment n.e.c.
การผลิตยานยนต์ รถพ่วงและรถกึ่งพ่วง	111.9	112.8	123.2	95.0	107.7	102.3	103.5	104.5	Manufacture of motor vehicles, trailers and semi-trailers
การผลิตอุปกรณ์ขนส่งอื่น ๆ	105.6	109.2	113.4	101.9	110.9	111.4	114.5	112.2	Manufacture of other transport equipment
การผลิตเฟอร์นิเจอร์	76.6	55.3	66.8	57.6	57.4	54.5	59.6	57.2	Manufacture of furniture
การผลิตผลิตภัณฑ์อื่น ๆ	99.9	96.6	100.8	86.1	102.8	99.1	103.4	101.8	Other manufacturing

ที่มา : สำนักงานเศรษฐกิจอุตสาหกรรม
The Office of Industrial Economics

ทีมข้อมูลเศรษฐกิจในประเทศ
โทร. 0-2356-7402, 0-2283-5173
30 เมษายน 2567

ตารางที่ 3.2 : อัตราการใช้กำลังการผลิตอุตสาหกรรม 1/

Table 3.2 : Capacity Utilization of Certain Industries

หน่วย : ร้อยละ

Unit : %

	2566		2567		เฉลี่ยตั้งแต่				ม.ค. Average from Jan.
	2565	2566	พ.ย.	ธ.ค.	ม.ค.	ก.พ.	มี.ค.		
			2022	2023	Nov	Dec	Jan	Feb	
อัตราการใช้กำลังการผลิตรวม	63.6	59.6	59.0	55.9	59.2	59.8	62.4	60.5	Total Index
การผลิตผลิตภัณฑ์อาหาร	54.2	52.3	49.9	52.1	61.7	59.9	57.0	59.5	Manufacture of food products
การผลิตเครื่องดื่ม	52.3	51.9	54.8	57.4	51.2	54.1	63.7	56.3	Manufacture of beverages
การผลิตผลิตภัณฑ์จากยาสูบ	48.2	45.2	46.5	37.1	45.3	39.4	42.2	42.3	Manufacture of tobacco products
การผลิตสิ่งทอ	46.7	40.5	42.9	38.7	37.8	40.4	41.8	40.0	Manufacture of textiles
การผลิตเสื้อผ้าเครื่องแต่งกาย	52.4	39.4	37.7	33.5	36.9	41.2	38.0	38.7	Manufacture of wearing apparel
การผลิตเครื่องหนังและผลิตภัณฑ์ที่เกี่ยวข้อง	52.2	44.4	39.7	37.2	47.7	45.6	50.6	47.9	Manufacture of leather and related products
	54.2	60.7	60.3	57.0	61.5	58.7	64.6	61.6	Manufacture of wood and of products of wood and cork, except furniture; manufacture of a
การผลิตกระดาษและผลิตภัณฑ์กระดาษ	71.5	68.7	71.2	66.3	72.3	69.8	77.4	73.2	Manufacture of paper and paper products
การผลิตถ่านโค้กและผลิตภัณฑ์ที่ได้จากการกลั่นปิโตรเลียม	82.0	84.7	86.5	87.0	80.5	88.1	89.9	86.1	Manufacture of coke and refined petroleum products
การผลิตเคมีภัณฑ์และผลิตภัณฑ์เคมี	71.5	69.8	65.9	62.2	65.6	67.4	71.0	68.0	Manufacture of chemicals and chemical products
การผลิตเภสัชภัณฑ์ เคมีภัณฑ์ที่ใช้รักษาโรค และผลิตภัณฑ์จากพืชและสัตว์ที่ใช้รักษาโรค	54.1	49.4	49.4	43.7	45.9	47.0	50.6	47.8	Manufacture of basic pharmaceutical products and pharmaceutical preparations
การผลิตผลิตภัณฑ์ยางและพลาสติก	58.8	55.4	56.8	52.7	57.6	55.1	58.1	57.0	Manufacture of rubber and plastics products
การผลิตผลิตภัณฑ์อื่น ๆ ที่ทำจากแร่โลหะ	58.8	56.8	55.0	55.4	55.5	55.5	58.7	56.6	Manufacture of other non-metallic mineral products
การผลิตโลหะขั้นมูลฐาน	47.7	44.9	42.7	41.6	44.2	44.0	47.1	45.1	Manufacture of basic metals
การผลิตผลิตภัณฑ์โลหะประดิษฐ์ (ยกเว้นเครื่องจักร)	59.4	51.3	49.0	46.4	53.5	50.9	56.0	53.5	Manufacture of fabricated metal products, except machinery and equipment

ตารางที่ 3.2 : อัตราการใช้กำลังการผลิตภาคอุตสาหกรรม 1/ (ต่อ)

Table 3.2 : Capacity Utilization of Certain Industries (Cont.)

หน่วย : ร้อยละ

Unit : %

	2566		2567		เฉลี่ยตั้งแต่				
	2023		2024		ม.ค.				
	2565	2566	พ.ย.	ธ.ค.	ม.ค.	ก.พ.	มี.ค.	Average	
	2022	2023	Nov	Dec	Jan	Feb	Feb	from Jan.	
การผลิตผลิตภัณฑ์คอมพิวเตอร์ อิเล็กทรอนิกส์ และอุปกรณ์ที่ใช้ในทางทัศนศาสตร์	69.9	56.2	53.8	53.5	47.8	51.9	58.1	52.6	Manufacture of computer and electronic products
การผลิตอุปกรณ์ไฟฟ้า	60.2	51.6	55.0	49.6	55.9	55.4	58.6	56.6	Manufacture of electrical equipment
การผลิตเครื่องจักรและเครื่องมือ ซึ่งมีได้จัดประเภท	64.5	56.9	47.9	44.3	59.4	66.1	75.6	67.0	Manufacture of machinery and equipment n.e.c.
การผลิตยานยนต์ รถพ่วงและรถกึ่งพ่วง	75.6	69.4	71.7	55.9	63.1	59.6	61.5	61.4	Manufacture of motor vehicles, trailers and semi-trailers
การผลิตอุปกรณ์ขนส่งอื่น ๆ	61.2	63.3	65.8	59.1	64.3	64.6	66.4	65.1	Manufacture of other transport equipment
การผลิตเฟอร์นิเจอร์	46.3	36.0	44.6	37.7	38.0	37.0	40.3	38.4	Manufacture of furniture
การผลิตผลิตภัณฑ์อื่น ๆ	53.5	48.6	42.1	36.3	44.4	42.5	46.3	44.4	Other manufacturing

ที่มา : สำนักงานเศรษฐกิจอุตสาหกรรม

The Office of Industrial Economics

ที่มาข้อมูลเศรษฐกิจในประเทศ

โทร. 0-2356-7402, 0-2283-5173

30 เมษายน 2567

ตารางที่ 6 : ธุรกิจอสังหาริมทรัพย์

Table 6 : Real Estate

หน่วย : ล้านบาท นอกจากระบุ

Unit : million baht or otherwise stated

	2566		2567			ยอดสะสมตั้งแต่			ม.ค.	
	2565 r	2566 r	2023		2024		Cumulative			
	2022 r	2023 r	ต.ค.	พ.ย.	ธ.ค.	ม.ค.	ก.พ.	from Jan		
			Oct	Nov	Dec	Jan	Feb			
ค่าธรรมเนียมจดทะเบียนสิทธิและนิติกรรม ^{1/}	15,804	19,031	1,495	1,542	1,899	1,238	1,285	2,523	Juristic Act and Right Registration Fee for Immovable Property ^{1/}	
	(-4.9)	(-20.4)	(29.2)	(17.1)	(-10.3)	(-0.5)	(-7.3)	(-4.1)		
- ค่าธรรมเนียมจดทะเบียนสิทธิและนิติกรรมร้อยละ 2 ^{2/} (กรณีปกติ)	15,804	19,031	1,495	1,542	1,899	1,238	1,285	2,523	Juristic Act and Right Registration Fee for Immovable Property 2% ^{2/} (normal)	
	(-4.7)	(-20.4)	(29.2)	(17.1)	(-10.3)	(-0.5)	(-7.3)	(-4.1)		
- ค่าธรรมเนียมจดทะเบียนสิทธิและนิติกรรมร้อยละ 0.01 ^{3/} (กรณีพิเศษ)	-	-	-	-	-	-	-	-	Juristic Act and Right Registration Fee for Immovable Property 0.01% ^{3/} (special)	
	-	-	-	-	-	-	-	-		
มูลค่าการซื้อขายที่ดินและสิ่งปลูกสร้างทั่วประเทศ ^{4/}	790,215	951,541	74,740	77,099	94,942	61,910	64,237	126,147	Land and building transaction nationwide ^{4/}	
	(-28.9)	(-20.4)	(29.2)	(17.1)	(-10.3)	(-0.5)	(-7.3)	(-4.1)		
- ภาคกลาง	502,141	547,525	42,925	44,789	44,789	31,820	35,721	67,541	Central	
	(9.0)	(16.2)	(10.3)	(-38.3)	(-11.9)	(-6.6)	(-9.2)		
- ภาคตะวันออก	84,060	125,163	10,648	10,466	10,466	10,592	8,467	19,060	Eastern	
	(48.9)	(74.0)	(31.6)	(-14.1)	(40.0)	(-14.1)	(9.4)		
- ภาคตะวันออกเฉียงเหนือ	77,023	94,120	7,770	7,360	7,360	6,895	7,010	13,905	Northeastern	
	(22.2)	(46.0)	(12.7)	(5.3)	(-4.0)	(-12.8)	(-8.6)		
- ภาคเหนือ	71,005	87,075	7,123	7,055	7,055	6,186	6,704	12,890	Northern	
	(22.6)	(31.6)	(25.8)	(-7.9)	(-5.3)	(-7.3)	(-6.4)		
- ภาคใต้	55,987	79,813	6,274	7,429	7,429	6,416	6,336	12,752	Southern	
	(42.6)	(54.5)	(44.5)	(15.5)	(32.7)	(7.5)	(18.9)		
การออกใบอนุญาตจัดสรรที่ดินทั่วประเทศ ^{5/} (หน่วย)	85,939	151,659	10,454	23,294	50,996	31,381	3,658	35,039	Land Development Licences Nationwide ^{5/} (units)	
- กรุงเทพมหานครและปริมณฑล	12,485	15,651	1,120	2,340	2,734	44	208	252	Bangkok Metropolis and Vicinity	
	(-23.8)	(25.4)	(547.4)	(230.5)	(33.4)	(-86.2)	(-51.4)	(-66.2)		
- ต่างจังหวัด	73,454	136,008	9,334	20,954	48,262	31,337	3,450	34,787	Other Provinces	
	(-19.5)	(85.2)	(3.4)	(212.1)	(651.3)	(233.1)	(-31.8)	(140.4)		
การจดทะเบียนอาคารชุดทั่วประเทศ (หน่วย)	55,236	55,944	4,885	19,865	3,730	5,378	6,022	11,400	Condominium Registration Nationwide (units)	
	(-10.3)	(1.3)	(-21.1)	(189.2)	(6.9)	(60.0)	(754.2)	(180.4)		
กรุงเทพมหานคร	34,740	40,888	4,594	17,724	682	1,876	3,718	5,594	Bangkok Metropolis	
	(-38.3)	(17.7)	(-4.8)	(450.1)	(-43.3)	(20.3)	(860.7)	(187.3)		
ต่างจังหวัด	20,496	15,056	291	2,141	3,048	3,502	2,304	5,806	Other Provinces	
	(-17.9)	(-26.5)	(-78.7)	(-41.3)	(33.2)	(94.5)	(624.5)	(174.0)		
สินเชื่ออสังหาริมทรัพย์ของรพ. ^{6/}	3,450,191	3,506,572	3,498,897	3,497,267	3,506,572	3,501,213	3,502,184	3,502,184	Property Credit Outstanding ^{6/}	
	(-2.1)	(1.6)	(1.9)	(1.4)	(1.6)	(1.5)	(1.4)	(1.4)		
ผู้ประกอบการ	707,327	718,222	718,432	716,981	718,222	724,659	726,125	726,125	Real Estate Development Credit	
	(-2.7)	(1.5)	(-0.8)	(-1.0)	(1.5)	(2.0)	(1.2)	(1.2)		
ผู้บริโภค	2,742,864	2,788,350	2,780,466	2,780,286	2,788,350	2,776,554	2,776,060	2,776,060	Personal Housing Credit	
	(-3.4)	(1.7)	(2.6)	(2.1)	(1.7)	(1.4)	(1.4)	(1.4)		

ตารางที่ 6 : ธุรกิจอสังหาริมทรัพย์ (ต่อ)

Table 6 : Real Estate (Cont.)

หน่วย : ล้านบาท นอกจากระบุ

Unit : million baht or otherwise stated

	2566		2567			ยอดสะสมตั้งแต่		
	2565	2566	2023	2024		ม.ค.		
	2022	2023	ต.ค.	พ.ย.	ธ.ค.	ม.ค.	ก.พ.	
			Oct	Nov	Dec	Jan	Feb	Cumulative from Jan
ที่อยู่อาศัยจดทะเบียนเพิ่ม (เขต กทม.-ปริมณฑล)	95,958	9,888	9,210	8,737	8,519	10,261	18,780	New Housing (in Bangkok Metropolis and Vicinity.)
(หน่วย)	(18.7)	(16.2)	(12.0)	(33.0)	(98.6)	(43.6)	(64.2)	(units)
บ้านจัดสรร	28,783	3,322	3,444	2,496	3,158	3,612	6,770	Housing Project
	(5.7)	(101.2)	(15.9)	(-12.8)	(86.3)	(2.8)	(30.0)	
แฟลตและอาคารชุด "	45,305	4,306	3,472	4,093	3,273	4,498	7,771	Apartments and Condominiums "
	(34.2)	(-13.4)	(3.8)	(111.4)	(528.2)	(304.9)	(376.2)	
ปลูกสร้างเอง	21,870	2,260	2,294	2,148	2,088	2,151	4,239	Self-Built Housing
	(10.1)	(20.0)	(20.6)	(21.2)	(0.7)	(-14.7)	(-7.8)	

หมายเหตุ : ตัวเลขในวงเล็บเป็นอัตราเพิ่มหรือลดจากระยะเดียวกันปีก่อน

(Figures in parentheses represent the percentage changes from the same period of the previous year.)

P = ตัวเลขเบื้องต้น

(P = Preliminary)

1/ ค่าธรรมเนียมจดทะเบียนสิทธิและนิติกรรมเกี่ยวกับอสังหาริมทรัพย์เป็นข้อมูลที่จัดเก็บ โดยกรมที่ดิน ในที่นี้ธนาคารแห่งประเทศไทย(ธปท.) คิดเฉพาะธุรกรรมประเภทขายและเช่าฝากเท่านั้น

(Data on the Juristic Act and Right Registration Fee for immovable property are compiled by the Department of Lands, The Bank of Thailand (BOT), however, excerpts only data on "sale and sale with right of redemption",

ไม่รวมการแลกเปลี่ยน การให้ นรคก จดจำนอง การโอนชำระหนี้ การเช่าและอื่นๆ ซึ่งไม่ได้สะท้อนธุรกรรมการซื้อขายจริงของอสังหาริมทรัพย์

excluding the case of property exchange, giving, inheritance, mortgage, transfer of property in lieu of debt repayment, rental, or any other cases that do not involve real market transactions on immovable property.)

2/ ค่าธรรมเนียมฯ เกี่ยวกับอสังหาริมทรัพย์ ตามประมวลกฎหมายที่ดินเป็นไปตามกฎกระทรวง ฉบับที่๔๗ (พ.ศ.๒๕๔๑) ออกตามความในพระราชบัญญัติ ให้ใช้ประมวลกฎหมายที่ดิน พ.ศ.๒๕๔๗

(The Juristic Act and Right Registration Fee for immovable property is charged at a rate of 2 percent, in accordance with Ministerial Regulation No. 47 (BE 2541),

ข้อ ๒(๓)ให้เรียกเก็บค่าธรรมเนียมฯ ในอัตราร้อยละ 2

which was issued under the Land Code Amendment Act B.E. 2497 article 2(7).)

3/ ค่าธรรมเนียมฯ เกี่ยวกับอสังหาริมทรัพย์ ซึ่งเรียกเก็บเป็นกรณีพิเศษ ในอัตราร้อยละ 0.01 สำหรับกรณีการปรับปรุงโครงสร้างหนี้และกรณีการดำเนินการตามกฎหมายว่าด้วยการล้มละลายตามหลักเกณฑ์

(The Juristic Act and Right Registration Fee for immovable property is charged at a rate of 0.01 percent, specifically for those undergoing corporate debt restructuring process

ที่คณะรัฐมนตรีกำหนด (สำหรับรายละเอียดเพิ่มเติมเกี่ยวกับหลักเกณฑ์การลดค่าธรรมเนียมฯ นอกเหนือจากกรณีที่กล่าว ตลอดจนการขยายระยะเวลาสิ้นสุดในแต่ละกรณี โปรดติดต่อ กรมที่ดิน หรือ

and legal execution upon bankruptcy as specified by the Cabinet (please contact the Department of Lands or visit <http://www.dol.go.th> for more detail on other possible cases of, as well as extension of period eligible for reduced fee rate).

www.dol.go.th) อนึ่งการลดค่าธรรมเนียมฯ จาร้อยละ 2 เหลือร้อยละ 0.01 นี้ เริ่มมีผลบังคับใช้ตั้งแต่วันที่ 28 พฤศจิกายน 2541 เป็นต้นมา แต่เนื่องจากข้อจำกัดในการจัดเก็บข้อมูลของกรมที่ดิน

The decrease of the Juristic Act and Right Registration Fee from 2 percent to 0.01percent has been in effect since 28 November 1998 onwards. Due to limitation on data compilation,

ทำให้ได้ข้อมูลย้อนหลังในช่วงปี 2542 – 2545 เป็นข้อมูลรายปีเท่านั้น ดังนั้นขปท. จึงได้

historical annual data are available only from 1999-2002. The Bank of Thailand, therefore, estimates the corresponding figures based on distribution pattern of monthly data series on total the Juristic Act and Right Registration Fee.

กรมที่ดิน ได้มีการจัดเก็บข้อมูลค่าธรรมเนียมฯ แยกเป็นอัตราร้อยละ 2 และ 0.01 เป็นรายเดือนตั้งแต่ เดือนกรกฎาคม 2546 เป็นต้นมา (ตามที่มติคณะรัฐมนตรีได้ขยายเวลาไว้)

The Department of Lands has compiled monthly data on the Juristic Act and Right Registration Fee separately between 2 percent and 0.01 percent categories, starting from Jan. 2003 onwards (in line with the Cabinet's approval on time extension for reduced fee rate)

4/ มูลค่าการซื้อขายที่ดินและสิ่งปลูกสร้างทั่วประเทศ ขปท.ประมาณการโดยใช้การคำนวณย้อนกลับจากค่าธรรมเนียมฯ ที่จัดเก็บได้ ซึ่งจำนวนนอกเป็นอัตราร้อยละ 2 และร้อยละ 0.01 ตาม 2/ และ 3/

(Regarding the estimation for overall land transactions nationwide, the BOT derives the figures from the amount of the Juristic Act and Right Registration Fee, separately classified into 2 percent and 0.01 percent categories as explained in footnotes 2/ and 3/.)

5/ กรมที่ดินอยู่ระหว่างการปรับเปลี่ยนวิธีการจัดเก็บข้อมูลในเขตภูมิภาค จึงขอคัดรายงานการออกใบอนุญาตจัดสรรที่ดินทั้งประเทศที่แจ้งรายละเอียด เนื่องจากไม่ได้รับข้อมูลจากเจ้าของข้อมูลตั้งแต่ปี 2543

(The Land Department is in the process of adjusting data collection method in provincial area, then data of Land Development Licences Nationwide classified by types will not be disseminated due to lack of information from year 2000.)

6/ ตั้งแต่งวดเดือนธันวาคม 2546 เป็นต้นไป รวมธนาคารพาณิชย์ไทย (ไม่รวมสาขาข.ท.ไทยในต่างประเทศ), สาขาธนาคารพาณิชย์ต่างประเทศ และสำนักงานวิเทศกิจของธนาคารต่างประเทศ

และรวมธุรกรรมระหว่างธนาคาร, กิจการวิเทศกิจ Out-in และ Out-out เนื่องจากมีการเปลี่ยนแปลงการจัดประเภทธุรกิจให้เป็นไปตามประเภทอุตสาหกรรม ตามกิจกรรมทางเศรษฐกิจ (ISIC)

(From December 2003, Composing of Thai commercial banks (exclude branch offices abroad), foreign banks branches and stand alone IBFs. Including interbank, out-in and out-out operation.)

Because changing in presentation with regard to the classification of business sectors in accordance with the International Standard Industrial Classification of All Economic Activities (ISIC).

7/ สำหรับที่อยู่อาศัยจดทะเบียนเพิ่ม ตั้งแต่งวดเดือนมกราคม 2549 เป็นต้นไป ธนาคารอาคารสงเคราะห์ใช้ข้อมูล Apartment and Condominium จากกรมที่ดินแทนที่การขอเลขที่บ้านจากสำนักงานเขตต่างๆ ในกทม.

(Since January 2006, the Government Housing Bank has used data (Apartment and Condominium) from the Department of Land instead of housing registration from district offices.

.... หมายถึงยังไม่มีความ (.... Means Not Yet Available)

ที่มาข้อมูลเศรษฐกิจในประเทศไทย

โทร. 0-2283-5173,0-2356-7610

30 เมษายน 2567

ตารางที่ 7 : ดุลการชำระเงิน

Table 7 : Balance of Payments

หน่วย : ล้านดอลลาร์ สรอ.

Unit : Million US\$

	2564 ^p	2565 ^p	2566 ^p	2566		2567			ยอดสะสมตั้งแต่	
	2021 ^p	2022 ^p	2023 ^p	2023	2024				ม.ค.-มี.ค.	
				พ.ย.	ธ.ค.	ม.ค.	ก.พ.	มี.ค.	Cumulative	
				Nov	Dec	Jan	Feb	Mar	from Jan-Mar	
ดุลการค้า	32,354.2	13,543.2	16,972.0	-158.6	2,345.7	-1,100.0	1,735.7	974.7	1,610.4	Balance of trade
สินค้าออก (F.O.B.)	270,564.3	285,162.0	280,209.0	23,099.9	22,380.3	22,012.2	23,036.5	24,543.8	69,592.5	Exports (F.O.B.)
	(-19.2)	(-5.4)	(-1.7)	(-3.9)	(-3.0)	(7.2)	(2.5)	(-10.2)	(-1.0)	
สินค้าอุตสาหกรรม	243,669.8	255,407.9	252,708.1	21,319.0	20,586.3	20,248.3	20,750.3	22,479.7	0.0	Manufactured
	(-23.5)	(-4.8)	(-1.1)	(-4.2)	(-3.9)	(7.9)	(0.9)	(0.0)	(0.0)	
สินค้าเกษตร	19,552.6	19,741.6	20,496.5	1,552.7	1,394.1	1,536.7	1,446.9	1,576.9	0.0	Agriculture
	(-28.1)	(-1.0)	(-3.8)	(-12.5)	(-10.0)	(13.1)	(5.4)	(0.0)	(0.0)	
สินค้าประมง	1,723.8	1,687.6	1,544.9	131.4	121.6	129.6	122.1	148.9	0.0	Fisheries
	(-8.8)	(-2.1)	(-8.5)	(-6.5)	(-0.3)	(47.3)	(6.6)	(0.0)	(0.0)	
สินค้าออกอื่นๆ	7,059.9	10,587.8	9,812.2	476.5	689.5	735.2	1,065.6	755.1	735.2	Other exports
	(-59.5)	(-50.0)	(-7.3)	(-14.8)	(-129.5)	(51.9)	(0.0)	(0.0)	(51.9)	
สินค้าเข้า (F.O.B.)	238,210.2	271,618.9	263,237.0	23,258.5	20,034.6	23,112.2	21,300.8	23,569.2	67,982.1	Imports (F.O.B.)
	(-27.7)	(-14.0)	(-3.1)	(-9.5)	(-1.7)	(1.5)	(3.1)	(5.2)	(3.2)	
น้ำมัน	37,211.2	57,848.2	51,718.6	4,681.2	4,402.0	4,109.7	3,729.5	4,806.0	12,645.2	Oil
	(-46.9)	(-55.5)	(-10.6)	(-12.7)	(-3.4)	(-16.9)	(-23.2)	(40.0)	(-4.4)	
สินค้าเข้าที่มีใช้น้ำมัน	229,671.0	243,181.6	238,035.7	21,198.0	17,416.7	21,298.1	20,209.4	21,317.8	21,298.1	Non-oil
	(-27.0)	(-5.9)	(-2.1)	(-12.6)	(-3.8)	(4.8)	(0.0)	(0.0)	(4.8)	
อุปโภคบริโภค	33,495.3	35,680.7	38,709.2	3,493.6	2,902.9	3,300.3	3,048.5	3,139.1	9,487.8	Consumer goods
	(-19.2)	(-6.5)	(-8.5)	(-17.5)	(-3.8)	(-4.3)	(7.3)	(-11.5)	(-3.6)	

ตารางที่ 7 : ดุลการชำระเงิน (ต่อ)

Table 7 : Balance of Payments (Cont.)

หน่วย : ล้านดอลลาร์ สรอ.

Unit : Million US\$

	2564 ^p	2565 ^p	2566 ^p	2566		2567			ยอดสะสมตั้งแต่	
	2021 ^p	2022 ^p	2023 ^p	2023	2024				ม.ค.-มี.ค.	
				พ.ย.	ธ.ค.	ม.ค.	ก.พ.	มี.ค.	Cumulative	
				Nov	Dec	Jan	Feb	Mar	from Jan-Mar	
วัตถุดิบและสินค้า	171,989.2	200,261.7	185,952.0	15,992.7	14,064.1	15,899.2	14,445.5	16,337.0	46,681.7	Raw materials and Intermediate goods
	(-36.2)	(-16.4)	(-7.1)	(-6.1)	(-2.2)	(-3.9)	(-5.8)	(3.1)	(-2.2)	
สินค้าทุน	49,096.9	50,150.9	53,520.9	5,056.2	4,015.6	4,702.5	5,506.4	5,526.5	15,735.5	Capital goods
	(-18.4)	(-2.1)	(-6.7)	(-17.3)	(-0.5)	(13.5)	(39.5)	(20.2)	(24.0)	
อื่นๆ	12,300.8	14,936.5	11,572.2	1,336.5	836.2	1,505.7	938.4	1,121.2	3,565.4	Others
	(-19.7)	(-21.4)	(-22.5)	(-16.1)	(-22.3)	(142.3)	(-13.5)	(52.5)	(46.0)	
ดุลบริการและรายได้	-42,623	-29,286	-10,400	-1,085.1	-238.3	909.4	229.8	107.4	1,246.7	Services & Income
ดุลบัญชีเดินสะพัด	-10,269	-15,742	6,572	-1,243.7	2,107.4	-190.5	1,965.5	1,082.1	2,857.1	Current account
ดุลบัญชีเงินทุน	-19	561	0	n.a.	n.a.	n.a.	n.a.	n.a.	n.a.	Capital account
ดุลบัญชีการเงิน	-4,960	6,576	-16,038	n.a.	n.a.	n.a.	n.a.	n.a.	n.a.	Financial account
รัฐบาล	3,794	-680	-3,815	-58.0	-457.4	-233.8	-1,226.1	-217.7	-1,677.6	Government
ชปท.	5,682	23	-1,498	303.6	-237.2	516.6	-95.6	-13.6	407.4	Central Bank
สถาบันการเงินที่รับฝาก	3,732	-15,847	-995	-915.2	423.2	-3,402.4	-1,674.7	-1,773.1	-6,850.2	Other Depository Corporations (ODCs)
ภาคอื่นๆ	-18,168	23,080	-9,731	n.a.	n.a.	n.a.	n.a.	n.a.	n.a.	Other Sectors
ความคลาดเคลื่อนสุทธิ	8,151	-1,626	12,025	n.a.	n.a.	n.a.	n.a.	n.a.	n.a.	Errors and omissions
ดุลการชำระเงิน	-7,097	-10,232	2,560	1,590.9	463.9	841.6	1,121.3	-116.3	1,846.7	Balance of payments

หมายเหตุ : ตัวเลขในวงเล็บคือ อัตราเพิ่มจากระยะเดียวกันปีก่อน

(Figures in parentheses represent percentage changes from the same period of the previous year.)

ทีมสถิติภาคต่างประเทศ 1-2

โทร.0-2283-6280

30 เมษายน 2567

ที่มา : กรมศุลกากรและธนาคารแห่งประเทศไทย

(Custom Department and Bank of Thailand)

ตารางที่ 7.1 : ดุลการชำระเงิน

Table 7.1 : Balance of Payments

หน่วย : พันล้านบาท

Unit : Billion Baht

	2564 ^p	2565 ^p	2566 ^p	2566		2567			ยอดสะสมตั้งแต่	
	2021 ^p	2022 ^p	2023 ^p	2023	2024				ม.ค.-มี.ค.	
				พ.ย.	ธ.ค.	ม.ค.	ก.พ.	มี.ค.	Cumulative	
				Nov	Dec	Jan	Feb	Mar	from Jan-Mar	
ดุลการค้า	1,034.6	465.2	597.8	-5.6	82.0	-38.7	62.2	35.0	58.6	Balance of trade
สินค้าออก (F.O.B.)	8,665.1	9,989.6	9,758.3	819.2	782.7	774.3	826.0	882.3	2,482.6	Exports (F.O.B.)
	(-22.1)	(-15.3)	(-2.3)	(-1.1)	(-3.5)	(13.5)	(8.1)	(-6.4)	(3.9)	
สินค้าเข้า (F.O.B.)	7,630.5	9,524.4	9,160.5	824.8	700.7	813.0	763.7	847.3	2,424.0	Imports (F.O.B.)
	(-30.8)	(-24.8)	(-3.8)	(-6.6)	(-1.2)	(7.5)	(8.7)	(9.6)	(8.6)	
ดุลบริการและรายได้	-1,365.2	-1,016.5	-362.0	-38.5	-8.3	32.0	8.2	3.9	44.1	Services & Income
ดุลบัญชีเดินสะพัด	-330.6	-551.3	235.8	-44.1	73.7	-6.7	70.5	38.9	102.7	Current account
ดุลบัญชีเงินทุน	-0.6	20.3	0.0	n.a.	n.a.	n.a.	n.a.	n.a.	n.a.	Capital account
ดุลบัญชีการเงิน	-140.9	219.1	-571.0	n.a.	n.a.	n.a.	n.a.	n.a.	n.a.	Financial Account
ความคลาดเคลื่อนสุทธิ	258.3	-55.4	421.1	n.a.	n.a.	n.a.	n.a.	n.a.	n.a.	Errors and omissions
ดุลการชำระเงิน	-213.9	-367.3	85.9	56.4	16.2	29.6	40.2	-4.2	65.6	Balance of payments

หมายเหตุ : ตัวเลขในวงเล็บคือ อัตราเพิ่มจากระยะเดียวกันปีก่อน

(Figures in parentheses represent percentage changes from the same period of the previous year.)

ที่มาสถิติภาคต่างประเทศ 1-2

โทร. 0-2283-6280

30 เมษายน 2567

ที่มา : ธนาคารแห่งประเทศไทย

(Bank of Thailand)

ตารางที่ 7.2 คุลบัญชีการเงิน

Table 7.2: Financial Account

หน่วย : ล้านดอลลาร์ สหรัฐ.

Unit: Million US\$

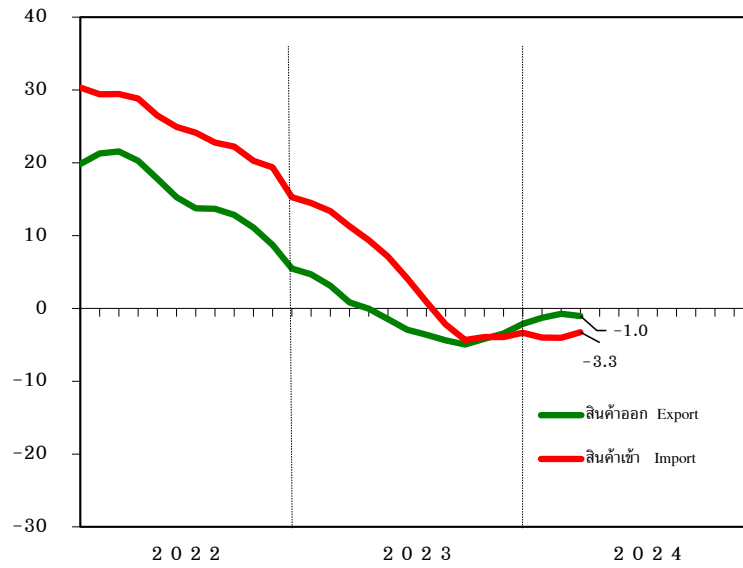
	2563 ^E	2564 ^E	2565 ^E	2566 ^E	2566 ^E				2567 ^E			
	2020 ^E	2021 ^E	2022 ^E	2023 ^E	2023 ^E				2024 ^E			
				Q1 ^P	Q2 ^P	Q3 ^P	Q4 ^P	ม.ค. ^E	ก.พ. ^E	มี.ค. ^E		
รัฐบาล	-3752.0	3794.0	-680.0	-4205.2	-771.4	-1430.3	-1701.8	-301.8	-233.8	-1226.1	-217.7	General government
ธนาคารกลาง	-1407.0	5681.0	23.0	-1497.5	-235.1	-422.2	-929.8	89.6	516.6	-95.6	-13.6	Central Bank
สถาบันการเงินที่รับฝากเงิน	-2064.0	3732.0	-15847.0	-542.5	4697.7	-1080.7	-1632.9	-2526.6	-3402.4	-1674.7	-1773.1	Other depository corporations
ภาคอื่น ๆ :												Other sectors
การลงทุนโดยตรงจากต่างประเทศ												Foreign Direct Investment
- ไม่รวมสินเชื่อกู้และกำไรที่นำกลับมาลงทุน	-3937.0	7304.0	6409.0	2768.3	1596.0	1573.7	631.2	-1032.6	892.9	879.4	34.5	- <u>Exclude</u> Trade credits and Reinvested earnings
- รวมสินเชื่อกู้และกำไรที่นำกลับมาลงทุน	-5788.0	13777.0	10811.0	1860.4	2369.4	-35.6	396.3	-869.6	n.a.	n.a.	n.a.	- <u>Include</u> Trade credits and Reinvested earnings
การลงทุนโดยตรงของไทยในต่างประเทศ												Thai Direct Investment Abroad
- ไม่รวมสินเชื่อกู้และกำไรที่นำกลับมาลงทุน	-12474.0	-16231.0	-5812.0	-7019.2	-2284.6	-1558.5	-1440.0	-1736.2	230.3	-526.4	-71.8	- <u>Exclude</u> Trade credits and Reinvested earnings
- รวมสินเชื่อกู้และกำไรที่นำกลับมาลงทุน	-14996.0	-18887.0	-7296.0	-7303.7	-2842.5	-1701.7	-1704.8	-1054.8	n.a.	n.a.	n.a.	- <u>Include</u> Trade credits and Reinvested earnings
การลงทุนในหลักทรัพย์ (สินทรัพย์)	-663.0	-14640.0	1147.0	-2251.5	-3061.7	1487.6	-498.3	-179.1	-2250.0	-1154.2	-1715.6	Portfolio investment (Assets)
การลงทุนในหลักทรัพย์ (หนี้สิน)	-3977.0	1044.0	8313.0	-6170.1	-2502.0	-1906.4	-886.6	-875.1	-437.2	-342.4	133.7	Portfolio investment (Liabilities)
เงินสดและเงินฝากในต่างประเทศ	5981.0	-16.0	4129.0	3382.8	2394.1	1597.4	-389.6	-219.1	178.3	598.5	22.6	Currency and deposits
เงินกู้ต่างประเทศ	11272.0	-1050.0	4501.0	2830.9	767.2	127.1	82.4	1854.2	403.4	184.4	2440.0	Loans

ที่มา: สถิติภาคต่างประเทศ 1-2

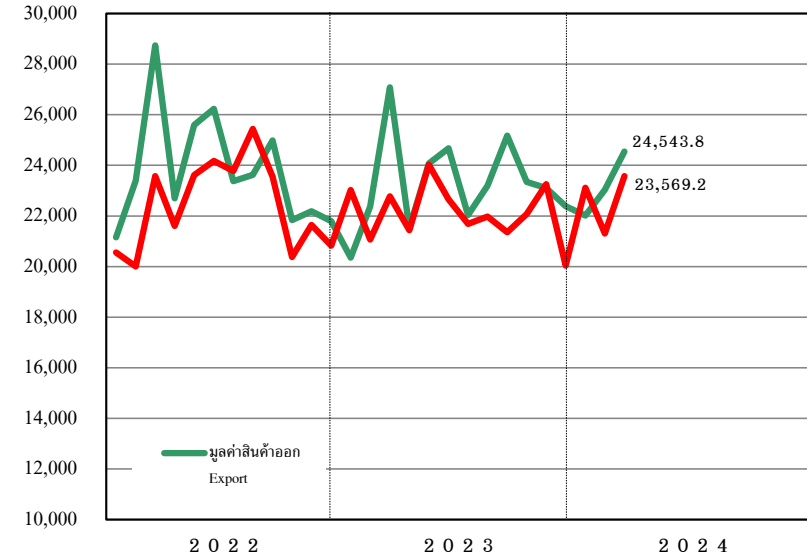
โทร. 0-2283-5186

30 เมษายน 2567

External Trade and Balance of Payments

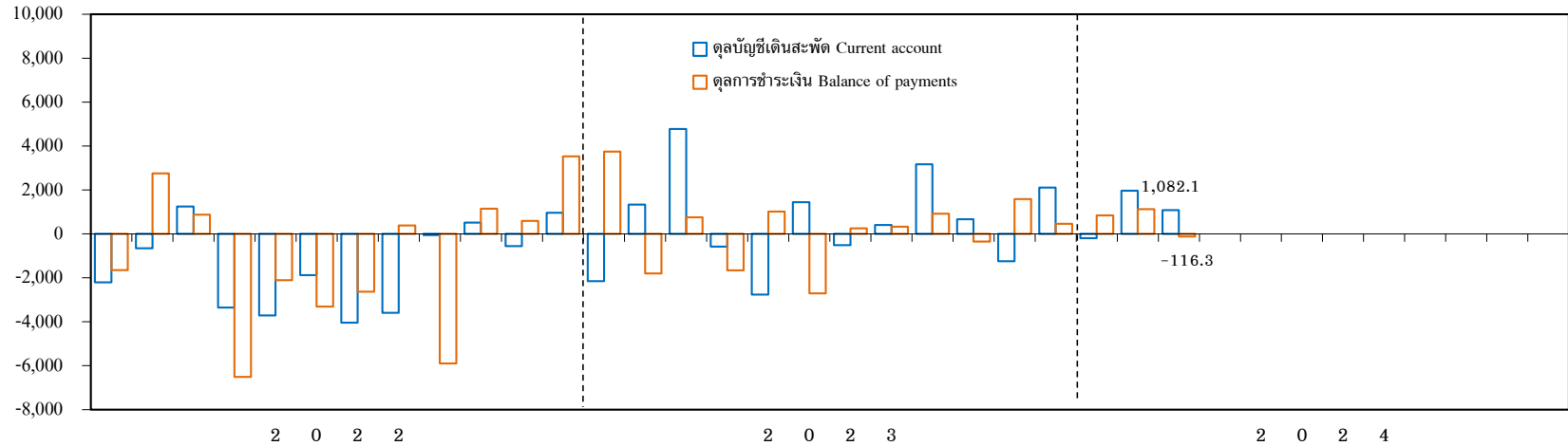


ล้านดอลลาร์ สรอ.



ดุลบัญชีเดินสะพัดและดุลการชำระเงิน

ล้านดอลลาร์ สรอ.



ตารางที่ 8 เงินสำรองระหว่างประเทศ

Table 8 International Reserves

หน่วย : ล้านดอลลาร์ สรอ.

Unit : Million US\$

	2566		2567					
	2565	2566	2023		2024			
			พ.ย.	ธ.ค.	ม.ค.	ก.พ.	มี.ค.	
	2022	2023	Nov	Dec	Jan	Feb	Mar	
ธนาคารแห่งประเทศไทย								Monetary Authorities
ทองคำ	14,322.9	16,192.4	15,982.7	16,192.4	15,993.0	16,041.3	16,837.6	Gold
สิทธิพิเศษถอนเงิน	5,457.5	5,527.0	5,478.2	5,527.0	5,470.3	5,469.3	5,461.7	SDRs
สินทรัพย์ส่งมอบกองทุนการเงินระหว่างประเทศ	1,270.0	1,207.8	1,176.9	1,207.8	1,166.9	1,164.0	1,157.8	Reserve position in the IMF
สินทรัพย์ต่างประเทศ	195,582.2	201,556.7	196,449.2	201,556.7	198,996.4	199,760.5	199,906.3	Foreign currency reserves
รวม	216,632.5	224,483.9	219,086.9	224,483.9	221,626.6	222,435.0	223,363.3	Total

หมายเหตุ : ตั้งแต่เดือนเมษายน 2543 เป็นต้นไป ทุกรายการปรับมูลค่าตามราคาตลาด
(Mark to market basis since April 2000)

ที่มา: ทัศนวิสัยต่างประเทศ 1-2

โทร. 0-2283-5165

30 เมษายน 2567

ที่มา : ธนาคารแห่งประเทศไทย
(Bank of Thailand)

ตารางที่ 9 : หนี้ต่างประเทศ

Table 9 : External Debt

หน่วย : ล้านดอลลาร์ สหรัฐ.

ไตรมาสที่ 4

Unit : Million US \$

	2563p	2564p	2565p	2566p	2566 ^p							
	2020p	2021p	2022p	2023p	2023 ^p							
						ไตรมาสที่ 1	ไตรมาสที่ 2	ไตรมาสที่ 3	ไตรมาสที่ 4			
									Q1	Q2	Q3	Q4
ยอดคงค้าง (ณ สิ้นเดือน)										Total Debt Outstanding (End of Period)		
รัฐบาลโดยตรง ^{1/}	33,886	33,628	33,553	29,675	33,300	30,328	27,512	29,675	29,675	General Government Sector 1/		
ระยะยาว	33,793	32,764	32,102	29,394.1	32,017.4	29,603.5	27,232.6	29,394.1	29,394.1	Long-term		
ระยะสั้น ^{2/}	93	864	1,451	281	1,283	724	279	281	281	Short-term 2/		
ธนาคารแห่งประเทศไทย ^{1/ 6/}	3,360.1	7,855.6	7,612.1	6,141.7	7,429.1	6,919.0	6,388.4	6,141.7	6,141.7	Central Bank 1/ 6/		
ระยะยาว ^{7/}	2,118	6,351	5,790	5,645	5,946	5,793	5,528	5,645	5,645	Long-term 7/		
ระยะสั้น ^{2/}	1,242	1,504	1,822	497	1,483	1,126	860	497	497	Short-term 2/		
สถาบันการเงินที่ประกอบธุรกิจรับฝากเงิน	38,971	40,741	39,312	36,387	39,678	36,956	37,309	36,387	36,387	Other Depository Corporations		
ระยะยาว	16,791	17,284	16,999	16,799	17,571	16,977	17,455	16,799	16,799	Long-term		
ระยะสั้น ^{2/}	22,179	23,457	22,312	19,589	22,107	19,979	19,854	19,589	19,589	Short-term 2/		
ภาคอื่น ๆ ^{3/ 4/ 5/}	113,908	113,990	119,812	121,008	121,405	118,552	118,797	121,008	121,008	Other sectors 3/ 4/ 5/		
สถาบันที่ไม่รับฝากเงิน	23,450	23,467	28,221	27,769	28,851	27,214	26,548	27,769	27,769	Other Financial Corporations		
ธุรกิจที่ไม่ใช่สถาบันการเงินครัวเรือน แ	90,459	90,523	91,591	93,239	92,554	91,337	92,249	93,239	93,239	Nonfinancial corporations, households and NPISHs		
รวมทั้งต่างประเทศ	190,125	196,215	200,289	193,212	201,812	192,755	190,006	193,212	193,212	Total External Debt		
ระยะยาว	115,294	121,446	120,186	113,988	121,719	115,289	110,945	113,988	113,988	Long-term		
ระยะสั้น ^{2/}	74,831	74,769	80,103	79,225	80,093	77,465	79,061	79,225	79,225	Short-term 2/		

หมายเหตุ : 1/ ไม่รวมพันธบัตรที่ออกในต่างประเทศซึ่งถือโดยผู้มีถิ่นที่อยู่ในประเทศ

(Excludes debt securities issued abroad and held by residents).

2/ มีอายุการชำระหนี้ 1 ปี หรือน้อยกว่า

(Comprises debt with original maturity of 1 year or less).

3/ ตั้งแต่ปี 2541 ในส่วนของภาคธุรกิจที่มีใช้ธนาคาร ใช้ข้อมูลจากผลสำรวจหนี้ต่างประเทศ

(Non-bank debt is based on BOT's external debt survey result as of end-1998).

4/ ข้อมูลหนี้ต่างประเทศจะเผยแพร่เป็นรายไตรมาสเท่านั้น ยกเว้นช่วงที่ผลการสำรวจในไตรมาสถัดไปยังไม่แล้วเสร็จ จะรายงานเป็นรายเดือน

โดยใช้ข้อมูลสำรวจ ณ สิ้นไตรมาสก่อนมาด้วยข้อมูลจากรายงานการซื้อขายเงินตราต่างประเทศ

(Debt statistics released are quarterly series. In the case where quarterly survey result is not yet finalized, monthly debt series are estimated

by applying ITRS's flow data with survey result of the previous quarter.)

5/ ย้ายหนี้ต่างประเทศในส่วนของสถาบันการเงินที่ถูกปิดจากธุรกิจที่มีใช้ธนาคารเป็นหนี้ของกองทุนเพื่อการฟื้นฟูและพัฒนาระบบสถาบันการเงิน ภายใต้ที่ภาครัฐบาล ตั้งแต่สิ้นปี 2541 และมีการปรับตามการเปลี่ยนมือของผู้ถือตัว

(Starting December 1998, debt of the suspended financial institutions has been removed from non-bank sector and reclassified as FIDF's debt, which is part of state enterprises. The figure has regularly been adjusted to keep track of existing nonresident holders.).

6/ รวมการถือครองพันธบัตรรพท. โดยผู้ที่มีถิ่นที่อยู่ในต่างประเทศ

(Include investment in BOT bond by nonresidents)

7/ รวมสิทธิพิเศษการโอนเงินจากก (Include SDR Allocations)

ที่มา : กระทรวงการคลังและธนาคารแห่งประเทศไทย
(Ministry of Finance and Bank of Thailand)

ส่วนสถิติภาคต่างประเทศ

โทร. 0-2283-5946

30 เมษายน 2567

ตารางที่10 : ราคาสินค้าโภคภัณฑ์ที่สำคัญในประเทศและในตลาดโลก */

Table 10 : Domestic and World Prices of Certain Commodities

ในประเทศ : บาท/ตัน (นอกจากระบุ) ตลาดส่งออกและตลาดโลก : ดอลลาร์ สรอ./ตัน	เฉลี่ย		2566		2567			เฉลี่ย	Domestic : Baht/ton (or as stated) Export and World markets : US\$/ton
	Average	2023	พ.ย.	ธ.ค.	ม.ค.	ก.พ.	มี.ค.	ตั้งแต่ ม.ค.	
	2022	2023	Nov	Dec	Jan	Feb	Mar	Average from Jan.	
ตลาดในประเทศ									
ราคาที่เกี่ยวข้องการขายได้									
ดัชนีราคาสินค้าเกษตรรวม ^{1/} (2548 = 100)	156.7	153.4	151.9	151.9	158.6	164.0	166.9	163.2	Farm price index 1/ (2005= 100)
	(11.7)	(-2.1)	(-1.0)	(0.2)	(3.9)	(5.6)	(7.5)	(5.6)	
ดัชนีราคาพืชผล ^{2/} (2548= 100)	156.4	157.1	158.9	158.5	168.4	176.2	181.0	175.2	Crop price index 2/ (2005 = 100)
	(7.4)	(0.5)	(5.9)	(7.0)	(12.5)	(13.5)	(15.3)	(13.8)	
ข้าวเปลือกเจ้าหอมมะลิ	12,849.8	13,841.9	13,292.6	13,580.2	14,044.2	14,212.4	14,225.7	14,160.8	Thai jasmine rice
	(-19.9)	(7.7)	(-1.3)	(5.3)	(5.6)	(6.5)	(6.0)	(6.0)	
ข้าวเปลือกเจ้าความชื้น 15%	8,764.8	10,702.2	10,737.4	10,285.5	11,323.7	11,772.0	11,292.5	11,462.7	Non-Glutinous paddy
	(-5.2)	(22.1)	(16.5)	(12.7)	(17.2)	(20.7)	(15.7)	(17.9)	
ยางแผ่นดิบชั้น 3	53,451.1	45,365.2	50,200.0	49,555.0	56,490.0	66,790.0	76,435.0	66,571.7	Rubber , third grade
	(-1.5)	(-15.1)	(15.7)	(14.9)	(30.3)	(47.8)	(70.7)	(49.8)	
ข้าวโพด	9,812.1	10,179.0	8,740.0	8,982.5	8,932.5	8,815.0	8,857.5	8,868.3	Maize
	(-19.6)	(3.7)	(-16.5)	(-17.5)	(-20.1)	(-24.0)	(-20.1)	(-21.4)	
มันสำปะหลัง	2,521.8	2,906.1	2,942.5	3,002.5	3,015.0	3,080.0	3,027.5	3,040.8	Cassava roots
	(-22.0)	(15.2)	(13.8)	(15.3)	(11.7)	(7.7)	(-0.7)	(6.0)	

ที่มา : สำนักงานเศรษฐกิจการเกษตร กระทรวงเกษตร และสหกรณ์

(Office of Agricultural Economics , Ministry of Agriculture and Cooperatives)

ตารางที่10 : ราคาสินค้าโภคภัณฑ์ที่สำคัญในประเทศและในตลาดโลก (ต่อ)

Table 10 : Domestic and World Prices of Certain Commodities (Cont.)

ในประเทศ : บาท/ตัน (นอกจากระบุ) ตลาดส่งออกและตลาดโลก : ดอลลาร์ สรอ./ตัน	เฉลี่ย		2566		2567			เฉลี่ย		Export and World markets : US\$/ton
	Average		2023		2024			ตั้งแต่ ม.ค.		
	2022	2023	พ.ย.	ธ.ค.	ม.ค.	ก.พ.	มี.ค.	Average from Jan.		
ตลาดขายส่ง										
ข้าวหอม 100% ชั้น 2	28,079	27,683	26,200	28,206	28,250	28,250	28,250	28,250	28,250	Thai jasmine rice 100% , second grade : Bangkok
	(26.2)	(-1.4)	(-6.4)	(7.1)	(3.6)	(6.1)	(6.8)	(5.5)		
ข้าวสาร 100% ชั้น 2 : กรุงเทพฯ	14,313	18,067	19,764	21,256	22,018	21,130	20,936	21,361	21,361	Rice 100% , second grade : Bangkok
	(6.1)	(26.2)	(32.6)	(40.0)	(38.2)	(37.1)	(36.1)	(37.1)		
ยางแผ่นรมควันชั้น 3 : ราคา FOB หาดใหญ่	66,248	58,561	60,260	60,450	68,460	78,730	91,680	79,623	79,623	Rubber , third grade : FOB prices at Hat Yai
	(1.8)	(-11.6)	(6.6)	(7.0)	(18.4)	(34.1)	(54.3)	(35.8)		
ข้าวโพด : กรุงเทพฯ	12,228	11,928	9,870	10,240	10,280	10,320	10,270	10,290	10,290	Maize : Bangkok
	(22.9)	(-2.5)	(-20.2)	(-21.4)	(-23.1)	(-23.7)	(-18.9)	(-22.0)		
น้ำตาลทรายดิบ	15,577	16,813	18,600	22,164	18,116	19,571	19,669	19,119	19,119	Raw sugar
	(28.5)	(7.9)	(7.2)	(34.9)	(13.3)	(30.0)	(28.2)	(23.6)		
แป้งมัน	16,448	18,200	19,100	19,100	18,700	18,800	18,750	18,750	18,750	Tapioca flour
	(16.3)	(10.7)	(15.2)	(17.9)	(14.2)	(11.9)	(6.8)	(10.9)		

ที่มา : กรมการค้าภายใน กระทรวงพาณิชย์, สถาบันวิจัยยาง

(Department of Internal Trade, Ministry of Commerce, Rubber Research Institute)

ตารางที่ 10 : ราคาสินค้าโภคภัณฑ์ที่สำคัญในประเทศและในตลาดโลก (ต่อ)

Table 10 : Domestic and World Prices of Certain Commodities (Cont.)

ในประเทศ : บาท/ตัน (นอกจากระบุ) ตลาดส่งออกและตลาดโลก : ดอลลาร์ สรอ./ตัน	เฉลี่ย		2566		2567			เฉลี่ย		Domestic : Baht/ton (or as stated) Export and World markets : US\$/ton
	Average		2023		2024			ตั้งแต่ ม.ค.		
	2022	2023	พ.ย.	ธ.ค.	ม.ค.	ก.พ.	มี.ค.	Average from Jan.		
ตลาดส่งออก	Export Prices									
ข้าวสาร	511.4	579.3	653.6	664.3	621.5	644.4	663.2	643.0	Rice	
	(-8.6)	(13.3)	(13.9)	(20.8)	(15.0)	(22.1)	(17.6)	(18.2)		
ยางพารา	1541.1	1330.2	1441.1	1458.4	1426.8	1470.3	1561.7	1486.2	Rubber	
	(-4.2)	(-13.7)	(-1.5)	(9.1)	(5.3)	(20.9)	(15.0)	(13.5)		
ข้าวโพด	353.4	350.4	289.0	299.0	299.0	294.0	291.0	294.7	Maize	
	(11.6)	(-0.8)	(-15.7)	(-16.0)	(-26.5)	(-27.0)	(-22.4)	(-25.4)		
ผลิตภัณฑ์มันสำปะหลัง	487.1	529.6	572.5	574.5	550.2	548.9	548.9	549.4	Tapioca products	
	(6.7)	(8.7)	(14.5)	(18.7)	(11.5)	(24.1)	(8.7)	(14.4)		
น้ำตาล	489.0	521.1	681.2	685.8	586.5	606.7	604.4	599.2	Sugar	
	(14.4)	(6.6)	(20.5)	(29.7)	(10.6)	(30.9)	(22.6)	(20.9)		

ที่มา : กรมศุลกากร, สมาคมพ่อค้าข้าวโพดและพืชพันธุ์ไทย, ผู้ส่งออกน้ำตาล

(Customs Department, The Thai Maize and Produce Trader Association, Sugar Exporter)

ตารางที่ 10 : ราคาสินค้าโภคภัณฑ์ที่สำคัญในประเทศและในตลาดโลก (ต่อ)

Table 10 : Domestic and World Prices of Certain Commodities (Cont.)

ในประเทศ : บาท/ตัน (นอกจากระบุ) ตลาดส่งออกและตลาดโลก : ดอลลาร์ สรอ./ตัน	เฉลี่ย		2566		2567			เฉลี่ย		Domestic : Baht/ton (or as stated) Export and World markets : US\$/ton
	Average		2023		2024			ตั้งแต่ ม.ค.		
	2565	2566	พ.ย.	ธ.ค.	ม.ค.	ก.พ.	มี.ค.	Average	from Jan.	
ตลาดโลก	World Market									
ดัชนีราคาสินค้าเกษตรโลก ^{3/} (2538 = 100)	132.5	World agricultural price index ^{4/ 5/} (1995=100)	
	(10.8)		
ข้าวสาร 100% ชั้น 2 : กรุงเทพฯ	450.3	564.2	605.7	656.8	674.8	644.3	632.6	650.6	Rice 100% , second grade : Bangkok	
	(-5.3)	(25.3)	(35.1)	(36.6)	(29.7)	(27.1)	(29.5)	(28.8)		
ข้าวโพด ^{4/}	282.1	228.6	181.9	182.7	177.2	163.0	165.0	168.4	Maize	
	(18.4)	(-18.9)	(-29.8)	(-28.7)	(-32.8)	(-38.6)	(-35.2)	(-35.6)		
แป้งมันสำปะหลัง : FOB (ดอลลาร์ สรอ./ตัน)	498.1	555.2	571.3	572.5	567.5	572.5	568.8	569.6	Tapioca flour : FOB (US\$/ton)	
	(5.0)	(11.5)	(20.9)	(18.0)	(10.2)	(8.5)	(6.1)	(8.2)		
น้ำตาล : นิวยอร์ก (เซนส์ สรอ./ปอนด์)	18.8	23.8	27.3	21.2	22.6	23.4	21.7	22.6	Sugar : New York (U.S.cent/lb.)	
	(5.4)	(27.2)	(40.8)	(5.6)	(13.6)	(16.4)	(3.7)	(11.1)		

ที่มา : ธนาคารแห่งประเทศไทย, สภาหอการค้าแห่งประเทศไทย, สมาคมการค้ามันสำปะหลังไทย, รอยเตอร์, ไอเอ็มเอฟ, ธนาคารโลก

(Bank of Thailand, Board of Trade of Thailand, The Thai Tapioca Trade Association, Reuters, IMF, World bank)

ตารางที่ 10 : ราคาสินค้าโภคภัณฑ์ที่สำคัญในประเทศและในตลาดโลก (ต่อ)

Table 10 : Domestic and World Prices of Certain Commodities (Cont.)

ในประเทศ : บาท/ตัน (นอกจากระบุ) ตลาดส่งออกและตลาดโลก : ดอลลาร์ สหรัฐ/ตัน	เฉลี่ย		2566		2567			เฉลี่ย		Domestic : Baht/ton (or as stated) Export and World markets : US\$/ton
	Average		2023		2024			ตั้งแต่ ม.ค.		
	2565	2566	พ.ย.	ธ.ค.	ม.ค.	ก.พ.	มี.ค.	Average	from Jan.	
	2022	2023	Nov	Dec	Jan	Feb	Mar			
กากถั่วเหลือง ^{5/} : ชิคาโก	442.5	437.6	452.2	412.1	363.7	345.4	336.6	348.6	Soybean meal : Chicago	
	(15.6)	(-1.1)	(9.5)	(-9.2)	(-24.9)	(-29.9)	(-29.2)	(-28.0)		

หมายเหตุ : ตัวเลขในวงเล็บเป็นอัตราเพิ่มร้อยละจากระยะเดียวกันในปีก่อน

(Figures in parentheses represent percentage changes from the same period of the previous year.)

1/ ประกอบด้วยดัชนีราคาหมวดพืชผล ปศุสัตว์ และสัตว์น้ำ

(Performing from three indices such as crop, livestock, and fishery price indexes.)

2/ ประกอบด้วยพืชผล 31 ชนิด (Comprising 31 crops.)

3/ ประกอบด้วย ข้าว กุ้ง ยาง น้ำตาล มัน ข้าวโพด กาแฟ ถั่วเหลือง ปาล์มน้ำมัน ยาสูบ ฝ้าย และข้าวฟ่าง

(Comprising rice, shrimp, rubber, sugar, cassava, maize, coffee, soybeans, palm, tobacco, cotton and sorghum.)

4/ ก่อนปี 2555 ราคาข้าวโพด รายเดือน และเฉลี่ยรายปีใช้ข้อมูลจาก Reuters

(Prior to 2012, monthly and annual average of corn prices are from Reuters)

ตั้งแต่ปี 2555 ราคาข้าวโพด รายเดือน และเฉลี่ยรายปีใช้ข้อมูลจาก CME Group (Chicago Mercantile Exchange)

(Since 2012, monthly and annual average of corn prices are from CME (Chicago Mercantile Exchange).)

5/ ก่อนปี 2555 ราคากากถั่วเหลือง รายเดือน และเฉลี่ยรายปีใช้ข้อมูลจาก Reuters

(Prior to 2012, monthly and annual average of Soybean meal prices are from Reuters)

ตั้งแต่ปี 2555 ราคากากถั่วเหลือง รายเดือน และเฉลี่ยรายปีใช้ข้อมูลจาก CME Group (Chicago Mercantile Exchange)

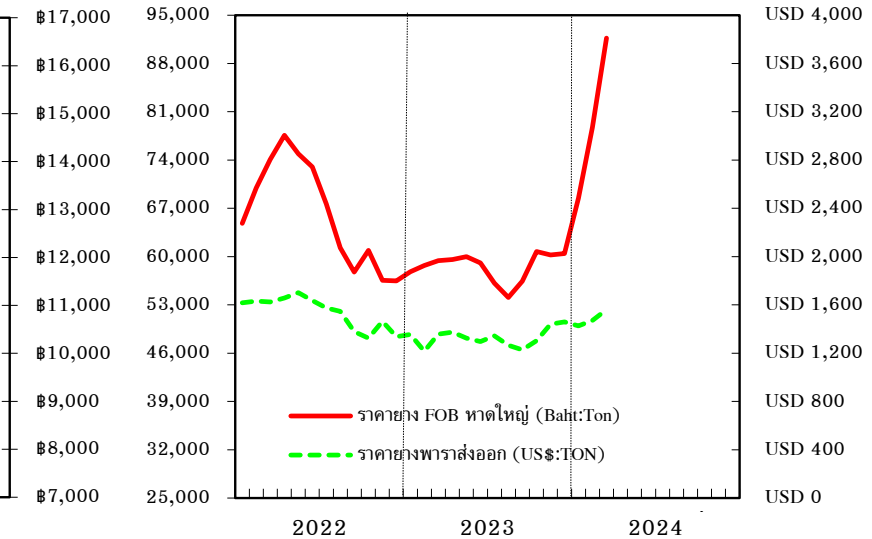
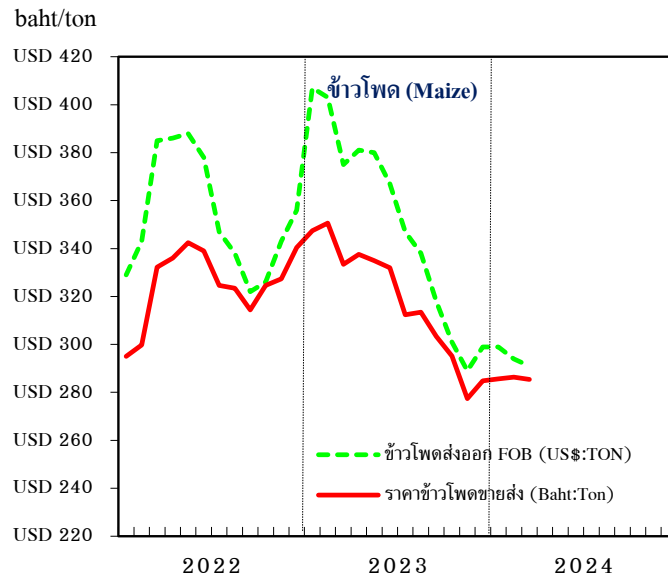
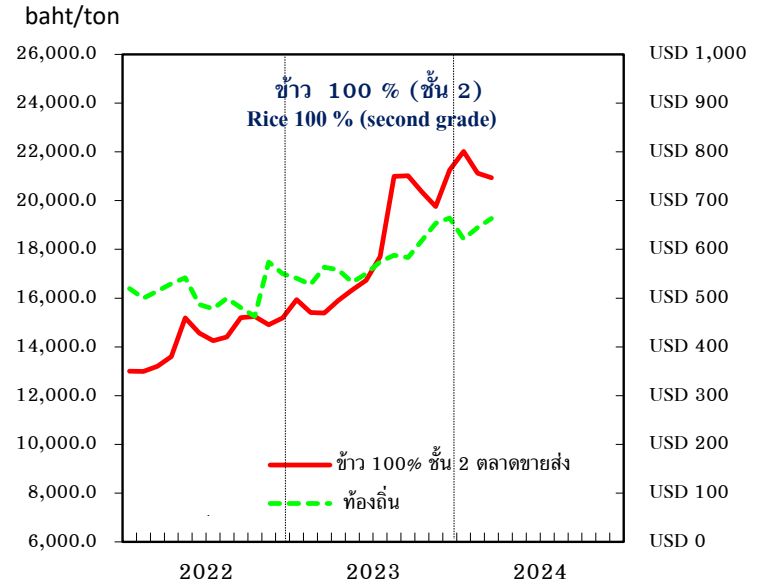
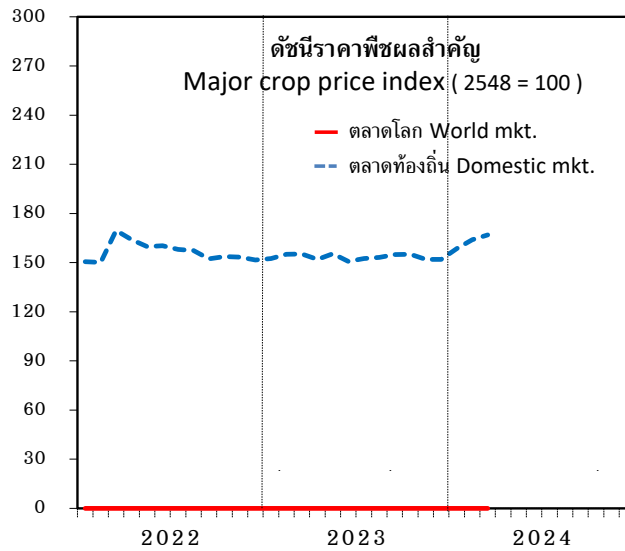
(Since 2012, monthly and annual average of Soybean meal prices are from CME (Chicago Mercantile Exchange).)

ที่มาข้อมูลเศรษฐกิจในประเทศ

โทร. 0-2356-7608

30 เมษายน 2567

ความเคลื่อนไหวของราคาสินค้าเกษตรที่สำคัญ
Major Commodity Price Movements



— ราคายางส่งตลาดกรุงเทพฯ Wholesale price Bangkok market

- - - ราคาส่งออก

ตารางที่ 11 : อัตราเพิ่มของระดับราคา

Table 11 : Change in Price Level

หน่วย : ร้อยละ

Unit : percent

	จากเดือนก่อนหน้า					เฉลี่ยเคลื่อนที่ถอยหลัง					
	เฉลี่ย	From the					มี.ค.67	ม.ค.-มี.ค.67	12 เดือน		
		previous month					เทียบกับ	เทียบกับ	สิ้นสุด มี.ค.67		
		Average					มี.ค.66	ม.ค.-มี.ค.66	เทียบกับ มี.ค.66		
2566	2566	2567				Mar24	Jan-Mar24	12- Month			
2023	2023	2024				Compared	Compared	moving average			
	พ.ย.	ธ.ค.	ม.ค.	ก.พ.	มี.ค.	with	with	ended			
	Nov	Dec	Jan	Feb	Mar	Mar23	Jan-Mar23	Mar24/Mar23			
ดัชนีราคาผู้บริโภคทั้งประเทศ ^{1/}	1.23	-0.25	-0.46	0.02	0.22	0.03	-0.47	-0.79	0.08	Consumer price index ^{1/} (Whole Kingdom)	
		(-0.44)	(-0.83)	(-1.11)	(-0.77)	-(0.47)					
อาหาร	2.56	0.23	-0.51	-0.31	-0.33	-0.13	-0.57	-0.87	0.83	Food	
อื่น ๆ มิใช่อาหาร	0.29	-0.58	-0.44	0.28	0.60	0.15	-0.40	-0.72	-0.44	Non-food	
ดัชนีราคาผู้บริโภคกรุงเทพฯ ^{1/}	1.66	-0.28	-0.35	0.14	0.23	-0.01	-0.06	-0.21	0.59	Consumer price index ^{1/} (Bangkok)	
		(0.01)	(-0.26)	(-0.41)	(-0.15)	-(0.06)					
อาหาร	3.52	0.08	-0.32	-0.04	-0.23	-0.15	0.03	-0.03	1.68	Food	
อื่น ๆ มิใช่อาหาร	0.51	-0.50	-0.38	0.27	0.54	0.07	-0.12	-0.31	-0.11	Non-food	
ดัชนีราคาผู้ผลิต ^{2/}										Producer price index ^{2/}	
ก. ดัชนีราคาผู้ผลิตจำแนกตามกิจกรรมการผลิต ^{3/}	-2.4	-1.1	-1.2	0.3	1.2	0.7	2.1	1.2	-2.2	a. Producer price index classified by activities ^{3/}	
		(-2.1)	(-0.8)	(-0.3)	(1.2)	(-2.1)					
ผลผลิตเกษตรกรรม	0.4	-0.4	1.1	2.5	2.4	1.2	5.9	5.3	1.2	Agricultural products	
ผลผลิตการเกษตร	0.6	-0.5	0.6	2.6	2.6	1.6	7.0	6.4	1.8	Crops products	
ผลิตภัณฑ์จากการประมง	-1.9	1.7	3.9	1.6	0.5	-1.3	-2.5	-2.9	-3.0	Fish and other fishing products	
ผลิตภัณฑ์จากเหมือง	-17.6	0.7	-10.6	-1.6	-0.8	5.4	-13.7	-21.0	-23.6	Mining products	
ผลิตภัณฑ์อุตสาหกรรม	-1.9	-1.3	-1.0	0.1	1.1	0.5	2.4	1.8	-1.5	Manufactured products	

ตารางที่ 11 : อัตราเพิ่มของระดับราคา (ต่อ)

Table 11 : Change in Price Level (Cont.)

หน่วย : ร้อยละ

Unit : percent

เฉลี่ย	จากเดือนก่อนหน้า					เฉลี่ยเคลื่อนที่ถอยหลัง			เปรียบเทียบ	เปรียบเทียบ	12 เดือน สิ้นสุด มี.ค.67	เปรียบเทียบ มี.ค.66	
	From the previous month					มี.ค.67	ม.ค.-มี.ค.67	12 เดือน					
Average						มี.ค.66	ม.ค.-มี.ค.66	เทียบกับ มี.ค.66	เทียบกับ	เทียบกับ	เทียบกับ	เทียบกับ	
2566	2566	2567				Mar24	Jan-Mar24	12- Month	Compared	Compared	moving average	ended	
2023	2023	2024				Compared	Compared	moving average	with	with	ended	ended	
	พ.ย.	ธ.ค.	ม.ค.	ก.พ.	มี.ค.	with	with	ended	with	with	ended	ended	
	Nov	Dec	Jan	Feb	Mar	Mar23	Jan-Mar23	Mar24/Mar23	Mar23	Jan-Mar23	Mar24/Mar23	Mar23	
ข. ดัชนีราคาผู้ผลิตจำแนกตามขั้นตอนการผลิต^{3/}												b.Producer price index by stage of processing^{3/}	
สินค้าสำเร็จรูป	0.6	-0.7	-0.2	0.0	0.8	0.6	2.0	1.6	0.8	Finished goods			
สินค้าแปรรูป	-6.1	-1.9	-2.3	0.3	1.7	0.6	2.8	1.8	-5.3	Intermediate goods			
วัตถุดิบ	-7.3	-0.9	-3.1	1.9	1.9	2.4	0.4	-3.4	-8.9	Raw materials			
ดัชนีราคาผู้บริโภคพื้นฐาน^{4/}	1.27	0.06	0.06	0.02	0.02	-0.01	0.37	0.44	0.83	Core consumer price index^{4/}			
		(0.58)	(0.58)	(0.52)	(0.43)	(0.37)							

หมายเหตุ : ตัวเลขในวงเล็บที่ปรากฏในข้อมูลเฉลี่ยทั้งปีเป็นอัตราเพิ่มของเดือนธันวาคมเทียบกับเดือนธันวาคมปีก่อน ส่วนที่ปรากฏในข้อมูลรายเดือนเป็นอัตราเพิ่มเทียบกับเดือนเดียวกันปีก่อน

ที่มาข้อมูลเศรษฐกิจในประเทศ

(Figures in parentheses represent percentage changes from the same period of the previous year except those shown in the yearly column which represent year-end percentage cha.

0-2283-5997

1/ สำนักดัชนีเศรษฐกิจการค้า กระทรวงพาณิชย์ ได้จัดทำดัชนีราคาผู้บริโภคชุดใหม่โดยใช่ปี 2554 เป็นปีฐานแทนชุดเดิมที่ใช่ปี 2550 เป็นปีฐาน ตั้งแต่เดือนมกราคม 2556

30 เมษายน 2567

(Bureau of Trade and Economic Indices, Ministry of Commerce has changed the base year of the consumer price index from 2007 to 2011, from January 2011 onwards.)

2/ สำนักดัชนีเศรษฐกิจการค้า กระทรวงพาณิชย์ได้เปลี่ยนแปลงการจัดทำดัชนีราคาขายส่งมาเป็นดัชนีราคาผู้ผลิต โดยเปลี่ยนการสำรวจจากตลาดค้าส่ง มาเป็นสำรวจจากผู้ผลิตหรือใกล้เคียงเป็นหลัก ตั้งแต่เดือนมกราคม 2543

(Bureau of Trade and Economic Indices, Ministry of Commerce replaced the wholesale price index with the producer price index by collecting prices from producers rather than from wholesalers, from January 2000 onwards.)

3/ สำนักดัชนีเศรษฐกิจการค้า กระทรวงพาณิชย์ ได้จัดทำดัชนีราคาผู้ผลิต ชุดใหม่โดยใช่ปี 2553 เป็นปีฐานแทนชุดเดิมที่ใช่ปี 2548 เป็นปีฐาน ตั้งแต่เดือนมกราคม 2558

(Bureau of Trade and Economic Indices, Ministry of Commerce has changed the base year of the producer price index from 2005 to 2010, from January 2015 onwards.)

4/ ดัชนีราคาผู้บริโภคทั่วไปที่ไม่รวมรายการสินค้ากลุ่มอาหารสดและพลังงาน

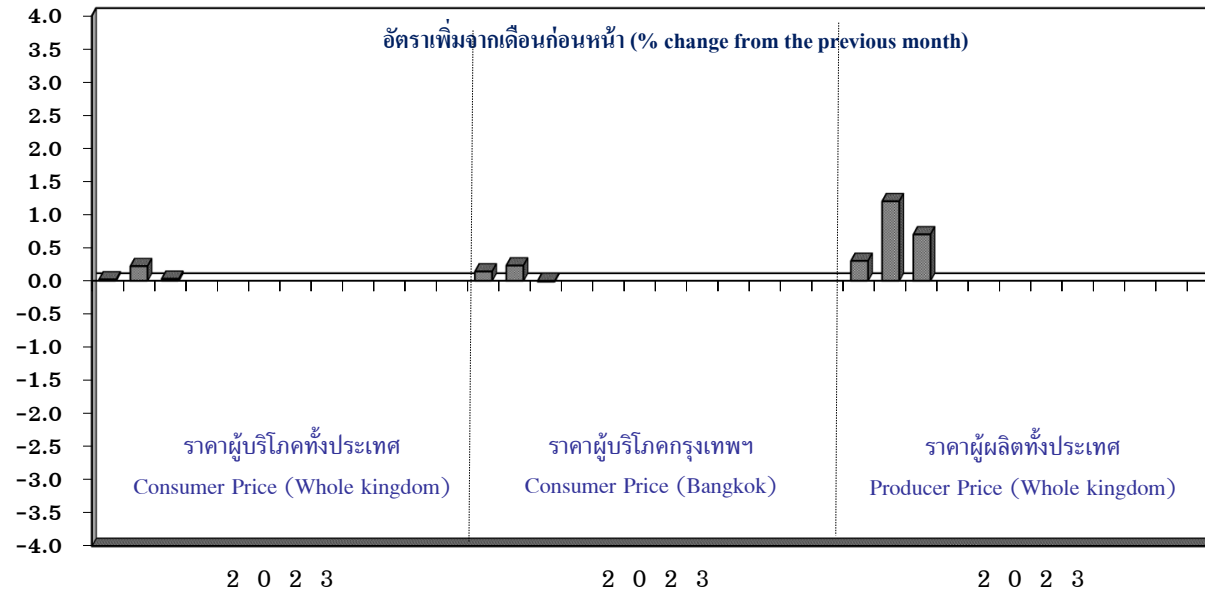
(The core consumer price index excludes raw food and energy items from the consumer price index basket.)

ที่มา : สำนักดัชนีเศรษฐกิจการค้า กระทรวงพาณิชย์

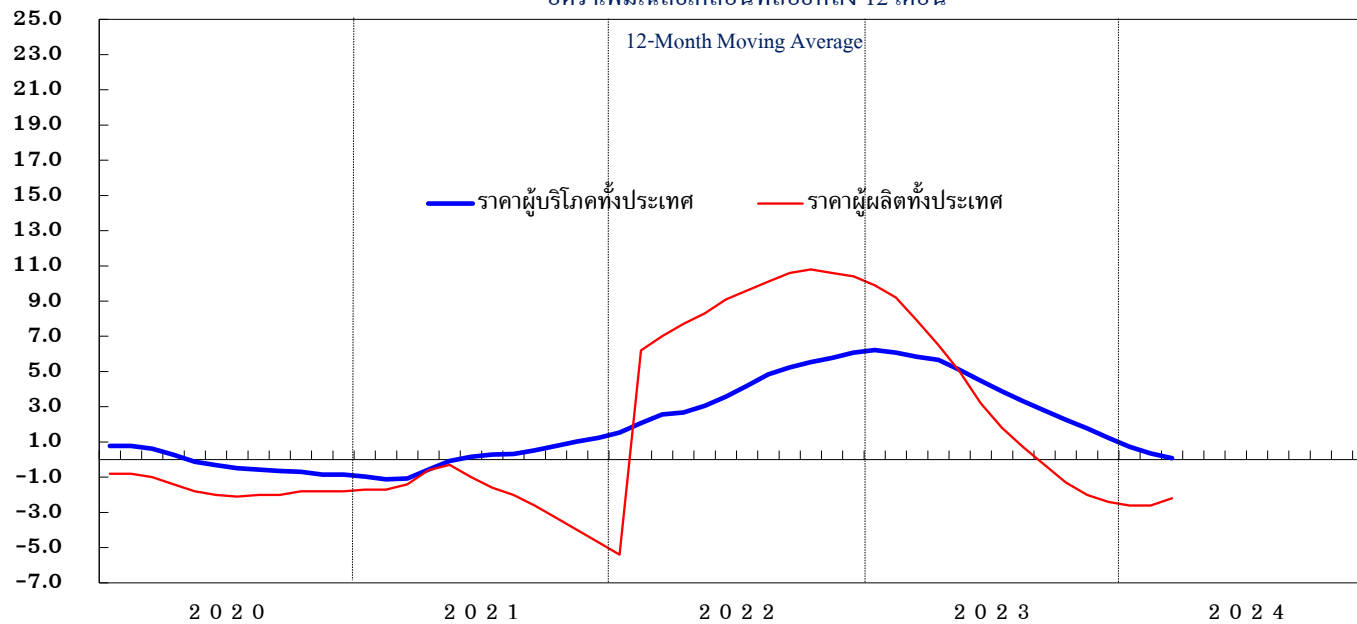
(Bureau of Trade and Economic Indices, Ministry of Commerce)

การเคลื่อนไหวของระดับราคา (Price Levels)

%



อัตราเพิ่มเฉลี่ยเคลื่อนที่ถอยหลัง 12 เดือน



ตารางที่ 12 : การเงิน ^{1/}
Table 12 : Financial Sector ^{1/}

หน่วย : พันล้านบาท นอกจากระบุ

Unit : Billion Baht or as stated

	2565	2566	2566	2567				
	2022	2023	2023	2024				
	ธ.ค.	ธ.ค.	พ.ย.	ธ.ค.	ม.ค.	ก.พ.	มี.ค.	
	Dec	Dec	Nov	Dec	Jan	Feb	Mar	
เงินรับฝากของสถาบันรับฝากเงินอื่น ^{2/}	24,618.8	24,980.3	24,882.6	24,980.3	25,078.9	25,221.9	25,311.5	Other Depository Corporations deposits ^{2/ 7/}
	(4.5)	(1.5)	(1.1)	(1.5)	(2.2)	(2.1)	(2.0)	
เงินให้กู้ยืมแก่ภาคเอกชนของสถาบันรับฝากเงินอื่น ^{3/}	20,317.9	20,632.7	20,537.0	20,632.7	20,569.2	20,601.1	20,625.1	Other Depository Corporations loans ^{3/ 7/}
	(2.1)	(1.5)	(1.1)	(1.5)	(1.5)	(1.4)	(1.5)	
เงินลงทุนในตราสารหนี้และตราสารทุนของสถาบันรับฝากเงินอื่น ^{4/}	667.8	692.3	690.4	692.3	695.4	717.0	725.7	Securities Other Than Shares & Shares and Other Equity ^{4/ 7/}
	(10.9)	(3.7)	(3.0)	(3.7)	(0.4)	(7.1)	(7.4)	
อัตราดอกเบี้ย (ร้อยละ)								Interest rates (%)
อัตราดอกเบี้ยเงินกู้ยืมระหว่างธนาคาร	1.20	2.45	2.45	2.45	2.45	2.45	2.45	Inter-bank rate
อัตราดอกเบี้ยเงินให้กู้ยืมแก่ลูกค้าชั้นดี ^{5/}	6.32-6.35	7.52-7.59	7.52-7.59	7.52-7.59	7.52-7.59	7.52-7.59	7.52-7.59	Prime rate ^{5/ (MOR)}
อัตราดอกเบี้ยเงินให้กู้ยืมแก่ลูกค้าชั้นดีแบบมีระยะเวลา ^{5/}	5.75-6.08	7.05-7.28	7.05-7.28	7.05-7.28	7.05-7.28	7.05-7.28	7.05-7.28	Prime rate ^{5/ (MLR)}
อัตราดอกเบี้ยหน้าตาต่างประเทศลงสิ้นวัน ^{6/}	1.75	3.00	3.00	3.00	3.00	3.00	3.00	End-of-day Liquidity Rate ^{6/}
อัตราดอกเบี้ยในตลาดซื้อคืน (อัตรา 7 วัน) ^{7/}	n.a.	n.a.	n.a.	n.a.	n.a.	n.a.	n.a.	Bond repurchase (7-day) ^{7/}
อัตราดอกเบี้ยในตลาดซื้อคืน (อัตรา 14 วัน) ^{7/}	n.a.	n.a.	n.a.	n.a.	n.a.	n.a.	n.a.	Bond repurchase (14-day) ^{7/}

ตารางที่ 12 : การเงิน (ต่อ)

Table 12 : Financial Sector (Cont.)

หน่วย : พันล้านบาท นอกจากระบุ

Unit : Billion Baht or as stated

	2565	2566	2566	2567				
	2022	2023	2023	2024				
	ธ.ค.	ธ.ค.	พ.ย.	ธ.ค.	ม.ค.	ก.พ.	มี.ค.	
	Dec	Dec	Nov	Dec	Jan	Feb	Mar	
ฐานเงิน	2,547.6	2,638.4	2,656.9	2,638.4	2,640.6	2,661.6	2,662.4	Monetary Base
	(-1.3)	(3.6)	(5.3)	(3.6)	(3.5)	(4.6)	(2.0)	
ปริมาณเงินความหมายแคบ	2,973.8	3,100.2	3,008.8	3,100.2	3,041.4	3,101.9	3,137.7	Money Supply (Narrow Money)
	(3.1)	(4.2)	(1.4)	(4.2)	(2.2)	(1.8)	(2.7)	
ปริมาณเงินความหมายกว้าง^{8/}	24,994.2	25,481.7	25,324.7	25,481.7	25,558.6	25,764.7	25,860.1	Money Supply (Broad Money) 8/
	(3.9)	(2.0)	(1.5)	(2.0)	(2.4)	(2.6)	(2.5)	
หมายเหตุประกอบ								Memorandum Items
ดอกเบี้ยเงินรับฝาก	53.8	75.7	97.2	75.7	84.1	87.8	93.5	Accrued Interest on Deposits
ดอกเบี้ยเงินให้กู้ยืม	160.1	168.3	169.1	168.3	166.8	166.2	160.7	Accrued Interest on Loans
ดอกเบี้ยเงินลงทุน	2.9	3.2	3.0	3.2	3.1	3.5	3.7	Accrued Interest on Securities Other Than Shares
								Bond repurchase (14-day) 7/

หมายเหตุ : ตัวเลขในวงเล็บเป็นอัตราเพิ่มร้อยละจากระยะเดียวกันเมื่อปีก่อน

ที่มา : ทีมสถิติการเงินการคลัง 1-2

(Figures in parentheses represent percentage changes from the same period of the previous year.)

โทร. 0-2283-5622

30 เมษายน 2567

1/ ตั้งแต่ปี 2546 เป็นการจัดทำข้อมูลการเงินตามคู่มือ MFSM 2000 โดยสถาบันการเงินรับฝากเงินอื่น ได้แก่ ธนาคารพาณิชย์ บริษัทเงินทุน และสถาบันการเงินพิเศษของรัฐ สหกรณ์ออมทรัพย์ และกองทุนรวมตลาดเงิน

(From 2003, the compilation method follows MFSM 2000. Other Depository Corporations (ODCs) comprise commercial banks, finance companies and Specialized Banks, saving cooperatives and money market mutual fund)

2/ ไม่รวมเงินรับฝากระหว่างสถาบันรับฝากเงินอื่น (Excluding inter Other Depository Corporations)

3/ เงินให้กู้ยืมแก่สถาบันการเงินอื่น ภาคธุรกิจที่ไม่ใช่สถาบันการเงิน ภาคครัวเรือนและสถาบันไม่แสวงหากำไร (Loan to Other Financial Corp., Other Nonfinancial Corp. and Other Resident Sectors)

4/ เงินลงทุนในสถาบันการเงินอื่น และภาคธุรกิจที่ไม่ใช่สถาบันการเงิน (Investment in Other Financial Corp. and Other Nonfinancial Corp.)

5/ ตั้งแต่ น.ค. 2541 เป็นตัวเลขวัดดอกเบี้ย ณ สิ้นระยะเวลาของธนาคารพาณิชย์ขนาดใหญ่ 5 แห่ง (Beginning with January 1998, figures represent average interest rates of five major C.B. at end-period.)

6/ ธนาคารแห่งประเทศไทยได้ประกาศยกเลิกอัตราดอกเบี้ยมาตรฐาน เมื่อวันที่ 25 ก.ย. 2544 และให้ใช้อัตราดอกเบี้ยหน้าตาสภาพคล่องสิ้นวัน หรือ End-of-day Liquidity Rate แทน โดยมีผลบังคับใช้ตั้งแต่วันที่ 1 ต.ค. 2544 เป็นต้นไป (According to the BOT notification dated Sep 25, 2001, Bank rate was abolished and replaced since Oct. 1, 2001 by the End-of-day-liquidity rate which is the only standing facility.)

7/ วันที่ 12 กุมภาพันธ์ 2551 ธนาคารแห่งประเทศไทยได้กำหนดให้เป็นวันทำการสุดท้ายของตลาดซื้อคืน ธปท.

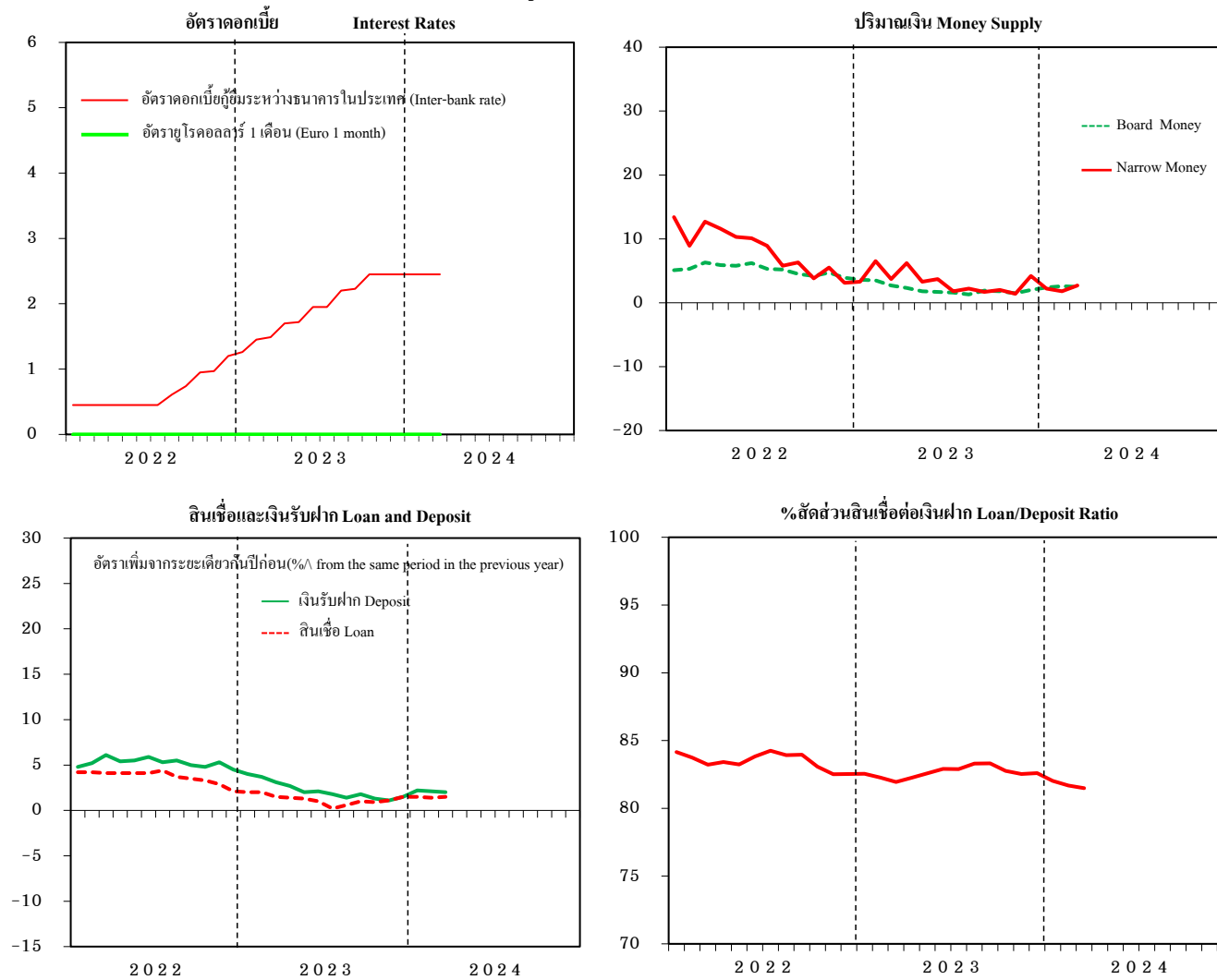
(The last working day of the RP market was on Feb 12, 2008.)

8/ ปริมาณเงินความหมายกว้าง ได้ปรับนิยามใหม่โดยรวมตั๋วแลกเงินที่ออกโดยธนาคารพาณิชย์ เงินรับฝากของสหกรณ์ออมทรัพย์ และมูลค่าสินทรัพย์สุทธิของกองทุนรวมตลาดเงิน

(Broad Money included bill of exchange issued by commercial banks, deposit of saving cooperatives and net asset value of money market mutual fund)

ที่มา : ธนาคารแห่งประเทศไทย (Bank of Thailand.)

ข้อมูลทางการเงินที่สำคัญ



ตารางที่ 13 : มูลค่าหลักทรัพย์ออกใหม่

Table 13 : The Value of Newly Issued Securities

หน่วย : พันล้านบาท

Unit : billion baht

	2566		2567		ยอดสะสม			ตั้งแต่ ม.ค.	Cumulative	from Jan
	2565	2566	2023	2024						
	2022	2023	พ.ย.	ธ.ค.	ม.ค.	ก.พ.	มี.ค.			
		Nov	Dec	Jan	Feb	Mar				
หลักทรัพย์ในประเทศ	11,642.2	11,725.7	1,002.2	1,004.6	1,065.2	1,073.1	810.8	2,949.1	New Domestic Securities	
	(-12.9)	(140.6)	(4.3)	(-3.6)	(11.5)	(-15.1)	(-25.9)	(-72.2)		
หลักทรัพย์ภาครัฐบาล	7,155.3	7,269.7	551.0	589.6	590.8	581.8	686.0	1,858.6	Public Securities	
	(-10.1)	(150.0)						(-68.3)		
พันธบัตรรัฐบาล	1287.9	1209.7	90.0	100.0	117.2	78.8	184.6	380.5	Government Bonds	
ตั๋วเงินคลัง	1055.3	950.0	60.0	60.0	110.0	60.0	70.0	240.0	Treasury bills	
คำสัญญาใช้เงิน	511.3	367.2	20.0	80.7	2.3	8.1	36.7	47.1	Promissory notes	
พันธบัตรรัฐวิสาหกิจ	149.60	106.30	6.40	7.00	1.30	6.20	26.00	33.5	State Enterprise Bonds	
พันธบัตรรพท. และ กองทุนเพื่อการฟื้นฟูฯ	4,151.2	4,636.5	374.6	341.9	360.0	428.7	368.7	1,157.5	BOT and FIDF Bonds	
พันธบัตรองค์กรพิเศษ	0.0	0.0	0.0	0.0	0.0	0.0	0.0	0.0	Specific Organization Bonds.	
หลักทรัพย์ภาคเอกชน	4,486.9	4,456.0	451.2	415.0	474.3	491.3	124.8	1,090.5	Corporate Securities	
	(-17.1)	(126.8)						(-77.0)		
หุ้นสามัญและหุ้นบุริมสิทธิ	164.6	101.2	8.4	11.6	2.3	9.5	1.4	13.1	Common and Preferred Shares	
หน่วยลงทุน ^{1/}	2,232.8	2,246.7	262.2	283.2	338.9	327.8	666.7	Unit trusts ^{1/}	
ใบสำคัญแสดงสิทธิ	0.0	0.0	0.0	0.0	0.0	0.0	0.0	0.0	Warrants	
หุ้นกู้ ^{3/}	2089.5	2108.1	180.6	120.2	133.2	154.1	123.5	410.7	Debentures ^{3/}	
ใบแสดงสิทธิในผลประโยชน์	0.0	0.0	0.0	0.0	0.0	0.0	0.0	0.0	Depository receipts	
หลักทรัพย์ออกใหม่ในต่างประเทศ	80.0	40.9	3.5	0.0	0.0	0.0	0.0	0.0	New Securities issued abroad	
	(-37.0)	(-9.2)	(-2.2)				(-100.0)	(-100.0)		
หลักทรัพย์ภาครัฐบาล	12.4	19.8	3.5	0.0	0.0	0.0	0.0	0.0	Public Securities	
	(167.5)							(-100.0)		
พันธบัตรรัฐบาล	0.0	0.0	0.0	0.0	0.0	0.0	0.0	0.0	Government Bonds	
พันธบัตรรัฐวิสาหกิจ	12.4	19.8	3.5	0.0	0.0	0.0	0.0	0.0	State Enterprise Bonds	
หลักทรัพย์ภาคเอกชน	67.6	21.1	0.0	0.0	0.0	0.0	0.0	0.0	Corporate Securities	
หุ้นกู้	67.6	21.1	0.0	0.0	0.0	0.0	0.0	0.0	Debenture	
Note ^{2/}	0.0	0.0	0.0	0.0	0.0	0.0	0.0	0.0	Note ^{2/}	
FRCD	0.0	0.0	0.0	0.0	0.0	0.0	0.0	0.0	Floating Rate Certificate of Deposit	

หมายเหตุ : ตัวเลขในวงเล็บเป็นอัตราที่จากระยะเดียวกันปีก่อน

(Figures in parentheses represent percentage changes from the same period of the previous year.)

1/ ตั้งแต่ปี 2540 รวมมูลค่าการออกขายหน่วยลงทุนของกองทุนเปิดที่ปิดดำเนินการ

(From 1997, including additional unit trust sale of open-ended funds.)

2/ รวม ACN และ FRN (Including ACN and FRN)

3/ ตั้งแต่ธ.ค. 2548 รวมตราสารหนี้ระยะสั้น (From Dec. 2005, including commercial papers)

ที่มา : ธนาคารแห่งประเทศไทย, ก.ล.ด., สมาคมตลาดตราสารหนี้ไทย และตลาดหลักทรัพย์แห่งประเทศไทย

(Bank of Thailand, Office of the Securities and Exchange Commission, Thai Bond Market Association and Stock Exchange of Thailand)

ที่มาข้อมูลตลาดการเงิน

โทร. 0-2283-5832

30 เมษายน 2567

ตารางที่ 14 : เครื่องชี้ภาวะตลาดหลักทรัพย์

Table 14 : Highlights on listed Securities

หน่วย : ตามระบุ

Unit : as stated

	2565	2566	2566	2567					
	2022	2023	2023	2024	พ.ย.	ธ.ค.	ม.ค.		
					Nov	Dec	Jan	ก.พ.	มี.ค.
หลักทรัพย์ภาคเอกชน	Corporate Securities								
หลักทรัพย์จดทะเบียนและหลักทรัพย์รับอนุญาต ณ วันสิ้นเดือน/สิ้นปี	Listed securities at month end/year end								
จำนวนบริษัท *(ไม่รวมหน่วยลงทุน)	612	627	627	627	629	630	631	Number of listed companies* (not including unit trusts)	
จำนวนหลักทรัพย์	2,934	2,608	2,723	2,608	2,584	2,623	2,531	Number of issues	
มูลค่าหลักทรัพย์ตามราคาตลาด (ล้านบาท)	20,440,931	17,430,645	16,968,136	17,430,645	16,821,905	16,929,498	17,020,768	Total capitalization at market value (million baht)	
	(4.4)	(-14.7)	(-14.9)	(-14.7)	(-17.9)	(-14.9)	(-13.8)		
มูลค่าซื้อขายเฉลี่ยต่อวันทำการ (ล้านบาท)	53,591.6	38,106.3	44,536.5	38,106.3	45,310.6	44,958.3	41,178.6	Daily average turnover (million baht)	
ดัชนีราคาหุ้นตลาดหลักทรัพย์แห่งประเทศไทย (30 เม.ย.2518 = 100, ราคาปิด ณ สิ้นเดือน/ปี)	1,668.66	1,415.85	1,380.18	1,415.85	1,364.52	1,370.67	1,377.94	SET index (April 30, 1975 = 100)	
	(0.7)	(-15.2)	(-15.6)	(-15.2)	(-18.4)	(-15.5)	(-14.4)		
อัตราเงินปันผลตอบแทน (%) ^{1/}	2.5	3.32	3.41	3.32	3.42	3.37	3.38	Market dividend yield ^{1/} (%)	
อัตราส่วนราคาปิดต่อกำไรสุทธิ ^{2/}	18.16	18.42	17.93	18.42	17.75	17.9	18.1	Market P/E ratio ^{2/}	
สัดส่วนมูลค่าซื้อขายหลักทรัพย์ของชาวต่างประเทศ ^{3/}	49.98	52.31	54.32	52.31	54.95	54.09	53.03	Foreign turnover/total turnover ratio ^{3/} (%)	
ต่อการซื้อขายหลักทรัพย์รวม (%)									

หมายเหตุ : ตัวเลขในวงเล็บเป็นอัตราเพิ่มจากระยะเดียวกันปีก่อน

ที่มาข้อมูลตลาดการเงิน

(Figures in parentheses are percentage changes from corresponding period of the previous year.)

โทร. 0-2283-5832

* ปรับ series ข้อมูลให้แสดงเฉพาะบริษัทจดทะเบียนเท่านั้น โดยตัดโครงการกองทุนรวมออก

30 เมษายน 2567

(Series revised by excluding Unit Trusts)

1/ อัตราเงินปันผลตอบแทน = เงินปันผล 12 เดือนล่าสุดของหุ้นสามัญ / มูลค่าหลักทรัพย์ตามราคาตลาดของหุ้นสามัญ

(Market dividend yield = Latest 12 Months' Dividend Payments of Common Stocks / Market Capitalization of Common Stocks)

2/ อัตราส่วนราคาปิดต่อกำไรสุทธิ = มูลค่าหลักทรัพย์ตามราคาตลาดของหุ้นสามัญ / กำไรสุทธิ 12 เดือนล่าสุดของหุ้นสามัญ

(Market P/E ratio = Market Capitalization of Common Stocks / Latest 12 Months' Net Earnings)

3/ สัดส่วนมูลค่าซื้อขายหลักทรัพย์ของชาวต่างประเทศต่อการซื้อขายหลักทรัพย์รวมตั้งแต่ปี 2536 รวมการซื้อขาย Sub-Broker

(The foreign turnover/total turnover ratio includes sub-broker transaction since 1993)

ที่มา : ตลาดหลักทรัพย์แห่งประเทศไทย

(Stock Exchange of Thailand)

ตารางที่ 15 : การคลัง

Table 15 : Public Finance

หน่วย : พันล้านบาท

Unit : billion baht

	ปีปฏิทิน		ปีงบประมาณ 1/		2566		2567		ยอดสะสม		ตั้งแต่ต้นปี งบประมาณ
	Calendar year	Fiscal year	2566 ^P	2566 ^P	พ.ย.	ธ.ค.	ม.ค.	ก.พ.	มี.ค.	งบประมาณ	
	2022 ^P	2023 ^P	2022 ^P	2023 ^P	Nov	Dec	Jan	Feb	Mar	Cumulative	from Oct 2024p
กระแสเงินสดสุทธิจากการดำเนินงาน	61.3	-63.1	-15.1	-25.1	-5.7	-33.5	11.2	-3.8	0.8	-259.7	Net cash inflow from operating activities
เงินสดรับจากการดำเนินงาน 2/	2,651.4	2,647.2	2,551.3	2,665.4	182.1	217.7	211.8	150.7	178.0	1,163.2	Cash receipts from operating activities 2/
เงินสดจ่ายจากการดำเนินงาน 3/	2,590.1	2,710.1	2,566.6	2,690.4	187.9	251.2	200.6	154.5	177.3	1,423.1	Cash payments for operating activities 3/
กระแสเงินสดไหลออกจากการลงทุนในสินทรัพย์	479.2	433.3	489.2	486.4	22.3	22.0	17.4	17.7	21.5	116.8	Net cash outflow: investments in nonfinancial assets
การซื้อสินทรัพย์ที่มีใช้ทางการเงิน	479.2	433.3	489.2	486.4	22.3	22.0	17.4	17.7	21.5	116.8	Purchases of Nonfinancial Assets
การขายสินทรัพย์ที่มีใช้ทางการเงิน	0.0	0.0	0.0	0.0	0.0	0.0	0.0	0.0	0.0	0.0	Sales of Nonfinancial Assets
ดุลเงินในงบประมาณ 4/	-418.0	-496.1	-504.4	-511.3	-28.1	-55.5	-6.2	-21.5	-20.7	-376.6	Budget cash balances 4/
ดุลเงินนอกงบประมาณ	-307.2	102.1	-449.1	10.0	-1.1	52.0	-137.3	-16.8	12.3	-87.8	Non budget cash balances
ดุลเงินสด 5/	-725.1	-394.2	-953.3	-501.5	-29.2	-3.5	-143.6	-38.3	-8.4	-464.5	Overall cash balances 5/
กระแสเงินสดสุทธิจากกิจกรรมทางการเงิน	725.1	394.2	953.3	501.5	29.2	3.5	143.6	38.3	8.4	464.5	Net cash inflow from financing activities
การถือครองทรัพย์สินทางการเงินอื่น ที่มีใช้เงิน	0.7	0.1	0.7	0.7	0.0	0.0	0.0	0.0	0.0	0.1	Net Acquisition of Financial Assets other than Cash
การก่อหนี้สุทธิ	760.5	231.9	989.0	417.3	-3.8	-51.0	106.9	43.9	204.6	300.3	Net Incurrence of Liabilities
กู้ยืมในประเทศสุทธิ :	765.9	246.6	994.4	432.0	-3.8	-50.5	108.2	53.8	204.6	312.3	Net domestic borrowings :
กู้ยืมต่างประเทศสุทธิ 6/	-5.4	-14.6	-5.4	-14.6	0.0	-0.5	-1.3	-9.9	0.0	-12.0	Net foreign borrowings 6/
การเปลี่ยนแปลงสุทธิในปริมาณเงินสด	35.0	-162.6	35.3	-85.0	-33.0	-54.5	-36.7	5.6	196.2	-164.4	Net Change in the Stock of cash

หมายเหตุ : 1/ ปีงบประมาณแผ่นดินเริ่มตั้งแต่เดือนตุลาคมปีก่อนจนถึงเดือนตุลาคมของปีปัจจุบัน

(Fiscal year beginning from October 1 of the previous year and ending on September 30 of the current year.)

2/ ตั้งแต่ปีงบประมาณ 2549 รายได้เป็นรายได้ที่นำส่งจากสำนักงานเศรษฐกิจการคลัง กระทรวงการคลัง

(Since of Fiscal year 2006, Revenue is obtained from an estimated revenue from the Fiscal Policy Office.)

3/ ไม่รวมชำระคืนเงินกู้ (Excluding principal repayment.)

4/ รายได้หักด้วยรายจ่าย (Revenue minus expenditures.)

5/ ดุลเงินในงบประมาณบวกด้วยดุลเงินนอกงบประมาณ (Budget cash balance deficit or surplus plus non budget cash balance deficit or surplus.)

6/ ไม่รวมการเบิกเงินกู้ต่างประเทศ ตาม โครงการ (Excluding external disbursement to finance project loans.)

ที่มา : ธนาคารแห่งประเทศไทย (Bank of Thailand)

กรมบัญชีกลาง กระทรวงการคลัง (Comptroller General's Department, Ministry of Finance)

สำนักบริหารหนี้สาธารณะ กระทรวงการคลัง (Public Debt Management Office, Ministry of Finance)

สำนักงานเศรษฐกิจการคลัง กระทรวงการคลัง (Fiscal Policy Office, Ministry of Finance)

บริษัทศูนย์รับฝากหลักทรัพย์ (ประเทศไทย) จำกัด (Thailand Securities Depository Co., Ltd)

ผู้เก็บรักษาหลักทรัพย์ (Custodians)

งานข้อมูลสถิติการคลัง

โทร. 0-2283-6880, 0-2356-7326

30-ม.ย.-67

ตารางที่ 16 : สถานการณ์ด้านแรงงาน

Table 16 : Employment

หน่วย : คน นอกจากระบุ

Unit : persons or as stated

	2565	2566	2566	2567	ยอดสะสม				
	2022	2023	2023	2024	ตั้งแต่ ม.ค.				
			พ.ย.	ธ.ค.	ม.ค.	ก.พ.	มี.ค.	Cumulative	
			Nov	Dec	Jan	Feb	Mar	from Jan	
ผู้สมัครงานใหม่	97,981	63,333	3,354	3,188	3,808	4,508	4,453	12,769	Registered Applicants
	(-44.1)	(-35.4)	(-32.8)	(-45.6)	(-36.5)	(-40.4)	(-26.8)	(-35.0)	
ตำแหน่งงานว่าง*	86,275	67,122	74,332	67,122	76,611	87,423	81,678	81,678	Vacancies*
	(215.3)	(-22.2)	(91.4)	(-22.2)	(-17.3)	(-28.1)	(-5.0)	(-5.0)	
การบรรจุงาน	261,145	184,634	13,849	13,315	15,134	16,508	15,739	47,381	Placements
	(11.0)	(-29.3)	(-23.3)	(-25.0)	(-8.8)	(-12.3)	(-18.0)	(-13.3)	
การพิพาทแรงงาน (แห่ง)	70	68	23	14	5	0	2	7	Labour disputes (units)
จำนวนลูกจ้างที่เกี่ยวข้อง	68,720	61,021	13,363	14,163	1,623	0	1,653	3,276	Workers involved
การนัดหยุดงาน (แห่ง)	0	2	0	0	0	0	0	0	Strikes (units)
จำนวนลูกจ้างที่เกี่ยวข้อง	0	1,386	0	442	0	0	0	0	Workers involved
การปิดงาน (แห่ง)	1	3	0	0	0	0	0	0	Lockout (units)
จำนวนลูกจ้างที่เกี่ยวข้อง	654	62	0	0	0	0	0	0	workers involved
การประกันตนและการว่างงาน**									Insured Persons and Beneficiaries**
จำนวนผู้ประกันตนภาคบังคับ (มาตรา 33)	11,638,041	11,890,917	11,868,817	11,890,917	11,826,855	11,861,966	11,882,607	11,882,607	Insured Persons (article 33)
จำนวนผู้ใช้บริการของผู้ประกันตน กรณีว่างงาน	196,926	206,584	227,163	206,584	211,581	203,681	218,480	218,480	Beneficiaries in case of Unemployment
แรงงานไทยที่เดินทางไปทำงานต่างประเทศ	88,154	102,570	6,864	7,054	8,118	8,076	6,877	23,071	Thai workers working overseas
	(136.0)	(16.4)	(-19.4)	(1.1)	(-5.1)	(-6.1)	(-12.7)	(-7.8)	
รายได้ส่งกลับของแรงงานไทยในต่างประเทศ ^{1/}	233,804	250,907	20,820	21,884	23,388	22,195	22,808	68,390	Inward remittances ^{1/} (million baht)
(ล้านบาท)	(7.3)	(7.3)	(8.7)	(10.7)	(26.9)	(10.2)	(7.1)	(14.2)	

หมายเหตุ * ยอดคงค้าง

(Outstanding)

** ตั้งแต่ 28 กุมภาพันธ์ 2554 ใช้ข้อมูลยอดคงค้าง จำนวนผู้ใช้บริการของผู้ประกันตน กรณีว่างงาน โดยรวบรวมข้อมูลจากสำนักงานประกันสังคม กระทรวงแรงงาน แทนข้อมูลการเลิกจ้าง

(Since 30 December 2010, the number of utilisation incase of unemployment obtained from the Social Security Office, Ministry of Labour is used, instead of termination of employment.)

ตัวเลขในวงเล็บเป็นอัตราที่จําเพาะเดียวกันปีก่อน

(Figures in parentheses represent percentage changes from the same period of the previous year.)

1/ ข้อมูลตามแบบรายงาน ธด. 3 ครั้งละเกินกว่า 10,000 ดอลลาร์ สรอ. (ตั้งแต่ 2 ตุลาคม 2545) และรายงาน ธด. 40 ที่ผ่านบัญชีเงินบาทผู้มีเงินที่อยู่นอกประเทศ

(Collecting from reported in F.T.3 only foreign exchange purchases of more than \$10,000 per transaction and F.T. 40(since 2nd September 2002), with withdrawals from Non-Resident Baht account.)

.... หมายถึงยังไม่มีความ (.... Means Not Yet Available)

ที่มา : กระทรวงแรงงานและ ธนาคารแห่งประเทศไทย

(Ministry of Labour and Bank of Thailand)

ที่มาข้อมูลเศรษฐกิจในประเทศไทย

0-2283-5644

30 เมษายน 2567

ตารางที่ 17 : ประชากร แรงงานและค่าจ้าง
Table 17 : Population, Labour Force and Wage

หน่วย : ล้านคน นอกจากระบุ

Unit : Millions persons or as stated

	2548	2549	2550	2551	2552	2553	2554	2555	2556	2557	2558	2559	2560	2561	2562	2563	2564	2565	2566	
	2005	2006	2007	2008	2009	2010	2011	2012	2013	2014	2015	2016	2017	2018	2019	2020	2021	2022	2023	
จำนวนประชากร (ณ วันสิ้นปี) ^{3/}	62.42	62.83	63.04	63.39	63.53	63.88	64.08	64.46	64.79	65.12	65.73	65.93	66.19	66.41	66.56	66.19	66.17	66.09	66.05	Population (at year-end)
	(0.7)	(0.7)	(0.3)	(0.6)	(0.2)	(0.6)	(0.3)	(0.6)	(0.5)	(0.5)	(0.9)	(0.3)	(0.4)	(0.3)	(0.2)	(-0.6)	(-0.0)	(-0.1)	(-0.1)	
ผู้ที่อยู่ในกำลังแรงงาน ^{1/}	36.13	36.43	36.94	37.70	38.43	38.64	38.92	39.41	39.38	38.58	38.55	38.27	38.10	38.43	38.18	38.54	38.70	39.90	40.45	Labour Force ^{1/}
	(0.9)	(0.8)	(1.4)	(2.1)	(1.9)	(0.6)	(0.7)	(1.3)	(-0.1)	(-0.2)	(-0.1)	(-0.7)	(-0.4)	(0.9)	(-0.7)	(1.0)	(0.4)	(3.1)	(1.4)	
ผู้มีงานทำ	34.21	35.69	36.25	37.02	37.71	38.04	38.46	38.94	38.91	38.08	38.02	37.69	37.46	37.86	37.61	37.68	37.75	39.22	39.91	Employed
	(-2.0)	(4.3)	(1.6)	(2.1)	(1.9)	(0.9)	(1.1)	(1.2)	(-0.1)	(-0.4)	(-0.2)	(-0.9)	(-0.6)	(1.1)	(-0.7)	(0.2)	(0.2)	(3.9)	(1.8)	
ภาคเกษตร	13.62	14.17	14.31	14.70	14.69	14.55	14.88	15.43	15.41	12.73	12.27	11.75	11.78	12.17	11.82	11.81	12.03	11.92	12.05	Agriculture
	(-2.1)	(4.1)	(1.0)	(2.7)	(-0.0)	(-1.0)	(2.3)	(3.7)	(-0.2)	(-2.4)	(-3.6)	(-4.3)	(0.3)	(3.3)	(-2.9)	(-0.1)	(1.8)	(-0.9)	(1.1)	
นอกภาคเกษตร	20.60	21.52	21.94	22.32	23.01	23.49	23.58	23.51	23.50	25.34	25.74	25.95	25.67	25.70	25.79	25.87	25.73	27.30	27.86	Non-agriculture
	(-1.9)	(4.5)	(2.0)	(1.7)	(3.1)	(2.1)	(0.4)	(-0.3)	(-0.0)	(0.7)	(1.6)	(0.8)	(-1.0)	(0.1)	(0.4)	(0.3)	(-0.6)	(6.1)	(2.1)	
ผู้ว่างงาน ^{2/}	0.66	0.55	0.51	0.52	0.57	0.40	0.26	0.26	0.28	0.32	0.34	0.38	0.45	0.40	0.37	0.65	0.75	0.53	0.40	Unemployed persons ^{2/}
(อัตราการว่างงาน)	(1.8)	(1.5)	(1.4)	(1.4)	(1.5)	(1.0)	(0.7)	(0.7)	(0.7)	(0.8)	(0.9)	(1.0)	(1.2)	(1.1)	(1.0)	(1.7)	(1.9)	(1.3)	(1.0)	(rate of unemployment)
ผู้ว่างงานที่หางานทำ	0.1	0.1	0.1	0.1	0.1	0.1	0.1	0.1	0.1	0.3	0.1	0.1	0.1	0.1	0.1	0.1	0.1	n.a.	n.a.	Open unemployed (lo
ผู้ว่างงานที่ไม่หางานทำ	0.5	0.5	0.4	0.4	0.5	0.3	0.2	0.2	0.2	1.0	0.3	0.3	0.4	0.3	0.3	0.5	0.7	n.a.	n.a.	Passive unemployed
																				(available but not looki
ผู้ว่างงานตามฤดูกาล	0.21	0.19	0.18	0.16	0.15	0.20	0.19	0.21	0.19	0.18	0.19	0.20	0.19	0.16	0.19	0.21	0.20	0.16	0.14	Seasonal Inactive Labo
(ร้อยละของผู้มีงานทำ)	(0.6)	(0.5)	(0.5)	(0.4)	(0.4)	(0.5)	(0.5)	(0.5)	(0.5)	(0.5)	(0.5)	(0.5)	(0.5)	(0.4)	(0.5)	(0.6)	(0.5)	(0.4)	(0.3)	(As % of labour force)

หมายเหตุ : 1/ ข้อมูลการสำรวจแรงงานปรับแนวคิดเรื่องอายุการทำงานของประ

(Since 1996, the concept of "Labor Force" was revised to cover p.

2/ ผู้ที่ไม่ทำงานแต่พร้อมที่จะทำงาน

(Person who did not work but were available for work.)

3/ ตั้งแต่ มกราคม 2557 ประมาณการปรับรอบการสำรวจตามสำ

(Since January 2014 change estimation which adjusted from population census 2010)

ที่มา : กรมการปกครอง, สำนักงานคณะกรรมการพัฒนาการเศรษฐกิจและ

(Department of Provincial Administration, National Statistical Of

ตารางที่ 17 : ประชากร แรงงานและค่าจ้าง (ต่อ)

: Population, Labour Force and Wage (cont.)

	2548	2549	2550	2551	2551	2551	2553	2553	2554	2555	2556	2560	2561	2563	2565	2567	
	2005	2006	2007	2008	2008	2008	2010	2010	2011	2012	2013	2017	2018	2020	2022	2024	
อัตราค่าจ้างขั้นต่ำทางการ (บาท/วัน)																	
(วันที่มีผลบังคับใช้)	(1 ส.ค.)	(1 ม.ค.)	(1 ม.ค.)	(1 ม.ค.)	(1 มิ.ย.)	(22 พ.ย.)	(1 ม.ค.)	(10 เม.ย.)	(1 ม.ค.)	(1 เม.ย.)	(1 ม.ค.)	(1 ม.ค.)	(1 เม.ย.)	(1 ม.ค.)	(1 ต.ค.)	(1 ม.ค.)	Minimum wage (Baht/day)
	(1 Aug.)	(1 Jan.)	(1 Jan.)	(1 Jan.)	(1 Jun.)	(22 Nov.)	(1 Jan.)	(10 Apr)	(1 Jan)	(1 Apr)	(1 Jan)	(1 Jan)	(1 Apr)	(1 Jan)	(1 Oct)	(1 Jan)	(Effective Date)
กรุงเทพฯ	181	184	191	194	203	203	206	206	215	300	300	310	325	331	353	363	Bangkok
นครปฐม	181	184	191	194	203	203	205	205	215	300	300	310	325	331	353	363	Nakorn Pathom
ปทุมธานี	181	184	191	194	203	203	205	205	215	300	300	310	325	331	353	363	Pathum Thani
สมุทรปราการ	181	184	191	194	203	203	206	206	215	300	300	310	325	331	353	363	Samut Prakarn
สมุทรสาคร	181	184	191	194	203	203	205	205	215	300	300	310	325	331	353	363	Samut Sakhon
นนทบุรี	181	184	191	194	203	203	205	205	215	300	300	310	325	331	353	363	Nonthaburi
ภูเก็ต	178	181	186	193	197	197	204	204	221	300	300	310	330	336	354	370	Phuket
ชลบุรี	163	166	172	175	180	180	184	184	196	273	300	308	330	336	354	361	Chonburi
สระบุรี	161	163	168	170	179	179	184	184	193	269	300	308	320	325	340	350	Saraburi
นครราชสีมา	156	158	162	165	170	170	173	173	183	255	300	308	320	325	340	352	Nakhon Ratchasima
ระยอง	153	155	161	165	173	173	178	178	189	264	300	308	330	335	354	361	Rayong
ระนอง	153	155	160	163	169	169	173	173	185	258	300	300	310	315	332	340	Ranong
พระนครศรีอยุธยา	152	155	160	165	173	173	181	181	190	265	300	308	320	325	343	350	Ayutthaya
ฉะเชิงเทรา	150	153	160	165	173	173	180	180	193	269	300	308	325	330	345	350	Chachoengsao
เชียงใหม่	153	155	159	159	168	168	171	171	180	251	300	308	320	325	340	350	Chiang Mai
พังงา	153	155	159	162	168	168	173	173	186	259	300	308	320	325	340	345	Phang Nga
กระบี่	148	151	156	160	165	165	170	170	184	257	300	308	320	325	340	347	Krabi
เพชรบุรี	147	150	156	160	164	164	168	168	179	250	300	305	315	320	335	344	Phetchaburi
กาญจนบุรี	148	151	155	157	165	165	169	169	181	252	300	305	315	320	335	345	Kanchanaburi
ลพบุรี	146	151	155	158	163	163	170	170	182	254	300	305	320	325	340	349	Lop Buri
จันทบุรี	146	150	155	158	163	163	167	167	179	250	300	305	318	323	338	345	Chanthaburi
สมุทรสงคราม	147	150	154	155	160	160	163	163	172	240	300	305	318	323	338	351	Samut Songkhram
ราชบุรี	147	147	154	156	164	164	167	167	180	251	300	305	310	315	332	340	Ratchaburi
สระแก้ว	145	147	154	155	160	160	163	163	173	241	300	305	315	320	335	345	Sa Kaeo
อ่างทอง	146	148	152	154	161	161	165	165	174	243	300	305	315	320	335	341	Ang Thong
ตรัง	145	148	152	154	157	157	162	162	175	244	300	300	310	315	332	338	Trang
ประจวบคีรีขันธ์	147	147	152	152	160	160	164	164	172	240	300	305	315	320	335	345	Prachuabkirikhan
สิงห์บุรี	145	147	152	156	161	161	165	165	176	246	300	300	310	315	332	341	Singburi
ปราจีนบุรี	145	147	152	155	163	163	170	170	183	255	300	308	318	324	340	350	Prachin Buri
สงขลา	144	144	152	152	157	157	161	161	176	246	300	308	320	325	340	345	Songkha
อุดรธานี	144	145	150	150	157	157	159	159	171	239	300	305	315	320	328	340	Udonthani
เลย	144	144	150	154	162	162	163	163	173	241	300	305	315	320	335	340	Loei
ชุมพร	145	145	149	150	158	158	160	160	173	241	300	300	310	315	332	344	Chumphon

: Population, Labour Force and Wage (cont.)

	2548	2549	2550	2551	2551	2551	2553	2553	2554	2555	2556	2560	2561	2563	2565	2567	
	2005	2006	2007	2008	2008	2008	2010	2010	2011	2012	2013	2017	2018	2020	2022	2024	
อัตราค่าจ้างขั้นต่ำทางการ (บาท/วัน)																	Minimum wage (Baht/day)
(วันที่มีผลบังคับใช้)	(1 ส.ค.)	(1 ม.ค.)	(1 ม.ค.)	(1 ม.ค.)	(1 มิ.ย)	(22 พ.ย.)	(1 ม.ค.)	(10 เม.ย.)	(1 ม.ค.)	(1 เม.ย.)	(1 ม.ค.)	(1 ม.ค.)	(1 เม.ย.)	(1 ม.ค.)	(1 ต.ค.)	(1 ม.ค.)	(Effective Date)
	(1 Aug.)	(1 Jan.)	(1 Jan.)	(1 Jan.)	(1 Jun.)	(22 Nov.)	(1 Jan.)	(10 Apr)	(1 Jan)	(1 Apr)	(1 Jan)	(1 Jan)	(1 Apr)	(1 Jan)	(1 Oct)	(1 Jan)	
ลำพูน	145	145	149	152	156	156	160	160	169	236	300	305	310	315	332	343	Lamphun
สุโขทัย	145	145	149	149	151	153	153	153	165	230	300	305	310	315	332	340	Sukhothai
ตราด	145	145	149	150	156	156	160	160	169	236	300	305	320	325	340	347	Trad
สุพรรณบุรี	143	145	149	149	154	154	158	158	167	233	300	305	320	325	340	348	Suphan Buri
ลำปาง	143	145	149	149	154	154	156	156	165	230	300	305	310	315	332	340	Lampang,
ขอนแก่น	144	144	148	150	154	154	157	157	167	233	300	308	320	325	340	350	Khon Kaen
บุรีรัมย์	144	144	148	150	155	155	157	157	166	232	300	305	315	320	335	345	Buriram
กาฬสินธุ์	144	144	148	148	155	155	157	157	167	233	300	305	318	323	338	342	Kalasin
ปัตตานี	144	144	148	148	155	155	159	159	170	237	300	300	308	313	328	330	Pattani
ยะลา	144	144	148	148	155	155	160	160	172	240	300	300	308	313	328	330	Yala
สตูล	144	144	148	150	155	155	159	159	173	241	300	305	310	315	332	340	Satooon
นครพนม	142	144	148	148	153	153	155	155	164	229	300	305	315	320	335	345	Nakorn Phanom
นครศรีธรรมราช	142	144	148	150	155	155	159	159	174	243	300	300	310	315	332	342	Nakornsrihammarat
หนองคาย	142	144	148	150	157	157	159	159	169	236	300	305	320	325	340	348	Nongkhai
นราธิวาส	139	144	148	148	153	153	160	160	171	239	300	300	308	313	328	330	Narathiwat
ตาก	143	143	147	147	151	151	153	153	162	226	300	305	310	315	332	345	Tak
นครสวรรค์	143	143	147	150	155	155	158	158	166	232	300	305	315	320	335	343	Nakornsawan
พัทลุง	143	143	147	150	155	155	159	159	173	241	300	305	315	320	335	341	Pattalung
พิษณุโลก	143	143	147	148	152	152	153	153	163	227	300	305	315	320	335	345	Phisanulok
เพชรบูรณ์	143	143	147	150	155	155	155	158	166	232	300	305	315	320	335	342	Petchaboon
สุราษฎร์ธานี	143	143	147	150	155	155	159	159	172	240	300	308	320	325	340	345	Surat Thani
อุตรดิตถ์	143	143	147	147	149	152	153	153	163	227	300	305	315	320	335	340	Uttaradit
กำแพงเพชร	143	143	147	149	156	156	158	158	168	234	300	305	310	315	332	340	Kamphaeng Phet
นครนายก	141	143	147	150	156	156	160	160	170	237	300	305	318	323	338	348	Nakorn Nayok
ชัยนาท	142	142	146	149	154	154	158	158	167	233	300	305	315	320	335	341	Chainat
ชัยภูมิ	142	142	146	146	148	152	156	156	165	230	300	305	310	315	332	341	Chaiyaphum
มุกดาหาร	142	142	146	148	153	153	155	155	165	230	300	305	318	323	338	345	Mugdahan
ร้อยเอ็ด	142	142	146	147	154	154	157	157	166	232	300	305	315	320	335	342	Roi-ed
ศรีสะเกษ	142	142	146	146	150	150	152	152	160	223	300	305	310	315	332	340	Srisaket
สกลนคร	142	142	146	148	155	155	157	157	166	232	300	305	318	323	338	345	Sakonnakorn
หนองบัวลำภู	142	142	146	148	154	154	156	156	165	230	300	305	310	315	332	340	Nong Bua Lampoo

: Population, Labour Force and Wage (cont.)

	2548	2549	2550	2551	2551	2551	2553	2553	2554	2555	2556	2560	2561	2563	2565	2567	
	2005	2006	2007	2008	2008	2008	2010	2010	2011	2012	2013	2017	2018	2020	2022	2024	
อัตราค่าจ้างขั้นต่ำทางการ (บาท/วัน)																	Minimum wage (Baht/day)
(วันที่มีผลบังคับใช้)	(1 ส.ค.)	(1 ม.ค.)	(1 ม.ค.)	(1 ม.ค.)	(1 มิ.ย)	(22 พ.ย.)	(1 ม.ค.)	(10 เม.ย.)	(1 ม.ค.)	(1 เม.ย.)	(1 ม.ค.)	(1 ม.ค.)	(1 เม.ย.)	(1 ม.ค.)	(1 ต.ค.)	(1 ม.ค.)	(Effective Date)
	(1 Aug.)	(1 Jan.)	(1 Jan.)	(1 Jan.)	(1 Jun.)	(22 Nov.)	(1 Jan.)	(10 Apr)	(1 Jan)	(1 Apr)	(1 Jan)	(1 Jan)	(1 Apr)	(1 Jan)	(1 Oct)	(1 Jan)	
อุทัยธานี	142	142	146	150	158	158	158	160	168	234	300	305	310	315	332	340	Uthaitхани
เชียงใหม่	142	142	146	146	157	157	157	157	166	232	300	305	310	315	332	345	Chiang Rai
ยโสธร	142	142	146	147	155	155	157	157	166	232	300	305	315	320	335	343	Yasothon
มหาสารคาม	140	142	146	147	151	151	154	154	163	227	300	305	310	315	332	340	Maharakham
อำนาจเจริญ	141	141	145	145	153	153	155	155	163	227	300	305	310	315	332	340	Amnatchareon
พิจิตร	141	141	145	146	150	150	151	151	163	227	300	305	310	315	332	340	Phichit
แม่ฮ่องสอน	141	141	145	147	151	151	151	153	163	227	300	305	310	315	332	340	Mae Hong Son
สุรินทร์	141	141	145	147	151	151	153	153	162	226	300	305	315	320	335	344	Surin
อุบลราชธานี	141	141	145	145	154	154	160	160	171	239	300	305	320	325	340	345	Ubon Ratchathani
พะเยา	140	140	144	144	150	150	151	151	159	222	300	305	315	320	335	338	Phayao
แพร่	140	140	144	146	150	150	151	151	163	227	300	305	310	315	332	338	Phrae
น่าน	140	140	143	144	151	151	152	152	161	225	300	305	315	320	328	338	Nan
บึงกาฬ	0	0	0	0	0	0	0	0	169	236	300	305	315	320	335	342	Bueng Kan

ที่มา : สำนักงานคณะกรรมการค่าจ้าง กระทรวงแรงงาน
(Office of Wage Committee, Ministry of Labour)

ทีมข้อมูลเศรษฐกิจในประเทศ
0-2283-5644
30 เมษายน 2567